



NEŞET ERTAŞ  
GÜZEL SANATLAR FAKÜLTESİ

FAALİYET RAPORU  
2017

## **BİRİM YÖNETİCİ SUNUŞU**

Üniversitemizin Neşet Ertaş Güzel Sanatlar Fakültesi, Bakanlar kurulunun kararı ile 25/06/2015 tarih ve 2015/3363 sayılı kararnamesiyle Ahi Evran Üniversitesi Güzel Sanatlar Fakültesi kurulması kararlaştırılmıştır. Bu kararın 04/08/2015 tarih ve 28374 Sayılı Resmi Gazete’de yayınlanmasıyla birlikte Ahi Evran Üniversitesi Güzel Sanatlar Fakültesi kurulmuştur.

Fakültemiz 25.03.2013 tarihli Bakanlar Kurulu Kararıyla Güzel Sanatlar Fakültesinin Adı Ahi Evran Üniversitesi Neşet Ertaş Güzel Sanatlar Fakültesi olarak değiştirilmiştir

Neşet Ertaş Güzel Sanatlar Fakültesi’nin temel misyonu titizlikle seçilmiş akademik kadrosuyla potansiyeli en yüksek olan öğrenci grubuna mükemmel bir eğitim vermek; eleştirel düşünen, çok yönlü, çalıştığı alanda üstün başarıya ulaşan, çevreye duyarlı ve topluma katkıda bulunacak bireyler yetiştirmektir. Bilgi üretiminde ve bu bilginin topluma aktarılmasında sınırlı kaynaklarına rağmen öncü bir konuma sahip olan Fakültemiz, kuruluşundan bu yana devam eden bu konumunu sürdürmekte kararlıdır.

Üniversitemizin Kalite Politikası ve Stratejik Planı doğrultusunda, Fakültemizin misyon ve vizyonuna göre eğitim-öğretim, araştırma ve geliştirme, idari hizmetler ve toplumsal sorumluluk süreçlerinde 2017 yılında gerçekleştirmiş olduğu faaliyetleri aktaran bu raporu bilginize sunarım.

Prof. Dr. Filiz Nurhan ÖLMEZ  
DEKAN

## İÇİNDEKİLER

	BİRİM YÖNETİCİSİ SUNUŞU	2
<b>I</b>	GENEL BİLGİLER	4
<b>A</b>	MİSYON ve VİZYON	4
<b>B</b>	YETKİ, GÖREV VE SORUMLULUKLAR	5-7
<b>C</b>	BİRİME İLİŞKİN BİLGİLER	8-17
<b>II</b>	FAALİYETLERE İLİŞKİN BİLGİ VE DEĞERLENDİRMELER	18-33
<b>III</b>	KURUMSAL KABİLİYET VE KAPASİTENİN DEĞERLENDİRMESİ	34-35
<b>IV</b>	ÖNERİ VE TEDBİRLER	36-37

## **1. GENEL BİLGİLER**

Kamu İdarelerince Hazırlanacak Faaliyet Raporları Hakkında Yönetmeliğin 18 inci maddesi (a) bendi “Genel Bilgiler” başlığı altında “Bu bölümde, idarenin misyon ve vizyonuna, teşkilat yapısına ve mevzuatına ilişkin bilgilere, sunulan hizmetlere, insan kaynakları ve fiziki kaynakları ile ilgili bilgilere, iç ve dış denetim raporlarında yer alan tespit ve değerlendirmelere kısaca yer verilir” hükmü gereğince doldurulacaktır.

### **A. Misyon ve Vizyon**

#### **1. Misyon**

Hedef kitlesi görsel ve işitsel alanlarda sanatsal yeteneğe sahip bireyler olan Neşet Ertaş Güzel Sanatlar Fakültesi; ulusal ve yerel düzeylerde sanatsal eğitim - öğretim sunmayı, yaratıcı bireyler yetiştirmeyi, sanatsal ve kültürel etkinlik, bilimsel araştırma, yayın ve danışmanlık faaliyetlerini yürütmeyi, ulusal ve uluslararası düzeyde bilim ve sanat üreterek ulusunun ve tüm insanlığın faydasını gözetmeyi görev edinmiştir.

#### **2.Vizyon**

Neşet Ertaş Güzel Sanatlar Fakültesi; bölgesel ve yerel düzeyde sanatsal ve bilimsel platformlarda tercih edilen; paydaşları ile etkileşimi sürekli olan; öz değerlerini yansıtan; inovatif, öz güvenli, yaratıcı, üretken sanatçılar yetiştiren; yerel düzeyde sanatsal ve estetik duyarlılık yaratan; dönüştürücü ve yön veren bir Bölge Güzel Sanatlar Fakültesi olmayı hedeflemektedir.

## **B. Yetki, Görev ve Sorumluluklar**

### **DEKAN GÖREV, YETKİ ve SORUMLULUKLAR:**

- Fakülte kurullarına başkanlık etmek, fakülte kurullarının kararlarını uygulamak ve fakülte birimleri arasında düzenli çalışmayı sağlamak,
- Her öğretim yılı sonunda ve istendiğinde fakültenin genel durumu ve işleyişi hakkında rektöre rapor vermek,
- Fakültenin ödenek ve kadro ihtiyaçlarını gerekçesi ile birlikte rektörlüğe bildirmek, fakülte bütçesi ile ilgili fakülte yönetim kurulunun da görüşünü aldıktan sonra rektörlüğe sunmak
- Fakültenin birimleri ve her düzeydeki personel üzerinde genel gözetim ve denetim görevini yapmak, 2547 Sayılı kanun ile kendisine verilen diğer görevleri yapmaktır.
- Bütçe harcamalarında harcama yetkilisi olarak;
- Ödeneklerin yerinde ve zamanında kullanılmasından,
- Harcama talimatlarının bütçe ilke ve esaslarına, kanun, tüzük ve yönetmelikler ile diğer mevzuata uygun olmasından,
- Ödeneklerin etkili, ekonomik ve verimli kullanılmasından,
- Giderin gerçek gereksinme karşılığı olmasından,
- Programlanmış hizmetlerin zamanında yerine getirilmesinden,
- Amaca uygun nitelikte en fazla mal veya hizmet sağlanmasından sorumludur.
- Komisyon, kurul veya bir uzman tarafından düzenlenmiş keşif, hakediş, tutanak veya benzeri belgelere dayalı olarak yapılan ödemelerden Sayıştay'a karşı sorumlu ve görevli bulunmaktadır.

### **FAKÜLTE KURULU GÖREVLERİ:**

- Fakültenin, eğitim-öğretim, bilimsel araştırma ve yayım faaliyetleri ve bu faaliyetlerle ilgili esasları, plan, program ve eğitim-öğretim takvimini kararlaştırmak,
- Fakülte yönetim kuruluna üye seçmek, 2547 Sayılı kanun ile verilen diğer görevleri yapmaktır.

## **FAKÜLTE YÖNETİM KURULU GÖREVLERİ:**

- Fakülte kurulunun kararları ile tespit ettiği esasların uygulanmasında dekana yardım etmek, Fakültenin eğitim-öğretim, plan ve programları ile takviminin uygulanmasını sağlamak,
- Fakültenin yatırım, program ve bütçe tasarısını hazırlamak, Dekanın fakülte yönetimi ile ilgili getireceği bütün işlerde karar almak,
- Öğrencilerin kabulü, ders intibakları ve çıkarılmaları ile eğitim-öğretim ve sınavlara ait işlemleri hakkında karar vermek,
- 2547 Sayılı kanun ile verilen diğer görevleri yapmaktır.

## **GERÇEKLEŞTİRME GÖREVLİSİ**

5018 sayılı kanununun 33'üncü maddesi uyarınca gerçekleştirme görevlileri; harcama talimatı üzerine; işin yaptırılması, mal veya hizmetin alınması, teslim almaya ilişkin işlemlerin yapılması, belgelendirilmesi ve ödeme için gerekli belgelerin hazırlanması görevlerini yürütürler.

## **GÖREV VE SORUMLULUKLARI:**

- 5018 sayılı Kanun çerçevesinde, idari ve mali karar ve işlemlere ilişkin olarak iç kontrolün işleyişinden,
- Belgelerin tamam olup olmadığı, hususlarında önceki işlemlerin kontrolünü de kapsayacak şekilde ön mali kontrol yapılmasından,
- Kaynakların etkili, ekonomik, verimli ve hukuka uygun olarak elde edilmesi ve kullanılmasından, kötüye kullanılmaması için gerekli önlemlerin alınmasından,
- Ödeme emri belgesi ve ekli belgeler üzerinde ön mali kontrol görevi, ödeme emri belgesi düzenlenmesinden sorumludur.

## **FAKÜLTE SEKRETERİ**

- Fakülte idari teşkilatı, fakültenin idari işlerinin yürütülmesinden sorumlu fakülte sekreteri ile fakülte sekreterine bağlı olarak fakültenin öğrenci işleri, personel ve mali işlerini yürüten sekreterlik bürosundan ve destek hizmetleri personelinden oluşur.

## **TAŞINIR KAYIT VE KONTROL YETKİLİSİ GÖREV VE SORUMLULUKLARI:**

- Harcama birimince edinilen taşınırlardan muayene ve kabulü yapılanları cins ve niteliklerine göre sayarak, tartarak, ölçerek teslim almak, doğrudan tüketilmeyen ve kullanıma verilmeyen taşınırları sorumluluğundaki ambarlarda muhafaza etmek,
- Muayene ve kabul işlemi hemen yapılamayan taşınırları kontrol ederek teslim almak, bunların kesin kabulü yapılmadan kullanıma verilmesini önlemek,
- Taşınırların giriş ve çıkışına ilişkin kayıtları tutmak, bunlara ilişkin belge ve cetvelleri düzenlemek ve taşınır yönetim hesap cetvellerini konsolide görevlisine göndermek,
- Tüketime veya kullanıma verilmesi uygun görülen taşınırları ilgililere teslim etmek,
- Taşınırların yangına, ıslanmaya, bozulmaya, çalınmaya ve benzeri tehlikelere karşı korunması için gerekli tedbirleri almak ve alınmasını sağlamak,
- Ambarda çalınma veya olağanüstü nedenlerden dolayı meydana gelen azalmaları harcama yetkilisine bildirmek,
- Ambar sayımını ve stok kontrolünü yapmak, harcama yetkilisince belirlenen asgarî stok seviyesinin altına düşen taşınırları harcama yetkilisine bildirmek,
- Kullanımda bulunan dayanıklı taşınırları buldukları yerde kontrol etmek, sayımlarını yapmak ve yaptırmak,
- Harcama biriminin malzeme ihtiyaç planlamasının yapılmasına yardımcı olmak,
- Kayıtlarını tuttuğu taşınırların yönetim hesabını hazırlamak ve harcama yetkilisine sunmak.

### C. İdareye İlişkin Bilgiler

Birimin fiziksel yapısı, örgüt yapısı, bilgi ve teknolojik kaynakları, insan kaynakları, sunulan hizmetler, yönetim ve iç kontrol sistemi hakkında aşağıdaki başlıklarda bilgi verilir.

#### 1. Fiziksel Yapı

Birimin kullanımında olan hizmet binası, taşıt aracı, iş makineleri, telefon, faks, bilgisayar, yazıcı vb. varlıklara ilişkin faaliyet dönemi bilgilerine ve fiziki kaynakların elde edilmesi ve kullanımı hususunda izlenen politikalara yer verilir. Fiziki kaynaklara ilişkin bilgiler tablolastırılarak rapora eklenir.

#### Mülkiyet Durumuna göre Taşınmazlar

YERLEŞKE ADI	Mülkiyet Durumuna Göre Taşınmaz Alanı(m <sup>2</sup> )			TOPLAM (m <sup>2</sup> )	AÇIKLAMA
	Üniversite	Maliye Hazine (Tahsisli)	Diğer		
Bağbaşı	1			780	İktisadi ve İdari Bilimler Fakültesi Binasında
<b>TOPLAM</b>	1			780	

#### Kapalı Alanlarının Dağılımı

YERLEŞKE ADI	Kullanımdaki Alan(m <sup>2</sup> )	Kapalı Alan(m <sup>2</sup> )	İnşaat Halindeki Alan(m <sup>2</sup> )	TOPLAM
İktisadi ve İdari Bilimler Fakültesi	330			330
Yabancı Diller Yüksekokulu	450			450
<b>TOPLAM</b>	780			780



## Kapalı Mekânların Hizmet Alanlarına Göre Dağılımı

YERLEŞKE ADI	HİZMET ALANLARI							
	Eğitim (m <sup>2</sup> )	Sağlık (m <sup>2</sup> )	Barınma (m <sup>2</sup> )	Beslenme (m <sup>2</sup> )	Kültür (m <sup>2</sup> )	Spor (m <sup>2</sup> )	Diğer (Depo, Tesis, İdari) (m <sup>2</sup> )	Toplam
İktisadi ve İdari Bilimler Fakültesi							330	330
Yabancı Diller Yüksekokulu	450							450
<b>TOPLAM</b>	450						330	780

## Eğitim Alanları, Derslikler

EĞİTİM ALANI	Kapasite 0-50	Kapasite 51-75	Kapasite 76-100	Kapasite 101-150	Kapasite 151-250	Kapasite 251-Üzeri
Anfi						
Sınıf	8					
Bilgisayar Lab.						
Atölye	2					
Diğer Lab.						
<b>TOPLAM</b>	10					

## Hizmet Alanlar

HİZMET ALANLARI	Ofis Sayısı	Alan (m <sup>2</sup> )	Kullanan Kişi Sayısı
Akademik Personel Hizmet Alanları	9	180	8
İdari Personel Hizmet Alanları	5	150	4
<b>TOPLAM</b>	14	330	12

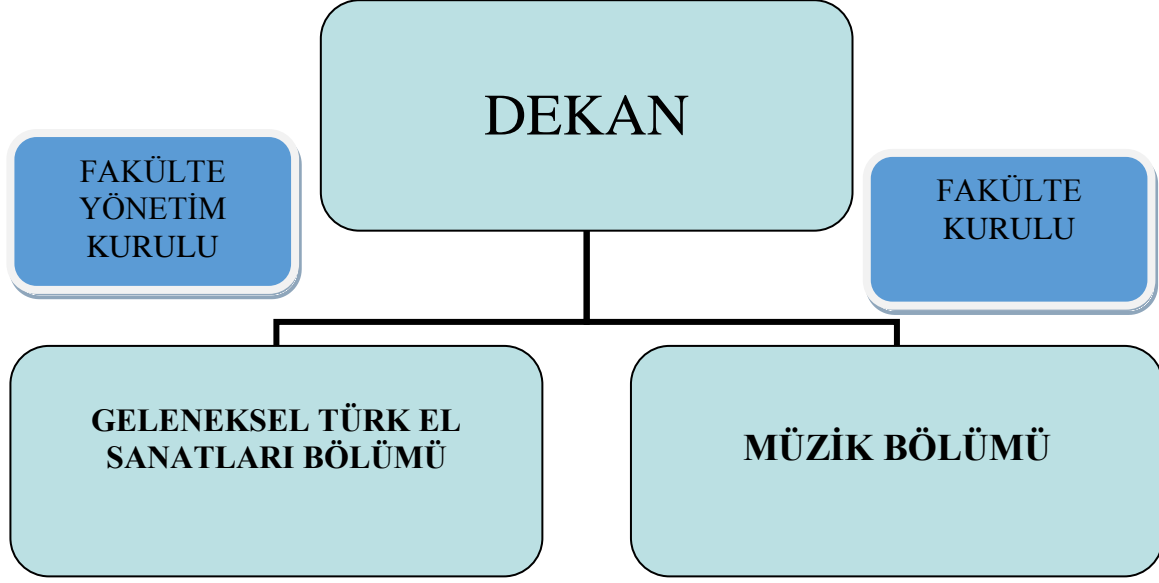
**Ambar, Arşiv Alanları ve Atölyeler**

	<b>Adet</b>	<b>Alan (m<sup>2</sup>)</b>
Ambar Alanları		
Arşiv Alanları		
Atölyeler	2	250

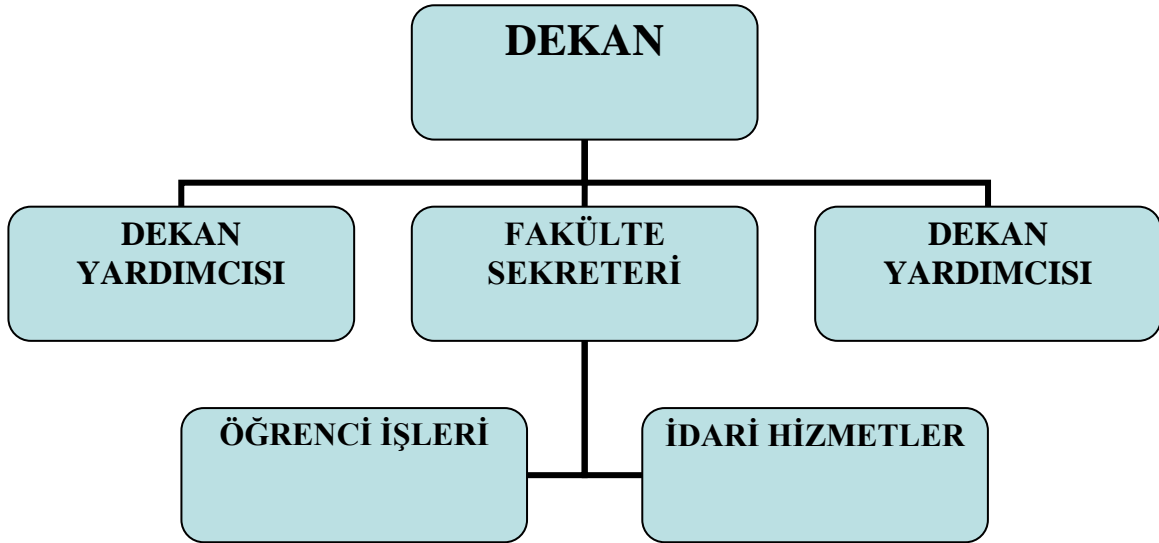
(31/12/2016 verilerine göre doldurulmalıdır.)

## 2. Örgüt Yapısı (Teşkilat Şeması )

### AKADEMİK TEŞKİLAT ŞEMASI



### İDARİ TEŞKİLAT ŞEMASI



### 3. Bilgi ve Teknolojik Kaynaklar

#### Teknolojik Kaynaklar

Teknolojik Kaynaklar	Adet
Sunucular	
Yazılımlar	
Masa üstü bilgisayar sayısı	13
Taşınabilir bilgisayar sayısı	3
<b>TOPLAM</b>	16

#### Diğer Bilgi ve Teknolojik Kaynaklar

Diğer Bilgi ve Teknolojik Kaynaklar	İdari Amaçlı (adet)	Eğitim Amaçlı (adet)	Araştırma Amaçlı (adet)
Projeksiyon		1	
Slâyt Makinesi			
Tepegöz			
Episkop			
Barkot okuyucu			
Yazıcı	10		
Baskı Makinesi	1		
Fotokopi Makinesi	2		
Faks			
Fotoğraf Makinesi			
Kameralar			
Televizyonlar			
Tarayıcılar			
Müzik Setleri			
Mikroskoplar			
DVD ler			
<b>TOPLAM</b>	13		

#### 4. İnsan Kaynakları

Birimlerin faaliyet dönemi sonunda mevcut insan kaynakları, istihdam şekli, hizmet sınıfları, kadro unvanları bilgilerine yer verilir. Ayrıca personel ihtiyacı ve personel fazlasına ilişkin bilgilere de yer verilir.

#### Akademik Personelin Kadro ve İstihdam Şekline Göre Dağılımı

ÜN VAN	Kadroların Doluluk Oranına Göre			Kadroların İstihdam Şekline Göre	
	Dolu	Boş	Toplam	Tam Zamanlı	Yarı Zamanlı
Profesör	2		2	X	
Doçent	1		1	X	
Yardımcı Doçent	3		3	X	
Öğretim Görevlisi	2		2	X	
Okutman					
Çevirici					
Eğitim-Öğretim Planlamacısı					
Araştırma Görevlisi					
Uzman					
<b>TOPLAM</b>	8		8	X	

#### Akademik Personelin Anabilim Dallarına Göre Dağılımı

Anabilim Dalları	Profesör	Doçent	Yard. Doçent	Öğretim Görevlisi	Araştırma Görevlisi	Uzman	Toplam
Gelen. Türk El Sanatları	2		1				3
Müzik		1	2	2			5

### Akademik Personel Yurtdışı ve Yurtiçi Görevlendirmeleri

2547 sayılı Kanununun 39. maddesine göre yurtdışında ve yurtiçinde görevlendirilen akademik personel bilgilerine yer verilecektir.

Ünvan	Yurtdışı Görevlendirme 2547/39	Yurtiçi Görevlendirme 2547/39	Toplam
Prof. Dr.	2	2	4
Doç.	1	1	2
Yard. Doç.	3	2	5
Öğr. Gör.	2	1	3
<b>TOPLAM</b>	<b>8</b>	<b>7</b>	<b>14</b>

2547 sayılı Kanununun 40. maddesinin (a), (b), (c) bentleri uyarınca görevlendirilen akademik personel bilgilerine yer verilecektir.

UNVAN	2547/40-a	2547/40-b	2547/40-c	TOPLAM
Prof. Dr.				
Doç.				
Yard. Doç.				
Öğr. Gör.				
Prof. Dr.				
<b>TOPLAM</b>				

### Akademik Personelin Yaş İtibariyle Dağılımı

Akademik Personelin Yaş İtibari İle Dağılımı	21-25 Yaş	26-30 Yaş	31-35 Yaş	36-40 Yaş	41-50 Yaş	51- Üzeri	TOPLAM
Kişi Sayısı		1	2	1	4		8
Yüzde (%)		12,5	25,0	12,5	50,0		100

### Akademik Personelin Hizmet Süreleri

AKADEMİK PERSONELİN HİZMET SÜRELERİ	1-3 Yıl	4-6 Yıl	7-10 Yıl	11-15 Yıl	16-20 Yıl	21- Üzeri	TOPLAM
Kişi Sayısı	2		1	1		4	8
Yüzde (%)	25,0		12,5	12,5		50,0	100

### İdari Personel

İDARİ PERSONEL (Kadroların Doluluk Oranına Göre)	Dolu	Boş	Toplam
Genel İdari Hizmetler	3		3
Sağlık Hizmetleri Sınıfı			
Teknik Hizmetler Sınıfı			
Eğitim ve Öğretim Hizmetleri Sınıfı			
Avukatlık Hizmetleri Sınıfı			
Din Hizmetleri Sınıfı			
Yardımcı Hizmetler Sınıfı			
<b>TOPLAM</b>	<b>3</b>		<b>3</b>

### İdari Personelin Eğitim Durumu

İDARİ PERSONELİN EĞİTİM DURUMU	İlköğretim	Lise	Ön Lisans	Lisans	Yüksek Lisans ve Doktora	TOPLAM
Kişi Sayısı				3		3
Yüzde (%)				100		100

### İdari Personelin Hizmet Süreleri

İDARİ PERSONELİN HİZMET SÜRELERİ	1-3 Yıl	4-6 Yıl	7-10 Yıl	11-15 Yıl	16-20 Yıl	21- Üzeri	TOPLAM
Kişi Sayısı			2			1	3
Yüzde (%)			50			50	100

### İdari Personelin Yaş İtibariyle Dağılımı

İDARİ PERSONELİN İTİBARI DAĞILIMI	YAŞ İLE	21- 25 Yaş	26- 30 Yaş	31- 35 Yaş	36- 40 Yaş	41- 50 Yaş	- 51- Üzeri	TOPLAM
Kişi Sayısı				1	1		1	3
Yüzde (%)				33,3	33,3		33,3	100

### 5. Sunulan Hizmetler

(Birim in eğitim-öğretim, araştırma-yayın, topluma verilen hizmet ve üretim faaliyetlerine bu bölümde yer verilir.)

#### Eğitim Hizmetleri

#### Öğrenci Sayıları

BİRİMİN ADI	I. Öğretim			II. Öğretim			Toplam		Genel Toplam
	Erkek	Kız	Top.	Erkek	Kız	Top.	Erkek	Kız	
Fakülteler	30	37							67
Yüksekokullar									
Enstitüler									
Meslek Yüksekokullar									
<b>TOPLAM</b>	30	37							67



### Sınıflara Göre Öğrenci Dağılımı

BİRİMİN ADI	HAZIRLIK	1.SINIF	2. SINIF	3. SINIF	4. SINIF	5. SINIF	6. SINIF
Geleneksel Türk El Sanatları		17	16				
Müzik		34					
<b>TOPLAM</b>		51	16				

### Öğrenci Kontenjanları

BİRİMİN ADI	ÖSS Kontenjanı	ÖSS sonucu Yerleşen	Boş Kalan	Doluluk Oranı
Fakülteler	80	51	29	%63
Yüksekokullar				
Meslek Yüksekokulları				
<b>TOPLAM</b>	80	51	29	%63

### Yüksek Lisans ve Doktora Programları Öğrenci Sayıları

Enstitüler	Yüksek Lisans Yapan Sayısı		Doktora Yapan Sayısı	Toplam
	Tezli	Tezsiz		
	8			8
<b>TOPLAM</b>	8			8

### Disiplin Cezaları

DÖNEM İÇİNDE CEZA ALANLAR							
Uyarma		Kınama		Uzaklaştırma		Çıkarma	
Erkek	Kız	Erkek	Kız	Erkek	Kız	Erkek	Kız
-	-	1	-	-	-	-	-

## II. FAALİYETLERE İLİŞKİN BİLGİ ve DEĞERLENDİRMELER

### A. Mali Bilgiler

#### 1. Bütçe Uygulama Sonuçları

##### 2017 Yılı Bütçe Uygulama Sonuçları

Kullanılabilir Ödenek Miktarı													
	F1	F2	F3	F4	FN	E1	E2	Harcama Türü	Ödenek	Harcama	Avans	Bloke	Kullanılabilir Ödenek
1	9	4	1	0	2	1	1	MEMURLAR	478.000,00	784.972,08	0,00	0,00	-306.972,08
2	9	4	1	0	2	2	1	Memurlar	82.000,00	119.548,79	0,00	0,00	-37.548,79
3	9	4	1	0	2	3	2	Tüketime Yönelik Mal ve Ma...	25.500,00	25.485,96	0,00	0,00	14,04
4	9	4	1	0	2	3	3	Yolluklar	12.500,00	11.183,96	0,00	0,00	1.316,04
5	9	4	1	0	2	3	5	Hizmet Alımları	1.000,00	0,00	0,00	0,00	1.000,00
6	9	4	1	0	2	3	7	Menkul Mal, Gayrimaddi Ha...	20.500,00	20.480,39	0,00	0,00	19,61

##### Bütçe Giderleri

	2017 Bütçe	2017 Gerçekleşme	Gerçekleşme Oranı
	Başlangıç Ödeneği	Toplamı	
	TL	TL	%
Personel Giderleri	490.000,00	796.156,04	162,48
Sosyal Güvenlik Kurumlarına Devlet Primi Giderleri	82.000,00	119.548,79	145,79
Mal ve Hizmet Alım Giderleri	47.000	45.996,35	97,86
Cari Transferler			
Sermaye Giderleri			
<b>BÜTÇE GİDERLERİ TOPLAMI</b>	<b>619.000</b>	<b>961.701,18</b>	<b>155.37</b>



<b>Turnuva</b>								
<b>Teknik Gezi</b>								
<b>Eđitim Semineri</b>	4			2				
<b>Toplam</b>	<b>33</b>	<b>1</b>	<b>4</b>	<b>2</b>		<b>4</b>		

Diđer Kuruluş ve Diđer Üniversiteler Tarafından Düzenlenen Toplantılar

Faaliyet Türü	Diđer Kuruluş Ve Üniversiteler Tarafından Düzenlenen Toplantı Sayısı			Katılan Akademik /İdari Personel Sayısı					
	Ulusal	Uluslararası	Toplam	Ulusal		Uluslararası		Toplam	
				Akademik Personel	İdari Personel	Akademik Personel	İdari Personel		
<b>Sempozyum ve Kongre</b>		38					4		
<b>Konferans</b>		1	1						
<b>Panel</b>	1								
<b>Seminer</b>									
<b>Açık Oturum</b>									
<b>Söyleşi</b>									
<b>Tiyatro</b>									
<b>Konser</b>		3							

<b>Sergi</b>	10	13		1		1		
<b>Turnuva</b>								
<b>Teknik Gezi</b>								
<b>Eđitim Semineri</b>	2							
<b>Toplam</b>	13	55		1		4		

#### Yayınlarla İlgili Faaliyet Bilgileri

<b>Yayın Türü</b>			<b>Sayısı</b>
<b>Uluslararası Makale</b>			<b>9</b>
<b>Ulusal Makale</b>	<b>Türkçe</b>	<b>4</b>	<b>7</b>
	<b>Yabancı Dilde</b>		
<b>Uluslararası Bildiri</b>			<b>42</b>
<b>Ulusal Bildiri</b>			
<b>Kitap</b>			<b>3</b>

## Editörlük ve Hakemlik Yapan Öğretim Üyesi Sayısı

<b>Editörlük/Hakemlik Yapan Öğretim Üyesi Sayısı</b>	<b>Editörlük/Hakemlik Yapılan Kitap Sayısı</b>	<b>Dergi Hakemliği Yapan Öğretim Üyesi Sayısı</b>	<b>Hakemliği Yapılan Dergi Sayısı</b>
Prof. Dr. Filiz Nurhan Ölmez	-	Prof. Dr. Filiz Nurhan Ölmez	6
Prof. Dr. Sema ETİKAN		Prof. Dr. Sema ETİKAN	3
Yrd. Doç. Hande KILIÇARSLAN	-	Yrd. Doç. Hande KILIÇARSLAN	4

## 2. Performans Sonuçları Tablosu

<b>PERFORMANS HEDEFİ TABLOSU</b>				
<b>İdare Adı</b>	38.55 - AHI EVRAN ÜNİVERSİTESİ			
<b>Amaç</b>	AMAÇ 1: Paydaşlarla İşbirliği İçerisinde Yerel ve Bölgesel Kalkınmaya Öncülük Etmek.			
<b>Hedef</b>	Hedef 1.3:Sektörel bazda bölgenin ihtiyaç duyduğu nitelikli insan kaynağının yetiştirilmesi için yılda 2 adet yeni bölüm/program açılacaktır.			
<b>Performans Hedefi</b>	<b>Sektörel bazda bölgenin ihtiyaç duyduğu nitelikli insan kaynağının yetiştirilmesi için sektörel öncelikler gözetilerek bölüm/programlar açılacaktır.</b>			
<b>Performans Göstergeleri</b>	<b>Ölçü Birimi</b>	<b>2017 HEDEF</b>	<b>2017 GERÇEKLEŞME</b>	<b>HEDEFE ULAŞMA DERECESİ (Gerçekleşme/Hedef)</b>
1   Açılan yeni bölüm/program sayısı	Adet	2	2	%100
<b>Faaliyetler</b>	<b>Birimlerin Taahhüt Ettiği Faaliyetler</b>	<b>Gerçekleştirilme Durumu (Gerçekleştirilemediyse Nedenleri)</b>		
Yeni açılacak programlarda deneyimlerinden faydalanacak alanında uzman kişilerden hizmet sağlanacaktır.	1. Tezhip Anasanat Dalını açmak 2. Müzik Anasanat Dalını açmak	1. 04.04.2017 Tarih Ve 23802 Sayılı Yök Kararı İle Tezhip Anasanat Dalının Açılması Kesinlik Kazandı. 2. Müzik Anasanat Dalı Yükseköğretim Kurulu' nun 05.04.2017 Tarih ve 24293 Sayılı Yazısı ile Açılmıştır. 2017-2018 Eğitim-Öğretim Yılında Öğrenci Alımı Gerçekleşti.		
Yeni açılan bölüm ve programlarda akademik ve idari personel istihdam edilecektir.				
Bölgedeki yatırımcılarla ihtiyaç duyulan bölüm/programların belirlenmesi için toplantılar yapılarak görüş alınacaktır.				

## PERFORMANS HEDEFİ TABLOSU

<b>İdare Adı</b>	38.55 - AHİ EVRAN ÜNİVERSİTESİ				
<b>Amaç</b>	AMAÇ 1: Paydaşlarla İşbirliği İçerisinde Yerel ve Bölgesel Kalkınmaya Öncülük Etmek.				
<b>Hedef</b>	Hedef 1.4: Bölgenin doğal, tarihî ve kültürel değerlerini tanıtip geliştirmeye yönelik olarak her yıl 5 adet faaliyet yapılacaktır.				
<b>Performans Hedefi</b>	<b>Bölgenin doğal, tarihî ve kültürel değerlerini tanıtip geliştirmeye yönelik ahilik kültürüne öncelik verecek faaliyetler yapılacaktır.</b>				
<b>Performans Göstergeleri</b>	<b>Ölçü Birimi</b>	<b>2017 HEDEF</b>	<b>2017 GERÇEKLEŞME</b>	<b>HEDEFE ULAŞMA DERECESİ (Gerçekleşme/Hedef)</b>	
1	Yapılan/yaptırılan faaliyet sayısı	Adet	3	3	%100
<b>Faaliyetler</b>	<b>Birimlerin Taahhüt Ettiği Faaliyetler</b>	<b>Gerçekleştirilme Durumu (Gerçekleştirilemediyse Nedenleri)</b>			
Bölgenin doğal, tarihi ve kültürel değerlerine yönelik atlas oluşturulacaktır.	1. Kırşehir Yöresi El Sanatları Projesi 2. Özbağ Halıları Projesi 3. Kültürel Değerlerin Tanıtılmasına Yönelik Sergiler 4. Kırşehir Yöresi Kına Gecelerinde İcra Edilen Türk Halk Müziği Formundaki Eserlerin Derlenmesi	1-25.05.2017 Tarihinde Bilimsel Araştırma Projeleri Birimi Tarafından Kabul Edilerek Proje Çalışması Başlatıldı. Projenin Teklif Edildiği Birim Anadolu Halk Sanatları Uygulama ve Araştırma Merkezidir. Merkez ile işbirliği yapılmaktadır. 2-25.05.2017 Tarihinde Bilimsel Araştırma Projeleri Birimi Tarafından Kabul Edilerek Proje Çalışması Başlatıldı. 3- 3-8 Mart Dünya Emekçi Kadınlar Günü Kapsamında Geleneksel Türk El Sanatları Bölümü Öğretim Üyeleri Prof. Dr. Filiz Nurhan ÖLMEZ ve Yrd. Doç. Hande KILIÇARSLAN Tarafından "Dikotomi" İsimli El Dokumaları Sergisi Açıldı,Yrd. Doç. Dr. Mustafa Genç "H'ic" İsimli Sergi Açmıştır. 4. Faaliyet Anadolu Halk Müziği Uygulama ve Araştırma Merkezinindir.			



## PERFORMANS HEDEFİ TABLOSU

<b>İdare Adı</b>	38.55 - AHİ EVRAN ÜNİVERSİTESİ			
<b>Amaç</b>	AMAÇ 2: Eğitim-Öğretimde Kaliteyi Önceleyen, Ulusal ve Uluslararası Akreditasyona Sahip, Tercih Edilen Üniversiteler Arasına Girmek			
<b>Hedef</b>	Hedef 2.1: Hâlihazırda eğitim-öğretim ve araştırma faaliyeti yürüten birimlerden 5 tanesinde ulusal veya uluslararası akreditasyon sağlanacaktır.			
<b>Performans Hedefi</b>	<b>Bologna süreçlerine önem verilerek AB standartlarına uyum sağlanacaktır.</b>			
<b>Performans Göstergeleri</b>	<b>Ölçü Birimi</b>	<b>2017 HEDEF</b>	<b>2017 GERÇEKLEŞME</b>	<b>HEDEFE ULAŞMA DERECEİ (Gerçekleşme/Hedef)</b>
1 Akreditasyona sahip birim sayısı	Adet	2	2	%100
<b>Faaliyetler</b>	<b>Birimlerin Taahhüt Ettiği Faaliyetler</b>		<b>Gerçekleştirilme Durumu (Gerçekleştirilemediyse Nedenleri)</b>	
Profesyonel danışmanlık hizmeti alınarak akreditasyon çalışmaları çerçevesinde personel ve danışmanlık hizmeti alımı yapılacaktır.				
Bologna sürecinde önemli mesafeler katetmiş Üniversitelerin ilgili birimleriyle görüşmeler yapılacaktır.	1. Her Öğretim Elemanının Derslerini Öğrenci Bilgi Sistemine Girmesinin Sağlanması 2. Kitap, Süreli Yayın vb. Kaynakların Periyodik Şekilde Satın Alınması İçin Teklif Hazırlanması		1-Öğrencisi Olan Bölümüzde Şubat 2017 Tarihinde Çalışma Tamamlanmıştır. 2-10.02.2017 Tarihinde Kütüphane ve Dokümantasyon Daire Başkanlığında İstek Yapılmıştır	

## PERFORMANS HEDEFİ TABLOSU

<b>İdare Adı</b>	38.55 - AHİ EVRAN ÜNİVERSİTESİ			
<b>Amaç</b>	AMAÇ 2: Eğitim-Öğretimde Kaliteyi Önceleyen, Ulusal ve Uluslararası Akreditasyona Sahip, Tercih Edilen Üniversiteler Arasına Girmek			
<b>Hedef</b>	Hedef 2.2: Ulusal-uluslararası işbirliği ve değişim programlarına katılım her yıl %10 oranında artırılabacaktır.			
<b>Performans Hedefi</b>	<b>AB ülkeleri ile Erasmus programı kapsamında anlaşma sayısı artırılabacaktır.</b>			
<b>Performans Göstergeleri</b>	<b>Ölçü Birimi</b>	<b>2017 HEDEF</b>	<b>2017 GERÇEKLEŞME</b>	<b>HEDEFE ULAŞMA DERECEİ (Gerçekleşme/Hedef)</b>
1   Değişim programlarına katılanların sayısı	Oran	1	1	%100
<b>Faaliyetler</b>	<b>Birimlerin Taahhüt Ettiği Faaliyetler</b>		<b>Gerçekleştirilme Durumu (Gerçekleştirilemediyse Nedenleri)</b>	
Öğrenci ve öğretim elemanı değişimi ve ortak araştırma yapılması ile ilgili projeler, etkinlikler ve konferanslar düzenlenecektir.	Öğrencilere Konu İle İlgili Bilgilendirme Toplantıları Düzenlemek		08.02.2017 Salı ve 20.04.2017 Perşembe Günü Bilgilendirme Toplantıları Yapıldı	
AB ülkeleri ile Erasmus programı kapsamında öğrencilerin yurt dışında eğitim programlarına katılması sağlanacaktır.				

## PERFORMANS HEDEFİ TABLOSU

<b>İdare Adı</b>	38.55 - AHI EVRAN ÜNİVERSİTESİ			
<b>Amaç</b>	AMAÇ 2: Eğitim-Öğretimde Kaliteyi Önceleyen, Ulusal ve Uluslararası Akreditasyona Sahip, Tercih Edilen Üniversiteler Arasına Girmek			
<b>Hedef</b>	Hedef 2.3: Üniversite giriş sınavında Ahi Evran Üniversitesine yerleştirme dilimini yansıtan oranlar ortalama %2 iyileştirilecektir.			
<b>Performans Hedefi</b>	<b>Üniversitenin ihtisaslaşması ve farklılaşma stratejisini belirlenmesiyle beraber Üniversite giriş sınavında Ahi Evran Üniversitesini yansıtan oranlar iyileştirilecektir.</b>			
<b>Performans Göstergeleri</b>	<b>Ölçü Birimi</b>	<b>2017 HEDEF</b>	<b>2017 GERÇEKLEŞME</b>	<b>HEDEFE ULAŞMA DERECESİ (Gerçekleşme/Hedef)</b>
1   Üniversiteye yerleşenlerin dilimler itibarıyla oranı	Oran	2		
<b>Faaliyetler</b>	<b>Birimlerin Taahhüt Ettiği Faaliyetler</b>		<b>Gerçekleştirilme Durumu (Gerçekleştirilemediyse Nedenleri)</b>	
Başarılı öğrencilere ulaşabilmek amacıyla Üniversitenin tanıtımına yönelik faaliyetler ve konferanslar yapılacaktır.	1. Belirlenen Liselerde tanıtım faaliyetleri yapmak		2. Kırşehir Güzel Sanatlar Lisesi Öğrencileri Mayıs 2017 de Gerçekleştirilen Üniversite Şehir Buluşması İsimli Etkinlik Kapsamında Bölüm Öğrenci Sergimize ve Standımıza Davet Edildi. 3. 2- 08.02.2017 Tarihinde Final Koleji'ne Gidildi Ve Fakülte Tanıtımı Yapıldı 05.04.2017 Tarihinde Üniversite Tanıtım Etkinlikleri Kapsamında, Lise öğrencilerine Fakültenin Tanıtımı Yapıldı.	
Üniversitenin fiziki olanakların güçlendirilerek tercih edilebilirlik arttırılacaktır.				

## PERFORMANS HEDEFİ TABLOSU

<b>İdare Adı</b>	38.55 - AHİ EVRAN ÜNİVERSİTESİ			
<b>Amaç</b>	AMAÇ 2: Eğitim-Öğretimde Kaliteyi Önceleyen, Ulusal ve Uluslararası Akreditasyona Sahip, Tercih Edilen Üniversiteler Arasına Girmek			
<b>Hedef</b>	Hedef 2.5: Öğretim elemanı başına düşen uluslararası endekslerdeki ortalama yayın sayısı 0,2 puan artırılabacaktır.			
<b>Performans Hedefi</b>	<b>Öğretim elemanı başına düşen uluslararası endekslerdeki ortalama yayın sayısını arttırmak amacıyla öğretim elemanlarını teşvik edici faaliyetlerde bulunulacaktır.</b>			
<b>Performans Göstergeleri</b>	<b>Ölçü Birimi</b>	<b>2017 HEDEF</b>	<b>2017 GERÇEKLEŞME</b>	<b>HEDEFE ULAŞMA DERECESESİ (Gerçekleşme/Hedef)</b>
1 Öğretim elemanı başına düşen uluslararası endekslerdeki ortalama yayın sayısı(puan)	Adet	2	2	%100
<b>Faaliyetler</b>	<b>Birimlerin Taahhüt Ettiği Faaliyetler</b>		<b>Gerçekleştirilme Durumu (Gerçekleştirilemediyse Nedenleri)</b>	
Proje hazırlama eğitim modülleri geliştirilecektir.				
Merkezi laboratuvarlarda modern ve etkin yöntemlerin kullanılabilmesi için gerekli ekipmanlar temin edilecektir.				
Öğrencilerin ve öğretim görevlilerinin yararlanabilmesi için Üniversitenin basılı ve elektronik yayın sayısı artırılabacaktır.	1. Öğretim Elemanı Başına Yılda En Az 3 Yayın Yapmak 2. Doğal Lif ve Bitkisel Boya Analizlerinde Kullanılacak Cihazları Satın Aldırmak		1- Öğretim Elemanı başına 3 ve daha fazla yayın yapılmıştır. 2- 2 Adet Mikroskop alınmıştır.	

## PERFORMANS HEDEFİ TABLOSU

<b>İdare Adı</b>	38.55 - AHİ EVRAN ÜNİVERSİTESİ			
<b>Amaç</b>	AMAÇ 2: Eğitim-Öğretimde Kaliteyi Önceleyen, Ulusal ve Uluslararası Akreditasyona Sahip, Tercih Edilen Üniversiteler Arasına Girmek			
<b>Hedef</b>	Hedef 2.6: Bölgede ortaöğretimi tamamlayan öğrencilerin Ahi Evran Üniversitesini tercih edebilirliği artırılabacaktır.			
<b>Performans Hedefi</b>	<b>Bölgedeki eğitim kurumlarında Üniversitenin birim/bölüm bazında tanıtımı yapılarak ortaöğretimi tamamlayan öğrencilerin Ahi Evran Üniversitesinin tercih edilebilirliği artırılabacaktır.</b>			
<b>Performans Göstergeleri</b>	<b>Ölçü Birimi</b>	<b>2017 HEDEF</b>	<b>2017 GERÇEKLEŞME</b>	<b>HEDEFE ULAŞMA DERECEŚİ (Gerçekleşme/Hedef)</b>
1 İlgili yılda İlden Ahi Evran Üniversitesine yerleşenlerin sayısı/ Üniversitenin toplam öğrenci sayısı	Oran	25	1	%100
<b>Faaliyetler</b>	<b>Birimlerin Taahhüt Ettiği Faaliyetler</b>		<b>Gerçekleştirilme Durumu (Gerçekleştirilemediyse Nedenleri)</b>	
Bölgedeki paydaşlar ile öğrencileri bir araya getirecek toplantılar düzenlenerek burs imkanları artırılmaya çalışılacaktır.	1. Belirtilen Lise Öğrencilerinin Bölüme davet edilmesi		1-Kırşehir Güzel Sanatlar Lisesi Öğrencileri Mayıs 2017 de Gerçekleştirilen Üniversite Şehir Buluşması İsimli Etkinlik Kapsamında Bölüm Öğrenci Sergimize ve Standımıza Davet Edildi.	

## PERFORMANS HEDEFİ TABLOSU

<b>İdare Adı</b>	38.55 - AHİ EVRAN ÜNİVERSİTESİ			
<b>Amaç</b>	AMAÇ 3: Sahip Olduğu Kaynakları Etkin ve Verimli Kullanabilen, Yeni Kaynaklar Üretebilen Girişimci Bir Üniversite Olmak			
<b>Hedef</b>	Hedef 3.1: Üniversite bütçesinin yılsonu ödeneği baz alınarak kullanım oranı %85'e çıkarılacaktır.			
<b>Performans Hedefi</b>	Yöneticilerin mevzuatı uygulama kapasitesi geliştirilerek Üniversite bütçesinin daha etkili, ekonomik ve verimli kullanılması sağlanacaktır.			
<b>Performans Göstergeleri</b>	<b>Ölçü Birimi</b>	<b>2017 HEDEF</b>	<b>2017 GERÇEKLEŞME</b>	<b>HEDEFE ULAŞMA DERECESİ (Gerçekleşme/Hedef)</b>
1 Üniversite bütçesinde gerçekleşen harcama/yılsonu ödenek toplamı	Oran	1	1	%100
<b>Faaliyetler</b>	<b>Birimlerin Taahhüt Ettiği Faaliyetler</b>		<b>Gerçekleştirilme Durumu (Gerçekleştirilemediyse Nedenleri)</b>	
Stratejik plan, eylem planı ve performans programının etkinliğini arttırmak amacıyla personele eğitim verilecektir.				
Yöneticilerin mevzuatı uyum ve uygulama farkındalığı artırılması için eğitim hizmeti alınacaktır.	1. Üniversitemizde düzenlenecek olan mevzuat eğitimlerine katılımın sağlanması		1-Mevzuat eğitimlerine ilgili personellerin katılımı sağlanmıştır.	

## PERFORMANS HEDEFİ TABLOSU

<b>İdare Adı</b>	38.55 - AHİ EVRAN ÜNİVERSİTESİ			
<b>Amaç</b>	AMAÇ 3: Sahip Olduğu Kaynakları Etkin ve Verimli Kullanabilen, Yeni Kaynaklar Üretebilen Girişimci Bir Üniversite Olmak			
<b>Hedef</b>	Hedef 3.4: Personelin üniversite hizmetlerinden genel memnuniyet oranı her yıl 2 puan artırılabacaktır.			
<b>Performans Hedefi</b>	<b>Personelin üniversite hizmetlerinden genel memnuniyet oranını arttırmak amacıyla toplam kalite çalışmaları yaygınlaştırılacaktır.</b>			
<b>Performans Göstergeleri</b>	<b>Ölçü Birimi</b>	<b>2017 HEDEF</b>	<b>2017 GERÇEKLEŞME</b>	<b>HEDEFE ULAŞMA DERECEİ (Gerçekleşme/Hedef)</b>
1 Personelin üniversite hizmetlerinden memnuniyet oranı(puan)	Yüzde	2	2	%100
<b>Faaliyetler</b>	<b>Birimlerin Taahhüt Ettiği Faaliyetler</b>		<b>Gerçekleştirilme Durumu (Gerçekleştirilemediyse Nedenleri)</b>	
Çalışma barışının sağlanması amacıyla personeli biraraya getirecek organizasyonlar yapılacaktır.	1. Fakülte çalışanlarına yönelik yılda 2 kez etkinlik yapmak		1-11 Eylül 2017 tarihinde yapılmıştır. 2. 21 Kasım 2017 tarihinde yapılmıştır.	

## PERFORMANS HEDEFİ TABLOSU

<b>İdare Adı</b>	38.55 - AHİ EVRAN ÜNİVERSİTESİ			
<b>Amaç</b>	AMAÇ 4: Özgün ve Nitelikli Araştırmalarla Ulusal ve Uluslararası Düzeyde Bilim, Sanat ve Teknolojiye Katkı Sağlayarak Yenilikçi Üniversite Olmak			
<b>Hedef</b>	Hedef 4.3: Sanatsal faaliyetlerin yürütüleceği 2 adet yeni merkez kurulacaktır.			
<b>Performans Hedefi</b>	<b>Sanatsal faaliyetlerde yerel değerler öne çıkaracak merkezler kurulacaktır.</b>			
<b>Performans Göstergeleri</b>	<b>Ölçü Birimi</b>	<b>2017 HEDEF</b>	<b>2017 GERÇEKLEŞME</b>	<b>HEDEFE ULAŞMA DERECEŚİ (Gerçekleşme/Hedef)</b>
1   Kurulan yeni merkez sayısı	Adet	2	1	%50
<b>Faaliyetler</b>	<b>Birimlerin Taahhüt Ettiği Faaliyetler</b>		<b>Gerçekleştirilme Durumu (Gerçekleştirilemediyse Nedenleri)</b>	
Sanatla ilgili akademik personel sayısı arttırılacaktır.	1. Doktora/ Sanatta Yeterlilik ve Tezsiz Yüksek Lisans Programlarını Başlatmak İçin Öğretim Üyesi Kriterlerini Sağlamak		Kadro tahsis edilmediği için hedef gerçekleştirilemedi.	
Bölgedeki sanatla ilgili diğer merkezlerle işbirliği yapılarak sanatsal faaliyetleri bölgesel düzeyde yapılabilmesi için işbirlikleri oluşturulacaktır.	1. Orta Anadolu Müzik Araştırmaları Merkezinin Açılması		1- Orta Anadolu Müzik Araştırmaları Merkezi 22.01.2017 tarih ve 3338 sayılı YÖK Başkanlığı Yazısıyla Açılmıştır.	



## PERFORMANS HEDEFİ TABLOSU

<b>İdare Adı</b>	38.55 - AHİ EVRAN ÜNİVERSİTESİ			
<b>Amaç</b>	AMAÇ 5: Güçlü Bir Kurumsal Kapasite İle Ulusal ve Uluslararası Standartlarda Kurumsal Bir Kimliğe Sahip Olmak			
<b>Hedef</b>	Hedef 5.2: Kalite Yönetim Sistemi kapsamında 2021 yılı sonuna kadar dokümantasyon işlemleri tamamlanacaktır.			
<b>Performans Hedefi</b>	<b>Mevzuatta belirlenen yazım ve yazışma standartları hakkında bütün personele eğitim verilerek evrakların elektronik ortamda saklanması sağlanacaktır.</b>			
<b>Performans Göstergeleri</b>	<b>Ölçü Birimi</b>	<b>2017 HEDEF</b>	<b>2017 GERÇEKLEŞME</b>	<b>HEDEFE ULAŞMA DERECESİ (Gerçekleşme/Hedef)</b>
1   Dokümantasyonun tamamlanma oranı	Oran	2	2	%100
<b>Faaliyetler</b>	<b>Birimlerin Taahhüt Ettiği Faaliyetler</b>		<b>Gerçekleştirilme Durumu (Gerçekleştirilemediyse Nedenleri)</b>	
Personele dokümantasyon eğitimi verilecektir.	1. Personelin ilgili eğitimlere katılımının sağlanması 2. Kalite Yönetim Sisteminin gerekliliklerini yerine getirmek		1-Personelin ilgili eğitimlere katılımı sağlanmaktadır. 2-Kalite Yönetim Sisteminin gereklilikleri Fakültemiz bünyesinde yerine getirilmektedir.	

### III. KURUMSAL KABİLİYET ve KAPASİTENİN DEĞERLENDİRİLMESİ

#### A. Üstünlükler

##### Güçlü Yönler (AEÜ NEGSF'den kaynaklanan)

1	İç Anadolu Bölgesinde, ahilik kültürü ve halk müziği kültürünün beşiği olan bir ilde öğrenci alan Güzel Sanatlar Fakültesi olmak.
2	Nitelikli Akademik Personele sahip olmak
3	Anadolu Halk Sanatları Araştırma ve Uygulama Merkezi
4	Atölyelerin fiziksel çevre donanımının iyi olması
5	Açılmaya hazır 10 farklı bölüm bulunması
6	Ebru topluluğu
7	Anadolu Halk Müziği Araştırma ve Uygulama Merkezi

#### B. Zayıflıklar

##### Zayıf Yönler (AEÜ NEGSF den kaynaklanan)

1	Güzel sanatlar eğitiminin dinamiklerine uygun tasarlanmış bir fakülte binasının olmaması
2	Araştırma Görevlisi bulunmaması
3	Sesçi, ışıkçı ve model bulunmaması
4	Atölyelerden sorumlu uzman ve teknik eleman eksikliği
5	Doktora programının açılmamış olması
6	Açık bölümler bazında Öğretim üyesi ve elemanı sayısının yeterli olmaması
7	İki bölümle eğitim veriliyor olması
8	İdari personelin sürekli bir değişim içinde olması ve yeni gelenler bazında deneyimli idari personel eksikliği

## C. Değerlendirme

### Fırsatlar (AEÜ NEGSF dışından kaynaklanan)

1	Nevşehir (turistik merkez olması açısından), Kayseri (halıcılığın merkezi olması açısından), Ankara (Başkent olması açısından) gibi kentlere yakın olmak.
2	Yöre halkının geleneksel sanatlara ve müziğe meraklı olması
3	Yörenin fakülteye adını veren Neşet Ertaş ve hak müziği kültürüne sahip olması.
4	Yeni açılan bir fakülte olduğu için yöre halkı tarafından ilgi görmesi
5	Kamu ve özel sektörün ilgisi işbirliğine açık yaklaşımları
6	Erasmus ve Farabi gibi öğretim üyesi ve öğrenci değişimi sağlayan ikili anlaşma programlarının bulunması
7	Kırşehir'deki tarihi ve kültürel değerlerin varlığı
8	Yeni kurulan genç bir fakülte olması

### Tehditler (AEÜ NEGSF dışından kaynaklanan)

1	Nitelikli genç öğretim elemanlarını üniversiteye çekememek, var olanları ise elde tutamamak. (İyi sanatçılar sanatın merkezi olan büyük şehirleri tercih etmektedir.)
2	Fakültemizi tercih eden öğrencilerin öğretmen olmayı umut ederek gelmeleri, öğrencilerin bilinçli olmaması
3	Herhangi bir fakülteye yerleşemeyen, birinci basamak sınavı puanı düşük olan öğrencilerin güzel sanatlar fakültelerini son çare olarak değerlendirmeleri.
4	Özel Yetenek Sınavlarına olan ilginin her gün biraz daha azalması
5	Yabancı dil bilen akademik ve idari personelin azlığı
6	ÖSYM tarafından, fakültemizin talep ettiğinden daha fazla öğrenci gönderilmesi
7	Sanatsal etkinlikleri destekleyecek yerel sponsorlar bulmanın güç olması
8	Yerleşkeye şehirden ulaşımın, öğrencinin olmadığı ara dönemlerde güç olması

#### **IV. ÖNERİ VE TEDBİRLER**

Üniversitemizin Stratejik Planında belirlenen stratejik amaçlar ve hedefleri ile kalite politikası doğrultusunda süreçleri planlamak, süreç risklerini oluşturmak, risklere karşı tedbirler almak, süreç performans hedefleri oluşturmak ve bunlara yönelik faaliyetleri yürütmek amaçlanmaktadır.

#### **HAZIRLAYAN**

Adı ve Soyadı : Ekrem ÖZTÜRK

Ünvanı : Fakülte Sekreteri

Telefonu : 2803505

İmza :

## I. İÇ KONTROL GÜVENCE BEYANI

Harcama yetkilisi olarak yetkim dâhilinde; bu raporda yer alan bilgilerin güvenilir, tam ve doğru olduğunu beyan ederim.

Bu raporda açıklanan faaliyetler için idare bütçesinden harcama birimimize tahsis edilmiş kaynakların etkili, ekonomik ve verimli bir şekilde kullanıldığını, görev ve yetki alanım çerçevesinde iç kontrol sisteminin idari ve mali kararlar ile bunlara ilişkin işlemlerin yasallık ve düzenliliği hususunda yeterli güvenceyi sağladığını ve harcama birimimizde süreç kontrolünün etkin olarak uygulandığını bildiririm.

Bu güvence, harcama yetkilisi olarak sahip olduğum bilgi ve değerlendirmeler, iç kontroller, iç denetçi raporları ile Sayıştay raporları gibi bilgim dâhilindeki hususlara dayanmaktadır.<sup>1</sup>

Burada raporlanmayan, idarenin menfaatlerine zarar veren herhangi bir husus hakkında bilgim olmadığını beyan ederim.<sup>2</sup> (Kırşehir-02.01.2018)

Harcama Yetkilisi

Yrd. Dr. Hande KILIÇASLAN

---

Yıl içinde harcama yetkilisi değişmişse "benden önceki harcama yetkilisi/yetkilerinden almış olduğum bilgiler" ibaresi eklenir.<sup>1</sup>

Harcama yetkilisinin herhangi bir çekincesi varsa bunlar liste olarak bu beyana eklenir ve beyanın bu çekincelerle birlikte dikkate alınması gerektiği belirtilir.<sup>2</sup>