



KIRŞEHİR
AHİ EVRAN ÜNİVERSİTESİ

2019 YILI
PERFORMANS
PROGRAMI



Strateji Geliştirme Daire Başkanlığı

Ocak 2019

*Ülkemizin en bayandır, en latif,
en güzel yerlerini üç buçuk yıl kirlı ayaklarıyla çiğneyen dışı mani yenen zaferin serri nerededir bilirmisiniz? Orduların yönetiminde, bilim ve fen ilkelerini kalavuz edinmektedir. Ulusumuzu yetiř tirmek için temel olan okullarımızın, yüksek okullarımızın kurulmasında aynı yolu izleyeceğiz.*

H. Atatürk

ÜST YÖNETİCİ SUNUŞU

Üniversitemiz, kurulduğu günden bu yana içinde bulunduğu coğrafyanın ve dünyanın gerçeklerine duyarlı bir şekilde bilgi ve donanımını ekonomik faydaya dönüştürebilen, eğitim ve öğretim faaliyetleriyle her alanda yetkin ve yenilikçi, eşit hizmet ve kalite odaklı yönetim anlayışı ile evrensel bilime katkıda bulunan, insanlığın gelişimi için bilgilerle donatılmış bireyler yetiştirmeyi amaç edinmiştir.

Evrensel değerleri göz önünde bulundurarak bölgenin ve ülkenin sorunlarının çözümünde paydaşları ile işbirliği içerisinde doğru ve yerinde tespitlerde bulunarak uygun öneriler geliştirmeye çalışan Üniversitemiz; kalkınma planları, programlar ve benimsediği temel ilkeler çerçevesinde geleceğe ilişkin yol haritasını belirlemek amacıyla hazırlanan 2017-2021 yıllarını kapsayan Stratejik Plan doğrultusunda çalışmalarını hızla sürdürmektedir.

5018 sayılı Kamu Mali Yönetimi ve Kontrol Kanunu'nun 9 uncu maddesine dayanılarak çıkartılan Performans Programları Hakkında Yönetmelik ile Performans Programı Hazırlama Rehberine uygun olarak Üniversitemiz 2017-2021 Dönemi Stratejik Planı'nın üçüncü yılını kapsayan 2019 Yılı Performans Programı hazırlanmıştır. 2019 Yılı Performans Programı ile Üniversitemizin Stratejik Planında yer alan öncelikli amaç ve hedefler doğrultusunda 20 adet performans hedefi ve bu hedeflere uygun 43 adet faaliyet belirlenmiştir.

2019 yılına ilişkin öncelikli performans hedefleri, bu hedeflerin bütçe kaynakları ile gerçekleştirilmesini sağlayacak faaliyetlere ilişkin bütçe ödeneklerinin dağılımı yapılmış ve faaliyetlerin gerçekleştirilmesinden sorumlu birimler belirlenmiştir.

Üniversite yönetimi olarak bu stratejik amaçlar, performans hedef ve göstergelerine ulaşmak için; katılımcı, şeffaf, hesap verebilme odaklı evrensel akademik ve etik değerlerden ödün vermeyen, bölgesel kalkınmayı önceleyen bir yönetim anlayışını benimsemiş bulunmaktayız.

Üniversitemiz "2019 Yılı Performans Programı"nda yer alan tüm hedef ve faaliyetlerin uygulama aşamasında, akademik ve idari personelimizce azami özveri ve gayretin gösterileceğinden emin olarak kamuoyunun ve ilgili kurum ile kuruluşların bilgisine saygılarımla sunarım.

Prof. Dr. Vatan KARAKAYA
Rektör

İÇİNDEKİLER

I- GENEL BİLGİLER	1
A. Üniversitenin Misyonu ve Vizyonu	1
B. Tarihi Gelişim ve Mevcut Durum	2
C. Yetki, Görev ve Sorumluluklar	4
D. İdareye İlişkin Bilgiler	8
1- Fiziksel Yapı	8
2- Örgüt Yapısı	12
3- Bilgi ve Teknolojik Kaynaklar	13
4- İnsan Kaynakları	14
5- Sunulan Hizmetler	16
II-PERFORMANS BİLGİLERİ	22
A. İdarenin Amaç ve Hedefleri	22
B. Temel Politika ve Öncelikler	22

TABLolar

Tablo 1. Kapalı ve Açık Alanların Dağılımı	8
Tablo 2. Mevcut Taşıtlar	10
Tablo 3. Eğitim Alanları, Derslikler	10
Tablo 4. Toplantı – Konferans Salonları	11
Tablo 5. Akademik Personel	14
Tablo 6. Akademik Personelin Fakülte ve Yüksekokullara Göre Dağılımı	15
Tablo 7. Yabancı Uyruklu Akademik Personel	15
Tablo 8. Başka Üniversitelerden Üniversitemizde Görevlendirilen/Atanan Akademik Personel	16
Tablo 9. İdari Personel	16
Tablo 10. Faaliyet Alanı-Ürün/Hizmet Listesi	17
Tablo 11. Öğrenci Sayıları	19
Tablo 12. Sınıflara Göre Öğrenci Dağılımı	20
Tablo 13. Öğrenci Kontenjanları	21
Tablo 14. Yatay Geçişle Üniversitemize Gelen Öğrenci Sayıları	21
Tablo 15. Üniversiteden Ayrılan Öğrenci Sayısı	21

SEKİLLER

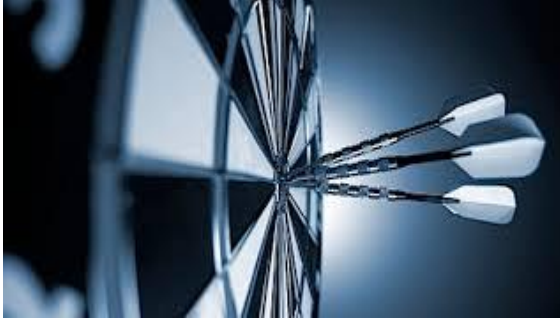
Şekil 1. Örgüt Yapısı	11
Şekil 2. Üniversite Yerleşkeleri Ağ Bağlantı Altyapısı	13

I-GENEL BİLGİLER

A- Üniversitenin Misyonu ve Vizyonu

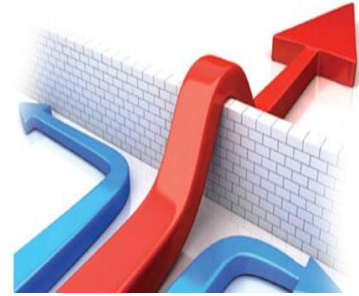
MİSYON

Bilimin ışığında araştırma ve eğitim yapan, bilgi, teknoloji ve hizmet üreten, ürettiklerini toplum yararına sunan, yerel ve ulusal kalkınmaya katkı sağlayan, değişimi ve yeniliği daimi tekâmül doğrultusunda gerçekleştiren, milli ve evrensel değerleri özümsemiş, insan odaklı, çevreye duyarlı bir üniversite olmak.



VİZYON

Tarih, kültür ve sanat birikiminden ilham alarak geleceğe yön veren, insan odaklı, girişimci, yenilikçi, üretken, bilime katkı sunan, işbirliğine açık, kaliteli eğitim hizmeti ile tercih edilen, ulusal ve uluslararası düzeyde referans alınan ve mensubu olmaktan gurur duyulan, öncü bir üniversite olmaktır.



B- Tarihi Gelişim ve Mevcut Durum

Üniversite 17 Mart 2006 tarih ve 26111 sayılı Resmi Gazete’de yayınlanan Yükseköğretim Kurumları Teşkilatı Kanununa Ek 56 ncı madde kapsamında kurulmuştur.

Üniversitemiz bugün itibarıyla 3 enstitü, 8 fakülte, 5 yüksekokul, 7 meslek yüksekokulu ve 17 araştırma ve uygulama merkezinden oluşmaktadır.

- Enstitüler
 - Fen Bilimleri Enstitüsü
 - Sağlık Bilimleri Enstitüsü
 - Sosyal Bilimler Enstitüsü
- Fakülteler
 - Eğitim Fakültesi
 - Fen Edebiyat Fakültesi
 - İktisadi ve İdari Bilimler Fakültesi
 - İslami İlimler Fakültesi
 - Mühendislik - Mimarlık Fakültesi
 - Neşet Ertaş Güzel Sanatlar Fakültesi
 - Tıp Fakültesi
 - Ziraat Fakültesi
- Yüksekokullar
 - Beden Eğitimi ve Spor Yüksekokulu
 - Fizik Tedavi ve Rehabilitasyon Yüksekokulu
 - Kaman Uygulamalı Bilimler Yüksekokulu
 - Sağlık Yüksekokulu
 - Yabancı Diller Yüksekokulu
- Meslek Yüksekokulları
 - Çiçekdağı Meslek Yüksekokulu

- Kaman Meslek Yüksekokulu
- Mucur Meslek Yüksekokulu
- Mucur Sağlık Hizmetleri Meslek Yüksekokulu
- Sağlık Hizmetleri Meslek Yüksekokulu
- Sosyal Bilimler Meslek Yüksekokulu
- Teknik Bilimler Meslek Yüksekokulu
- Araştırma ve Uygulama Merkezleri
 - Ahilik Kültürünü Araştırma ve Uygulama Merkezi
 - Anadolu Halk Sanatları Uygulama ve Araştırma Merkezi,
 - Anadolu Türk Müziği Uygulama ve Araştırma Merkezi,
 - Bilgisayar Bilimleri Uygulama ve Araştırma Merkezi,
 - Çevre Sorunları Uygulama ve Araştırma Merkezi,
 - Çocuk Eğitimi Uygulama ve Araştırma Merkezi,
 - Fatma Bacı Kadın Çalışmaları Uygulama ve Araştırma Merkezi,
 - Göç ve Yerel Yönetimler Uygulama ve Araştırma Merkezi,
 - Kariyer Planlama Uygulama ve Araştırma Merkezi,
 - Okul Öncesi Eğitimi Uygulama ve Araştırma Merkezi,
 - Merkezi Araştırma ve Uygulama Laboratuvarı,
 - Psikolojik Danışma ve Rehberlik Uygulama ve Araştırma Merkezi,
 - Sürekli Eğitim Uygulama ve Araştırma Merkezi,
 - Tarımsal Uygulama ve Araştırma Merkezi,
 - Teknoloji Transfer Ofisi,
 - Türkçe ve Yabancı Dil Öğretimi Uygulama ve Araştırma Merkezi,
 - Uzaktan Eğitim Uygulama ve Araştırma Merkezi.

Ahi Evran Üniversitesi, Rektör atamasının yapıldığı 17 Mayıs 2007 tarihinde 2 fakülte, 2 yüksekokul ve 4 meslek yüksekokulu olmak üzere 8 birimde 18 lisans ve 19 ön lisans programından oluşan toplam 37 programda 7.300 öğrencinin eğitim-öğretim gördüğü bir

üniversite durumundaydı. Aynı tarihte Üniversitemizde; 5 profesör, 4 doçent, 59 yardımcı doçent, 62 öğretim görevlisi, 25 araştırma görevlisi ve 19 okutman olarak üzere toplam 174 akademik personel ile 148 idari personel görev yapmaktaydı.

2018 yılı Ağustos ayı sonu itibariyle görevlendirmeler ile birlikte 3'ü yabancı uyruklu öğretim elemanı olmak üzere 47 profesör, 59 doçent, 301 doktor öğretim üyesi, 233 öğretim görevlisi ve 165 araştırma görevlisi olmak üzere toplam 805 akademik ve 371 idari personel görev yapmakta, 20.325 öğrenci öğrenim görmektedir.

Üniversitemiz; öğrencisi, öğretim elemanı ve tüm çalışanlarının mensubu olmaktan gurur duyacağı, tarihinde bilim ve kültür şehri olan Kırşehir'in özlemini duyduğu Kırşehir Ahi Evran Üniversitesi'ni oluşturma yolunda büyük bir azim ve iradeyle çalışmalarına devam etmektedir. Kırşehir'in ve ülkemizin aydınlık geleceğine önemli katkılar yapacak olan Kırşehir Ahi Evran Üniversitesi'nin, Kırşehir'i örnek bir üniversite şehri hâline getireceğine inancımız tamdır. Atatürk ilke ve inkılâpları doğrultusunda, Üniversitemizde çağın tüm teknolojik gelişmelerini yakından takip eden ve kendisini sürekli yenileyen akademik personelimizle yaşam boyu öğrenmeyi ilke edinen, milli ve manevi değerlere bağlı, nitelikli bireyler yetiştirmek öncelikli hedeflerimiz arasında yer almaktadır.

C- Yetki, Görev ve Sorumluluklar

Türkiye'de yükseköğretim kurumlarının yetki, görev ve sorumlulukları T.C. Anayasası'nın 130 ve 131 inci maddeleri ile 2547 sayılı Yükseköğretim Kanunu ile düzenlenmiştir.

Yükseköğretimin Amaçları

- Öğrencilerini;
 1. Atatürk inkılâpları ve ilkeleri doğrultusunda Atatürk milliyetçiliğine bağlı,
 2. Türk milletinin milli, ahlaki, insani, manevi ve kültürel değerlerini taşıyan, Türk olmanın şeref ve mutluluğunu duyan,
 3. Toplumun yararını kişisel çıkarının üstünde tutan, aile, ülke ve millet sevgisi ile dolu,
 4. Türkiye Cumhuriyeti Devletine karşı görev ve sorumluluklarını bilen ve bunları davranış haline getiren,
 5. Hür ve bilimsel düşünce gücüne, geniş bir dünya görüşüne sahip, insan haklarına saygılı,

6. Beden, zihin, ruh, ahlak ve duygu bakımından dengeli ve sağlıklı bir şekilde gelişmiş,
 7. İlgi ve yetenekleri yönünde yurt kalkınmasına ve ihtiyaçlarına cevap verecek, aynı zamanda kendi geçim ve mutluluğunu sağlayacak bir mesleğin bilgi, beceri davranış ve genel kültürüne sahip vatandaşlar olarak yetiştirmek,
- Türk Devletinin ülkesi ve milletiyle bölünmez bir bütün olarak refah ve mutluluğunu arttırmak amacıyla; sosyal ve kültürel kalkınmasına katkıda bulunacak ve programlar uygulayarak, çağdaş uygarlığın yapıcı, yaratıcı ve seçkin bir ortağı haline gelmesini sağlamak,
 - Yükseköğretim kurumları olarak yüksek düzeyde bilimsel çalışma ve araştırma yapmak, bilgi ve teknoloji üretmek, bilim verilerini yaymak, ulusal alanda gelişme ve kalkınmaya destek olmak, yurt içi ve yurt dışı kurumlarla işbirliği yapmak suretiyle bilim dünyasının seçkin bir üyesi haline gelmek, evrensel ve çağdaş gelişmeye katkıda bulunmaktır.

Yükseköğretim Kurumlarının Görevleri

2547 sayılı Yükseköğretim Kanununun 12. maddesi uyarınca; “Kanundaki amaç ve ana ilkelere uygun olarak yükseköğretim kurumlarının görevleri”;

1. Çağdaş uygarlık ve eğitim-öğretim esaslarına dayanan bir düzen içinde, toplumun ihtiyaçları ve kalkınma planları ilke ve hedeflerine uygun ve ortaöğretime dayalı çeşitli düzeylerde eğitim-öğretim, bilimsel araştırma, yayım ve danışmanlık yapmak,
2. Kendi ihtisas gücü ve maddi kaynaklarını rasyonel, verimli ve ekonomik şekilde kullanarak, milli eğitim politikası ve kalkınma planları ilke ve hedefleri ile Yükseköğretim Kurulu tarafından yapılan plan ve programlar doğrultusunda, ülkenin ihtiyacı olan dallarda ve sayıda insan gücü yetiştirmek,
3. Türk toplumunun yaşam düzeyini yükseltici ve kamuoyunu aydınlatıcı bilim verilerini söz, yazı ve diğer araçlarla yaymak,
4. Örgün, yaygın, sürekli ve açık eğitim yoluyla toplumun özellikle sanayileşme ve tarımda modernleşme alanlarında eğitilmesini sağlamak,
5. Ülkenin bilimsel, kültürel, sosyal ve ekonomik yönlerden ilerlemesini ve gelişmesini ilgilendiren sorunlarını, diğer kuruluşlarla işbirliği yaparak kamu kuruluşlarına önerilerde bulunmak suretiyle öğretim ve araştırma konusu yapmak, sonuçlarını

toplumun yararına sunmak ve kamu kuruluşlarınca istenecek inceleme ve arařtırmaları sonuçlandırarak düşüncelerini ve önerilerini bildirmek,

6. Eğitim-öğretim ve seferberliđi içinde örgün, yaygın, sürekli ve açık eğitim hizmetini üstlenen kurumlara katkıda bulunacak önlemleri almak,
7. Yörelerindeki tarım ve sanayinin gelişmesine ve ihtiyaçlarına uygun meslek elemanlarının yetişmesine ve bilgilerinin gelişmesine katkıda bulunmak; sanayi, tarım ve sađlık hizmetleri ile diđer hizmetlerde modernleşmeyi, üretimde artışı sađlayacak çalışma ve programlar yapmak, uygulamak ve yapılanlara katılmak, bununla ilgili kurumlara işbirliđi yapmak ve çevre sorunlarına çözüm getirici önerilerde bulunmak,
8. Eğitim teknolojisini üretmek, geliřtirmek, kullanmak ve yaygınlařtırmak,
9. Yükseköğretimin uygulamalı yapılmasına ait eğitim-öğretim esaslarını geliřtirmek, döner sermaye işletmelerini kurmak, verimli çalıştırmak ve bu faaliyetlerin geliřtirilmesine iliřkin gerekli düzenlemeleri yapmaktır, řeklinde belirlenmiştir.

Üniversitemiz de bir yükseköğretim kurumu olarak bu görevleri Atatürk İlke ve İnkılâpları dođrultusunda bilimsel arařtırma ve geliřtirme çalışmalarını yerine getirmek üzere yapılanmasını tamamlayacaktır.

2547 sayılı Yükseköğretim Kanunu Gereğince Üniversite Organlarımız ve Görevleri

Rektör

- Üniversite kurullarına başkanlık etmek, yükseköğretim üst kuruluşlarının kararlarını uygulamak, üniversite kurullarının önerilerini inceleyerek karara bağlamak ve üniversiteye bađlı kuruluşlar arasında düzenli çalışmayı sađlamak,
- Her eğitim-öğretim yılı sonunda ve gerektiğinde üniversitenin eğitim-öğretim, bilimsel arařtırma ve yayım faaliyetleri hakkında Üniversitelerarası Kurul Başkanlığına bilgi vermek,
- Üniversitenin yatırım programlarını, bütçesini ve kadro ihtiyaçlarını, bađlı birimlerinin ve üniversite yönetim kurulu ile senatonun görüş ve önerilerini aldıktan sonra hazırlamak ve Yükseköğretim Kuruluna sunmak,

- Gerekli gördüğü hallerde üniversiteyi oluşturan kuruluş ve birimlerde görevli öğretim elemanlarının ve diğer personelin görev yerlerini değiştirmek veya bunlara yeni görevler vermek,
- Üniversitenin birimleri ve her düzeydeki personeli üzerinde genel gözetim ve denetim görevini yapmak,
- 2547 sayılı kanun ile kendisine verilen diğer görevleri yapmaktır.

Üniversitenin ve bağlı birimlerinin öğretim kapasitesinin rasyonel bir şekilde kullanılmasında ve geliştirilmesinde, öğrencilere gerekli sosyal hizmetlerin sağlanmasında, gerektiği zaman güvenlik önlemlerinin alınmasında, eğitim-öğretim, bilimsel araştırma ve yayım faaliyetlerinin devlet kalkınma plan, ilke ve hedefleri doğrultusunda planlanıp yürütülmesinde, bilimsel ve idari gözetim ve denetimin yapılmasında, bu görevlerin alt birimlere aktarılmasında, takip ve kontrol edilmesinde ve sonuçlarının alınmasında birinci derecede yetkili ve sorumludur.

Senato

- Üniversitenin eğitim-öğretim, bilimsel araştırma ve yayım faaliyetlerinin esasları hakkında karar almak,
- Üniversitenin bütününe ilgilendiren kanun ve yönetmelik taslaklarını hazırlamak veya görüş bildirmek,
- Rektörün onayından sonra Resmi Gazete'de yayınlanarak yürürlüğe girecek olan üniversite veya üniversitenin birimleri ile ilgili yönetmelikleri hazırlamak,
- Üniversitenin yıllık eğitim-öğretim programını ve takvimini inceleyerek karara bağlamak,
- Bir sınava bağlı olmayan fahri akademik unvanlar vermek ve fakülte kurullarının bu konudaki önerilerini karara bağlamak,
- Fakülte kurulları ile rektörlüğe bağlı enstitü ve yüksekokul kurullarının kararlarına yapılacak itirazları inceleyerek karara bağlamak,
- Üniversite yönetim kuruluna üye seçmek,
- 2547 sayılı kanunla kendisine verilen diğer görevleri yapmaktır.

Üniversite Yönetim Kurulu

- Yükseköğretim üst kuruluşları ile senato kararlarının uygulanmasında, belirlenen plan ve programlar doğrultusunda rektöre yardım etmek,
- Faaliyet plan ve programlarının uygulanmasını sağlamak; üniversiteye bağlı birimlerin önerilerini dikkate alarak yatırım programını, bütçe tasarısı taslağını incelemek ve kendi önerileri ile birlikte rektörlüğe sunmak,
- Üniversite yönetimi ile ilgili rektörün getireceği konularda karar almak,
- Fakülte, enstitü ve yüksekokul yönetim kurullarının kararlarına yapılacak itirazları inceleyerek kesin karara bağlamak,
- 2547 sayılı kanun ile verilen diğer görevleri yapmaktır.

D- İdareye İlişkin Bilgiler

1. Fiziksel Yapı

1.1 Taşınmazlar

Tablo 1. Kapalı ve Açık Alanların Dağılımı

Binalar	Zemin Oturum Alanı (m ²)	Kapalı Alan (m ²)	Açık Alan (m ²)	Yerleşke Adı
Merkezi Araştırma Laboratuvarı	2.723	3.086	1.640.922	MERKEZ YERLEŞKE (BAĞBAŞI)
Beden Eğitimi ve Spor Yüksekokulu	3.239	6.235		
Kapalı Spor Salonu	2.696	5.124		
Fen Edebiyat Fakültesi	7.094	16.072		
İktisadi ve İdari Bilimler Fakültesi	3.914	16.800		
Araç İşletme ve Bakım Onarım Binası	1.179	1.780		
Merkezi Yemekhane	4.623	8.115		
İdari Bina	2.436	3.980		
Yabancı Diller Yüksekokulu	4.025	13.802		
Kapalı Halı Saha	2.145	2.145		
Rektörlük Binası	2.372	9.757		
Stadyum	12.000	12.000		
Stadyum Saha Alanı	25.400	25.400		

Fizik Tedavi ve Rehabilitasyon Yüksekokulu	3.212	7.251	15.710	FTR YERLEŞKESİ		
Çiçekdağı Meslek Yüksekokulu (Yeni Bina)	1.500	7.868	4.718	ÇİÇEKDAĞI YERLEŞKESİ		
Kaman Meslek Yüksekokulu (1.Bina)	1.012	5.021	378.784	KAMAN YERLEŞKESİ		
Kaman Meslek Yüksekokulu (2.Bina)	1.600	5.779				
Kaman Meslek Yüksekokulu (3.Bina)	193	773				
Mucur Meslek Yüksekokulu Ek Bina	676	2460	10.887	MUCUR YERLEŞKESİ		
Mucur Meslek Yüksekokulu Kiralık Bina		750	2.676			
Hidrobiyoloji Araştırma Merkezi	220	700	53.055	HİDROBİYOLOJİ		
İzci Evi (2 Adet Prefabrik Bina)	540	540				
Ahilik Kültürünü Arş. ve Uygulama Merkezi	124	248	832	KÜLTÜR MERKEZİ		
Kapalı Spor Salonu	894	1.000	24.004	CACABEY YERLEŞKESİ		
Eğitim Fakültesi A Blok	1.408	3.293				
Eğitim Fakültesi B Blok	1.303	5.215				
Teknik Bilimler MYO	1.816	4.622				
Enstitüler	459	1.338				
TÖMER (AESEM)	404	1.212				
Lojman (2 Blok)	435	1.680				
Anaokulu ve Kreş	709	1.450				
Ziraat Fakültesi	626	2.504			549.824	AŞIKPAŞA YERLEŞKESİ
Ziraat Fakültesi Dekanlığı	3.170	3.170				
Hangar	1.050	1.050				
Lojman(2 Blok)	450	1.800				
Kantin	320	320				
Kapalı spor Salonu	2.000	2.000				
Eski BESYO Binası	1.050	1.050				
Prefabrik Bina (2 Adet)	280	280				
Kuşdilli Mahallesi (Arazi)			827.238			
Akpınar İlçesi			8.150			
Toplam	99.297	187.670	3.516.800			

2018 yılsonunda hizmete açılacak binalar şu şekildedir: Ziraat Fakültesi (14.000 m²), Eğitim Fakültesi (17.283 m²), Mühendislik-Mimarlık Fakültesi (14.755 m²), Kongre-Kültür Merkezi (10.000 m²) Fizik Tedavi ve Rehabilitasyon Yüksekokulu (15.200 m²). Yeni açılacak olan bu binalarla kapalı alan genel toplamımız 258.908 m² 'ye ulaşacaktır.

1.2 Taşıtlar

Tablo 2. Mevcut Taşıtlar

TAŞITIN CİNSİ	Göreve Tahsis Edilmiş Kuruma ait Taşıt
Binek Otomobil	7
Station-Wagon	3
Pick-up (Kamyonet, şoför dahil 3 veya 6 kişilik)	1
Otobüs (Sürücü dâhil en az 27 kişilik)	2
Otobüs (Sürücü dâhil en az 41 kişilik)	3
Ambulans (Tıbbi donanımlı)	1
Minibüs	2
Panelvan	2
Kamyon	2
Diğer	3
TOPLAM	26

1.3 Eğitim Alanları, Derslikler

Tablo 3. Eğitim Alanları, Derslikler

Akademik Birimler	Derslik Sayısı	Öğrenci Laboratuvarı ve Atölyesi
Eğitim Fakültesi	40	8
Fen-Edebiyat Fakültesi	26	35
İktisadi ve İdari Bilimler Fakültesi	32	2
Ziraat Fakültesi	12	7
Tıp Fakültesi	1	5
Beden Eğitimi ve Spor Yüksekokulu	11	1
Fizik Tedavi ve Reh. Yüksekokulu	4	10
Yabancı Diller Yüksekokulu	9	4
Sağlık Yüksekokulu*		
Sağlık Hizmetleri Meslek Yüksekokulu*	7	3
Çiçekdağı Meslek Yüksekokulu	8	3
Kaman Meslek Yüksekokulu	33	23
Sosyal Bilimler Meslek Yüksekokulu	21	3
Teknik Bilimler Meslek Yüksekokulu	12	12
Mucur Meslek Yüksekokulu	12	12

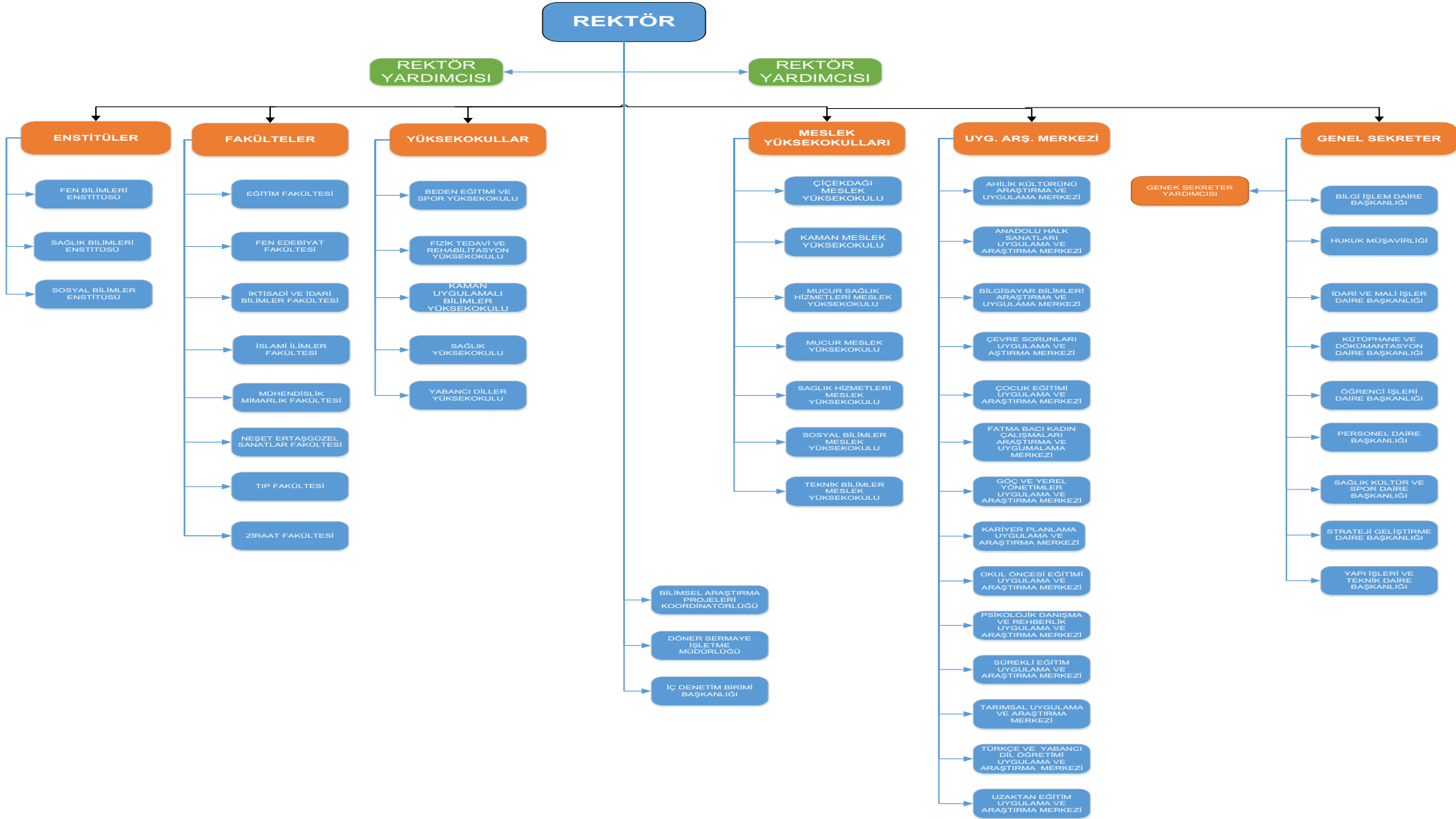
Entitüler	1	-
TOPLAM	237	130

* Sağlık Yüksekokulu ve Sağlık Hizmetleri Meslek Yüksekokulu ortak eğitim alanları ve dersliklerde hizmet vermektedir.

Tablo 4. Toplantı – Konferans Salonları

	Toplantı Salonu (Adet)	Konferans Salonu (Adet)	Eğitim Salonu (Adet)
0–50 Kişilik	18	3	10
51-75 Kişilik	1	2	18
76-100 Kişilik	-	1	15
101-150 Kişilik	-	2	1
151–250 Kişilik	1	1	-
251–Üzeri	-	2	-
TOPLAM	20	11	44

2. Örgüt Yapısı:



Şekil 1. Örgüt Yapısı

3. Bilgi ve Teknolojik Kaynaklar

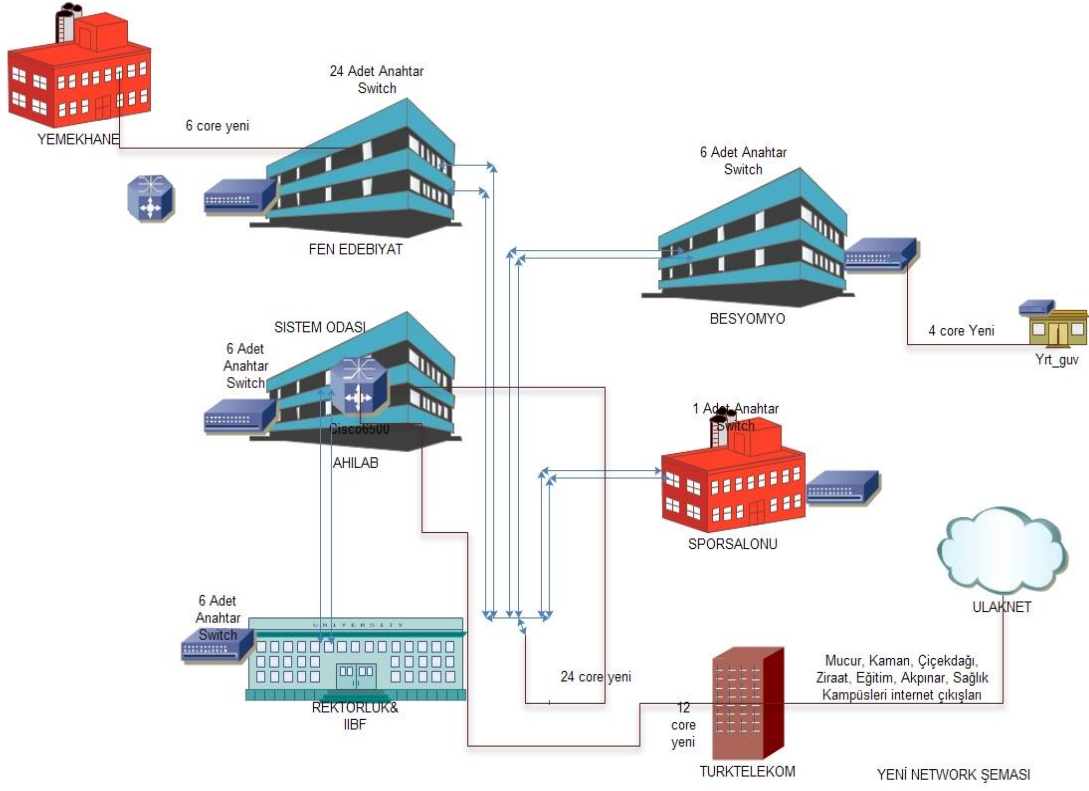
Üniversite internet hızı 2013 yılında 250Mbit'e çıkarılmış ve network merkez yerleşke olarak Bağbaşı'na doğrudan ULAKNET trafiği yönlendirilmiştir. Buna bağlı olarak, tüm Merkez Yerleşkede binalar arası fiber kabloları tekrar çekilmiştir. Ayrıca yine Ağustos 2013 son tarih olarak belirtilen ve sekiz seviyelik IPV6 geçiş aşamalarının en az beşinin tamamlanması gerektiği kanun hükmünde kararnamenin, sekizinci seviyesinde tamamlayabilen ilk beş üniversiteden biri olarak tüm yerleşkelerde IPV6 (2001:a98:2b0:) ve IPV4 (79.123.208.0/21) trafikleri sekizinci seviyede hizmet vermeye başlamıştır.

Türk Telekom ile imzalanan TTSANTRAL hizmetiyle Mucur Meslek Yüksekokulu, Sağlık Yüksekokulu, Kaman Meslek Yüksekokulu, Çiçekdağı Meslek Yüksekokulu, Fizik Tedavi ve Rehabilitasyon Yüksekokulu ve Ziraat Fakültesi yerleşkelerinde de IP telefon hizmeti verilmeye başlanmıştır.

Bilimsel Araştırma Projeleri Takip Yazılımı devreye alınarak projelerin takip edilebileceği bir web arayüzü hizmete alınmıştır. Geçmişte var olan toplam 89 VLAN sayısı 95'e çıkartılmıştır. Bütün yerleşkelerde buna paralel olarak, öğrencilere kısmi kablosuz internet verilmeye başlanmıştır. Mail, web, antivirus gibi önemli sunucular IPV6 hizmeti vermeye başlamıştır.

Üniversitede kullanılmak üzere 1000 kullanıcıli antivirüs yazılımı satın alınarak iç ağda saldırı ve virüslerin engellenmesi maksimum seviyeye çıkartılmıştır. Öğrenciler ve personel için bilgisayar laboratuvarları ve ortak kullanım bilgisayarlarından internet erişimleri sağlanırken oturum bazlı e-mail adresleri ile doğrulama yapılarak, süre veya megabayt bazlı limitli hotspot hizmeti verilmeye başlanmıştır. 17450 öğrenci mail adresi, ve 990 adet personel ve akademik e-posta adresi kullanıma açılmıştır. Üniversitede tüm çalışanların e-mail adresleri vardır. Akademik personelin yerleşkeler dışındayken bile üniversite imkanlarından ve kütüphane veritabanlarından ücretsiz olarak yararlanabilmelerini sağlamak amacıyla Proxy hizmeti devreye alınmıştır. Hızla artan kullanıcı sayımız 2500'e ve aktif kullanıcı sayımız 1000'e ulaşmıştır. 975 adet ortak kullanım bilgisayarları hizmet verebilir durumdadır. (Kütüphane, Laboratuvar bilgisayarı vb.). Kullanıcıların rahat ve güvenli gezinti yapabilmelerini sağlayabilmek için 250 mbit internet bağlantısının kullanıcı bazlı bant genişliği limitlemesi devreye alınarak kişi başına maksimum 15 mbit hızla internete erişebilmesi sağlanmıştır. Bu sayede bir kullanıcının tüm internet hattını doldurması engellenmiştir.

Üniversite Yerleşkeleri Ağ Bağlantı Altyapısı



Şekil 2. Üniversite Yerleşkeleri Ağ Bağlantı Altyapısı

4. İnsan Kaynakları

Tablo 5. Akademik Personel

Unvan	Kadroların Doluluk Oranına Göre			Kadroların İstihdam Şekline Göre	
	Dolu	Boş	Toplam	Tam Zamanlı	Yarı Zamanlı
Profesör	47	23	70	Tam Zamanlı	
Doçent	59	58	117	Tam Zamanlı	
Doktor Öğretim Üyesi	301	58	359	Tam Zamanlı	
Öğretim Görevlisi	233	115	348	Tam Zamanlı	
Araştırma Görevlisi	165	117	282	Tam Zamanlı	
TOPLAM	805	371	1176		

Tablo 6. Akademik Personelin Fakülte ve Yüksekokullara Göre Dağılımı

BİRİM	Prof.	Doç.	Dr. Öğr. Üyesi	Öğr. Gör.	Arş.Gör.	TOPLAM
BEDEN EĞİTİMİ VE SPOR YÜKSEKOKULU			9	3	2	14
ÇİÇEKDAĞI MESLEK YÜKSEKOKULU		2		22		24
EĞİTİM FAKÜLTESİ	11	16	40	8	25	100
FEN-EDEBİYAT FAKÜLTESİ	12	19	48	3	42	124
FİZİK TEDAVİ VE REHABİLİTASYON YÜKSEKOKULU			3	4	3	10
İKTİSADİ VE İDARİ BİLİMLER FAKÜLTESİ	2	5	26		24	57
İSLAMİ İLİMLER FAKÜLTESİ			8		6	14
KAMAN MESLEK YÜKSEKOKULU		1	6	33		40
KAMAN UYGULAMALI BİLİMLER YÜKSEKOKULU				3		3
MUCUR MESLEK YÜKSEKOKULU			2	33		35
MUCUR SAĞLIK HİZMETLERİ MESLEK YÜKSEKOKULU				2		2
MÜHENDİSLİK-MİMARLIK FAKÜLTESİ	2	2	28		24	56
NEŞET ERTAŞ GÜZEL SANATLAR FAKÜLTESİ	2	1	3	3		9
REKTÖRLÜK				44		44
SAĞLIK HİZMETLERİ MESLEK YÜKSEKOKULU		2	2	8		12
SAĞLIK YÜKSEKOKULU		1	5	11	7	24
SOSYAL BİLİMLER MESLEK YÜKSEKOKULU		1	2	28		31
TEKNİK BİLİMLER MESLEK YÜKSEKOKULU			12	20		32
TIP FAKÜLTESİ	11	4	71		19	105
YABANCI DİLLER YÜKSEKOKULU			1	8	1	10
ZİRAAT FAKÜLTESİ	7	5	35		12	59
TOPLAM	47	59	301	233	165	805

Tablo 7. Yabancı Uyruklu Akademik Personel

UNVAN	GELDİĞİ ÜLKE	BULUNDUĞU FAKÜLTE
Profesör	Azerbaycan	Fen Edebiyat Fakültesi
Doktor Öğretim Üyesi	Japonya	Fen Edebiyat Fakültesi
Doktor Öğretim Üyesi	Mısır	İslami İlimler Fakültesi

Tablo 8. Başka Üniversitelerden Üniversitemizde Görevlendirilen/Atanan Akademik Personel

Ünvan	Geldiği Üniversite	Çalıştığı Bölüm
Profesör	Mustafa Kemal Üniversitesi	Ziraat Fakültesi
Doktor Öğretim Üyesi	Cumhuriyet Üniversitesi	Fen Edebiyat Fakültesi

Tablo 9. İdari Personel

İDARİ PERSONEL (KADROLARIN DOLULUK ORANINA GÖRE)	DOLU	BOŞ	TOPLAM
Genel İdari Hizmetler	287	239	526
Sağlık Hizmetleri Sınıfı	10	222	232
Teknik Hizmetler Sınıfı	56	42	98
Eğitim ve Öğretim Hizmetleri Sınıfı			
Avukatlık Hizmetleri Sınıfı	1	1	2
Din Hizmetleri Sınıfı	0	1	1
Yardımcı Hizmetler Sınıfı	21	81	102
TOPLAM	375	586	961

5. Sunulan Hizmetler

Kırşehir Ahi Evran Üniversitesi eğitim-öğretim, araştırma-yayın faaliyetlerinin yanında topluma verdiği hizmetleri ve üretim faaliyetlerini de sürdürmektedir. Kırşehir Ahi Evran Üniversitesi'nin ürün ve hizmetleri aşağıdaki gibi sıralanabilir.

Tablo 10. Faaliyet Alanı-Ürün/Hizmet Listesi

FAALİYET ALANI	ÜRÜN/HİZMETLER
1-Eğitim ve Öğretim	1.1. Ön lisans /Lisans/Lisansüstü Eğitim Hizmetleri 1.2. Mesleki Beceri Eğitim Hizmetleri 1.3. Uzaktan Eğitim Hizmetleri 1.4. İç ve Dış Kurumsal Kapasiteyi Geliştirmeye Yönelik Hizmetler 1.5. Ulusal ve Uluslararası Öğrenci/Öğretim Elemanı Değişim Programları Hizmeti
2-Araştırma ve Geliştirme	2.1. Proje 2.2. Yayın 2.3. Deneysel Araştırmalar 2.4. Patent/Faydalı Model 2.5. Prototip Ürün Geliştirme 2.6. Bilirkişi ve Danışmanlık Hizmetleri 2.7. Araştırma Merkezleri Analiz Hizmetleri 2.8. Bilimsel Araştırmaları Destekleme Hizmetleri
3-Bilimsel Etkinlikler	3.1. Üniversite Bünyesinde Ulusal Düzeyde Bilimsel Toplantılar Düzenlemek 3.2. Üniversite Bünyesinde Uluslararası Düzeyde Bilimsel Toplantılar Düzenlemek 3.3. Öğretim Elemanlarının Ulusal/Uluslararası Bilimsel Toplantılara Katılımını Teşvik Etmek 3.4. Öğrencilere Yönelik Teknik ve Bilimsel Geziler Düzenlemek 3.5. Arkeolojik Araştırma/Kazıları Desteklemek 3.6. Bilimsel Sergiler ve Fuarlar Düzenlemek
4-Sosyal ve Kültürel Etkinlikler	4.1. Bahar Şenlikleri 4.2. Mezuniyet Törenleri 4.3. Kültürel Geziler 4.4. Üniversite Tanıtım Günleri 4.5. Üniversite Personeli Kaynaştırma Toplantıları 4.6. Tarihi ve Kültürel Değerlerimizi Yaşatmaya Yönelik Hizmetler 4.7. Kütüphane Hizmetleri 4.8. Öğrencilere Yönelik (beslenme, burs, vb.) Hizmetler
5-Sportif ve Sanatsal Etkinlikler	5.1. Spor Şenlikleri 5.2. Sağlıklı Yaşam ve Spor Hizmetleri 5.3. Sergi ve sanatsal etkinlikler
6-Kamu-Üniversite-Sanayi İşbirliği	6.1. Danışmanlık Hizmeti 6.2. Bilirkişi/Hakemlik ve İzleyici Hizmetleri 6.3. Program Geliştirme ve Eser İnceleme 6.4. Koordinasyon ve Üyelik Hizmetleri 6.5. Ortak Proje Destekleme Hizmetleri 6.6. Yerel işbirliği güç birliği Hizmetleri
7-Toplum Yararına Dönük Hizmetler	7.1. İhtiyaç Sahiplerine Yönelik Yardım Kampanyaları 7.2. Gündüz Bakım Evi Kreş Hizmeti 7.3. Kan Bağışı Kampanyaları 7.4. Kişisel Gelişim Hizmetleri

	7.5. Araştırma Merkezleri Toplumsal Hizmetler
8-Sağlık	8.1. Genel Sağlık Hizmetleri 8.2. Çocuk Sağlığı Hizmetleri 8.3. Fizik Tedavi Hizmetleri
9-Yükseköğretime İlişkin İdari Faaliyetler	9.1. Personel Hizmetleri 9.2. İdari ve Destek Hizmetleri 9.3. Strateji Geliştirme ve Mali Hizmetler 9.4. Kütüphane ve Dokümantasyon ile İlgili Hizmetler 9.5. Yapı İşleri ile İlgili Hizmetler 9.6. Bilgi İşlem ile İlgili Hizmetler 9.7. Hukuk ve Mevzuatla İlgili Hizmetler 9.8. Basın ve Halkla İlişkiler ile İlgili Hizmetler 9.9. Güvenlik Hizmetleri

Kırşehir Ahi Evran Üniversitesi nitel ve nicel gelişimini destekleyici yatırımların devam etmesi ve yeni yatırımların mevcut olana ilavesi ile eğitim alanında arzu edilen düzeye kısa sürede ulaşmayı hedeflemektedir. Bu bağlamda özellikle Merkez Yerleşke olmak üzere yapımı planlanan yeni eğitim öğretim binalarının hizmete açılması, mevcut ilçe yerleşkelerinin fiziki şartlarının iyileştirilmesi ile varsa ek bina ihtiyaçlarının karşılanması ve eğitime devam eden tüm birimlerinin niteliğinin artırılması düşünülmektedir.

Yükseköğretimin ülke genelindeki durumu, öğrenci tercihlerinin yönelimi, ihtiyaca yönelik nitelikli eleman yetiştirme gereği ve eğitim hizmeti verilen alanların resmi ve özel sektördeki istihdam oranları dikkate alınarak planlı büyümenin gerçekleştirilmesi büyük önem arz etmektedir. Bu bağlamda açılacak olan fakülte ve yüksekokullar ile bunlara bağlı bölüm ve programların belirlenmesi ve eğitimlerinin en kaliteli halde sunulması için gerekli altyapının tamamlanması henüz 12. yılını geride bırakan üniversitenin rekabet gücünü arttırmakla kalmayıp kamuoyundaki algısını da olumlu yönde etkileyecektir.

Üniversite, akademisyen kadrolarını, alanında uzman öğretim elemanlarının takviyesi ile güçlendirmeye devam ederken bu alandaki ihtiyacı henüz istenilen düzeye ulaşamamıştır. Eğitim-öğretim faaliyetine devam eden birimler ile birlikte yeni açılan ve açılacak olan akademik birimlerin ihtiyaç duyduğu akademik personel sayısının istenilen düzeye getirilmesi büyük önem taşımaktadır.

Üniversitede uluslararası düzeyde Mevlana ve Erasmus Değişim Programları ile öğrenci ve öğretim elemanı değişimi; ulusal düzeyde ise Farabi Değişim Programı ile öğrenci değişimi yapılmaktadır. Farabi Değişim Programı'nda öğretim üyesi değişimi YÖK tarafından, ikinci bir karara kadar durdurulmuştur. Ülke genelinde 2013-2014 akademik yılında uygulanmaya başlanan Mevlana Değişim Programı'ndan, Üniversite 2014-2015 akademik yılı itibariyle aktif olarak yararlanmaya başlamıştır. Bu bağlamda üniversitelerle protokoller imzalanmıştır.

Eđitim-öđretim faaliyetlerinin en önemli yan destek unsurlarından birisi, gerek akademisyenlere gerekse öđrencilere ihtiyaç duydukları kaynaklara ulaşma hususunda kolaylık sağlayacak olan kütüphane hizmetleridir. Üniversitenin bu konudaki ihtiyacını gidermek için birimler içerisinde kurulan kütüphanelerin geliştirilmesinin yanı sıra merkezi kütüphane projesinin hayata geçirilmesi ve özellikle elektronik kitap ve dergilere ulaşmada kolaylık sağlayıcı adımların atılması büyük önem arz etmektedir.

Eđitim-öđretim faaliyetlerinin kalitesini sürekli arttırmak için nicel ve nitel gereksinimlerin doğru tespiti ile her iki boyuttaki gelişimin birbirleriyle uyum içerisinde olması sağlanmalıdır. Bu bağlamda eğitim hizmetlerinin gelişimi için eldeki verilerden hareketle ihtiyaçların belirlenip yatırımların doğru yönlendirilmesi öncelikler arasındadır.

5.1 Eğitim Hizmetleri

Tablo 11. Öğrenci Sayıları

Birim Adı	I.Öđretim			II. Öđretim			Toplam		Genel Toplam
	Erkek	Kız	Toplam	Erkek	Kız	Toplam	Erkek	Kız	
Fakülteler	2586	3374	5960	831	869	1700	3417	4243	7660
Yüksekokullar	953	1356	2309	135	210	345	1088	1566	2654
Meslek Yüksekokulları	4361	2701	7062	1272	574	1846	5633	3275	8908
Enstitüler	622	486	1108				622	486	1108
TOPLAM	8522	7917	16439	2238	1653	3891	10760	9570	20330

Tablo 12. Sınıflara Göre Öğrenci Dağılımı

Birim Adı	Hazırlık	1. Sınıf	2.Sınıf	3.Sınıf	4.Sınıf	TOPLAM
Eğitim Fakültesi		567	515	624	909	2615
Fen-Edebiyat Fakültesi		471	509	386	779	2145
İktisadi ve İdari Bilimler Fakültesi	149	244	297	347	812	1849
Ziraat Fakültesi		88	117	76	145	426
Tıp Fakültesi		110	71	45		226
Neşet Ertay Güzel Sanatlar Fakültesi		35	51	16		102
Mühendislik Mimarlık Fakültesi		170	122			292
Beden Eğitimi ve Spor Yüksekokulu		224	190	183	255	852
Fizik Tedavi ve Rehabilitasyon Yüksekokulu		85	78	77	107	347
Sağlık Yüksekokulu		381	325	313	441	1439
Fen Bilimleri Enstitüsü		109	323			432
Sağlık Bilimleri Enstitüsü		28	12			40
Sosyal Bilimler Enstitüsü		188	448			636
Çiçekdağı Meslek Yüksekokulu		226	433			659
Kaman Meslek Yüksekokulu		197	1389			1586
Teknik Bilimler Meslek Yüksekokulu		213	1596			1809
Sağlık Hizmetleri Meslek Yüksekokulu		466	555			1021
Sosyal Bilimler Meslek Yüksekokulu		482	2132			2614
Kaman Uygulamalı Bilimler		16				16
Mucur Meslek Yüksekokulu		171	1048			1219
Özel Statü		407				407
TOPLAM	149	4878	10211	2067	3448	20732

Tablo 13. Öğrenci Kontenjanları

Birim Adı	YGS Kontenjanı	YGS Sonucu Yerleşen	Boş Kalan	Doluluk Oranı (%)
Fakülteler	2035	1332	703	65
Yüksekokullar	552	522	30	94
Meslek Yüksekokulları	2254	1672	582	74
TOPLAM	4841	3526	1315	72

Tablo 14. Yatay Geçişle Üniversitemize Gelen Öğrenci Sayıları

Birim Adı	Gelen Öğrenci Sayısı
Fakülteler	74
Yüksekokullar	47
Meslek Yüksekokulları	17
TOPLAM	138

Tablo 15. Üniversiteden Ayrılan Öğrenci Sayısı

Birim Adı	Kendi İsteği ile Ayrılan	Yatay Geçiş	Yük. Öğr. Çıkarma	Diğer	Toplam
Fakülteler	132	17	4		153
Yüksekokullar	49	5	3		57
Meslek Yüksekokulları	181	16			197
Enstitüler	43	6			49
TOPLAM	405	44	7		456

II- PERFORMANS BİLGİLERİ

Kırşehir Ahi Evran Üniversitesi, 2019 yılı için stratejik planında yer alan amaç ve hedeflere göre belirlediği performans hedefleri ile faaliyetlerini, 10. Kalkınma Planı ve Orta Vadeli Program'da yer alan amaç, politika ve öncelikler ile Orta Vadeli Mali Plan'da ortaya konulan mali çerçeve ve bütçe tahminlerine, bütçe ve yatırım programında yer alan politika ve önceliklere uygun olarak gerçekleştirecektir.

2019–2021 dönemi bütçe ve yatırım programı hazırlıklarında eğitim, sağlık, spor, teknolojik araştırma yatırımları, yenilenebilir enerji projeleri ve bölgesel kalkınmaya destek olmaya öncelik verilecektir.

A. İdarenin Amaç ve Hedefleri

Üniversitemiz, ülkemizin ihtiyacı olan nitelikli insan gücünü yetiştirmek ve kaliteli bir yükseköğretim seviyesine ulaşmak için yasalarla belirlenen amaç ve ilkeler doğrultusunda yüksek düzeyde bilimsel çalışma ve araştırmalar yapmak, bilgi ve teknolojiyi üretmek, bilim verilerini yaymak, ulusal alanda gelişme ve kalkınmaya destek olmak, yurtiçi ve yurtdışı kurumlarla işbirliği yapmak suretiyle bilim dünyasının seçkin bir üyesi haline gelmek, evrensel ve çağdaş gelişmeye katkıda bulunmak atılımlarına hızla devam etmektedir.

B. Temel Politika ve Öncelikler

Belirlenen ilkeler doğrultusunda amaç, hedef ve stratejilerin geliştirilebilmesi için Üniversitemiz 2017-2021 Stratejik Planı hazırlanırken belirlenen temel politikalar

- Bölgesel kalkınmaya çok yönlü katkı sağlayarak, toplumsal gelişime öncülük eden bir üniversite olmak,
- Eğitim öğretimde kaliteyi önceleyen, ulusal ve uluslararası alanda akreditasyona sahip üniversiteler arasına girmek,
- İmkân ve kaynaklarını etkili ve verimli yöneten, kurumsal yapıya sahip bir üniversite olmak,
- Etik kurallara dayalı, nitelikli araştırmalar yoluyla, ulusal ve uluslararası düzeyde bilim, sanat ve teknolojiye katkı sağlayan bir üniversite olmak

olarak belirlenmiştir. Bu politikalar doğrultusunda stratejik amaç ve hedefler belirlenmiştir.

S.A.1-H.1 : Bölgedeki potansiyel enerji kaynaklarının etkin kullanımına yönelik 3 adet yeni proje veya faaliyet yapılacaktır.

Dış paydaşlarla birlikte bölgenin enerji potansiyeli ile ilgili toplantılar düzenlenerek envanter çalışmaları yapılacaktır. Bu çalışmalara alanlarında uzman kişiler davet edilecektir. Yenilenebilir enerji alanında faaliyet gösteren yatırımcılar bir araya getirilerek bölgenin enerji kaynakları tespit edilecektir. Düşük maliyetli ve yenilenebilir enerji sistemleri kurulması yönünde çalışmalar yapılacaktır. Böylelikle bölgenin kalkınmışlık düzeyi artırılarak stratejik amaca ulaşılması hedeflenmektedir.

S.A.1-H.2 : Bölgesel tarım ve hayvancılığın geliştirilmesine yönelik büyük ölçekli 10 adet ulusal ve 1 adet uluslararası proje yapılacaktır.

Bölgesel tarımın geliştirilmesine yönelik TAGEM projeleri yapılacaktır. Bu projelerde uzmanlarla işbirliği içerisinde bitki ve toprağın ıslahı ile ilgili envanter çalışmaları yapılacaktır. Yapılacak proje çalışmalarından Ziraat Fakültesi ve TUAM sorumlu olacaktır. Yapılan proje sayısı ile hedefe ne kadar ulaşıldığı tespit edilecektir.

S.A.1-H.3 : Sektörel bazda bölgenin ihtiyaç duyduğu nitelikli insan kaynağının yetiştirilmesi için yılda 2 adet yeni bölüm/program açılacaktır.

Sektörel bazda bölgenin ihtiyaç duyduğu personel analizi yapılacaktır. Bölgedeki yatırımcılarla ihtiyaç duyulan bölüm/programların belirlenmesi için toplantılar yapılarak görüş alınacaktır. Aranılan niteliklere sahip personellerin yetiştirilmesi için bölüm ve programlar açılacaktır. Yeni açılacak programlarda deneyimlerinden faydalanacak alanında uzman kişilerden hizmet sağlanacaktır. Açılan yeni bölüm/programlardaki öğrencilere ilgili sektörlerde staj imkanları sağlanmaya çalışılacaktır. Böylelikle paydaşlarla işbirliği içerisinde yerel ve bölgesel kalkınmaya öncülük edilecektir. Açılan yeni bölüm/program sayısı ile hedefe ne kadar ulaşıldığı tespit edilecektir.

S.A.1-H.4 : Bölgenin doğal, tarihî ve kültürel değerlerini tanıtırak geliştirmeye yönelik olarak her yıl 5 adet faaliyet yapılacaktır.

Ahilik kültürünü öne çıkaracak tanıtım faaliyetleri il içinde ve dışında yapılacaktır. Faaliyet konuları tematik olarak belirlenecek ve faaliyet havuzu oluşturularak personel ve öğrencilerden fikirler alınacaktır. Halkın katılımını sağlayacak kültürel etkinlikler, eğitim programları, atlas oluşturulması faaliyetlere örnek teşkil edilecektir. Yapılan/yaptırılan faaliyet sayısı ile hedefe ne kadar ulaşıldığı tespit edilecektir.

S.A.1-H.5 : Yerel ve bölgesel kurum ve kuruluşlarla, ihtiyaç duyulan alanlarda eğitim, araştırma, danışmanlık ve teknik hizmetlerin sunulmasına yönelik olarak her yıl 2 adet protokol imzalanacaktır.

Eğitim, araştırma, danışmanlık ve teknik hizmetler alanında fizibilite çalışmaları yapılarak bölgenin aciliyet arz eden ihtiyaçları belirlenecektir. İhtiyaçlar doğrultusunda dış paydaşlarla protokoller imzalanacaktır. Bu protokoller çerçevesinde hizmet içi eğitim ve sertifikasyon programları düzenlenecektir. İmzalanan protokol sayısı ile hedefe ne kadar ulaşıldığı tespit edilecektir.

S.A.2-H.2 : Ulusal-uluslararası işbirliği ve değişim programlarına katılım her yıl %10 oranında artırılabacaktır.

Yurt dışına öğrenci ve öğretim elemanı gönderme kapasitesini arttırmak için alternatif ülkelerle işbirliği geliştirilerek protokoller imzalanacaktır. AB ülkeleri ile Erasmus programı ve yurt içinde diğer üniversiteler ile Mevlana programı kapsamında öğrencilerin yurt içinde ve dışında eğitim programlarına katılması artırılarak eğitim-öğretimde kalite standartlarını artırılması amaçlanmaktadır. Uluslararası üniversitelerin Üniversitede tanıtımı yapılarak değişim programlarına olan taleplerin artırılması hedeflenmektedir. Mevlana Değişim programlarına katılanların sayısı ile hedefe ne kadar ulaşıldığı tespit edilecektir.

S.A.2-H.4 : Üniversitenin tanıtımının yapılması için her yıl ulusal düzeyde 10 ve uluslararası düzeyde 3 etkinlik yapılacaktır.

Şehir ve üniversite tanıtım faaliyetleri yapılarak ulusal çapta Üniversitenin tanıtımı yapılacaktır. Üniversitenin ihtisaşlaşma alanları tespit edilecek ve farklılaşma stratejileri belirlenecektir. Tanıtım etkinlikleri elektronik ortamda yapılmasına öncelik verilecektir. Böylelikle başarılı öğrencilerin Kırşehir Ahi Evran Üniversitesini tercih edilebilirliği arttırılacaktır. Yapılan etkinlik sayısı ile hedefe ne kadar ulaşıldığı tespit edilecektir.

S.A.2-H.6 : Bölgede ortaöğretimi tamamlayan öğrencilerin Ahi Evran Üniversitesini tercih edebilirliği artırılabacaktır.

Üniversitenin akademik birimlerce tanıtımı yapılarak Kırşehir Ahi Evran Üniversitesinin tercih edilebilirliği arttırılacaktır. Böylece Üniversitenin ulusal standartlarda tercih edilebilir bir Üniversite olması sağlanacaktır. Bölgedeki paydaşlara öncülük etmek amacıyla öğrencilerimize ayrılan burs imkanları arttırılarak öğrencilerin mağdur olmaması hedeflenmektedir. İlgili yılda İlden Kırşehir Ahi Evran Üniversitesine yerleşenlerin sayısı/ ilden toplam yükseköğretim kurumlarına yerleşenlerin sayısı ile de hedefe ne kadar ulaşıldığı tespit edilecektir.

S.A.3-H.1 : Üniversite bütçesinin yılsonu ödeneği baz alınarak kullanım oranı %85'e çıkarılacaktır.

Stratejik plan, performans programı ve eylem planında yer alan kaynak ihtiyaçları ve harcama planına göre yöneticilerin hareket etmesi sağlanacaktır. Personel istihdam edilirken eğitilmiş ve tecrübeli personel olmasına dikkat edilecek, mevcut personelin ise donanımını ve kapasitesini arttırmaya yönelik eğitimler düzenlenecektir. İlgili kurum ve taraflarla yakın işbirliği içerisinde olunarak süreçlerin takibi sağlanacaktır. Üniversite bütçesinde gerçekleşen harcama/yılsonu ödenek toplamı ile hedefe ne kadar ulaşıldığı tespit edilecektir.

S.A.3-H.3 : Üniversite öz gelirleri her yıl %10 arttırılacaktır.

Mevcut iktisadi işletmelerin etkinliği arttırılarak gelir getirici faaliyetler arttırılacaktır. Özgelirleri arttırmak amacıyla sürekli eğitim merkezinin daha etkin hale getirilmesi, iktisadi işletmelerde yeni faaliyet alanlarının açılması, gelir getirici birimlerdeki personelin nitelik ve nicelik yönünden iyileştirilmesi amaçlanmaktadır. Gelir getirici birimlerde profesyonel işletme anlayışı daha fazla benimsenerek Üniversite öz gelirlerinde artış sağlanması amaçlanmaktadır. Geleneksel ve Tamamlayıcı Tıp Uygulama ve Araştırma Merkezinin kurulması için gerekli prosedürler tamamlanacak, uygun görülmesi halinde inşaat süreci başlatılacaktır. Üniversite öz gelir gerçekleşmesi/toplam bütçe gerçekleşmesi ile hedefe ne kadar ulaşıldığı tespit edilecektir.

S.A.3-H.4 : Personelin üniversite hizmetlerinden genel memnuniyet oranı her yıl 2 puan arttırılacaktır.

Personellerin kurum kültürü ve aidiyet bilincinin geliştirilmesi ve kurum genelinde çalışma barışının tesis edilmesine yönelik çalışmalar yapılacaktır. Kurum genelinde toplam kalite yönetimi anlayışının benimsenmesine yönelik faaliyetler düzenlenecektir. Üniversite hizmetlerinden memnun olan personelin oranı ile hedefe ne kadar ulaşıldığı tespit edilecektir.

S.A.3-H.5 : Üniversite kampüsünün fiziki altyapısının tamamlanma oranı %60'a çıkarılacaktır.

Altyapısı zayıf olan mevcut fiziki birimleri iyileştirmek ve yeni fiziki birimler inşa etmek amacıyla kaynakların etkili ve verimli kullanılması sağlanacak, yardımsever kişi ve/veya kurumların Üniversiteye katkısının artırılmasına yönelik faaliyetler yapılacaktır. Tamamlanan fiziki alan yüzölçümü/tamamlanması gereken toplam fiziki alan yüzölçümü ile hedefe ne kadar ulaşıldığı tespit edilecektir.

S.A.4-H.4 : Uluslararası düzeyde 3 adet araştırma kurumu ile işbirliği anlaşması yapılacaktır.

Dış ilişkiler politikası yürütülürken tarih ve kültür bağımız olan coğrafyalarda iş birlikleri yürütülmesine gayret edilecektir. Yurt dışı doktora ve post doktora programlarına katılım teşvik edilecektir. Fon desteği sağlayan kuruluşlarla proje geliştirilmesine yönelik çalışmalar yapılacaktır. İş birliği yapılan araştırma kurumu sayısı ile hedefe ne kadar ulaşıldığı tespit edilecektir.

S.A.4-H.6 : Üniversitenin bölgedeki paydaşlarıyla birlikte teknoloji ve yenilik kapasitesinin gelişimine yönelik her yıl 3 adet proje yapılacaktır.

Bölgedeki paydaşlarla işbirliği içerisinde öncelikli alanlar gözetilerek nitelikli ve etkin proje ekibi oluşturulacaktır. Ekip önderliğinde araştırmacılar öncelikli ve yenilikçi alanlara yönlendirilerek projeler yapılması sağlanacaktır. Her yıl yapılan proje sayısı ile hedefe ne kadar ulaşıldığı tespit edilecektir.

S.A.5-H.1 : E-kampüs projesi 2018 yılı sonuna kadar tamamlanacaktır.

Üniversite teknolojik altyapısı güçlendirilerek yaygın kullanılan alanlarda otomasyona ve Üniversite hizmetlerinin elektronik ortamda sunumuna öncelik verilecektir. Bilişim okuryazarlığını artırmaya yönelik faaliyetlerde bulunulacaktır. E-kampüs projesinin tamamlanma oranı ile hedefe ne kadar ulaşıldığı tespit edilecektir.

S.A.5-H.3 : 2017 yılı sonuna kadar Kurumsal Kimlik Rehberi oluşturularak, bütün personelin rehberde belirlenen standartları benimsemesi sağlanacaktır.

Kurumsal Kimlik Rehberi oluşturulurken iç ve dış paydaş görüşleri alınacak ve personelin benimsemesi için örnek uygulamalar oluşturulacaktır. Kurumsal Kimlik Rehberinde belirlenen kuralların benimsenme oranı ile Hedefe ne kadar ulaşıldığı tespit edilecektir.

S.A.5-H.4 : Güçlü bir web altyapısı oluşturularak 2021 yılı sonuna kadar bütün paydaşların üniversite ile ilgili bütün iş ve işlemlerini çevrimiçi olarak yapabilmesi sağlanacaktır.

Üniversite web sitesi, modern standartlarda profesyonel yardım alınarak yeniden tasarlanacaktır. Paydaşların üniversite ile iş ve işlemlerinden dolayı personelle yüz yüze gelme gerekliliğini ortadan kaldırmak için web sitesine yeni modüller eklenecektir. Ulaşılabilirliği kolaylaştırmak amacıyla mobil uygulamalar hayata geçirilmesi sağlanacaktır. Çevrimiçi olarak yapılabilen iş ve işlemler sayısındaki artış oranı ile hedefe ne kadar ulaşıldığı tespit edilecektir.

S.A.5-H.5 : Alt ve orta düzey yöneticilere her yıl bir kere yetkinlik ve kapasite geliştirme eğitimi verilecektir.

Yöneliticilere yönelik yetkinlik ve kapasite geliştirme eğitimleri Üniversitenin mevcut kaynaklarından faydalanılarak sağlanılacaktır. Yönetici kapasite geliştirme faaliyetlerine katılım teşvik edilecektir. Böylelikle alanlarında uzman ve nitelikli yöneticilerle çalışılması hedeflenecektir. Eğitim alan yönetici sayısı/toplam yönetici sayısı oranı ile hedefe ne kadar ulaşıldığı tespit edilecektir.

S.A.5-H.6 : Kurumsallaşmanın temeli olarak iç kontrol sistem süreci geliştirilecektir.

Üst yönetim ve personelin sistem sürecini sahiplenmesi için bilgilendirme toplantıları, anketler ve çalıştaylar yapılacaktır. Eylem planı periyodik zamanlarla izlenip değerlendirilecektir. İç Kontrol Standartları Uyum Eylem Planında yer alan eylemlerin gerçekleşme sayısı ile hedefe ne kadar ulaşıldığı tespit edilecektir.

S.A.5-H.7 : Kalite sistemi ile iç kontrol sistemi eşgüdümlü olarak yürütülecektir.

İç Kontrol Sisteminin bütün bileşenleri Kalite sistemi ile uyumlu hale getirilecektir. İç Kontrol Standartları Uyum Eylem Planında yer alan eylemlerin gerçekleşme sayısı ve denetlenen harcama birimi sayısı ile hedefe ne kadar ulaşıldığı tespit edilecektir.

Kırşehir Ahi Evran Üniversitesi olarak 2017-2021 yıllarını kapsayan Stratejik Planında da belirtildiği üzere temel değerlerimiz:

- Tarihi ve kültürel değerlere sahip çıkan
- Akıl, İlim ve Ahlak ekseninde Ahilik ilkelerini benimseyen
- Bilimi önceleyen
- Yeniliğe ve gelişime açık, çözüm odaklı
- Adil, şeffaf, hesap verebilir ve katılımcı yönetim anlayışına sahip olan
- Görev ve sorumluluk bilincini aşıl原因
- Kalite ve verimliliği ilke edinen
- Etkili iletişimi ilke edinen
- Yönetimde kurumsallaşmayı ilke edinen
- İnsan odaklı ve toplumsal duyarlılığı olan
- Farklılıkları zenginlik olarak kabul eden, hoşgörülü ve özgürlükçü
- İşbirliğini ve dayanışmayı teşvik eden, rekabete açık
- Etik bilinçlenmeye önem veren
- Çevreye duyarlı olan

bir üniversite olmaktır.

PERFORMANS HEDEFİ TABLOSU

İdare Adı	38.55 - KIRŞEHİR AHİ EVRAN ÜNİVERSİTESİ
------------------	---

Amaç	AMAÇ 1: Paydaşlarla İşbirliği İçerisinde Yerel ve Bölgesel Kalkınmaya Öncülük Etmek.
Hedef	Hedef 1.1: Bölgedeki potansiyel enerji kaynaklarının etkin kullanımına yönelik 3 adet yeni proje veya faaliyet yapılacaktır.

Performans Hedefi	Hedef 1.1: Bölgedeki potansiyel enerji kaynaklarının etkin kullanımına yönelik 3 adet yeni proje veya faaliyet yapılacaktır.
<p>Dış paydaşlarla birlikte bölgenin enerji potansiyeli ile ilgili toplantılar düzenlenerek envanter çalışmaları yapılacaktır. Bu çalışmalara alanlarında uzman kişiler davet edilecektir. Yenilenebilir enerji alanında faaliyet gösteren yatırımcılar bir araya getirilerek bölgenin enerji kaynakları tespit edilecektir. Düşük maliyetli ve yenilenebilir enerji sistemleri kurulması yönünde çalışmalar yapılacaktır. Böylelikle bölgenin kalkınmışlık düzeyi artırılarak stratejik amaca ulaşılması hedeflenmektedir. Yapılan yeni proje veya faaliyet sayısı ile performans hedefimize ne kadar ulaşıldığı ölçülecektir.</p>	

Performans Göstergeleri		Ölçü Birimi	2017	2018	2019
1	Yapılan yeni proje/faaliyet sayısı	Adet	2	2	1

Faaliyetler		Kaynak İhtiyacı		
		Bütçe	Bütçe Dışı	Toplam
1	Dış paydaşlarla işbirliği içerisinde ortak projeler geliştirilecektir.	500.000	0	500.000
Genel Toplam		500.000	0	500.000

PERFORMANS HEDEFİ TABLOSU

İdare Adı	38.55 - KIRŞEHİR AHİ EVRAN ÜNİVERSİTESİ
------------------	---

Amaç	AMAÇ 1: Paydaşlarla İşbirliği İçerisinde Yerel ve Bölgesel Kalkınmaya Öncülük Etmek.
Hedef	Hedef 1.2: Bölgesel tarım ve hayvancılığın geliştirilmesine yönelik büyük ölçekli 10 adet ulusal ve 1 adet uluslararası proje yapılacaktır.

Performans Hedefi	Hedef 1.2: Bölgesel tarım ve hayvancılığın geliştirilmesine yönelik bitki ve hayvan ıslahı ile ilgili envanter çıkarılarak projeler yapılacaktır.

Performans Göstergeleri		Ölçü Birimi	2017	2018	2019
1	Yapılan proje sayısı	Sayı	3	0	2

Faaliyetler		Kaynak İhtiyacı		
		Bütçe	Bütçe Dışı	Toplam
1	Paydaşlarla birlikte bölgenin su ürünleri potansiyeli ortaya çıkarılacaktır.	500.000	0	500.000
2	Tarım ve hayvancılıkta temayüz etmiş ülkelerle işbirliği modelleri geliştirilecektir.	500.000	0	500.000
Genel Toplam		1.000.000	0	1.000.000

PERFORMANS HEDEFİ TABLOSU

İdare Adı	38.55 - KIRŞEHİR AHİ EVRAN ÜNİVERSİTESİ
------------------	---

Amaç	AMAÇ 1: Paydaşlarla İşbirliği İçerisinde Yerel ve Bölgesel Kalkınmaya Öncülük Etmek.
Hedef	Hedef 1.3:Sektörel bazda bölgenin ihtiyaç duyduğu nitelikli insan kaynağının yetiştirilmesi için yılda 2 adet yeni bölüm/program açılacaktır.

Performans Hedefi	Hedef 1.3: Sektörel bazda bölgenin ihtiyaç duyduğu nitelikli insan kaynağının yetiştirilmesi için yılda 2 adet yeni bölüm/program açılacaktır.

Performans Göstergeleri		Ölçü Birimi	2017	2018	2019
1	Açılan yeni bölüm/program sayısı	Adet	9	2	2

Faaliyetler		Kaynak İhtiyacı		
		Bütçe	Bütçe Dışı	Toplam
1	Bölüm/programların açılmasında ve güncellenmesinde sektörel öncelikler gözetilecektir.	50.000	0	50.000
2	Yeni açılacak bölüm/programlara nitelikli akademisyenler kazandırılmasına öncelik verilecektir.	110.000	0	110.000
3	Yeni açılacak bölüm/programlarda eğitim gören öğrencilerin bölgedeki kuruluşlarda staj yapma imkânları geliştirilecektir.	50.000	0	50.000
Genel Toplam		210.000	0	210.000

PERFORMANS HEDEFİ TABLOSU

İdare Adı	38.55 - KIRŞEHİR AHİ EVRAN ÜNİVERSİTESİ
------------------	---

Amaç	AMAÇ 1: Paydaşlarla İşbirliği İçerisinde Yerel ve Bölgesel Kalkınmaya Öncülük Etmek.
Hedef	Hedef 1.4: Bölgenin doğal, tarihî ve kültürel değerlerini tanııtıp geliştirmeye yönelik olarak her yıl 5 adet faaliyet yapılacaktır.

Performans Hedefi	Hedef 1.4: Bölgenin doğal, tarihî ve kültürel değerlerini tanııtıp geliştirmeye yönelik olarak her yıl 5 adet faaliyet yapılacaktır.
Ahilik kültürünü öne çıkaracak tanıtım faaliyetleri il içinde ve dışında yapılacaktır. Faaliyet konuları tematik olarak belirlenecek ve faaliyet havuzu oluşturularak personel ve öğrencilerden fikirler alınacaktır. Halkın katılımını sağlayacak kültürel etkinlikler, eğitim programları, atlas oluşturulması faaliyetlere örnek teşkil edilecektir. Yapılan/yaptırılan faaliyet sayısı ile de hedefe ne kadar ulaşıldığı tespit edilecektir.	

Performans Göstergeleri		Ölçü Birimi	2017	2018	2019
1	Yapılan/yaptırılan faaliyet sayısı	Adet	8	5	5

Faaliyetler		Kaynak İhtiyacı		
		Bütçe	Bütçe Dışı	Toplam
1	Halkın katılımını sağlayacak kültürel etkinliklere öncelik verilecektir.	50.000	0	50.000
2	Yapılacak etkinliklerin duyurulmasında yaygın iletişim araçları etkin olarak kullanılacaktır.	50.000	0	50.000
Genel Toplam		100.000	0	100.000

PERFORMANS HEDEFİ TABLOSU

İdare Adı	38.55 - KIRŞEHİR AHİ EVRAN ÜNİVERSİTESİ
------------------	---

Amaç	AMAÇ 1: Paydaşlarla İşbirliği İçerisinde Yerel ve Bölgesel Kalkınmaya Öncülük Etmek.
Hedef	Hedef 1.5: Yerel ve bölgesel kurum ve kuruluşlarla, ihtiyaç duyulan alanlarda eğitim, araştırma, danışmanlık ve teknik hizmetlerin sunulmasına yönelik olarak her yıl 2 adet protokol imzalanacaktır.

Performans Hedefi	Hedef 1.5: Yerel ve bölgesel kurum ve kuruluşlarla, ihtiyaç duyulan alanlarda eğitim, araştırma, danışmanlık ve teknik hizmetlerin sunulmasına yönelik olarak her yıl 2 adet protokol imzalanacaktır.
Kurum ve kuruluşlarla işbirliğinde bölgenin aciliyet arz eden ihtiyaçlarına yönelik işbirliği modelleri geliştirilecektir.	

Performans Göstergeleri		Ölçü Birimi	2017	2018	2019
1	İmzalanan protokol sayısı	Adet	0	0	2

Faaliyetler		Kaynak İhtiyacı		
		Bütçe	Bütçe Dışı	Toplam
1	Kurum ve kuruluşlarla işbirliğinde bölgenin aciliyet arz eden ihtiyaçları önceliklendirilecektir.	320.000	0	320.000
2	Bölgedeki ilgili taraflarla işbirliği modelleri geliştirilecektir.	30.000	0	30.000
Genel Toplam		350.000	0	350.000

PERFORMANS HEDEFİ TABLOSU

İdare Adı	38.55 - KIRŞEHİR AHİ EVRAN ÜNİVERSİTESİ
------------------	---

Amaç	AMAÇ 2: Eğitim-Öğretimde Kaliteyi Önceleyen, Ulusal ve Uluslararası Akreditasyona Sahip, Tercih Edilen Üniversiteler Arasına Girmek
Hedef	Hedef 2.2: Ulusal-uluslararası işbirliği ve değişim programlarına katılım her yıl %10 oranında artırılabacaktır.

Performans Hedefi	Hedef 2.2: Ulusal-uluslararası işbirliği ve değişim programlarına katılım her yıl %10 oranında artırılabacaktır.
Yurt dışına öğrenci ve öğretim elemanı gönderme kapasitesini arttırmak için alternatif ülkelerle işbirliği geliştirilerek protokoller imzalanacaktır. AB ülkeleri ile Erasmus programı kapsamında öğrencilerin yurt dışında eğitim programlarına katılması artırılarak eğitim-öğretimde kalite standartlarını artırılması amaçlanmaktadır. Uluslararası üniversitelerin Üniversitede tanıtımı yapılarak değişim programlarına olan taleplerin artırılması hedeflenmektedir. Değişim programlarına katılanların sayısı ile hedefe ne kadar ulaşıldığı tespit edilecektir.	

Performans Göstergeleri		Ölçü Birimi	2017	2018	2019
1	Değişim programlarına katılanların sayısı	Adet	55	74	60

Faaliyetler		Kaynak İhtiyacı		
		Bütçe	Bütçe Dışı	Toplam
1	AB ülkeleri ile Erasmus programı kapsamında anlaşma sayısı artırılabacaktır.	300.000	0	300.000
2	Mevlana programı kapsamında anlaşma sayısı artırılabacaktır.	100.000	0	100.000
3	Öğrenci ve öğretim elemanı değişimi ve ortak araştırma yapılması ile ilgili proje/etkinliklere öncelik verilecektir.	100.000	0	100.000
Genel Toplam		500.000	0	500.000

PERFORMANS HEDEFİ TABLOSU

İdare Adı	38.55 - KIRŞEHİR AHI EVRAN ÜNİVERSİTESİ
------------------	---

Amaç	AMAÇ 2: Eğitim-Öğretimde Kaliteyi Önceleyen, Ulusal ve Uluslararası Akreditasyona Sahip, Tercih Edilen Üniversiteler Arasına Girmek
Hedef	Hedef 2.4: Üniversitenin tanıtımının yapılması için her yıl ulusal düzeyde 10 ve uluslararası düzeyde 3 etkinlik yapılacaktır.

Performans Hedefi	Hedef 2.4: Üniversitenin tanıtımının yapılması için her yıl ulusal düzeyde 10 ve uluslararası düzeyde 3 etkinlik yapılacaktır.
Üniversitenin akademik birimlerce tanıtımı yapılarak Kırşehir Ahi Evran Üniversitesinin tercih edilebilirliği arttırılacaktır. Böylece Üniversitenin ulusal standartlarda tercih edilebilir bir Üniversite olması sağlanacaktır. Bölgedeki paydaşlara öncülük etmek amacıyla öğrencilerimize ayrılan burs imkanları arttırılarak öğrencilerin mağdur olmaması hedeflenmektedir. İlgili yılda İlden Kırşehir Ahi Evran Üniversitesine yerleşenlerin sayısı/ ilden toplam yükseköğretim kurumlarına yerleşenlerin sayısı ile de hedefe ne kadar ulaşıldığı tespit edilecektir.	

Performans Göstergeleri		Ölçü Birimi	2017	2018	2019
1	Yapılan etkinlik sayısı	Adet	0	0	13

Faaliyetler		Kaynak İhtiyacı		
		Bütçe	Bütçe Dışı	Toplam
1	Üniversitenin etkili tanıtımı için projeler geliştirilecektir.	100.000	0	100.000
2	Üniversitenin tanıtımı diğer dillerde sağlanacak ve bu bağlamda materyaller geliştirilecektir.	25.000	0	25.000
Genel Toplam		125.000	0	125.000

PERFORMANS HEDEFİ TABLOSU

İdare Adı	38.55 - KIRŞEHİR AHİ EVRAN ÜNİVERSİTESİ
------------------	---

Amaç	AMAÇ 2: Eğitim-Öğretimde Kaliteyi Önceleyen, Ulusal ve Uluslararası Akreditasyona Sahip, Tercih Edilen Üniversiteler Arasına Girmek
Hedef	Hedef 2.6: Bölgede ortaöğretimi tamamlayan öğrencilerin Ahi Evran Üniversitesini tercih edebilirliği artırılabacaktır.

Performans Hedefi	Hedef 2.6: Bölgede ortaöğretimi tamamlayan öğrencilerin Ahi Evran Üniversitesini tercih edebilirliği artırılabacaktır.
<p>Üniversitenin akademik birimlerce tanıtımı yapılarak Kırşehir Ahi Evran Üniversitesinin tercih edilebilirliği arttırılacaktır. Böylece Üniversitenin ulusal standartlarda tercih edilebilir bir Üniversite olması sağlanacaktır. Bölgedeki paydaşlara öncülük etmek amacıyla öğrencilerimize ayrılan burs imkanları arttırılarak öğrencilerin mağdur olmaması hedeflenmektedir. İlgili yılda İlden Kırşehir Ahi Evran Üniversitesine yerleşenlerin sayısı/ ilden toplam yükseköğretim kurumlarına yerleşenlerin sayısı ile de hedefe ne kadar ulaşıldığı tespit edilecektir.</p>	

Performans Göstergeleri		Ölçü Birimi	2017	2018	2019
1	İlgili yılda ilden Ahi Evran Üniversitesi'ne yerleşenlerin sayısı/ilden toplam yükseköğretim kurumlarına yerleşenlerin sayısı	Oran	20	20	30

Faaliyetler		Kaynak İhtiyacı		
		Bütçe	Bütçe Dışı	Toplam
1	Bölgedeki eğitim kurumlarında Üniversitenin birim/bölüm bazında tanıtımına ağırlık verilecektir.	25.000	0	25.000
2	Bölgedeki eğitim kurumlarındaki öğrenci, veli ve eğitimcilere yönelik kampüs tanıtımına ağırlık verilecektir.	25.000	0	25.000
Genel Toplam		50.000	0	50.000

PERFORMANS HEDEFİ TABLOSU

İdare Adı	38.55 - KIRŞEHİR AHİ EVRAN ÜNİVERSİTESİ
------------------	---

Amaç	AMAÇ 3: Sahip Olduğu Kaynakları Etkin ve Verimli Kullanabilen, Yeni Kaynaklar Üretebilen Girişimci Bir Üniversite Olmak
Hedef	Hedef 3.1: Üniversite bütçesinin yılsonu ödeneği baz alınarak kullanım oranı %85'e çıkarılacaktır.

Performans Hedefi	Hedef 3.1: Üniversite bütçesinin yılsonu ödeneği baz alınarak kullanım oranı %85'e çıkarılacaktır.
Yöneticilerin mevzuatı uygulama kapasitesi geliştirilmesine yönelik faaliyetler yapılarak mevzuata ilişkin uyum ve uygulama farkındalığı arttırılacaktır. Stratejik plan, performans programı ve eylem planında yer alan kaynak ihtiyaçları ve harcama planına göre yöneticilerin hareket etmesi sağlanacaktır. Personel istihdam edilirken eğitilmiş ve tecrübeli personel olmasına dikkat edilecek, mevcut personelin ise donanımını ve kapasitesini arttırmaya yönelik eğitimler düzenlenecektir. İlgili kurum ve taraflarla yakın işbirliği içerisinde olunarak süreçlerin takibi sağlanacaktır. Üniversite bütçesinde gerçekleşen harcama/yılsonu ödenek toplamı ile hedefe ne kadar ulaşıldığı tespit edilecektir.	

Performans Göstergeleri		Ölçü Birimi	2017	2018	2019
1	Üniversite bütçesinde gerçekleşen harcama/yılsonu ödenek toplamı	Oran	89	90	60

Faaliyetler		Kaynak İhtiyacı		
		Bütçe	Bütçe Dışı	Toplam
1	Stratejik plan, eylem planı ve performans programının uygulama etkinliği arttırılacaktır.	20.000	0	20.000
Genel Toplam		20.000	0	20.000

PERFORMANS HEDEFİ TABLOSU

İdare Adı	38.55 - KIRŞEHİR AHİ EVRAN ÜNİVERSİTESİ
------------------	---

Amaç	AMAÇ 3: Sahip Olduğu Kaynakları Etkin ve Verimli Kullanabilen, Yeni Kaynaklar Üretebilen Girişimci Bir Üniversite Olmak
Hedef	Hedef 3.3: Üniversite öz gelirleri her yıl %10 arttırılacaktır.

Performans Hedefi	Hedef 3.3: Üniversite öz gelirleri her yıl %10 arttırılacaktır.
Üniversitenin mevcut kapasitesi kullanılarak gelir getirici faaliyetler arttırılacaktır.	

Performans Göstergeleri		Ölçü Birimi	2017	2018	2019
1	Üniversite öz gelir gerçekleşmesi/toplam bütçe gerçekleşmesi	Oran	0	0	15

Faaliyetler		Kaynak İhtiyacı		
		Bütçe	Bütçe Dışı	Toplam
1	İktisadi işletmelerin etkinliği arttırılacaktır.	10.000	0	10.000
Genel Toplam		10.000	0	10.000

PERFORMANS HEDEFİ TABLOSU

İdare Adı	38.55 - KIRŞEHİR AHİ EVRAN ÜNİVERSİTESİ
------------------	---

Amaç	AMAÇ 3: Sahip Olduğu Kaynakları Etkin ve Verimli Kullanabilen, Yeni Kaynaklar Üretebilen Girişimci Bir Üniversite Olmak
Hedef	Hedef 3.4: Personelin üniversite hizmetlerinden genel memnuniyet oranı her yıl 2 puan artırılabacaktır

Performans Hedefi	Hedef 3.4: Personelin üniversite hizmetlerinden genel memnuniyet oranı her yıl 2 puan artırılabacaktır.
Personellerin kurum kültürü ve aidiyet bilincinin geliştirilmesi ve kurum genelinde çalışma barışının tesis edilmesine yönelik çalışmalar yapılacaktır. Kurum genelinde toplam kalite yönetimi anlayışının benimsenmesine yönelik faaliyetler düzenlenecektir. Üniversite hizmetlerinden memnun olan personelin oranı ile hedefe ne kadar ulaşıldığı tespit edilecektir.	

Performans Göstergeleri		Ölçü Birimi	2017	2018	2019
1	Personelin üniversite hizmetlerinden memnuniyet oranı	Oran	0	75	68

Faaliyetler		Kaynak İhtiyacı		
		Bütçe	Bütçe Dışı	Toplam
1	Toplam kalite çalışmaları yaygınlaştırılacaktır.	5.000	0	5.000
2	Çalışma barışının iyileştirilmesi sağlanacaktır.	5.000	0	5.000
3	Olumlu bir örgüt iklimi ve etiği tesis edilecektir.	5.000	0	5.000
Genel Toplam		15.000	0	15.000

PERFORMANS HEDEFİ TABLOSU

İdare Adı	38.55 - KIRŞEHİR AHİ EVRAN ÜNİVERSİTESİ
------------------	---

Amaç	AMAÇ 3: Sahip Olduğu Kaynakları Etkin ve Verimli Kullanabilen, Yeni Kaynaklar Üretebilen Girişimci Bir Üniversite Olmak
Hedef	Hedef 3.5: Üniversite kampüsünün fiziki alt yapısının tamamlanma oranı %60'a çıkarılacaktır.

Performans Hedefi	Hedef 3.5: Üniversite kampüsünün fiziki alt yapısının tamamlanma oranı %60'a çıkarılacaktır.
Üniversitemiz kampüsünün fiziki altyapı çalışmaları devam etmektedir. 2019 yılı için devam eden çalışmalar neticesinde fiziki altyapının tamamlanma oranının %50' ye çıkması hedeflenmektedir.	

Performans Göstergeleri		Ölçü Birimi	2017	2018	2019
1	Tamamlanan fiziki altyapı alan yüzölçümü/tamamlanması gereken toplam fiziki alan yüzölçümü	Oran	0	68	50

Faaliyetler		Kaynak İhtiyacı		
		Bütçe	Bütçe Dışı	Toplam
1	Üniversite kampüsünün taahhüdü ile ilgili olarak paydaşlarla işbirliği geliştirilecektir.	15.000.000	0	15.000.000
Genel Toplam		15.000.000	0	15.000.000

PERFORMANS HEDEFİ TABLOSU

İdare Adı	38.55 - KIRŞEHİR AHİ EVRAN ÜNİVERSİTESİ
------------------	---

Amaç	AMAÇ 4: Özgün ve Nitelikli Araştırmalarla Ulusal ve Uluslararası Düzeyde Bilim, Sanat ve Teknolojiye Katkı Sağlayarak Yenilikçi Üniversite Olmak
Hedef	Hedef 4.4: Uluslararası düzeyde 3 adet araştırma kurumu ile işbirliği anlaşması yapılacaktır.

Performans Hedefi	Hedef 4.4: Uluslararası düzeyde 3 adet araştırma kurumu ile işbirliği anlaşması yapılacaktır.
Dış ilişkiler politikası yürütülürken tarih ve kültür bağımız olan coğrafyalarda iş birlikleri yürütülmesine gayret edilecektir. Yurt dışı doktora ve post doktora programlarına katılım teşvik edilecektir. İş birliği yapılan araştırma kurumu sayısı ile hedefe ne kadar ulaşıldığı tespit edilecektir.	

Performans Göstergeleri		Ölçü Birimi	2017	2018	2019
1	İşbirliği yapılan araştırma kurumu sayısı	Sayı	5	2	1

Faaliyetler		Kaynak İhtiyacı		
		Bütçe	Bütçe Dışı	Toplam
1	Fon desteği sağlayan kuruluşlarla bilim toplum projeleri geliştirilecektir.	40.000	0	40.000
Genel Toplam		40.000	0	40.000

PERFORMANS HEDEFİ TABLOSU

İdare Adı	38.55 - KIRŞEHİR AHİ EVRAN ÜNİVERSİTESİ
------------------	---

Amaç	AMAÇ 4: Özgün ve Nitelikli Araştırmalarla Ulusal ve Uluslararası Düzeyde Bilim, Sanat ve Teknolojiye Katkı Sağlayarak Yenilikçi Üniversite Olmak
Hedef	Hedef 4.6: Üniversitenin bölgedeki paydaşlarıyla birlikte teknoloji ve yenilik kapasitesinin gelişimine yönelik her yıl 3 adet proje yapılacaktır.

Performans Hedefi	Hedef 4.6: Üniversitenin bölgedeki paydaşlarıyla birlikte teknoloji ve yenilik kapasitesinin gelişimine yönelik her yıl 3 adet proje yapılacaktır.
Bölgedeki paydaşlarla işbirliği içerisinde öncelikli alanlar gözetilerek nitelikli ve etkin proje ekibi oluşturulacaktır. Ekip önderliğinde araştırmacılar öncelikli ve yenilikçi alanlara yönlendirilerek projeler yapılması sağlanacaktır. Her yıl yapılan proje sayısı ile hedefe ne kadar ulaşıldığı tespit edilecektir.	

Performans Göstergeleri		Ölçü Birimi	2017	2018	2019
1	Yapılan proje sayısı	Sayı	6	3	3

Faaliyetler		Kaynak İhtiyacı		
		Bütçe	Bütçe Dışı	Toplam
1	İhtiyaç analizi odaklı projeler geliştirilecektir.	400.000	0	400.000
2	Araştırmacılar öncelikli ve yenilikçi alanlara yönlendirilecektir.	100.000	0	100.000
Genel Toplam		500.000	0	500.000

PERFORMANS HEDEFİ TABLOSU

İdare Adı	38.55 - KIRŞEHİR AHİ EVRAN ÜNİVERSİTESİ
------------------	---

Amaç	AMAÇ 5: Güçlü Bir Kurumsal Kapasite İle Ulusal ve Uluslararası Standartlarda Kurumsal Bir Kimliğe Sahip Olmak
Hedef	Hedef 5.1: E-kampüs projesi 2018 yılı sonuna kadar tamamlanacaktır.

Performans Hedefi	Hedef 5.1: E-kampüs projesi 2018 yılı sonuna kadar tamamlanacaktır.
E-kampüs projesi hayata geçirilerek Üniversite hizmetlerinin elektronik ortamda sunulmasına öncelik verilecektir. E-kampüs projesinin tamamlanma oranı ile hedefe ne kadar ulaşıldığı tespit edilecektir.	

Performans Göstergeleri		Ölçü Birimi	2017	2018	2019
1	E-kampüs projesinin tamamlanma oranı	Oran	0	0	100

Faaliyetler		Kaynak İhtiyacı		
		Bütçe	Bütçe Dışı	Toplam
1	Yaygın kullanılan alanlarda otomasyona öncelik verilecektir.	100.000	0	100.000
2	Hizmetlerin elektronik ortamda sunumuna öncelik verilecektir.	150.000	0	150.000
3	Üniversite teknolojik altyapısı güçlendirilecektir.	750.000	0	750.000
4	Hizmetlerin sunumunda piyasadan profesyonel destek alınacaktır.	50.000	0	50.000
5	Bilişim okuryazarlığı iyileştirilecektir.	10.000	0	10.000
Genel Toplam		1.060.000	0	1.060.000

PERFORMANS HEDEFİ TABLOSU

İdare Adı	38.55 - KIRŞEHİR AHİ EVRAN ÜNİVERSİTESİ
------------------	---

Amaç	AMAÇ 5: Güçlü Bir Kurumsal Kapasite İle Ulusal ve Uluslararası Standartlarda Kurumsal Bir Kimliğe Sahip Olmak
Hedef	Hedef 5.3: 2017 yılı sonuna kadar Kurumsal Kimlik Rehberi oluşturularak, bütün personelin rehberde belirlenen kurallara uyması sağlanacaktır.

Performans Hedefi	Hedef 5.3: 2017 yılı sonuna kadar Kurumsal Kimlik Rehberi oluşturularak, bütün personelin rehberde belirlenen standartları benimsemesi sağlanacaktır.
Kalite çalışmaları kapsamında Kurumsal Kimlik Rehberi oluşturularak, bütün personelin rehberde belirlenen standartları benimsemesi sağlanacaktır. Rehber'de belirlenen kuralların benimsenme oranı ile hedefe ne kadar ulaşıldığı tespit edilecektir.	

Performans Göstergeleri		Ölçü Birimi	2017	2018	2019
1	Kurumsal Kimlik Rehberi'nde belirlenen kuralların benimsenme oranı	Oran	0	0	50

Faaliyetler		Kaynak İhtiyacı		
		Bütçe	Bütçe Dışı	Toplam
1	Kurumsal Kimlik Rehberi oluşturulurken profesyonel yardım alınacaktır.	10.000	0	10.000
2	Rehberdeki kurallar oluşturulurken iç ve dış paydaş görüşleri alınacaktır.	10.000	0	10.000
3	Personelin oluşturulan rehberde maksimum seviyede uyumunu sağlayacak eğitimler ve örnek uygulama çalışmaları yapılacaktır.	10.000	0	10.000
Genel Toplam		30.000	0	30.000

PERFORMANS HEDEFİ TABLOSU

İdare Adı	38.55 - KIRŞEHİR AHİ EVRAN ÜNİVERSİTESİ
------------------	---

Amaç	AMAÇ 5: Güçlü Bir Kurumsal Kapasite İle Ulusal ve Uluslararası Standartlarda Kurumsal Bir Kimliğe Sahip Olmak
Hedef	Hedef 5.4: Güçlü bir web altyapısı oluşturularak 2021 yılına sonuna kadar bütün paydaşların üniversite ile ilgili bütün iş ve işlemlerini çevrimiçi olarak yapabilmesi sağlanacaktır.

Performans Hedefi	Hedef 5.4: Güçlü bir web altyapısı oluşturularak 2021 yılına sonuna kadar bütün paydaşların üniversite ile ilgili bütün iş ve işlemlerini çevrimiçi olarak yapabilmesi sağlanacaktır.
Üniversitemizin paydaşlara açılan yüzü niteliğinde olan web sitesinin daha işler olması amacıyla güçlü bir web altyapısı oluşturularak 2021 yıl sonuna kadar bütün paydaşların üniversite ile ilgili iş ve işlemlerini çevrimiçi olarak yapabilmesi sağlanacaktır. Bu sayede yüzyüze gelme zorunluluğu olmadan paydaşlar iş ve işlemlerini çevrimiçi olarak halledebilecektir.	

Performans Göstergeleri		Ölçü Birimi	2017	2018	2019
1	Çevrimiçi olarak yapılabilen iş ve işlemler sayısındaki artış oranı	Sayı	0	20	60

Faaliyetler		Kaynak İhtiyacı		
		Bütçe	Bütçe Dışı	Toplam
1	Üniversite web sitesi, modern standartlarda profesyonel yardım olarak yeniden tasarlanacaktır.	45.000	0	45.000
2	Paydaşların üniversite ile iş ve işlemlerinden dolayı personelle yüz yüze gelme gerekliliğini ortadan kaldırmak için web sitesine yeni modüller eklenecektir.	45.000	0	45.000
3	Ulaşılabilirliği kolaylaştırmak amacıyla mobil uygulamalar hayata geçirilecektir.	10.000	0	10.000
Genel Toplam		100.000	0	100.000

PERFORMANS HEDEFİ TABLOSU

İdare Adı	38.55 - KIRŞEHİR AHİ EVRAN ÜNİVERSİTESİ
------------------	---

Amaç	AMAÇ 5: Güçlü Bir Kurumsal Kapasite İle Ulusal ve Uluslararası Standartlarda Kurumsal Bir Kimliğe Sahip Olmak
Hedef	Hedef 5.5: Alt, orta ve üst düzey yöneticilere her yıl bir kere yetkinlik ve kapasite geliştirme eğitimi verilecektir.

Performans Hedefi	Hedef 5.5: Alt, orta ve üst düzey yöneticilere her yıl bir kere yetkinlik ve kapasite geliştirme eğitimi verilecektir.
Belli standartlar çerçevesinde kapasite geliştirme, uzaktan ve yüzyüze eğitim modülleri ile tüm sınıflarda yer alan yöneticilerin yetkinlik ve kapasitesinin artırılması amacıyla üniversitenin mevcut kaynakları ile eğitimler verilecektir.	

Performans Göstergeleri		Ölçü Birimi	2017	2018	2019
1	Eğitim alan yönetici sayısı/toplam yönetici sayısı	Oran	0	55	50

Faaliyetler		Kaynak İhtiyacı		
		Bütçe	Bütçe Dışı	Toplam
1	Kapasite geliştirme belli standartlar çerçevesinde yapılacaktır.	10.000	0	10.000
2	Yönetici kapasite geliştirme faaliyetlerinde üniversitenin mevcut kaynaklarından faydalanılacaktır.	10.000	0	10.000
3	Yönetici kapasite geliştirme faaliyetlerine katılım teşvik edilecektir.	10.000	0	10.000
Genel Toplam		30.000	0	30.000

PERFORMANS HEDEFİ TABLOSU

İdare Adı	38.55 - KIRŞEHİR AHİ EVRAN ÜNİVERSİTESİ
------------------	---

Amaç	AMAÇ 5: Güçlü Bir Kurumsal Kapasite İle Ulusal ve Uluslararası Standartlarda Kurumsal Bir Kimliğe Sahip Olmak
Hedef	Hedef 5.6: Kurumsallaşmanın temeli olarak iç kontrol sistem sürecini oluşturmak ve geliştirmek.

Performans Hedefi	Hedef 5.6: Kurumsallaşmanın temeli olarak iç kontrol sistem süreci geliştirilecektir.
İç Kontrol Uyum Eylem Planındaki eylemler gerçekleştirilerek, Üniversitede İç Kontrol Sisteminin yerleştirilmesi sağlanacaktır.	

Performans Göstergeleri		Ölçü Birimi	2017	2018	2019
1	İç Kontrol Standartları Uyum Eylem Planında yer alan eylemlerin gerçekleşme sayısı	Sayı	0	0	30

Faaliyetler		Kaynak İhtiyacı		
		Bütçe	Bütçe Dışı	Toplam
1	Üst yönetim ve personelin sistem sürecini sahiplenmesi için bilgilendirme toplantıları, anketler ve çalıştaylar yapılacaktır.	10.000	0	10.000
2	Eylem planı periyodik zamanlarla izlenip değerlendirilecektir.	10.000	0	10.000
Genel Toplam		20.000	0	20.000

PERFORMANS HEDEFİ TABLOSU

İdare Adı	38.55 - KIRŞEHİR AHİ EVRAN ÜNİVERSİTESİ
------------------	---

Amaç	AMAÇ 5: Güçlü Bir Kurumsal Kapasite İle Ulusal ve Uluslararası Standartlarda Kurumsal Bir Kimliğe Sahip Olmak
Hedef	Hedef 5.7: Kalite sistemi ile iç kontrol sistemi eşgüdümlü olarak yürütülecektir.

Performans Hedefi	Hedef 5.7: Kalite sistemi ile iç kontrol sistemi eşgüdümlü olarak yürütülecektir.
İç Kontrol Sisteminin bileşenleri ile Kalite Yönetim Sistemi uyumlu hale getirilecektir.	

Performans Göstergeleri		Ölçü Birimi	2017	2018	2019
1	İç Kontrol Uyum Eylem Planındaki gerçekleşen eylem sayısı	Sayı	0	0	30
2	Denetlenen harcama birimi sayısı	Sayı	0	0	34

Faaliyetler		Kaynak İhtiyacı		
		Bütçe	Bütçe Dışı	Toplam
1	İç kontrol sisteminin bütün bileşenleri kalite sistemi ile uyumlu hale getirilecektir.	10.000	0	10.000
Genel Toplam		10.000	0	10.000

FAALİYET MALİYETLERİ TABLOSU

İdare Adı	38.55 - KIRŞEHİR AHİ EVRAN ÜNİVERSİTESİ
Performans Hedefi	1 - Hedef 1.1: Bölgedeki potansiyel enerji kaynaklarının etkin kullanımına yönelik 3 adet yeni proje veya faaliyet yapılacaktır.
Faaliyet Adı	Dış paydaşlarla işbirliği içerisinde ortak projeler geliştirilecektir.
Sorumlu Harcama Birimi veya Birimleri	38.55.00.01 - ÜST YÖNETİM, AKADEMİK VE İDARİ BİRİMLER

Ekonomik Kod		Ödenek
01	Personel Giderleri	0,00
02	SGK Devlet Primi Giderleri	0,00
03	Mal ve Hizmet Alım Giderleri	500.000,00
04	Faiz Giderleri	0,00
05	Cari Transferler	0,00
06	Sermaye Giderleri	0,00
07	Sermaye Transferleri	0,00
08	Borç verme	0,00
Toplam Bütçe Kaynak İhtiyacı		500.000,00
Bütçe Dışı Kaynak	Döner Sermaye	0,00
	Diğer Yurt İçi	0,00
	Yurt Dışı	0,00
Toplam Bütçe Dışı Kaynak İhtiyacı		0,00
Toplam Kaynak İhtiyacı		500.000,00

FAALİYET MALİYETLERİ TABLOSU

İdare Adı	38.55 - KIRŞEHİR AHİ EVRAN ÜNİVERSİTESİ
Performans Hedefi	2 - Hedef 1.2: Bölgesel tarım ve hayvancılığın geliştirilmesine yönelik bitki ve hayvan ıslahı ile ilgili envanter çıkarılarak projeler yapılacaktır.
Faaliyet Adı	Paydaşlarla birlikte bölgenin su ürünleri potansiyeli ortaya çıkarılacaktır.
Sorumlu Harcama Birimi veya Birimleri	38.55.00.01 - ÜST YÖNETİM, AKADEMİK VE İDARİ BİRİMLER

Ekonomik Kod		Ödenek
01	Personel Giderleri	0,00
02	SGK Devlet Primi Giderleri	0,00
03	Mal ve Hizmet Alım Giderleri	250.000,00
04	Faiz Giderleri	0,00
05	Cari Transferler	0,00
06	Sermaye Giderleri	250.000,00
07	Sermaye Transferleri	0,00
08	Borç verme	0,00
Toplam Bütçe Kaynak İhtiyacı		500.000,00
Bütçe Dışı Kaynak	Döner Sermaye	0,00
	Diğer Yurt İçi	0,00
	Yurt Dışı	0,00
Toplam Bütçe Dışı Kaynak İhtiyacı		0,00
Toplam Kaynak İhtiyacı		500.000,00

FAALİYET MALİYETLERİ TABLOSU

İdare Adı	38.55 - KIRŞEHİR AHI EVRAN ÜNİVERSİTESİ
Performans Hedefi	2 - Hedef 1.2: Bölgesel tarım ve hayvancılığın geliştirilmesine yönelik bitki ve hayvan ıslahı ile ilgili envanter çıkarılarak projeler yapılacaktır.
Faaliyet Adı	Tarım ve hayvancılıkta temayüz etmiş ülkelerle işbirliği modelleri geliştirilecektir.
Sorumlu Harcama Birimi veya Birimleri	38.55.00.01 - ÜST YÖNETİM, AKADEMİK VE İDARİ BİRİMLER

Ekonomik Kod		Ödenek
01	Personel Giderleri	0,00
02	SGK Devlet Primi Giderleri	0,00
03	Mal ve Hizmet Alım Giderleri	250.000,00
04	Faiz Giderleri	0,00
05	Cari Transferler	0,00
06	Sermaye Giderleri	250.000,00
07	Sermaye Transferleri	0,00
08	Borç verme	0,00
Toplam Bütçe Kaynak İhtiyacı		500.000,00
Bütçe Dışı	Döner Sermaye	0,00
	Diğer Yurt İçi	0,00
	Yurt Dışı	0,00
Toplam Bütçe Dışı Kaynak İhtiyacı		0,00
Toplam Kaynak İhtiyacı		500.000,00

FAALİYET MALİYETLERİ TABLOSU

İdare Adı	38.55 - KIRŞEHİR AHİ EVRAN ÜNİVERSİTESİ
Performans Hedefi	3 - Hedef 1.3: Sektörel bazda bölgenin ihtiyaç duyduğu nitelikli insan kaynağının yetiştirilmesi için yılda 2 adet yeni bölüm/program açılacaktır.
Faaliyet Adı	Bölüm/programların açılmasında ve güncellenmesinde sektörel öncelikler gözetilecektir.
Sorumlu Harcama Birimi veya Birimleri	38.55.00.01 - ÜST YÖNETİM, AKADEMİK VE İDARİ BİRİMLER

Ekonomik Kod		Ödenek
01	Personel Giderleri	0,00
02	SGK Devlet Primi Giderleri	0,00
03	Mal ve Hizmet Alım Giderleri	50.000,00
04	Faiz Giderleri	0,00
05	Cari Transferler	0,00
06	Sermaye Giderleri	0,00
07	Sermaye Transferleri	0,00
08	Borç verme	0,00
Toplam Bütçe Kaynak İhtiyacı		50.000,00
Bütçe Dışı Kaynak	Döner Sermaye	0,00
	Diğer Yurt İçi	0,00
	Yurt Dışı	0,00
Toplam Bütçe Dışı Kaynak İhtiyacı		0,00
Toplam Kaynak İhtiyacı		50.000,00

FAALİYET MALİYETLERİ TABLOSU

İdare Adı	38.55 - KIRŞEHİR AHI EVRAN ÜNİVERSİTESİ
Performans Hedefi	3 - Hedef 1.3: Sektörel bazda bölgenin ihtiyaç duyduğu nitelikli insan kaynağının yetiştirilmesi için yılda 2 adet yeni bölüm/program açılacaktır.
Faaliyet Adı	Yeni açılacak bölüm/programlara nitelikli akademisyenler kazandırılmasına öncelik verilecektir.
Sorumlu Harcama Birimi veya Birimleri	38.55.00.01 - ÜST YÖNETİM, AKADEMİK VE İDARİ BİRİMLER

Ekonomik Kod		Ödenek
01	Personel Giderleri	100.000,00
02	SGK Devlet Primi Giderleri	10.000,00
03	Mal ve Hizmet Alım Giderleri	0,00
04	Faiz Giderleri	0,00
05	Cari Transferler	0,00
06	Sermaye Giderleri	0,00
07	Sermaye Transferleri	0,00
08	Borç verme	0,00
Toplam Bütçe Kaynak İhtiyacı		110.000,00
Dışı	Döner Sermaye	0,00
	Diğer Yurt İçi	0,00
	Yurt Dışı	0,00
Toplam Bütçe Dışı Kaynak İhtiyacı		0,00
Toplam Kaynak İhtiyacı		110.000,00

FAALİYET MALİYETLERİ TABLOSU

İdare Adı	38.55 - KIRŞEHİR AHİ EVRAN ÜNİVERSİTESİ
Performans Hedefi	3 - Hedef 1.3: Sektörel bazda bölgenin ihtiyaç duyduğu nitelikli insan kaynağının yetiştirilmesi için yılda 2 adet yeni bölüm/program açılacaktır.
Faaliyet Adı	Yeni açılacak bölüm/programlarda eğitim gören öğrencilerin bölgedeki kuruluşlarda staj yapma imkânları geliştirilecektir.
Sorumlu Harcama Birimi veya Birimleri	38.55.00.01 - ÜST YÖNETİM, AKADEMİK VE İDARİ BİRİMLER

Ekonomik Kod		Ödenek
01	Personel Giderleri	0,00
02	SGK Devlet Primi Giderleri	0,00
03	Mal ve Hizmet Alım Giderleri	50.000,00
04	Faiz Giderleri	0,00
05	Cari Transferler	0,00
06	Sermaye Giderleri	0,00
07	Sermaye Transferleri	0,00
08	Borç verme	0,00
Toplam Bütçe Kaynak İhtiyacı		50.000,00
Bütçe Dışı Kaynak	Döner Sermaye	0,00
	Diğer Yurt İçi	0,00
	Yurt Dışı	0,00
Toplam Bütçe Dışı Kaynak İhtiyacı		0,00
Toplam Kaynak İhtiyacı		50.000,00

FAALİYET MALİYETLERİ TABLOSU

İdare Adı	38.55 - KIRŞEHİR AHİ EVRAN ÜNİVERSİTESİ
Performans Hedefi	4 - Hedef 1.4: Bölgenin doğal, tarihî ve kültürel değerlerini tanıtip geliştirmeye yönelik olarak her yıl 5 adet faaliyet yapılacaktır.
Faaliyet Adı	Halkın katılımını sağlayacak kültürel etkinliklere öncelik verilecektir.
Sorumlu Harcama Birimi veya Birimleri	38.55.00.01 - ÜST YÖNETİM, AKADEMİK VE İDARİ BİRİMLER

Ekonomik Kod		Ödenek
01	Personel Giderleri	0,00
02	SGK Devlet Primi Giderleri	0,00
03	Mal ve Hizmet Alım Giderleri	50.000,00
04	Faiz Giderleri	0,00
05	Cari Transferler	0,00
06	Sermaye Giderleri	0,00
07	Sermaye Transferleri	0,00
08	Borç verme	0,00
Toplam Bütçe Kaynak İhtiyacı		50.000,00
Bütçe Dışı	Döner Sermaye	0,00
	Diğer Yurt İçi	0,00
	Yurt Dışı	0,00
Toplam Bütçe Dışı Kaynak İhtiyacı		0,00
Toplam Kaynak İhtiyacı		50.000,00

FAALİYET MALİYETLERİ TABLOSU

İdare Adı	38.55 - KIRŞEHİR AHİ EVRAN ÜNİVERSİTESİ
Performans Hedefi	4 - Hedef 1.4: Bölgenin doğal, tarihî ve kültürel değerlerini tanııtıp geliştirmeye yönelik olarak her yıl 5 adet faaliyet yapılacaktır.
Faaliyet Adı	Yapılacak etkinliklerin duyurulmasında yaygın iletişim araçları etkin olarak kullanılacaktır.
Sorumlu Harcama Birimi veya Birimleri	38.55.00.01 - ÜST YÖNETİM, AKADEMİK VE İDARİ BİRİMLER

Ekonomik Kod		Ödenek
01	Personel Giderleri	0,00
02	SGK Devlet Primi Giderleri	0,00
03	Mal ve Hizmet Alım Giderleri	50.000,00
04	Faiz Giderleri	0,00
05	Cari Transferler	0,00
06	Sermaye Giderleri	0,00
07	Sermaye Transferleri	0,00
08	Borç verme	0,00
Toplam Bütçe Kaynak İhtiyacı		50.000,00
Bütçe Dışı	Döner Sermaye	0,00
	Diğer Yurt İçi	0,00
	Yurt Dışı	0,00
Toplam Bütçe Dışı Kaynak İhtiyacı		0,00
Toplam Kaynak İhtiyacı		50.000,00

İdare Adı	38.55 - KIRŞEHİR AHI EVRAN ÜNİVERSİTESİ
Performans Hedefi	5 - Hedef 1.5: Yerel ve bölgesel kurum ve kuruluşlarla, ihtiyaç duyulan alanlarda eğitim, araştırma, danışmanlık ve teknik hizmetlerin sunulmasına yönelik olarak her yıl 2 adet protokol imzalanacaktır.
Faaliyet Adı	Kurum ve kuruluşlarla işbirliğinde bölgenin aciliyet arz eden ihtiyaçları önceliklendirilecektir.
Sorumlu Harcama Birimi veya Birimleri	38.55.09.01 - ÖZEL KALEM (REKTÖRLÜK), 38.55.00.01 - ÜST YÖNETİM, AKADEMİK VE İDARİ BİRİMLER

Ekonomik Kod		Ödenek
01	Personel Giderleri	0,00
02	SGK Devlet Primi Giderleri	0,00
03	Mal ve Hizmet Alım Giderleri	320.000,00
04	Faiz Giderleri	0,00
05	Cari Transferler	0,00
06	Sermaye Giderleri	0,00
07	Sermaye Transferleri	0,00
08	Borç verme	0,00
Toplam Bütçe Kaynak İhtiyacı		320.000,00
Bütçe Dışı	Döner Sermaye	0,00
	Diğer Yurt İçi	0,00
	Yurt Dışı	0,00
Toplam Bütçe Dışı Kaynak İhtiyacı		0,00
Toplam Kaynak İhtiyacı		320.000,00

FAALİYET MALİYETLERİ TABLOSU

İdare Adı	38.55 - KIRŞEHİR AHİ EVRAN ÜNİVERSİTESİ
Performans Hedefi	5 - Hedef 1.5: Yerel ve bölgesel kurum ve kuruluşlarla, ihtiyaç duyulan alanlarda eğitim, araştırma, danışmanlık ve teknik hizmetlerin sunulmasına yönelik olarak her yıl 2 adet protokol imzalanacaktır.
Faaliyet Adı	Bölgedeki ilgili taraflarla işbirliği modelleri geliştirilecektir.
Sorumlu Harcama Birimi veya Birimleri	38.55.09.01 - ÖZEL KALEM (REKTÖRLÜK), 38.55.00.01 - ÜST YÖNETİM, AKADEMİK VE İDARİ BİRİMLER

Ekonomik Kod		Ödenek
01	Personel Giderleri	0,00
02	SGK Devlet Primi Giderleri	0,00
03	Mal ve Hizmet Alım Giderleri	30.000,00
04	Faiz Giderleri	0,00
05	Cari Transferler	0,00
06	Sermaye Giderleri	0,00
07	Sermaye Transferleri	0,00
08	Borç verme	0,00
Toplam Bütçe Kaynak İhtiyacı		30.000,00
Bütçe Dışı Kaynak	Döner Sermaye	0,00
	Diğer Yurt İçi	0,00
	Yurt Dışı	0,00
Toplam Bütçe Dışı Kaynak İhtiyacı		0,00
Toplam Kaynak İhtiyacı		30.000,00

FAALİYET MALİYETLERİ TABLOSU

İdare Adı	38.55 - KIRŞEHİR AHİ EVRAN ÜNİVERSİTESİ
Performans Hedefi	6 - Hedef 2.2: Ulusal-uluslararası işbirliği ve değişim programlarına katılım her yıl %10 oranında arttırılacaktır.
Faaliyet Adı	AB ülkeleri ile Erasmus programı kapsamında anlaşma sayısı arttırılacaktır.
Sorumlu Harcama Birimi veya Birimleri	38.55.00.01 - ÜST YÖNETİM, AKADEMİK VE İDARİ BİRİMLER

Ekonomik Kod		Ödenek
01	Personel Giderleri	0,00
02	SGK Devlet Primi Giderleri	0,00
03	Mal ve Hizmet Alım	300.000,00
04	Faiz Giderleri	0,00
05	Cari Transferler	0,00
06	Sermaye Giderleri	0,00
07	Sermaye Transferleri	0,00
08	Borç verme	0,00
Toplam Bütçe Kaynak İhtiyacı		300.000,00
Bütçe Dışı Kaynak	Döner Sermaye	0,00
	Diğer Yurt İçi	0,00
	Yurt Dışı	0,00
Toplam Bütçe Dışı Kaynak		0,00
Toplam Kaynak İhtiyacı		300.000,00

FAALİYET MALİYETLERİ TABLOSU

İdare Adı	38.55 - KIRŞEHİR AHİ EVRAN ÜNİVERSİTESİ
Performans Hedefi	6 - Hedef 2.2: Ulusal-uluslararası işbirliği ve değişim programlarına katılım her yıl %10 oranında arttırılacaktır.
Faaliyet Adı	Mevlana programı kapsamında anlaşma sayısı arttırılacaktır.
Sorumlu Harcama Birimi veya Birimleri	38.55.00.01 - ÜST YÖNETİM, AKADEMİK VE İDARİ BİRİMLER

Ekonomik Kod		Ödenek
01	Personel Giderleri	0,00
02	SGK Devlet Primi Giderleri	0,00
03	Mal ve Hizmet Alım Giderleri	100.000,00
04	Faiz Giderleri	0,00
05	Cari Transferler	0,00
06	Sermaye Giderleri	0,00
07	Sermaye Transferleri	0,00
08	Borç verme	0,00
Toplam Bütçe Kaynak İhtiyacı		100.000,00
Bütçe Dışı	Döner Sermaye	0,00
	Diğer Yurt İçi	0,00
	Yurt Dışı	0,00
Toplam Bütçe Dışı Kaynak İhtiyacı		0,00
Toplam Kaynak İhtiyacı		100.000,00

FAALİYET MALİYETLERİ TABLOSU

İdare Adı	38.55 - KIRŞEHİR AHİ EVRAN ÜNİVERSİTESİ
Performans Hedefi	6 - Hedef 2.2: Ulusal-uluslararası işbirliği ve değişim programlarına katılım her yıl %10 oranında artırılabacaktır.
Faaliyet Adı	Öğrenci ve öğretim elemanı değişimi ve ortak araştırma yapılması ile ilgili proje/etkinliklere öncelik verilecektir.
Sorumlu Harcama Birimi veya Birimleri	38.55.00.01 - ÜST YÖNETİM, AKADEMİK VE İDARİ BİRİMLER

Ekonomik Kod		Ödenek
01	Personel Giderleri	0,00
02	SGK Devlet Primi Giderleri	0,00
03	Mal ve Hizmet Alım Giderleri	100.000,00
04	Faiz Giderleri	0,00
05	Cari Transferler	0,00
06	Sermaye Giderleri	0,00
07	Sermaye Transferleri	0,00
08	Borç verme	0,00
Toplam Bütçe Kaynak İhtiyacı		100.000,00
Bütçe Dışı Kaynak	Döner Sermaye	0,00
	Diğer Yurt İçi	0,00
	Yurt Dışı	0,00
Toplam Bütçe Dışı Kaynak İhtiyacı		0,00
Toplam Kaynak İhtiyacı		100.000,00

FAALİYET MALİYETLERİ TABLOSU

İdare Adı	38.55 - KIRŞEHİR AHİ EVRAN ÜNİVERSİTESİ
Performans Hedefi	7 - Hedef 2.4: Üniversitenin tanıtımının yapılması için her yıl ulusal düzeyde 10 ve uluslararası düzeyde 3 etkinlik yapılacaktır.
Faaliyet Adı	Üniversitenin etkili tanıtımı için projeler geliştirilecektir.
Sorumlu Harcama Birimi veya Birimleri	38.55.00.01 - ÜST YÖNETİM, AKADEMİK VE İDARİ BİRİMLER

Ekonomik Kod		Ödenek
01	Personel Giderleri	0,00
02	SGK Devlet Primi Giderleri	0,00
03	Mal ve Hizmet Alım Giderleri	100.000,00
04	Faiz Giderleri	0,00
05	Cari Transferler	0,00
06	Sermaye Giderleri	0,00
07	Sermaye Transferleri	0,00
08	Borç verme	0,00
Toplam Bütçe Kaynak İhtiyacı		100.000,00
Bütçe Dışı Kaynak	Döner Sermaye	0,00
	Diğer Yurt İçi	0,00
	Yurt Dışı	0,00
Toplam Bütçe Dışı Kaynak İhtiyacı		0,00
Toplam Kaynak İhtiyacı		100.000,00

FAALİYET MALİYETLERİ TABLOSU

İdare Adı	38.55 - KIRŞEHİR AHİ EVRAN ÜNİVERSİTESİ
Performans Hedefi	7 - Hedef 2.4: Üniversitenin tanıtımının yapılması için her yıl ulusal düzeyde 10 ve uluslararası düzeyde 3 etkinlik yapılacaktır.
Faaliyet Adı	Üniversitenin tanıtımı diğer dillerde sağlanacak ve bu bağlamda materyaller geliştirilecektir.
Sorumlu Harcama Birimi veya Birimleri	38.55.00.01 - ÜST YÖNETİM, AKADEMİK VE İDARİ BİRİMLER

Ekonomik Kod		Ödenek
01	Personel Giderleri	0,00
02	SGK Devlet Primi Giderleri	0,00
03	Mal ve Hizmet Alım Giderleri	25.000,00
04	Faiz Giderleri	0,00
05	Cari Transferler	0,00
06	Sermaye Giderleri	0,00
07	Sermaye Transferleri	0,00
08	Borç verme	0,00
Toplam Bütçe Kaynak İhtiyacı		25.000,00
Bütçe Dışı Kaynak	Döner Sermaye	0,00
	Diğer Yurt İçi	0,00
	Yurt Dışı	0,00
Toplam Bütçe Dışı Kaynak İhtiyacı		0,00
Toplam Kaynak İhtiyacı		25.000,00

FAALİYET MALİYETLERİ TABLOSU

İdare Adı	38.55 - KIRŞEHİR AHI EVRAN ÜNİVERSİTESİ
Performans Hedefi	8 - Hedef 2.6: Bölgede ortaöğretimi tamamlayan öğrencilerin Ahi Evran Üniversitesini tercih edebilirliği artırılabacaktır.
Faaliyet Adı	Bölgedeki eğitim kurumlarında Üniversitenin birim/bölüm bazında tanıtımına ağırlık verilecektir.
Sorumlu Harcama Birimi veya Birimleri	38.55.00.01 - ÜST YÖNETİM, AKADEMİK VE İDARİ BİRİMLER

Ekonomik Kod		Ödenek
01	Personel Giderleri	0,00
02	SGK Devlet Primi Giderleri	0,00
03	Mal ve Hizmet Alım Giderleri	25.000,00
04	Faiz Giderleri	0,00
05	Cari Transferler	0,00
06	Sermaye Giderleri	0,00
07	Sermaye Transferleri	0,00
08	Borç verme	0,00
Toplam Bütçe Kaynak İhtiyacı		25.000,00
Bütçe Dışı Kaynak	Döner Sermaye	0,00
	Diğer Yurt İçi	0,00
	Yurt Dışı	0,00
Toplam Bütçe Dışı Kaynak İhtiyacı		0,00
Toplam Kaynak İhtiyacı		25.000,00

FAALİYET MALİYETLERİ TABLOSU

İdare Adı	38.55 - KIRŞEHİR AHI EVRAN ÜNİVERSİTESİ
Performans Hedefi	8 - Hedef 2.6: Bölgede ortaöğretimi tamamlayan öğrencilerin Ahi Evran Üniversitesini tercih edebilirliği artırılabacaktır.
Faaliyet Adı	Bölgedeki eğitim kurumlarındaki öğrenci, veli ve eğitimcilere yönelik kampüs tanıtımına ağırlık verilecektir.
Sorumlu Harcama Birimi veya Birimleri	38.55.00.01 - ÜST YÖNETİM, AKADEMİK VE İDARİ BİRİMLER

Ekonomik Kod		Ödenek
01	Personel Giderleri	0,00
02	SGK Devlet Primi Giderleri	0,00
03	Mal ve Hizmet Alım Giderleri	25.000,00
04	Faiz Giderleri	0,00
05	Cari Transferler	0,00
06	Sermaye Giderleri	0,00
07	Sermaye Transferleri	0,00
08	Borç verme	0,00
Toplam Bütçe Kaynak İhtiyacı		25.000,00
Bütçe Dışı Kaynak	Döner Sermaye	0,00
	Diğer Yurt İçi	0,00
	Yurt Dışı	0,00
Toplam Bütçe Dışı Kaynak İhtiyacı		0,00
Toplam Kaynak İhtiyacı		25.000,00

FAALİYET MALİYETLERİ TABLOSU

İdare Adı	38.55 - KIRŞEHİR AHİ EVRAN ÜNİVERSİTESİ
Performans Hedefi	9 - Hedef 3.1: Üniversite bütçesinin yılsonu ödeneği baz alınarak kullanım oranı %85'e çıkarılacaktır.
Faaliyet Adı	Stratejik plan, eylem planı ve performans programının uygulama etkinliği artırılacaktır.
Sorumlu Harcama Birimi veya Birimleri	38.55.09.01 - ÖZEL KALEM (REKTÖRLÜK), 38.55.00.01 - ÜST YÖNETİM, AKADEMİK VE İDARİ BİRİMLER

Ekonomik Kod		Ödenek
01	Personel Giderleri	0,00
02	SGK Devlet Primi Giderleri	0,00
03	Mal ve Hizmet Alım Giderleri	20.000,00
04	Faiz Giderleri	0,00
05	Cari Transferler	0,00
06	Sermaye Giderleri	0,00
07	Sermaye Transferleri	0,00
08	Borç verme	0,00
Toplam Bütçe Kaynak İhtiyacı		20.000,00
Bütçe Dışı Kaynak	Döner Sermaye	0,00
	Diğer Yurt İçi	0,00
	Yurt Dışı	0,00
Toplam Bütçe Dışı Kaynak İhtiyacı		0,00
Toplam Kaynak İhtiyacı		20.000,00

FAALİYET MALİYETLERİ TABLOSU

İdare Adı	38.55 - KIRŞEHİR AHI EVRAN ÜNİVERSİTESİ
Performans Hedefi	10 - Hedef 3.3: Üniversite öz gelirleri her yıl %10 arttırılacaktır.
Faaliyet Adı	İktisadi işletmelerin etkinliği arttırılacaktır.
Sorumlu Harcama Birimi veya Birimleri	38.55.09.01 - ÖZEL KALEM (REKTÖRLÜK), 38.55.00.01 - ÜST YÖNETİM, AKADEMİK VE İDARİ BİRİMLER

Ekonomik Kod		Ödenek
01	Personel Giderleri	0,00
02	SGK Devlet Primi Giderleri	0,00
03	Mal ve Hizmet Alım Giderleri	10.000,00
04	Faiz Giderleri	0,00
05	Cari Transferler	0,00
06	Sermaye Giderleri	0,00
07	Sermaye Transferleri	0,00
08	Borç verme	0,00
Toplam Bütçe Kaynak İhtiyacı		10.000,00
Bütçe Dışı Kaynak	Döner Sermaye	0,00
	Diğer Yurt İçi	0,00
	Yurt Dışı	0,00
Toplam Bütçe Dışı Kaynak İhtiyacı		0,00
Toplam Kaynak İhtiyacı		10.000,00

FAALİYET MALİYETLERİ TABLOSU

İdare Adı	38.55 - KIRŞEHİR AHİ EVRAN ÜNİVERSİTESİ
Performans Hedefi	11 - Hedef 3.4: Personelin üniversite hizmetlerinden genel memnuniyet oranı her yıl 2 puan arttırılacaktır.
Faaliyet Adı	Toplam kalite çalışmaları yaygınlaştırılacaktır.
Sorumlu Harcama Birimi veya Birimleri	38.55.09.05 - PERSONEL DAİRE BAŞKANLIĞI, 38.55.00.01 - ÜST YÖNETİM, AKADEMİK VE İDARİ BİRİMLER

Ekonomik Kod		Ödenek
01	Personel Giderleri	0,00
02	SGK Devlet Primi Giderleri	0,00
03	Mal ve Hizmet Alım Giderleri	5.000,00
04	Faiz Giderleri	0,00
05	Cari Transferler	0,00
06	Sermaye Giderleri	0,00
07	Sermaye Transferleri	0,00
08	Borç verme	0,00
Toplam Bütçe Kaynak İhtiyacı		5.000,00
Bütçe Dışı Kaynak	Döner Sermaye	0,00
	Diğer Yurt İçi	0,00
	Yurt Dışı	0,00
Toplam Bütçe Dışı Kaynak İhtiyacı		0,00
Toplam Kaynak İhtiyacı		5.000,00

FAALİYET MALİYETLERİ TABLOSU

İdare Adı	38.55 - KIRŞEHİR AHİ EVRAN ÜNİVERSİTESİ
Performans Hedefi	11 - Hedef 3.4: Personelin üniversite hizmetlerinden genel memnuniyet oranı her yıl 2 puan arttırılacaktır.
Faaliyet Adı	Çalışma barışının iyileştirilmesi sağlanacaktır.
Sorumlu Harcama Birimi veya Birimleri	38.55.09.05 - PERSONEL DAİRE BAŞKANLIĞI, 38.55.00.01 - ÜST YÖNETİM, AKADEMİK VE İDARİ BİRİMLER

Ekonomik Kod		Ödenek
01	Personel Giderleri	0,00
02	SGK Devlet Primi Giderleri	0,00
03	Mal ve Hizmet Alım Giderleri	5.000,00
04	Faiz Giderleri	0,00
05	Cari Transferler	0,00
06	Sermaye Giderleri	0,00
07	Sermaye Transferleri	0,00
08	Borç verme	0,00
Toplam Bütçe Kaynak İhtiyacı		5.000,00
Bütçe Dışı Kaynak	Döner Sermaye	0,00
	Diğer Yurt İçi	0,00
	Yurt Dışı	0,00
Toplam Bütçe Dışı Kaynak İhtiyacı		0,00
Toplam Kaynak İhtiyacı		5.000,00

FAALİYET MALİYETLERİ TABLOSU

İdare Adı	38.55 - KIRŞEHİR AHİ EVRAN ÜNİVERSİTESİ
Performans Hedefi	11 - Hedef 3.4: Personelin üniversite hizmetlerinden genel memnuniyet oranı her yıl 2 puan artırılabacaktır.
Faaliyet Adı	Olumlu bir örgüt iklimi ve etiği tesis edilecektir.
Sorumlu Harcama Birimi veya Birimleri	38.55.09.05 - PERSONEL DAİRE BAŞKANLIĞI, 38.55.00.01 - ÜST YÖNETİM, AKADEMİK VE İDARİ BİRİMLER

Ekonomik Kod		Ödenek
01	Personel Giderleri	0,00
02	SGK Devlet Primi Giderleri	0,00
03	Mal ve Hizmet Alım Giderleri	5.000,00
04	Faiz Giderleri	0,00
05	Cari Transferler	0,00
06	Sermaye Giderleri	0,00
07	Sermaye Transferleri	0,00
08	Borç verme	0,00
Toplam Bütçe Kaynak İhtiyacı		5.000,00
Bütçe Dışı Kaynak	Döner Sermaye	0,00
	Diğer Yurt İçi	0,00
	Yurt Dışı	0,00
Toplam Bütçe Dışı Kaynak İhtiyacı		0,00
Toplam Kaynak İhtiyacı		5.000,00

FAALİYET MALİYETLERİ TABLOSU

İdare Adı	38.55 - KIRŞEHİR AHI EVRAN ÜNİVERSİTESİ
Performans Hedefi	12 - Hedef 3.5: Üniversite kampüsünün fiziki alt yapısının tamamlanma oranı %60'a çıkarılacaktır.
Faaliyet Adı	Üniversite kampüsünün taahhüdü ile ilgili olarak paydaşlarla işbirliği geliştirilecektir.
Sorumlu Harcama Birimi veya Birimleri	38.55.09.09 - YAPI İŞLERİ VE TEKNİK DAİRE BAŞKANLIĞI , 38.55.00.01 - ÜST YÖNETİM, AKADEMİK VE İDARİ BİRİMLER

Ekonomik Kod		Ödenek
01	Personel Giderleri	0,00
02	SGK Devlet Primi Giderleri	0,00
03	Mal ve Hizmet Alım Giderleri	0,00
04	Faiz Giderleri	0,00
05	Cari Transferler	0,00
06	Sermaye Giderleri	15.000.000,00
07	Sermaye Transferleri	0,00
08	Borç verme	0,00
Toplam Bütçe Kaynak İhtiyacı		15.000.000,00
Bütçe Dışı	Döner Sermaye	0,00
	Diğer Yurt İçi	0,00
	Yurt Dışı	0,00
Toplam Bütçe Dışı Kaynak İhtiyacı		0,00
Toplam Kaynak İhtiyacı		15.000.000,00

FAALİYET MALİYETLERİ TABLOSU

İdare Adı	38.55 - KIRŞEHİR AHİ EVRAN ÜNİVERSİTESİ
Performans Hedefi	13 - Hedef 4.4: Uluslararası düzeyde 3 adet araştırma kurumu ile işbirliği anlaşması yapılacaktır.
Faaliyet Adı	Fon desteği sağlayan kuruluşlarla bilim toplum projeleri geliştirilecektir.
Sorumlu Harcama Birimi veya Birimleri	38.55.09.01 - ÖZEL KALEM (REKTÖRLÜK), 38.55.00.01 - ÜST YÖNETİM, AKADEMİK VE İDARİ BİRİMLER

Ekonomik Kod		Ödenek
01	Personel Giderleri	0,00
02	SGK Devlet Primi Giderleri	0,00
03	Mal ve Hizmet Alım Giderleri	40.000,00
04	Faiz Giderleri	0,00
05	Cari Transferler	0,00
06	Sermaye Giderleri	0,00
07	Sermaye Transferleri	0,00
08	Borç verme	0,00
Toplam Bütçe Kaynak İhtiyacı		40.000,00
Bütçe Dışı Kaynak	Döner Sermaye	0,00
	Diğer Yurt İçi	0,00
	Yurt Dışı	0,00
Toplam Bütçe Dışı Kaynak İhtiyacı		0,00
Toplam Kaynak İhtiyacı		40.000,00

FAALİYET MALİYETLERİ TABLOSU

İdare Adı	38.55 - KIRŞEHİR AHI EVRAN ÜNİVERSİTESİ
Performans Hedefi	14 - Hedef 4.6: Üniversitenin bölgedeki paydaşlarıyla birlikte teknoloji ve yenilik kapasitesinin gelişimine yönelik her yıl 3 adet proje yapılacaktır.
Faaliyet Adı	İhtiyaç analizi odaklı projeler geliştirilecektir.
Sorumlu Harcama Birimi veya Birimleri	38.55.00.01 - ÜST YÖNETİM, AKADEMİK VE İDARİ BİRİMLER

Ekonomik Kod		Ödenek
01	Personel Giderleri	0,00
02	SGK Devlet Primi Giderleri	0,00
03	Mal ve Hizmet Alım Giderleri	400.000,00
04	Faiz Giderleri	0,00
05	Cari Transferler	0,00
06	Sermaye Giderleri	0,00
07	Sermaye Transferleri	0,00
08	Borç verme	0,00
Toplam Bütçe Kaynak İhtiyacı		400.000,00
Bütçe Dışı	Döner Sermaye	0,00
	Diğer Yurt İçi	0,00
	Yurt Dışı	0,00
Toplam Bütçe Dışı Kaynak İhtiyacı		0,00
Toplam Kaynak İhtiyacı		400.000,00

FAALİYET MALİYETLERİ TABLOSU

İdare Adı	38.55 - KIRŞEHİR AHİ EVRAN ÜNİVERSİTESİ
Performans Hedefi	14 - Hedef 4.6: Üniversitenin bölgedeki paydaşlarıyla birlikte teknoloji ve yenilik kapasitesinin gelişimine yönelik her yıl 3 adet proje yapılacaktır.
Faaliyet Adı	Araştırmacılar öncelikli ve yenilikçi alanlara yönlendirilecektir.
Sorumlu Harcama Birimi veya Birimleri	38.55.00.01 - ÜST YÖNETİM, AKADEMİK VE İDARİ BİRİMLER

Ekonomik Kod		Ödenek
01	Personel Giderleri	0,00
02	SGK Devlet Primi Giderleri	0,00
03	Mal ve Hizmet Alım Giderleri	100.000,00
04	Faiz Giderleri	0,00
05	Cari Transferler	0,00
06	Sermaye Giderleri	0,00
07	Sermaye Transferleri	0,00
08	Borç verme	0,00
Toplam Bütçe Kaynak İhtiyacı		100.000,00
Bütçe Dışı Kaynak	Döner Sermaye	0,00
	Diğer Yurt İçi	0,00
	Yurt Dışı	0,00
Toplam Bütçe Dışı Kaynak İhtiyacı		0,00
Toplam Kaynak İhtiyacı		100.000,00

FAALİYET MALİYETLERİ TABLOSU

İdare Adı	38.55 - KIRŞEHİR AHİ EVRAN ÜNİVERSİTESİ
Performans Hedefi	15 - Hedef 5.1: E-kampüs projesi 2018 yılı sonuna kadar tamamlanacaktır.
Faaliyet Adı	Yaygın kullanılan alanlarda otomasyona öncelik verilecektir.
Sorumlu Harcama Birimi veya Birimleri	38.55.09.08 - BİLGİ İŞLEM DAİRE BAŞKANLIĞI, 38.55.00.01 - ÜST YÖNETİM, AKADEMİK VE İDARİ BİRİMLER

Ekonomik Kod		Ödenek
01	Personel Giderleri	0,00
02	SGK Devlet Primi Giderleri	0,00
03	Mal ve Hizmet Alım Giderleri	0,00
04	Faiz Giderleri	0,00
05	Cari Transferler	0,00
06	Sermaye Giderleri	100.000,00
07	Sermaye Transferleri	0,00
08	Borç verme	0,00
Toplam Bütçe Kaynak İhtiyacı		100.000,00
Bütçe Dışı Kaynak	Döner Sermaye	0,00
	Diğer Yurt İçi	0,00
	Yurt Dışı	0,00
Toplam Bütçe Dışı Kaynak İhtiyacı		0,00
Toplam Kaynak İhtiyacı		100.000,00

FAALİYET MALİYETLERİ TABLOSU

İdare Adı	38.55 - KIRŞEHİR AHI EVRAN ÜNİVERSİTESİ
Performans Hedefi	15 - Hedef 5.1: E-kampüs projesi 2018 yılı sonuna kadar tamamlanacaktır.
Faaliyet Adı	Hizmetlerin elektronik ortamda sunumuna öncelik verilecektir.
Sorumlu Harcama Birimi veya Birimleri	38.55.09.08 - BİLGİ İŞLEM DAİRE BAŞKANLIĞI, 38.55.00.01 - ÜST YÖNETİM, AKADEMİK VE İDARİ BİRİMLER

Ekonomik Kod		Ödenek
01	Personel Giderleri	0,00
02	SGK Devlet Primi Giderleri	0,00
03	Mal ve Hizmet Alım Giderleri	0,00
04	Faiz Giderleri	0,00
05	Cari Transferler	0,00
06	Sermaye Giderleri	150.000,00
07	Sermaye Transferleri	0,00
08	Borç verme	0,00
Toplam Bütçe Kaynak İhtiyacı		150.000,00
Bütçe Dışı Kaynak	Döner Sermaye	0,00
	Diğer Yurt İçi	0,00
	Yurt Dışı	0,00
Toplam Bütçe Dışı Kaynak İhtiyacı		0,00
Toplam Kaynak İhtiyacı		150.000,00

FAALİYET MALİYETLERİ TABLOSU

İdare Adı	38.55 - KIRŞEHİR AHİ EVRAN ÜNİVERSİTESİ
Performans Hedefi	15 - Hedef 5.1: E-kampüs projesi 2018 yılı sonuna kadar tamamlanacaktır.
Faaliyet Adı	Üniversite teknolojik altyapısı güçlendirilecektir.
Sorumlu Harcama Birimi veya Birimleri	38.55.09.08 - BİLGİ İŞLEM DAİRE BAŞKANLIĞI, 38.55.00.01 - ÜST YÖNETİM, AKADEMİK VE İDARİ BİRİMLER

Ekonomik Kod		Ödenek
01	Personel Giderleri	0,00
02	SGK Devlet Primi Giderleri	0,00
03	Mal ve Hizmet Alım Giderleri	0,00
04	Faiz Giderleri	0,00
05	Cari Transferler	0,00
06	Sermaye Giderleri	750.000,00
07	Sermaye Transferleri	0,00
08	Borç verme	0,00
Toplam Bütçe Kaynak İhtiyacı		750.000,00
Bütçe Dışı Kaynak	Döner Sermaye	0,00
	Diğer Yurt İçi	0,00
	Yurt Dışı	0,00
Toplam Bütçe Dışı Kaynak İhtiyacı		0,00
Toplam Kaynak İhtiyacı		750.000,00

FAALİYET MALİYETLERİ TABLOSU

İdare Adı	38.55 - KIRŞEHİR AHI EVRAN ÜNİVERSİTESİ
Performans Hedefi	15 - Hedef 5.1: E-kampüs projesi 2018 yılı sonuna kadar tamamlanacaktır.
Faaliyet Adı	Hizmetlerin sunumunda piyasadan profesyonel destek alınacaktır.
Sorumlu Harcama Birimi veya Birimleri	38.55.09.08 - BİLGİ İŞLEM DAİRE BAŞKANLIĞI, 38.55.00.01 - ÜST YÖNETİM, AKADEMİK VE İDARİ BİRİMLER

Ekonomik Kod		Ödenek
01	Personel Giderleri	0,00
02	SGK Devlet Primi Giderleri	0,00
03	Mal ve Hizmet Alım Giderleri	50.000,00
04	Faiz Giderleri	0,00
05	Cari Transferler	0,00
06	Sermaye Giderleri	0,00
07	Sermaye Transferleri	0,00
08	Borç verme	0,00
Toplam Bütçe Kaynak İhtiyacı		50.000,00
Bütçe Dışı Kaynak	Döner Sermaye	0,00
	Diğer Yurt İçi	0,00
	Yurt Dışı	0,00
Toplam Bütçe Dışı Kaynak İhtiyacı		0,00
Toplam Kaynak İhtiyacı		50.000,00

FAALİYET MALİYETLERİ TABLOSU

İdare Adı	38.55 - KIRŞEHİR AHI EVRAN ÜNİVERSİTESİ
Performans Hedefi	15 - Hedef 5.1: E-kampüs projesi 2018 yılı sonuna kadar tamamlanacaktır.
Faaliyet Adı	Bilişim okuryazarlığı iyileştirilecektir.
Sorumlu Harcama Birimi veya Birimleri	38.55.09.08 - BİLGİ İŞLEM DAİRE BAŞKANLIĞI, 38.55.00.01 - ÜST YÖNETİM, AKADEMİK VE İDARİ BİRİMLER

Ekonomik Kod		Ödenek
01	Personel Giderleri	0,00
02	SGK Devlet Primi Giderleri	0,00
03	Mal ve Hizmet Alım Giderleri	10.000,00
04	Faiz Giderleri	0,00
05	Cari Transferler	0,00
06	Sermaye Giderleri	0,00
07	Sermaye Transferleri	0,00
08	Borç verme	0,00
Toplam Bütçe Kaynak İhtiyacı		10.000,00
Bütçe Dışı Kaynak	Döner Sermaye	0,00
	Diğer Yurt İçi	0,00
	Yurt Dışı	0,00
Toplam Bütçe Dışı Kaynak İhtiyacı		0,00
Toplam Kaynak İhtiyacı		10.000,00

FAALİYET MALİYETLERİ TABLOSU

İdare Adı	38.55 - KIRŞEHİR AHİ EVRAN ÜNİVERSİTESİ
Performans Hedefi	16 - Hedef 5.3: 2017 yılı sonuna kadar Kurumsal Kimlik Rehberi oluşturularak, bütün personelin rehberde belirlenen standartları benimsemesi sağlanacaktır.
Faaliyet Adı	Kurumsal Kimlik Rehberi oluşturulurken profesyonel yardım alınacaktır.
Sorumlu Harcama Birimi veya Birimleri	38.55.09.01 - ÖZEL KALEM (REKTÖRLÜK), 38.55.00.01 - ÜST YÖNETİM, AKADEMİK VE İDARİ BİRİMLER

Ekonomik Kod		Ödenek
01	Personel Giderleri	0,00
02	SGK Devlet Primi Giderleri	0,00
03	Mal ve Hizmet Alım Giderleri	10.000,00
04	Faiz Giderleri	0,00
05	Cari Transferler	0,00
06	Sermaye Giderleri	0,00
07	Sermaye Transferleri	0,00
08	Borç verme	0,00
Toplam Bütçe Kaynak İhtiyacı		10.000,00
Bütçe Dışı	Döner Sermaye	0,00
	Diğer Yurt İçi	0,00
	Yurt Dışı	0,00
Toplam Bütçe Dışı Kaynak İhtiyacı		0,00
Toplam Kaynak İhtiyacı		10.000,00

FAALİYET MALİYETLERİ TABLOSU

İdare Adı	38.55 - KIRŞEHİR AHİ EVRAN ÜNİVERSİTESİ
Performans Hedefi	16 - Hedef 5.3: 2017 yılı sonuna kadar Kurumsal Kimlik Rehberi oluşturularak, bütün personelin rehberde belirlenen standartları benimsemesi sağlanacaktır.
Faaliyet Adı	Rehberdeki kurallar oluşturulurken iç ve dış paydaş görüşleri alınacaktır.
Sorumlu Harcama Birimi veya Birimleri	38.55.09.01 - ÖZEL KALEM (REKTÖRLÜK), 38.55.00.01 - ÜST YÖNETİM, AKADEMİK VE İDARİ BİRİMLER

Ekonomik Kod		Ödenek
01	Personel Giderleri	0,00
02	SGK Devlet Primi Giderleri	0,00
03	Mal ve Hizmet Alım Giderleri	10.000,00
04	Faiz Giderleri	0,00
05	Cari Transferler	0,00
06	Sermaye Giderleri	0,00
07	Sermaye Transferleri	0,00
08	Borç verme	0,00
Toplam Bütçe Kaynak İhtiyacı		10.000,00
Bütçe Dışı Kaynak	Döner Sermaye	0,00
	Diğer Yurt İçi	0,00
	Yurt Dışı	0,00
Toplam Bütçe Dışı Kaynak İhtiyacı		0,00
Toplam Kaynak İhtiyacı		10.000,00

FAALİYET MALİYETLERİ TABLOSU

İdare Adı	38.55 - KIRŞEHİR AHİ EVRAN ÜNİVERSİTESİ
Performans Hedefi	16 - Hedef 5.3: 2017 yılı sonuna kadar Kurumsal Kimlik Rehberi oluşturularak, bütün personelin rehberde belirlenen standartları benimsemesi sağlanacaktır.
Faaliyet Adı	Personelin oluşturulan rehberde maksimum seviyede uyumunu sağlayacak eğitimler ve örnek uygulama çalışmaları yapılacaktır.
Sorumlu Harcama Birimi veya Birimleri	38.55.09.01 - ÖZEL KALEM (REKTÖRLÜK), 38.55.00.01 - ÜST YÖNETİM, AKADEMİK VE İDARİ BİRİMLER

Ekonomik Kod		Ödenek
01	Personel Giderleri	0,00
02	SGK Devlet Primi Giderleri	0,00
03	Mal ve Hizmet Alım Giderleri	10.000,00
04	Faiz Giderleri	0,00
05	Cari Transferler	0,00
06	Sermaye Giderleri	0,00
07	Sermaye Transferleri	0,00
08	Borç verme	0,00
Toplam Bütçe Kaynak İhtiyacı		10.000,00
Bütçe Dışı Kaynak	Döner Sermaye	0,00
	Diğer Yurt İçi	0,00
	Yurt Dışı	0,00
Toplam Bütçe Dışı Kaynak İhtiyacı		0,00
Toplam Kaynak İhtiyacı		10.000,00

FAALİYET MALİYETLERİ TABLOSU

İdare Adı	38.55 - KIRŞEHİR AHİ EVRAN ÜNİVERSİTESİ
Performans Hedefi	17 - Hedef 5.4: Güçlü bir web altyapısı oluşturularak 2021 yılına sonuna kadar bütün paydaşların üniversite ile ilgili bütün iş ve işlemlerini çevrimiçi olarak yapabilmesi sağlanacaktır.
Faaliyet Adı	Üniversite web sitesi, modern standartlarda profesyonel yardım alarak yeniden tasarlanacaktır.
Sorumlu Harcama Birimi veya Birimleri	38.55.09.01 - ÖZEL KALEM (REKTÖRLÜK), 38.55.00.01 - ÜST YÖNETİM, AKADEMİK VE İDARİ BİRİMLER

Ekonomik Kod		Ödenek
01	Personel Giderleri	0,00
02	SGK Devlet Primi Giderleri	0,00
03	Mal ve Hizmet Alım Giderleri	0,00
04	Faiz Giderleri	0,00
05	Cari Transferler	0,00
06	Sermaye Giderleri	45.000,00
07	Sermaye Transferleri	0,00
08	Borç verme	0,00
Toplam Bütçe Kaynak İhtiyacı		45.000,00
Bütçe Dışı Kaynak	Döner Sermaye	0,00
	Diğer Yurt İçi	0,00
	Yurt Dışı	0,00
Toplam Bütçe Dışı Kaynak İhtiyacı		0,00
Toplam Kaynak İhtiyacı		45.000,00

FAALİYET MALİYETLERİ TABLOSU

İdare Adı	38.55 - KIRŞEHİR AHİ EVRAN ÜNİVERSİTESİ
Performans Hedefi	17 - Hedef 5.4: Güçlü bir web altyapısı oluşturularak 2021 yılına sonuna kadar bütün paydaşların üniversite ile ilgili bütün iş ve işlemlerini çevrimiçi olarak yapabilmesi sağlanacaktır.
Faaliyet Adı	Paydaşların üniversite ile iş ve işlemlerinden dolayı personelle yüz yüze gelme gerekliliğini ortadan kaldırmak için web sitesine yeni modüller eklenecektir.
Sorumlu Harcama Birimi veya Birimleri	38.55.09.01 - ÖZEL KALEM (REKTÖRLÜK), 38.55.00.01 - ÜST YÖNETİM, AKADEMİK VE İDARİ BİRİMLER

Ekonomik Kod		Ödenek
01	Personel Giderleri	0,00
02	SGK Devlet Primi Giderleri	0,00
03	Mal ve Hizmet Alım Giderleri	0,00
04	Faiz Giderleri	0,00
05	Cari Transferler	0,00
06	Sermaye Giderleri	45.000,00
07	Sermaye Transferleri	0,00
08	Borç verme	0,00
Toplam Bütçe Kaynak İhtiyacı		45.000,00
Bütçe Dışı Kaynak	Döner Sermaye	0,00
	Diğer Yurt İçi	0,00
	Yurt Dışı	0,00
Toplam Bütçe Dışı Kaynak İhtiyacı		0,00
Toplam Kaynak İhtiyacı		45.000,00

FAALİYET MALİYETLERİ TABLOSU

İdare Adı	38.55 - KIRŞEHİR AHİ EVRAN ÜNİVERSİTESİ
Performans Hedefi	17 - Hedef 5.4: Güçlü bir web altyapısı oluşturularak 2021 yılına sonuna kadar bütün paydaşların üniversite ile ilgili bütün iş ve işlemlerini çevrimiçi olarak yapabilmesi sağlanacaktır.
Faaliyet Adı	Ulaşılabilirliği kolaylaştırmak amacıyla mobil uygulamalar hayata geçirilecektir.
Sorumlu Harcama Birimi veya Birimleri	38.55.09.01 - ÖZEL KALEM (REKTÖRLÜK), 38.55.00.01 - ÜST YÖNETİM, AKADEMİK VE İDARİ BİRİMLER

Ekonomik Kod		Ödenek
01	Personel Giderleri	0,00
02	SGK Devlet Primi Giderleri	0,00
03	Mal ve Hizmet Alım Giderleri	0,00
04	Faiz Giderleri	0,00
05	Cari Transferler	0,00
06	Sermaye Giderleri	10.000,00
07	Sermaye Transferleri	0,00
08	Borç verme	0,00
Toplam Bütçe Kaynak İhtiyacı		10.000,00
Bütçe Dışı Kaynak	Döner Sermaye	0,00
	Diğer Yurt İçi	0,00
	Yurt Dışı	0,00
Toplam Bütçe Dışı Kaynak İhtiyacı		0,00
Toplam Kaynak İhtiyacı		10.000,00

FAALİYET MALİYETLERİ TABLOSU

İdare Adı	38.55 - KIRŞEHİR AHI EVRAN ÜNİVERSİTESİ
Performans Hedefi	18 - Hedef 5.5: Alt, orta ve üst düzey yöneticilere her yıl bir kere yetkinlik ve kapasite geliştirme eğitimi verilecektir.
Faaliyet Adı	Kapasite geliştirme belli standartlar çerçevesinde yapılacaktır.
Sorumlu Harcama Birimi veya Birimleri	38.55.09.01 - ÖZEL KALEM (REKTÖRLÜK), 38.55.00.01 - ÜST YÖNETİM, AKADEMİK VE İDARİ BİRİMLER

Ekonomik Kod		Ödenek
01	Personel Giderleri	0,00
02	SGK Devlet Primi Giderleri	0,00
03	Mal ve Hizmet Alım Giderleri	10.000,00
04	Faiz Giderleri	0,00
05	Cari Transferler	0,00
06	Sermaye Giderleri	0,00
07	Sermaye Transferleri	0,00
08	Borç verme	0,00
Toplam Bütçe Kaynak İhtiyacı		10.000,00
Bütçe Dışı Kaynak	Döner Sermaye	0,00
	Diğer Yurt İçi	0,00
	Yurt Dışı	0,00
Toplam Bütçe Dışı Kaynak İhtiyacı		0,00
Toplam Kaynak İhtiyacı		10.000,00

FAALİYET MALİYETLERİ TABLOSU

İdare Adı	38.55 - KIRŞEHİR AHİ EVRAN ÜNİVERSİTESİ
Performans Hedefi	18 - Hedef 5.5: Alt, orta ve üst düzey yöneticilere her yıl bir kere yetkinlik ve kapasite geliştirme eğitimi verilecektir.
Faaliyet Adı	Yönetici kapasite geliştirme faaliyetlerinde üniversitenin mevcut kaynaklarından faydalanılacaktır.
Sorumlu Harcama Birimi veya Birimleri	38.55.09.01 - ÖZEL KALEM (REKTÖRLÜK), 38.55.00.01 - ÜST YÖNETİM, AKADEMİK VE İDARİ BİRİMLER

Ekonomik Kod		Ödenek
01	Personel Giderleri	0,00
02	SGK Devlet Primi Giderleri	0,00
03	Mal ve Hizmet Alım Giderleri	10.000,00
04	Faiz Giderleri	0,00
05	Cari Transferler	0,00
06	Sermaye Giderleri	0,00
07	Sermaye Transferleri	0,00
08	Borç verme	0,00
Toplam Bütçe Kaynak İhtiyacı		10.000,00
Bütçe Dışı Kaynak	Döner Sermaye	0,00
	Diğer Yurt İçi	0,00
	Yurt Dışı	0,00
Toplam Bütçe Dışı Kaynak İhtiyacı		0,00
Toplam Kaynak İhtiyacı		10.000,00

FAALİYET MALİYETLERİ TABLOSU

İdare Adı	38.55 - KIRŞEHİR AHİ EVRAN ÜNİVERSİTESİ
Performans Hedefi	18 - Hedef 5.5: Alt, orta ve üst düzey yöneticilere her yıl bir kere yetkinlik ve kapasite geliştirme eğitimi verilecektir.
Faaliyet Adı	Yönetici kapasite geliştirme faaliyetlerine katılım teşvik edilecektir.
Sorumlu Harcama Birimi veya Birimleri	38.55.09.01 - ÖZEL KALEM (REKTÖRLÜK), 38.55.00.01 - ÜST YÖNETİM, AKADEMİK VE İDARİ BİRİMLER

Ekonomik Kod		Ödenek
01	Personel Giderleri	0,00
02	SGK Devlet Primi Giderleri	0,00
03	Mal ve Hizmet Alım Giderleri	10.000,00
04	Faiz Giderleri	0,00
05	Cari Transferler	0,00
06	Sermaye Giderleri	0,00
07	Sermaye Transferleri	0,00
08	Borç verme	0,00
Toplam Bütçe Kaynak İhtiyacı		10.000,00
Bütçe Dışı Kaynak	Döner Sermaye	0,00
	Diğer Yurt İçi	0,00
	Yurt Dışı	0,00
Toplam Bütçe Dışı Kaynak İhtiyacı		0,00
Toplam Kaynak İhtiyacı		10.000,00

FAALİYET MALİYETLERİ TABLOSU

İdare Adı	38.55 - KIRŞEHİR AHI EVRAN ÜNİVERSİTESİ
Performans Hedefi	19 - Hedef 5.6: Kurumsallaşmanın temeli olarak iç kontrol sistem süreci geliştirilecektir.
Faaliyet Adı	Üst yönetim ve personelin sistem sürecini sahiplenmesi için bilgilendirme toplantıları, anketler ve çalıştaylar yapılacaktır.
Sorumlu Harcama Birimi veya Birimleri	38.55.09.01 - ÖZEL KALEM (REKTÖRLÜK), 38.55.00.01 - ÜST YÖNETİM, AKADEMİK VE İDARİ BİRİMLER

Ekonomik Kod		Ödenek
01	Personel Giderleri	0,00
02	SGK Devlet Primi Giderleri	0,00
03	Mal ve Hizmet Alım Giderleri	10.000,00
04	Faiz Giderleri	0,00
05	Cari Transferler	0,00
06	Sermaye Giderleri	0,00
07	Sermaye Transferleri	0,00
08	Borç verme	0,00
Toplam Bütçe Kaynak İhtiyacı		10.000,00
Bütçe Dışı Kaynak	Döner Sermaye	0,00
	Diğer Yurt İçi	0,00
	Yurt Dışı	0,00
Toplam Bütçe Dışı Kaynak İhtiyacı		0,00
Toplam Kaynak İhtiyacı		10.000,00

FAALİYET MALİYETLERİ TABLOSU

İdare Adı	38.55 - KIRŞEHİR AHI EVRAN ÜNİVERSİTESİ
Performans Hedefi	19 - Hedef 5.6: Kurumsallaşmanın temeli olarak iç kontrol sistem süreci geliştirilecektir.
Faaliyet Adı	Eylem planı periyodik zamanlarla izlenip değerlendirilecektir.
Sorumlu Harcama Birimi veya Birimleri	38.55.09.01 - ÖZEL KALEM (REKTÖRLÜK), 38.55.00.01 - ÜST YÖNETİM, AKADEMİK VE İDARİ BİRİMLER

Ekonomik Kod		Ödenek
01	Personel Giderleri	0,00
02	SGK Devlet Primi Giderleri	0,00
03	Mal ve Hizmet Alım Giderleri	10.000,00
04	Faiz Giderleri	0,00
05	Cari Transferler	0,00
06	Sermaye Giderleri	0,00
07	Sermaye Transferleri	0,00
08	Borç verme	0,00
Toplam Bütçe Kaynak İhtiyacı		10.000,00
Bütçe Dışı Kaynak	Döner Sermaye	0,00
	Diğer Yurt İçi	0,00
	Yurt Dışı	0,00
Toplam Bütçe Dışı Kaynak İhtiyacı		0,00
Toplam Kaynak İhtiyacı		10.000,00

FAALİYET MALİYETLERİ TABLOSU

İdare Adı	38.55 - KIRŞEHİR AHİ EVRAN ÜNİVERSİTESİ
Performans Hedefi	20 - Hedef 5.7: Kalite sistemi ile iç kontrol sistemi eşgüdümlü olarak yürütülecektir.
Faaliyet Adı	İç kontrol sisteminin bütün bileşenleri kalite sistemi ile uyumlu hale getirilecektir.
Sorumlu Harcama Birimi veya Birimleri	38.55.09.01 - ÖZEL KALEM (REKTÖRLÜK), 38.55.00.01 - ÜST YÖNETİM, AKADEMİK VE İDARİ BİRİMLER

Ekonomik Kod		Ödenek
01	Personel Giderleri	0,00
02	SGK Devlet Primi Giderleri	0,00
03	Mal ve Hizmet Alım Giderleri	10.000,00
04	Faiz Giderleri	0,00
05	Cari Transferler	0,00
06	Sermaye Giderleri	0,00
07	Sermaye Transferleri	0,00
08	Borç verme	0,00
Toplam Bütçe Kaynak İhtiyacı		10.000,00
Bütçe Dışı Kaynak	Döner Sermaye	0,00
	Diğer Yurt İçi	0,00
	Yurt Dışı	0,00
Toplam Bütçe Dışı Kaynak İhtiyacı		0,00
Toplam Kaynak İhtiyacı		10.000,00

İDARE PERFORMANS TABLOSU

İdare Adı	38.55 - KIRŞEHİR AHİ EVRAN ÜNİVERSİTESİ
------------------	---

PERFORMANS HEDEFİ	FAALİYET	Açıklama	2019					
			Bütçe İçi		Bütçe Dışı		Toplam	
			(TL)	PAY(%)	(TL)	PAY(%)	(TL)	PAY(%)
1		Hedef 1.1: Bölgedeki potansiyel enerji kaynaklarının etkin kullanımına yönelik 3 adet yeni proje veya faaliyet yapılacaktır.	500.000,00	0,30	0,00	0,00	500.000,00	0,30
	1	Dış paydaşlarla işbirliği içerisinde ortak projeler geliştirilecektir.	500.000,00	0,30	0,00	0,00	500.000,00	0,30
2		Hedef 1.2: Bölgesel tarım ve hayvancılığın geliştirilmesine yönelik bitki ve hayvan ıslahı ile ilgili envanter çıkarılarak projeler yapılacaktır.	1.000.000,00	0,60	0,00	0,00	1.000.000,00	0,60
	2	Paydaşlarla birlikte bölgenin su ürünleri potansiyeli ortaya çıkarılacaktır.	500.000,00	0,30	0,00	0,00	500.000,00	0,30
	3	Tarım ve hayvancılıkta temayüz etmiş ülkelerle işbirliği modelleri geliştirilecektir.	500.000,00	0,30	0,00	0,00	500.000,00	0,30
3		Hedef 1.3: Sektörel bazda bölgenin ihtiyaç duyduğu nitelikli insan kaynağının yetiştirilmesi için yılda 2 adet yeni bölüm/program açılacaktır.	210.000,00	0,13	0,00	0,00	210.000,00	0,13
	4	Bölüm/programların açılmasında ve güncellenmesinde sektörel öncelikler gözetilecektir.	50.000,00	0,03	0,00	0,00	50.000,00	0,03
	5	Yeni açılacak bölüm/programlara nitelikli akademisyenler kazandırılmasına öncelik verilecektir.	110.000,00	0,07	0,00	0,00	110.000,00	0,07
	6	Yeni açılacak bölüm/programlarda eğitim gören öğrencilerin bölgedeki kuruluşlarda staj yapma imkânları geliştirilecektir.	50.000,00	0,03	0,00	0,00	50.000,00	0,03
4		Hedef 1.4: Bölgenin doğal, tarihi ve kültürel değerlerini tanıtp geliştirmeye yönelik olarak her yıl 5 adet faaliyet yapılacaktır.	100.000,00	0,06	0,00	0,00	100.000,00	0,06
	7	Halkın katılımını sağlayacak kültürel etkinliklere öncelik verilecektir.	50.000,00	0,03	0,00	0,00	50.000,00	0,03
	8	Yapılacak etkinliklerin duyurulmasında yaygın iletişim araçları etkin olarak kullanılacaktır.	50.000,00	0,03	0,00	0,00	50.000,00	0,03
5		Hedef 1.5: Yerel ve bölgesel kurum ve kuruluşlarla, ihtiyaç duyulan alanlarda eğitim, araştırma, danışmanlık ve teknik hizmetlerin sunulmasına yönelik olarak her yıl 2 adet protokol imzalanacaktır.	350.000,00	0,21	0,00	0,00	350.000,00	0,21
	9	Kurum ve kuruluşlarla işbirliğinde bölgenin aciliyet arz eden ihtiyaçları önceliklendirilecektir.	320.000,00	0,19	0,00	0,00	320.000,00	0,19
	10	Bölgedeki ilgili taraflarla işbirliği modelleri geliştirilecektir.	30.000,00	0,02	0,00	0,00	30.000,00	0,02
6		Hedef 2.2: Ulusal-uluslararası işbirliği ve değişim programlarına katılım her yıl %10 oranında artırılacaktır.	0,00	0,00	500.000,00	100,00	500.000,00	0,30
	11	AB ülkeleri ile Erasmus programı kapsamında anlaşma sayısı artırılacaktır.	0,00	0,00	300.000,00	60,00	300.000,00	0,18
	12	Mevlana programı kapsamında anlaşma sayısı artırılacaktır.	0,00	0,00	100.000,00	20,00	100.000,00	0,06
	13	Öğrenci ve öğretim elemanı değişimi ve ortak araştırma yapılması ile ilgili proje/etkinliklere öncelik verilecektir.	0,00	0,00	100.000,00	20,00	100.000,00	0,06
7		Hedef 2.4: Üniversitenin tanıtımının yapılması için her yıl ulusal düzeyde 10 ve uluslararası düzeyde 3 etkinlik yapılacaktır.	125.000,00	0,07	0,00	0,00	125.000,00	0,07

	14	Üniversitenin etkili tanıtımı için projeler geliştirilecektir.	100.000,00	0,06	0,00	0,00	100.000,00	0,06
	15	Üniversitenin tanıtımı diğer dillerde sağlanacak ve bu bağlamda materyaller geliştirilecektir.	25.000,00	0,01	0,00	0,00	25.000,00	0,01
8		Hedef 2.6: Bölgede ortaöğretimi tamamlayan öğrencilerin Ahi Evran Üniversitesini tercih edebilirliği artırılacaktır.	50.000,00	0,03	0,00	0,00	50.000,00	0,03
	16	Bölgedeki eğitim kurumlarında Üniversitenin birim/bölüm bazında tanıtımına ağırlık verilecektir.	25.000,00	0,01	0,00	0,00	25.000,00	0,01
	17	Bölgedeki eğitim kurumlarındaki öğrenci, veli ve eğitimcilere yönelik kampüs tanıtımına ağırlık verilecektir.	25.000,00	0,01	0,00	0,00	25.000,00	0,01
9		Hedef 3.1: Üniversite bütçesinin yılsonu ödeneği baz alınarak kullanım oranı %85'e çıkarılacaktır.	20.000,00	0,01	0,00	0,00	20.000,00	0,01
	18	Stratejik plan, eylem planı ve performans programının uygulama etkinliği artırılacaktır.	20.000,00	0,01	0,00	0,00	20.000,00	0,01
10		Hedef 3.3: Üniversite öz gelirleri her yıl %10 arttırılacaktır.	10.000,00	0,01	0,00	0,00	10.000,00	0,01
	19	İktisadi işletmelerin etkinliği artırılacaktır.	10.000,00	0,01	0,00	0,00	10.000,00	0,01
11		Hedef 3.4: Personelin üniversite hizmetlerinden genel memnuniyet oranı her yıl 2 puan artırılacaktır.	15.000,00	0,01	0,00	0,00	15.000,00	0,01
	20	Toplam kalite çalışmaları yaygınlaştırılacaktır.	5.000,00	0,00	0,00	0,00	5.000,00	0,00
	21	Çalışma barışının iyileştirilmesi sağlanacaktır.	5.000,00	0,00	0,00	0,00	5.000,00	0,00
	22	Olumlu bir örgüt iklimi ve etiği tesis edilecektir.	5.000,00	0,00	0,00	0,00	5.000,00	0,00
12		Hedef 3.5: Üniversite kampüsünün fiziki alt yapısının tamamlanma oranı %60'a çıkarılacaktır.	15.000.000,00	8,99	0,00	0,00	15.000.000,00	8,97
	23	Üniversite kampüsünün taahhüdü ile ilgili olarak paydaşlarla işbirliği geliştirilecektir.	15.000.000,00	8,99	0,00	0,00	15.000.000,00	8,97
13		Hedef 4.4: Uluslararası düzeyde 3 adet araştırma kurumu ile işbirliği anlaşması yapılacaktır.	40.000,00	0,02	0,00	0,00	40.000,00	0,02
	24	Fon desteği sağlayan kuruluşlarla bilim toplum projeleri geliştirilecektir.	40.000,00	0,02	0,00	0,00	40.000,00	0,02
14		Hedef 4.6: Üniversitenin bölgedeki paydaşlarıyla birlikte teknoloji ve yenilik kapasitesinin gelişimine yönelik her yıl 3 adet proje yapılacaktır.	500.000,00	0,30	0,00	0,00	500.000,00	0,30
	25	İhtiyaç analizi odaklı projeler geliştirilecektir.	400.000,00	0,24	0,00	0,00	400.000,00	0,24
	26	Araştırmacılar öncelikli ve yenilikçi alanlara yönlendirilecektir.	100.000,00	0,06	0,00	0,00	100.000,00	0,06
15		Hedef 5.1: E-kampüs projesi 2018 yılı sonuna kadar tamamlanacaktır.	1.060.000,00	0,64	0,00	0,00	1.060.000,00	0,63
	27	Yaygın kullanılan alanlarda otomasyona öncelik verilecektir.	100.000,00	0,06	0,00	0,00	100.000,00	0,06
	28	Hizmetlerin elektronik ortamda sunumuna öncelik verilecektir.	150.000,00	0,09	0,00	0,00	150.000,00	0,09
	29	Üniversite teknolojik altyapısı güçlendirilecektir.	750.000,00	0,45	0,00	0,00	750.000,00	0,45
	30	Hizmetlerin sunumunda piyasadan profesyonel destek alınacaktır.	50.000,00	0,03	0,00	0,00	50.000,00	0,03
	31	Bilişim okuryazarlığı iyileştirilecektir.	10.000,00	0,01	0,00	0,00	10.000,00	0,01
16		Hedef 5.3: 2017 yılı sonuna kadar Kurumsal Kimlik Rehberi oluşturularak, bütün personelin rehberde belirlenen standartları benimsemesi sağlanacaktır.	30.000,00	0,02	0,00	0,00	30.000,00	0,02
	32	Kurumsal Kimlik Rehberi oluşturulurken profesyonel yardım alınacaktır.	10.000,00	0,01	0,00	0,00	10.000,00	0,01
	33	Rehberdeki kurallar oluşturulurken iç ve dış paydaş görüşleri alınacaktır.	10.000,00	0,01	0,00	0,00	10.000,00	0,01
	34	Personelin oluşturulan rehberde maksimum seviyede uyumunu sağlayacak eğitimler ve örnek uygulama çalışmaları yapılacaktır.	10.000,00	0,01	0,00	0,00	10.000,00	0,01

17		Hedef 5.4: Güçlü bir web altyapısı oluşturularak 2021 yılına sonuna kadar bütün paydaşların üniversite ile ilgili bütün iş ve işlemlerini çevrimiçi olarak yapabilmesi sağlanacaktır.	100.000,00	0,06	0,00	0,00	100.000,00	0,06
	35	Üniversite web sitesi, modern standartlarda profesyonel yardım alarak yeniden tasarlanacaktır.	45.000,00	0,03	0,00	0,00	45.000,00	0,03
	36	Paydaşların üniversite ile iş ve işlemlerinden dolayı personelle yüz yüze gelme gerekliliğini ortadan kaldırmak için web sitesine yeni modüller eklenecektir.	45.000,00	0,03	0,00	0,00	45.000,00	0,03
	37	Ulaşılabilirliği kolaylaştırmak amacıyla mobil uygulamalar hayata geçirilecektir.	10.000,00	0,01	0,00	0,00	10.000,00	0,01
18		Hedef 5.5: Alt, orta ve üst düzey yöneticilere her yıl bir kere yetkinlik ve kapasite geliştirme eğitimi verilecektir.	30.000,00	0,02	0,00	0,00	30.000,00	0,02
	38	Kapasite geliştirme belli standartlar çerçevesinde yapılacaktır.	10.000,00	0,01	0,00	0,00	10.000,00	0,01
	39	Yönetici kapasite geliştirme faaliyetlerinde üniversitenin mevcut kaynaklarından faydalanılacaktır.	10.000,00	0,01	0,00	0,00	10.000,00	0,01
	40	Yönetici kapasite geliştirme faaliyetlerine katılım teşvik edilecektir.	10.000,00	0,01	0,00	0,00	10.000,00	0,01
19		Hedef 5.6: Kurumsallaşmanın temeli olarak iç kontrol sistem süreci geliştirilecektir.	20.000,00	0,01	0,00	0,00	20.000,00	0,01
	41	Üst yönetim ve personelin sistem sürecini sahiplenmesi için bilgilendirme toplantıları, anketler ve çalıştaylar yapılacaktır.	10.000,00	0,01	0,00	0,00	10.000,00	0,01
	42	Eylem planı periyodik zamanlarla izlenip değerlendirilecektir.	10.000,00	0,01	0,00	0,00	10.000,00	0,01
20		Hedef 5.7: Kalite sistemi ile iç kontrol sistemi eşgüdümlü olarak yürütülecektir.	10.000,00	0,01	0,00	0,00	10.000,00	0,01
	43	İç kontrol sisteminin bütün bileşenleri kalite sistemi ile uyumlu hale getirilecektir.	10.000,00	0,01	0,00	0,00	10.000,00	0,01
Performans Hedefleri Maliyetleri Toplamı			19.170.000,00	11,49	500.000,00	100,00	19.670.000,00	11,76
Genel Yönetim Giderleri			147.638.000,00	88,51			147.638.000,00	88,24
Diğer İdarelere Transfer Edilecek Kaynaklar Toplamı							0,00	0,00
GENEL TOPLAM			166.808.000,00	100,00	500.000,00	100,00	167.308.000,00	100,00

TOPLAM KAYNAK İHTİYACI TABLOSU

İdare Adı	38.55 - KIRŞEHİR AHİ EVRAN ÜNİVERSİTESİ
------------------	---

		Ekonomik Kodlar (I.Düzye)	FALİYET TOPLAMI	GENEL YÖNETİM GİDERLERİ TOPLAMI	DİĞER İDARELERE TRANSFER EDİLECEK KAYNAKLAR TOPLAMI	GENEL TOPLAM		
		BÜTÇE KAYNAK İHTİYACI		01	Personel Giderleri	100.000,00	112.438.000,00	0,00
02	SGK Devlet Primi Giderleri			10.000,00	16.329.000,00	0,00	16.339.000,00	
03	Mal ve Hizmet Alım Giderleri			2.460.000,00	8.366.000,00	0,00	10.826.000,00	
04	Faiz Giderleri			0,00	0,00	0,00	0,00	
05	Cari Transferler			0,00	3.595.000,00	0,00	3.595.000,00	
06	Sermaye Giderleri			16.600.000,00	6.910.000,00	0,00	23.510.000,00	
07	Sermaye Transferleri			0,00	0,00	0,00	0,00	
08	Borç verme			0,00	0,00	0,00	0,00	
09	Yedek Ödenek			0,00	0,00	0,00	0,00	
				Bütçe Ödeneği Toplamı	19.170.000,00	147.638.000,00	0,00	166.808.000,00
BÜTÇE DIŞI KAYNAK					Döner Sermaye	0,00	0,00	
			Diğer Yurt İçi Kaynaklar	200.000,00	0,00		200.000,00	
			Yurt Dışı Kaynaklar	300.000,00	0,00		300.000,00	
			Toplam Bütçe Dışı Kaynak İhtiyacı	500.000,00	0,00		500.000,00	
		Toplam Kaynak İhtiyacı	19.670.000,00	147.638.000,00	0,00	167.308.000,00		

FAALİYETLERDEN SORUMLU HARCAMA BİRİMLERİNE İLİŞKİN TABLO

İdare Adı	38.55 - KIRŞEHİR AHİ EVRAN ÜNİVERSİTESİ
------------------	--

PERFORMANS HEDEFİ	FAALİYETLER	SORUMLU BİRİMLER
Hedef 1.1: Bölgedeki potansiyel enerji kaynaklarının etkin kullanımına yönelik 3 adet yeni proje veya faaliyet yapılacaktır.		
	Dış paydaşlarla işbirliği içerisinde ortak projeler geliştirilecektir.	
		ÜST YÖNETİM, AKADEMİK VE İDARİ BİRİMLER
Hedef 1.2: Bölgesel tarım ve hayvancılığın geliştirilmesine yönelik bitki ve hayvan ıslahı ile ilgili envanter çıkarılarak projeler yapılacaktır.		
	Paydaşlarla birlikte bölgenin su ürünleri potansiyeli ortaya çıkarılacaktır.	
		ÜST YÖNETİM, AKADEMİK VE İDARİ BİRİMLER
	Tarım ve hayvancılıkta temayüz etmiş ülkelerle işbirliği modelleri geliştirilecektir.	
		ÜST YÖNETİM, AKADEMİK VE İDARİ BİRİMLER
Hedef 1.3: Sektörel bazda bölgenin ihtiyaç duyduğu nitelikli insan kaynağının yetiştirilmesi için yılda 2 adet yeni bölüm/program açılacaktır.		
	Bölüm/programların açılmasında ve güncellenmesinde sektörel öncelikler gözetilecektir.	
		ÜST YÖNETİM, AKADEMİK VE İDARİ BİRİMLER
	Yeni açılacak bölüm/programlara nitelikli akademisyenler kazandırılmasına öncelik verilecektir.	
		ÜST YÖNETİM, AKADEMİK VE İDARİ BİRİMLER
	Yeni açılacak bölüm/programlarda eğitim gören öğrencilerin bölgedeki kuruluşlarda staj yapma imkânları geliştirilecektir.	
		ÜST YÖNETİM, AKADEMİK VE İDARİ BİRİMLER

Hedef 1.4: Bölgenin doğal, tarihi ve kültürel değerlerini tanıtır ve geliştirmeye yönelik olarak her yıl 5 adet faaliyet yapılacaktır.		
	Halkın katılımını sağlayacak kültürel etkinliklere öncelik verilecektir.	
		ÜST YÖNETİM, AKADEMİK VE İDARİ BİRİMLER
	Yapılacak etkinliklerin duyurulmasında yaygın iletişim araçları etkin olarak kullanılacaktır.	
		ÜST YÖNETİM, AKADEMİK VE İDARİ BİRİMLER
Hedef 1.5: Yerel ve bölgesel kurum ve kuruluşlarla, ihtiyaç duyulan alanlarda eğitim, araştırma, danışmanlık ve teknik hizmetlerin sunulmasına yönelik olarak her yıl 2 adet protokol imzalanacaktır.		
	Kurum ve kuruluşlarla işbirliğinde bölgenin aciliyet arz eden ihtiyaçları önceliklendirilecektir.	
		ÖZEL KALEM (REKTÖRLÜK)
		ÜST YÖNETİM, AKADEMİK VE İDARİ BİRİMLER
	Bölgedeki ilgili taraflarla işbirliği modelleri geliştirilecektir.	
		ÖZEL KALEM (REKTÖRLÜK)
		ÜST YÖNETİM, AKADEMİK VE İDARİ BİRİMLER
Hedef 2.2: Ulusal-uluslararası işbirliği ve değişim programlarına katılım her yıl %10 oranında artırılabacaktır.		
	AB ülkeleri ile Erasmus programı kapsamında anlaşma sayısı artırılabacaktır.	
		ÜST YÖNETİM, AKADEMİK VE İDARİ BİRİMLER
	Mevlana programı kapsamında anlaşma sayısı artırılabacaktır.	
		ÜST YÖNETİM, AKADEMİK VE İDARİ BİRİMLER
	Öğrenci ve öğretim elemanı değişimi ve ortak araştırma yapılması ile ilgili proje/etkinliklere öncelik verilecektir.	
		ÜST YÖNETİM, AKADEMİK VE İDARİ BİRİMLER

Hedef 2.4: Üniversitenin tanıtımının yapılması için her yıl ulusal düzeyde 10 ve uluslararası düzeyde 3 etkinlik yapılacaktır.		
	Üniversitenin etkili tanıtımı için projeler geliştirilecektir.	
		ÜST YÖNETİM, AKADEMİK VE İDARİ BİRİMLER
	Üniversitenin tanıtımı diğer dillerde sağlanacak ve bu bağlamda materyaller geliştirilecektir.	
		ÜST YÖNETİM, AKADEMİK VE İDARİ BİRİMLER
Hedef 2.6: Bölgede ortaöğretimi tamamlayan öğrencilerin Ahi Evran Üniversitesini tercih edebilirliği artırılacaktır.		
	Bölgedeki eğitim kurumlarında Üniversitenin birim/bölüm bazında tanıtımına ağırlık verilecektir.	
		ÜST YÖNETİM, AKADEMİK VE İDARİ BİRİMLER
	Bölgedeki eğitim kurumlarındaki öğrenci, veli ve eğitimcilere yönelik kampüs tanıtımına ağırlık verilecektir.	
		ÜST YÖNETİM, AKADEMİK VE İDARİ BİRİMLER
Hedef 3.1: Üniversite bütçesinin yılsonu ödeneği baz alınarak kullanım oranı %85'e çıkarılacaktır.		
	Stratejik plan, eylem planı ve performans programının uygulama etkinliği artırılacaktır.	
		ÖZEL KALEM (REKTÖRLÜK)
		ÜST YÖNETİM, AKADEMİK VE İDARİ BİRİMLER
Hedef 3.3: Üniversite öz gelirleri her yıl %10 arttırılacaktır.		
	İktisadi işletmelerin etkinliği artırılacaktır.	
		ÖZEL KALEM (REKTÖRLÜK)
		ÜST YÖNETİM, AKADEMİK VE İDARİ BİRİMLER
Hedef 3.4: Personelin üniversite hizmetlerinden genel memnuniyet oranı her yıl 2 puan arttırılacaktır.		
	Toplam kalite çalışmaları yaygınlaştırılacaktır.	
		PERSONEL DAİRE BAŞKANLIĞI

		ÜST YÖNETİM, AKADEMİK VE İDARİ BİRİMLER
	Çalışma barışının iyileştirilmesi sağlanacaktır.	
		PERSONEL DAİRE BAŞKANLIĞI
		ÜST YÖNETİM, AKADEMİK VE İDARİ BİRİMLER
	Olumlu bir örgüt iklimi ve etiği tesis edilecektir.	
		PERSONEL DAİRE BAŞKANLIĞI
		ÜST YÖNETİM, AKADEMİK VE İDARİ BİRİMLER
Hedef 3.5: Üniversite kampüsünün fiziki alt yapısının tamamlanma oranı %60'a çıkarılacaktır.		
	Üniversite kampüsünün taahhüdü ile ilgili olarak paydaşlarla işbirliği geliştirilecektir.	
		YAPI İŞLERİ VE TEKNİK DAİRE BAŞKANLIĞI
		ÜST YÖNETİM, AKADEMİK VE İDARİ BİRİMLER
Hedef 4.4: Uluslararası düzeyde 3 adet araştırma kurumu ile işbirliği anlaşması yapılacaktır.		
	Fon desteği sağlayan kuruluşlarla bilim toplum projeleri geliştirilecektir.	
		ÖZEL KALEM (REKTÖRLÜK)
		ÜST YÖNETİM, AKADEMİK VE İDARİ BİRİMLER
Hedef 4.6: Üniversitenin bölgedeki paydaşlarıyla birlikte teknoloji ve yenilik kapasitesinin gelişimine yönelik her yıl 3 adet proje yapılacaktır.		
	İhtiyaç analizi odaklı projeler geliştirilecektir.	
		ÜST YÖNETİM, AKADEMİK VE İDARİ BİRİMLER
	Araştırmacılar öncelikli ve yenilikçi alanlara yönlendirilecektir.	
		ÜST YÖNETİM, AKADEMİK VE İDARİ BİRİMLER
Hedef 5.1: E-kampüs projesi 2018 yılı sonuna kadar tamamlanacaktır.		
	Yaygın kullanılan alanlarda otomasyona öncelik verilecektir.	
		BİLGİ İŞLEM DAİRE BAŞKANLIĞI

		ÜST YÖNETİM, AKADEMİK VE İDARİ BİRİMLER
	Hizmetlerin elektronik ortamda sunumuna öncelik verilecektir.	
		BİLGİ İŞLEM DAİRE BAŞKANLIĞI
		ÜST YÖNETİM, AKADEMİK VE İDARİ BİRİMLER
	Üniversite teknolojik altyapısı güçlendirilecektir.	
		BİLGİ İŞLEM DAİRE BAŞKANLIĞI
		ÜST YÖNETİM, AKADEMİK VE İDARİ BİRİMLER
	Hizmetlerin sunumunda piyasadan profesyonel destek alınacaktır.	
		BİLGİ İŞLEM DAİRE BAŞKANLIĞI
		ÜST YÖNETİM, AKADEMİK VE İDARİ BİRİMLER
	Bilişim okuryazarlığı iyileştirilecektir.	
		BİLGİ İŞLEM DAİRE BAŞKANLIĞI
		ÜST YÖNETİM, AKADEMİK VE İDARİ BİRİMLER
Hedef 5.3: 2017 yılı sonuna kadar Kurumsal Kimlik Rehberi oluşturularak, bütün personelin rehberde belirlenen standartları benimsemesi sağlanacaktır.		
	Kurumsal Kimlik Rehberi oluşturulurken profesyonel yardım alınacaktır.	
		ÖZEL KALEM (REKTÖRLÜK)
		ÜST YÖNETİM, AKADEMİK VE İDARİ BİRİMLER
	Rehberdeki kurallar oluşturulurken iç ve dış paydaş görüşleri alınacaktır.	
		ÖZEL KALEM (REKTÖRLÜK)
		ÜST YÖNETİM, AKADEMİK VE İDARİ BİRİMLER
	Personelin oluşturulan rehberde maksimum seviyede uyumunu sağlayacak eğitimler ve örnek uygulama çalışmaları yapılacaktır.	
		ÖZEL KALEM (REKTÖRLÜK)
		ÜST YÖNETİM, AKADEMİK VE İDARİ BİRİMLER

Hedef 5.4: Güçlü bir web altyapısı oluşturularak 2021 yılına sonuna kadar bütün paydaşların üniversite ile ilgili bütün iş ve işlemlerini çevrimiçi olarak yapabilmesi sağlanacaktır.		
	Üniversite web sitesi, modern standartlarda profesyonel yardım alarak yeniden tasarlanacaktır.	
		ÖZEL KALEM (REKTÖRLÜK)
		ÜST YÖNETİM, AKADEMİK VE İDARİ BİRİMLER
	Paydaşların üniversite ile iş ve işlemlerinden dolayı personelle yüz yüze gelme gerekliliğini ortadan kaldırmak için web sitesine yeni modüller eklenecektir.	
		ÖZEL KALEM (REKTÖRLÜK)
		ÜST YÖNETİM, AKADEMİK VE İDARİ BİRİMLER
	Ulaşılabilirliği kolaylaştırmak amacıyla mobil uygulamalar hayata geçirilecektir.	
		ÖZEL KALEM (REKTÖRLÜK)
		ÜST YÖNETİM, AKADEMİK VE İDARİ BİRİMLER
Hedef 5.5: Alt, orta ve üst düzey yöneticilere her yıl bir kere yetkinlik ve kapasite geliştirme eğitimi verilecektir.		
	Kapasite geliştirme belli standartlar çerçevesinde yapılacaktır.	
		ÖZEL KALEM (REKTÖRLÜK)
		ÜST YÖNETİM, AKADEMİK VE İDARİ BİRİMLER
	Yönetici kapasite geliştirme faaliyetlerinde üniversitenin mevcut kaynaklarından faydalanılacaktır.	
		ÖZEL KALEM (REKTÖRLÜK)
		ÜST YÖNETİM, AKADEMİK VE İDARİ BİRİMLER
	Yönetici kapasite geliştirme faaliyetlerine katılım teşvik edilecektir.	
		ÖZEL KALEM (REKTÖRLÜK)
		ÜST YÖNETİM, AKADEMİK VE İDARİ BİRİMLER
Hedef 5.6: Kurumsallaşmanın temeli olarak iç kontrol sistem süreci geliştirilecektir.		

	Üst yönetim ve personelin sistem sürecini sahiplenmesi için bilgilendirme toplantıları, anketler ve çalıştaylar yapılacaktır.	
		ÖZEL KALEM (REKTÖRLÜK)
		ÜST YÖNETİM, AKADEMİK VE İDARİ BİRİMLER
	Eylem planı periyodik zamanlarla izlenip değerlendirilecektir.	
		ÖZEL KALEM (REKTÖRLÜK)
		ÜST YÖNETİM, AKADEMİK VE İDARİ BİRİMLER
Hedef 5.7: Kalite sistemi ile iç kontrol sistemi eşgüdümlü olarak yürütülecektir.		
	İç kontrol sisteminin bütün bileşenleri kalite sistemi ile uyumlu hale getirilecektir.	
		ÖZEL KALEM (REKTÖRLÜK)
		ÜST YÖNETİM, AKADEMİK VE İDARİ BİRİMLER

