




T.C.
AHİ EVRAN ÜNİVERSİTESİ

İDAREFAALİYET RAPORU 2017

Yeni Türkiye'nin Yenilikçi Üniversitesi





*Yalnız tek bir şeye ihtiyacımız vardır, çalışkan
olmak. Servet ve onun tabii neticesi olan refah ve
saadet yalnız ve ancak çalışkanların hakkıdır.*

İÇİNDEKİLER

1. SUNUŞ.....	5
2. GENEL BİLGİLER.....	6
A. MİSYON VE VİZYON.....	7
B. GÖREV YETKİ VE SORUMLULUKLAR	7
C. İDAREYE İLİŞKİN BİLGİLER	8
1. Fiziki Durum	8
1.1. Yerleşkeler ve Mevcut Hizmet Binaları	11
1.2. Yapımı Devam Eden Binalar	32
2. Örgüt Yapısı	47
3. Bilgi ve Teknolojik Kaynaklar	49
4. İnsan Kaynakları	52
4.1. Akademik Personele İlişkin Bilgiler	53
4.2. İdari Personele İlişkin Bilgiler	58
5. Sunulan Hizmetler.....	60
5.1. Eğitim Hizmetleri.....	60
5.2. Rektörlüğe Bağlı Merkezler/ Bölümler	72
5.2.1. Araştırma ve Uygulama Merkezleri	72
5.2.2. Bölümler	72
5.3. Kültür, Sanat ve Spor Hizmetleri.....	72
5.4. Öğrenci ve Personel Değişim Hareketliliği	79
5.5. Sağlık Hizmetleri	80
6. Yönetim ve İç Kontrol Sistemi.....	80
3. AMAÇ VE HEDEFLER	83
3.1. İdarenin Amaç ve Hedefleri.....	83
3.2. Temel Politikalar ve Öncelikler	85
4. FAALİYETLERE İLİŞKİN BİLGİ VE DEĞERLENDİRMELER	86
4.1. Mali Bilgiler.....	86
4.1.1. Bütçe Uygulama Sonuçları	86
4.1.2. Mali Denetim Sonuçları.....	102
4.2. Performans Sonuçları.....	103
4.2.1. Bilimsel Yayın Faaliyetine İlişkin Bilgiler	103
4.2.2. Performans Sonuçları Tablosu.....	104
5. KURUMSAL KABİLİYET VE KAPASİTENİN DEĞERLENDİRİLMESİ.....	124
6. ÖNERİ VE TEDBİRLER	127

TABLOLAR LİSTESİ

Tablo 1: Üniversitemiz Akademik Birimlerinin Kuruluş Tarihi.....	6
Tablo 2: Kapalı ve Açık Alanların Dağılımı	9
Tablo 3: Dayanıklı Taşınır Listesi	42
Tablo 4: Eğitim Alanları ve Derslikler.....	45
Tablo 5: Yemekhaneler, Kantin ve Kafeteryalar.....	46
Tablo 6: Toplantı-Konferans Salonları.....	46
Tablo 7: Lojmanlar.....	46
Tablo 8: Yıllara Göre Akademik Personel Sayıları	53
Tablo 9: Akademik Personel Sayısı	53
Tablo 10: Akademik Personelin Fakülte ve Yüksekokullara Göre Dağılımı.....	54
Tablo 11: Yabancı Uyruklu Akademik Personel	55
Tablo 12: Başka Üniversitelerden Ahi Evran Üniversitesinde Görevlendirilen/Atanan Akademik Personel	55
Tablo 13: Ahi Evran Üniversitesinde Ders Saati Ücreti Karşılığı (Resmi Kurumlardan) Görevlendirilen Personel.....	55
Tablo 14: Akademik Personelin Yaş İtibariyle Dağılımı.....	57
Tablo 15: Akademik Personelin Hizmet Süreleri İtibariyle Dağılımı.....	57
Tablo 16: Yıllara Göre İdari Personel Sayısı	58
Tablo 17: Hizmet Sınıfına Göre İdari Personel Sayısı	58
Tablo 18: Engelli Personel Sayısı	58
Tablo 19: İdari Personelin Eğitim Durumu İtibariyle Dağılımı	58
Tablo 20: İdari Personelin Hizmet Süreleri İtibariyle Dağılımı.....	59
Tablo 21: İdari Personelin Yaş İtibariyle Dağılımı	59
Tablo 22: Diğer Pozisyonlarda Çalışan Personel Sayıları.....	59
Tablo 23: Personel Atanmasına/Ayrılmasına İlişkin Bilgiler	59
Tablo 24: 2017 Yılında Alımı Yapılan İdari Personel Bilgileri.....	60
Tablo 25: Üniversite Geneli Öğrenci Sayıları.....	65
Tablo 26: Yıllara Göre Öğrenci Sayıları	65
Tablo 27: Engelli Öğrenci Sayıları.....	66
Tablo 28: Sınıflara Göre Öğrenci Dağılımı.....	66
Tablo 29: Öğrenci Kontenjanları.....	67
Tablo 30: Disiplin Cezaları	67
Tablo 31: Yatay Geçişle Üniversiteye Gelen Öğrenci Sayısı	67
Tablo 32: Dikey Geçişle Üniversiteye Gelen Öğrenci Sayısı	68
Tablo 33: Yabancı Uyruklu Öğrencilerin Geldiği Ülkeler ve Birimlere göre Dağılımı	68
Tablo 34: Üniversiteden Ayrılan Öğrenci Sayısı	71
Tablo 35: Mezun Öğrenci Sayıları	71
Tablo 36: Öğrenci Toplulukları.....	72
Tablo 37: Düzenlenen Kültür ve Spor Faaliyetleri	74
Tablo 38: Sporcu Bilgileri.....	78
Tablo 39: Yurtdışı Eğitim Programı (ERASMUS) Çerçevesinde Meydana Gelen Hareketlilikler.....	79
Tablo 40: 2017 Yılına İlişkin Bütçe Giderleri	86

Tablo 41: 2017 Yılına İlişkin Bütçe Gelirleri	87
Tablo 42: 2016–2017 Karşılaştırmalı Toplam Bütçe Giderleri	95
Tablo 43: 2016–2017 Karşılaştırmalı Toplam Bütçe Giderleri	95
Tablo 44: Genel Yatırım Uygulama Durumu	96
Tablo 45: Çeşitli Ünitelerin Etüt Projesi	96
Tablo 46: Kampüs Alt Yapısı.....	97
Tablo 47: Derslik ve Merkezi Birimler Proje Ödeneği	97
Tablo 48: Muhtelif İşler Proje Ödeneği	98
Tablo 49: Yayın Alımı Proje Ödeneği	98
Tablo 50: Üniversite Bilgi Yönetim Sistemi Proje Ödeneği.....	99
Tablo 51: Açık ve Kapalı Spor Tesisleri Proje Ödeneği	99
Tablo 52: FTR Hastanesi Proje Ödeneği.....	100
Tablo 53: Rektörlük Bilimsel Araştırma Projeleri Ödeneği.....	100
Tablo 54: Yayınlarla İlgili Faaliyet Bilgileri.....	103
Tablo 55: Editörlük ve Hakemlik Yapan Öğretim Üyesi Sayısı ve Yayın Sayısı.....	103
Tablo 56: Güçlü ve Zayıf Yönler	124
Tablo 57: Fırsatlar ve Tehditler.....	125

ŞEKİLLER LİSTESİ

Şekil 1: Akademik Teşkilat Şeması	47
Şekil 2: İdari Teşkilat Şeması.....	48
Şekil 3: Üniversite Yerleşkeleri Ağ Bağlantı Yapısı	49

KISALTMALAR LİSTESİ

AB	: Avrupa Birliği
AESEM	: Ahi Evran Üniversitesi Sürekli Eğitim Araştırma ve Uygulama Merkezi
AEÜ	: Ahi Evran Üniversitesi
AHİLAB	: Ahi Evran Üniversitesi Merkezi Araştırma ve Uygulama Laboratuvarı
AR-GE	: Araştırma Geliştirme
BAP	: Bilimsel Araştırma Projeleri
BESYO	: Beden Eğitimi ve Spor Yüksekokulu
FTR	: Fizik Tedavi ve Rehabilitasyon
GETAT	: Geleneksel ve Tamamlayıcı Tıp Merkezi
İİBF	: İktisadi ve İdari Bilimler Fakültesi
JEOKAREM	: Jeotermal Kaynaklı Rehabilitasyon Merkezi
KBÖ	: Kesintili Başlangıç Ödeneği
KOSGEB	: Küçük ve Orta Ölçekli Sanayiye Geliştirme ve Destekleme İdaresi Başkanlığı
KPSS	: Kamu Personeli Seçme Sınavı
MYO	: Meslek Yüksekokulu
PDR	: Psikolojik Danışmanlık ve Rehberlik
SAUTER	: Sporcu Sağlığı Araştırma, Uygulama ve Termal Rehabilitasyon Merkezi
TBMM	: Türkiye Büyük Millet Meclisi
TOKİ	: Toplu Konut İdaresi
TÖMER	: Türkçe ve Yabancı Dil Araştırma ve Uygulama Merkezi
TSE	: Türk Standartları Enstitüsü
TÜBİTAK	: Türkiye Bilimsel ve Teknolojik Araştırmalar Kurumu
ÜNİAR	: Üniversite Araştırmaları Laboratuvarı
YO	: Yüksekokul
YÖK	: Yükseköğretim Kurulu

1. SUNUŞ

Üniversitemiz çağdaş yönetim anlayışıyla eğitim ve öğretim hizmetlerinde en yüksek kaliteye ulaşma, kaynaklarını etkili ve verimli bir şekilde kullanma yolunda çalışmalarını sürdürmektedir. ‘Yeni Türkiye’nin Yenilikçi Üniversitesi’ sloganıyla yola çıkan Üniversitemiz 2016 yılında tarım ve jeotermal alanında pilot üniversite seçilmiştir. Bu sorumluluğun gereklerini yerine getirmek amacıyla hayvancılık, tarım, jeotermal ve yenilenebilir enerji kaynakları projeleriyle hem Üniversitemizin gelişimine katkı sağlamayı hem de Kırşehir’in kalkınmasına öncülük etmeyi hedeflemektedir.

Ahi Evran Üniversitesi 2017 yılı içerisinde Yükseköğretim Kanununda yer alan esaslar çerçevesinde gelişme yolunda çaba sarf ederek; öğrencisi, akademisyeni ve idari personeli ile çevresine karşı sorumluluk duyan bir üniversite olmuştur. Yükseköğretim kurumu olarak Üniversitemiz gençlerimizi ideallerine erdirmeye ve onlara yol göstererek, yollarını açarak onları geleceğe hazırlamak gayretindedir. Üniversitemiz, Türk Standartları Enstitüsü (TSE) tarafından gerçekleştirilen Kalite Yönetim Standardı Dış Tetkik Sürecini tüm birimleriyle başarıyla tamamlayarak “ISO 9001:2015 Kalite Yönetim Sistem Belgesi”ni almayı başaran ilk ve tek üniversite olarak kalitesini tescillemiştir. Ayrıca Üniversitemiz, Üniversite Araştırmaları Laboratuvarı (ÜNİAR) verilerine göre 108 devlet üniversitesi genel sıralaması içerisinde 55. sıradan 17. sıraya ve 2006’dan sonra kurulan 55 üniversite sıralaması içerisinde 29. sıradan 4. sıraya yükselmiştir. Üniversitemiz toplumun hızlı değişim sürecinde iletişim araçları ile öğrenciye hizmet etmeye ve halkla iletişim içinde yaşam boyu eğitim hedeflerini yayarak etkili rol almaya, stratejik hedeflerine ulaşmak üzere gerekli çalışmaları yürütmeye; geçmişte olduğu gibi gelecekte de bilimin öncülüğünde, topluma duyarlı ve lider bireyler yetiştirmeye ve diğer sorumluluklarını yerine getirmeye devam edecektir.

5018 sayılı Kamu Mali Yönetimi ve Kontrol Kanunu’nun 41’inci maddesinde, üst yöneticiler ve bütçeyle ödenek tahsis edilen harcama yetkililerince, hesap verme sorumluluğu çerçevesinde her yıl faaliyet raporu hazırlanacağı hüküm altına alınmıştır. Bu hüküm uyarınca 2017 Yılı Birim Faaliyet Raporları esas alınarak Üniversitemizin faaliyetleri, projeleri ve mali yönetim sonuçları Strateji Geliştirme Daire Başkanlığı tarafından konsolide edilerek ‘2017 Yılı Ahi Evran Üniversitesi İdare Faaliyet Raporu’ hazırlanmış ve bu raporda Üniversitemizin mevcut durumu ile 2017 yılı içerisinde gerçekleştirilen eğitim ve araştırma faaliyetleri, sunulan hizmetler ve bütçe uygulama sonuçlarına ayrıntılı olarak yer verilmiştir.

Raporun hazırlanmasında ve yayınlanması aşamasında emeği geçen herkese teşekkür eder, raporu kamuoyunun bilgisine saygılarımla sunarım.


Prof. Dr. Vatan KARAKAYA

Rektör

2. GENEL BİLGİLER

Üniversitemiz 17 Mart 2006 tarih ve 26111 sayılı Resmi Gazete’ de yayımlanan Yükseköğretim Kurumları Teşkilatı Kanunu'na ek 56’ncı madde kapsamında kurulmuştur.

Tablo 1: Üniversitemiz Akademik Birimlerinin Kuruluş Tarihi

Akademik Birimler	Kuruluş Tarihi ve Açıklamalar
Eğitim Fakültesi	Gazi Üniversitesine bağlı olarak kurulmuş olup 17.03.2006 tarihinde, yeni kurulan Üniversitemize devredilmiştir.
Fen Edebiyat Fakültesi	
Ziraat Fakültesi	
Sağlık Yüksekokulu	
Beden Eğitimi ve Spor Yüksekokulu	
Kaman Meslek Yüksekokulu	
Mucur Meslek Yüksekokulu	
Çiçekdağı Meslek Yüksekokulu	
Teknik Bilimler Meslek Yüksekokulu	Kırşehir Meslek Yüksekokulu adıyla Gazi Üniversitesine bağlı olarak kurulmuş olup 17.03.2006 tarihinde, yeni kurulan Üniversitemize devredilmiştir. 2015 yılında Teknik Bilimler Meslek Yüksekokulu ve Sosyal Bilimler Meslek Yüksekokulu olarak ikiye ayrılmıştır.
Sosyal Bilimler Meslek Yüksekokulu	Hacettepe Üniversitesine bağlı olarak kurulmuş olup 17.03.2006 tarihinde, yeni kurulan Üniversitemize devredilmiştir.
İktisadi ve İdari Bilimler Fakültesi	
Fizik Tedavi ve Rehabilitasyon Yüksekokulu	17.03.2006 tarihinde Üniversitemize bağlı olarak kurulmuştur.
Fen Bilimleri Enstitüsü	
Sosyal Bilimler Enstitüsü	29.05.2007 tarihinde Üniversitemize bağlı olarak kurulmuştur.
Tıp Fakültesi	
Sağlık Bilimleri Enstitüsü	23.05.2008 tarihinde Üniversitemize bağlı olarak kurulmuştur.
Sağlık Hizmetleri Meslek Yüksekokulu	
Yabancı Diller Yüksekokulu	24.04.2011 tarihinde Üniversitemize bağlı olarak kurulmuştur.
Mühendislik-Mimarlık Fakültesi	
Neşet Ertaş Güzel Sanatlar Fakültesi	25.06.2012 tarihinde Üniversitemize bağlı olarak kurulmuştur. 25.03.2013 tarihinde adı Neşet Ertaş Güzel Sanatlar Fakültesi olarak değiştirilmiştir.
Mucur Sağlık Hizmetleri Meslek Yüksekokulu	20.02.2014 tarihinde Üniversitemize bağlı olarak kurulmuştur.
İslami İlimler Fakültesi	08.04.2016 tarihinde Üniversitemize bağlı olarak kurulmuştur.
Kaman Uygulamalı Bilimler Yüksekokulu	

2017 yılı sonu itibariyle Üniversitemizin fakülte sayısı 8'e, yüksekokul sayısı 5'e, meslek yüksekokulu sayısı 7'ye, uygulama ve araştırma merkezi sayısı 16'ya ve enstitü sayısı 3'e ulaşmıştır. Üniversitemizde 39 profesör, 59 doçent, 273 yardımcı doçent, 161 öğretim görevlisi, 43 okutman, 177 araştırma görevlisi ve 17 uzman olmak üzere toplam 769 akademik ve 378 idari personel görev almıştır.

Yapılanmaya ve gelişmeye devam etmekte olan Üniversitemiz, eğitim kalitesini arttırmak amacıyla çağın tüm teknolojik gelişmelerine paralel bilimsel araştırma ve geliştirme çalışmalarını destekleyerek ulusal ve uluslararası alanda bilgi iletişim bağlantılı çalışmalarını sürdürmektedir.

A. MİSYON VE VİZYON

Misyon

Bilimin ışığında araştırma ve eğitim yapan, bilgi, teknoloji ve hizmet üreten, ürettiklerini toplum yararına sunan, yerel ve ulusal kalkınmaya katkı sağlayan, değişimi ve yeniliği daimi tekâmül doğrultusunda gerçekleştiren, milli ve evrensel değerleri özümsemiş, insan odaklı, çevreye duyarlı bir üniversite olmak.

Vizyon

Tarih, kültür ve sanat birikiminden ilham alarak geleceğe yön veren, insan odaklı, girişimci, yenilikçi, üretken, bilime katkı sunan, işbirliğine açık, kaliteli eğitim hizmeti ile tercih edilen, ulusal ve uluslararası düzeyde referans alınan ve mensubu olmaktan gurur duyulan, öncü bir üniversite olmaktır.

B. GÖREV YETKİ VE SORUMLULUKLAR

Yükseköğretim Kurumları, Anayasamızın 130'uncu maddesi ile 2547 sayılı Yükseköğretim Kanunu'nun 12'nci maddesinde belirtilen görevleri yerine getirmekle yükümlüdür. Anayasamızın 130'uncu maddesi uyarınca, Yükseköğretim Kurumlarının görevi çağdaş eğitim ve öğretim esaslarına dayanan bir düzen içinde milletin ve ülkenin ihtiyaçlarına uygun insan gücü yetiştirmek amacıyla, ortaöğretime dayalı çeşitli düzeylerde eğitim öğretim, bilimsel araştırma, yayın ve danışmanlık yapmak, ülkeye ve insanlığa hizmet etmektir. 2547 sayılı Yükseköğretim Kanunu'nun 12'nci maddesi uyarınca, Yükseköğretim Kurumlarının görevleri aşağıdaki şekilde belirlenmiştir:

- Çağdaş uygarlık ve eğitim-öğretim esaslarına dayanan bir düzen içinde, toplumun ihtiyaçları ve kalkınma planları ilke ve hedeflerine uygun ve ortaöğretime dayalı çeşitli düzeylerde eğitim-öğretim, bilimsel araştırma, yayım ve danışmanlık yapmak,
- Kendi ihtisas gücü ve maddi kaynaklarını rasyonel, verimli ve ekonomik şekilde kullanarak, milli eğitim politikası ve kalkınma planları ilke ve hedefleri ile Yükseköğretim Kurulu tarafından yapılan plan ve programlar doğrultusunda, ülkenin ihtiyacı olan dallarda ve sayıda insan gücü yetiştirmek,
- Türk toplumunun yaşam düzeyini yükseltici ve kamuoyunu aydınlatıcı bilim verilerini söz, yazı ve diğer araçlarla yaymak,
- Örgün, yaygın, sürekli ve açık eğitim yoluyla toplumun özellikle sanayileşme ve tarımda modernleşme alanlarında eğitilmesini sağlamak,
- Ülkenin bilimsel, kültürel, sosyal ve ekonomik yönlerden ilerlemesini ve gelişmesini ilgilendiren sorunlarını, diğer kuruluşlarla işbirliği yaparak, kamu kuruluşlarına önerilerde bulunmak suretiyle öğretim ve araştırma konusu yapmak, sonuçlarını toplumun yararına sunmak ve kamu kuruluşlarınca istenecek inceleme ve araştırmaları sonuçlandırarak düşüncelerini ve önerilerini bildirmek,
- Eğitim-öğretim seferberliği içinde örgün, yaygın, sürekli ve açık eğitim hizmetini üstlenen kurumlara katkıda bulunacak önlemleri almak,
- Yörelerindeki tarım ve sanayinin gelişmesine ve ihtiyaçlarına uygun meslek elemanlarının yetişmesine ve bilgilerinin gelişmesine katkıda bulunmak, sanayi, tarım ve sağlık hizmetleri ile diğer hizmetlerde modernleşmeyi, üretimde artışı sağlayacak çalışma ve programlar yapmak, uygulamak ve yapılanlara katılmak, bununla ilgili kurumlarla işbirliği yapmak ve çevre sorunlarına çözüm getirici önerilerde bulunmak,
- Eğitim teknolojisini üretmek, geliştirmek, kullanmak, yaygınlaştırmak,
- Yükseköğretimin uygulamalı yapılmasına ait eğitim-öğretim esaslarını geliştirmek, döner sermaye işletmelerini kurmak, verimli çalıştırmak ve bu faaliyetlerin geliştirilmesine ilişkin gerekli düzenlemeleri yapmak.

C. İDAREYE İLİŞKİN BİLGİLER

1. Fiziki Durum

Ahi Evran Üniversitesi fiziki durumuna ait detaylı bilgiler ilgili başlıklar altında sunulmuştur. Kapalı alanlara ilişkin bilgiler 31.12.2017 tarihine aittir. Üniversitenin faaliyette bulunduğu taşınmazlarla ilgili arazi durumu aşağıdaki tablolarda gösterilmiştir.

Tablo 2: Kapalı ve Açık Alanların Dağılımı

Binalar	Zemin Oturum Alanı (m ²)	Kapalı Alan (m ²)	Açık Alan (m ²)	Yerleşke Adı
Rektörlük Binası	2.372	9.757	1.589.805	MERKEZ YERLEŞKE
İdari Bina	2.436	3.980		
İktisadi ve İdari Bilimler Fakültesi	3.914	16.800		
Fen Edebiyat Fakültesi	7.094	16.072		
Yabancı Diller Yüksekokulu	4.025	13.802		
Beden Eğitimi ve Spor Yüksekokulu	3.239	6.235		
Merkezi Araştırma Laboratuvarı	2.723	3.086		
Merkezi Yemekhane	4.623	8.115		
Kapalı Halı Saha	2.145	2.145		
Kapalı Spor Salonu	2.696	5.124		
Araç İşletme ve Bakım Onarım Binası	1.179	1.780		
Fizik Tedavi ve Rehabilitasyon Yüksekokulu	3.212	7.251	15.710	FTR YERLEŞKESİ
Çiçekdağı MYO (Eski Bina)	1.512	2.048	2.257	ÇİÇEKDAĞI YERLEŞKESİ
Çiçekdağı MYO(Yeni Bina)	1.500	7.868	4.718	
Kaman MYO (1.Bina)	1.012	5.021	378.784	KAMAN YERLEŞKESİ
Kaman MYO (2.Bina)	1.600	5.779		
Kaman MYO(3.Bina)	193	773		
Mucur MYO	1.257	3.684	3.343	MUCUR YERLEŞKESİ
Mucur MYO Ek Bina	676	2460	10.887	
Mucur MYO Kiralık Bina	-	750	2.676	
Hidrobiyoloji Araştırma Merkezi	220	700	53.055	HİDROBİYOLOJİ MERKEZİ
İzci Evi (2 Adet Prefabrik Bina)	540	540		
Ahilik Kültürünü Arş. ve Uyg. Merkezi	124	248	832	KÜLTÜR MERKEZİ
Eğitim Fakültesi A Blok	1.408	3.293	24.004	CACABEY YERLEŞKESİ
Eğitim Fakültesi B Blok	1.303	5.215		
Teknik Bilimler MYO	1.816	4.622		
Enstitüler	459	1.338		

TÖMER (AESEM)	404	1.212		
Kapalı Spor Salonu	894	1.000		
Lojman (2 Blok)	435	1.680		
Anaokulu ve Kreş	709	1.450		
Ziraat Fakültesi	626	2.504		
Ziraat Fakültesi Dekanlığı	3.170	3.170		
Hangar	1.050	1.050		
Diğer Binalar	450	1.800		
Isı Merkezi + Kantin	320	320		
Kapalı Spor Salonu	2.000	2.000		
Eski BESYO	1.050	1.050		
Prefabrik Bina (2 Adet)	280	280		
Kuşdilli Mahallesi (Arazi)	-	-	824.429	
TOPLAM	64.666	156.002	549.374	AŞIKPAŞA YERLEŞKESİ

1.1. Yerleşkeler ve Mevcut Hizmet Binaları Yapımı Tamamlanan Binalar

- **Merkez Yerleşke**



Üniversitemiz Merkez Yerleşkesi, Kırşehir Merkez Bağbaşı Mahallesinde yer almakta ve toplam 1.589.805 m² açık alana sahiptir. Merkez Yerleşkede toplam 86.896 m² kapalı alana sahip hizmet binaları, eğitim binaları, sosyal tesisler ve spor tesisleri yer almaktadır. Toplam kapalı alan büyüklüğü 111.294 m² olup açık-kapalı alanda hizmet verecek binaların yapımına da devam edilmektedir. 2017 yılı itibariyle Merkez Yerleşkede yapımı tamamlanan ve yapımı devam eden birimler şu şekildedir;

Yapımı Tamamlanan

- Rektörlük Binası
- İktisadi ve İdari Bilimler Fakültesi
- Fen Edebiyat Fakültesi
- Yabancı Diller Yüksekokulu
- Beden Eğitimi ve Spor Yüksekokulu
- İdari Bina
- Merkezi Araştırma Laboratuvarı
- Merkezi Yemekhane ve Kütüphane
- Araç İşletme ve Bakım Onarım Binası
- Kapalı Spor Salonu
- Kapalı Halı Saha

Yapımı Devam Eden

- Ziraat Fakültesi
- Eğitim Fakültesi
- Kongre ve Kültür Merkezi
- Mühendislik-Mimarlık Fakültesi
- Fizik Tedavi ve Rehabilitasyon Hastanesi ve Yüksekokulu
- Tıp Fakültesi Morfoloji Binası
- Stadyum ve Maraton Tribünü
- İslami İlimler Fakültesi
- Neşet Ertaş Güzel Sanatlar Fakültesi
- Cami ve Yurt



Rektörlük Binası

Yapım Yılı: 2013-2016

Kapalı Alan: 9.757 m²

Toplantı Salonu Sayısı: 6

Ofis Sayısı: 185

Yemekhane Sayısı: 1

Arşiv: 1





**İktisadi ve İdari Bilimler
Fakültesi Binası**

Kapalı Alan: 16.800 m²

Derslik Sayısı: 32

Toplantı Salonu Sayısı: 1

Ofis Sayısı: 61

Laboratuvar Sayısı: 2

Kantin Sayısı: 1

Yemekhane Sayısı: 1

Ambar-Arşiv Sayısı: 4

Fen-Edebiyat Fakültesi

Kapalı Alan: 16.072 m²

Derslik Sayısı: 26

Toplantı Salonu Sayısı: 14

Kantin Sayısı: 1

Ofis Sayısı: 142

Öğrenci Laboratuvarı

ve Atölyesi: 35

Kütüphane Sayısı: 1

Konferans Salonu Sayısı: 2





Yabancı Diller Yüksekokulu Binası; Sosyal Bilimler Meslek Yüksekokulu ve Sağlık Hizmetleri Meslek Yüksekokulu'na da hizmet vermektedir.

Yabancı Diller Yüksekokulu, Sosyal Bilimler Meslek Yüksekokulu ve Sağlık Hizmetleri Meslek Yüksekokulu Binası

Kapalı Alan: 13.802 m²

Derslik Sayısı: 37

Toplantı Salonu: 4

Konferans Salonu: 2

Eğitim Salonu: 3

Kantin: 1

Ofis: 50

Öğrenci Laboratuvarı

ve Atölyesi: 10

Stüdyo: 1



Beden Eğitimi ve Spor Yüksekokulu Binası



Kapalı Alan: 6.235 m²

Derslik Sayısı: 11

Toplantı Salonu: 2

Konferans Salonu: 1

Kantin: 1

Ofis: 26

Laboratuvar: 1

Kapalı Spor Salonu: 1



Merkez Kantin ve Yemekhaneler, Kütüphane ve İdari Bina



Kapalı Alan: 12.095 m²

Yemekhane Sayısı: 3

Kütüphane: 1

Toplantı Salonu Sayısı: 2

Ofis Sayısı: 73

Depo sayısı: 14



Ayrıca 3 Daire Başkanlığı, 2 Fakülte Dekanlığı ve Neşet Ertaş Aile Sağlığı Merkezi hizmet vermektedir.

Merkezi Araştırma Laboratuvarı (AHİLAB)



Kapalı Alan: 3.086 m²

Merkezi Araştırma ve Uygulama Laboratuvarı talep edilen analizlerin gerçekleştirilmesini, araştırma-geliştirme faaliyetlerinin merkezi bir organizasyon çerçevesinde düzenlemeyi ve üniversite-sanayi işbirliğini güçlendirmek ve uygulanabilir sonuçların sanayiye aktarımını hızlandırmayı hedeflemektedir. Bu kapsamda Ahilab, Toprak Analiz Laboratuvarı, Kültür-Tabiat Varlıkları Belgeleme ve Analiz Laboratuvarı, Kromotografik ve Spektroskopik Analiz ve Ölçüm Laboratuvarı olmak üzere dört ana bölümden oluşmaktadır.

Yine aynı binada Teknoloji Transfer Ofisi yer almaktadır. Üniversitemizde Teknoloji Transfer Ofisi kurulma işlemleri %80 oranında tamamlanmış olup ofis aktif olarak çalışmaktadır. %20'lik eksik kısım ise sadece fiziki eksikliklerden kaynaklanmaktadır. Konya Selçuk Teknokent, Savunma Sanayii Müsteşarlığı, KOSGEB ve TUBİTAK ile işbirliği toplantıları yapılmakta ve görüş alışverişlerinde bulunmaktadır.

Araç İşletme ve Bakım Onarım Binası



Kapalı Alan: 1780 m²

Ofis Sayısı: 17



Kapalı Spor Salonu

Kapalı Alan: 5.124 m²



Kapalı Halı Saha

Kapalı Alan: 2.145 m²



- **Cacabey Yerleşkesi**

Üniversitemiz Cacabey Yerleşkesi, Kırşehir il merkezinde Terme Caddesinde yer almakta ve toplam 24.004 m² açık alana sahiptir. Cacabey Yerleşkesinde toplam 19.810 m² kapalı alana sahip hizmet binaları, eğitim binaları, sosyal tesisler ve spor tesisleri yer almaktadır.



Cacabey Yerleşkesinde yer alan birimler şu şekildedir;

Eğitim Fakültesi Binası



Kapalı Alan: 12.380 m²
Derslik Sayısı: 40
Yemekhane Sayısı: 2
Toplantı Salonu Sayısı: 1
Kantin Sayısı: 2
Ofis Sayısı: 75
Kütüphane Sayısı: 1
Laboratuvar Sayısı: 8



Teknik Bilimler Meslek Yüksekokulu Binası

Kapalı Alan: 4.622 m²

Derslik Sayısı: 12

Laboratuvar: 12

Ofis: 37

Laboratuvar: 6

Kantin: 1

Konferans Salonu: 1



Enstitüler Binası

Fen Bilimleri, Sosyal Bilimler ve Sağlık Bilimleri Enstitülerimiz Cacabey Yerleşkesi içerisinde bulunan Eğitim Fakültesi C Blokta eğitim-öğretim faaliyetlerine devam etmektedirler.

Kapalı Alan: 1.338 m²

Derslik Sayısı: 1

Toplantı Salonu Sayısı: 1

Ofis Sayısı: 29



Türkçe ve Yabancı Dil Öğretimi Uygulama ve Araştırma Merkezi (TÖMER) ve Sürekli Eğitim Araştırma ve Uygulama Merkezi (AESEM)

Kapalı Alan: 1.212 m²



Anaokulu ve Kres

Kapalı Alan : 1.450 m²



- **Fizik Tedavi ve Rehabilitasyon Yerleşkesi**

Fizik Tedavi ve Rehabilitasyon Yüksekokulu

Kapalı Alan: 7.251 m²

Derslik Sayısı: 4

Eğitim Salonu: 2

Toplantı Salonu Sayısı: 2

Ofis Sayısı: 8

Laboratuvar Sayısı: 5

Kantin Sayısı: 1



Fizik Tedavi ve Rehabilitasyon Merkezi

Ahi Evran Üniversitesi Tıp Fakültesi FTR Anabilim Dalı bünyesinde yürütülen sağlık hizmetleri, 38 yataklı ve 250 ayaktan hasta kapasitesi ile Fizik Tedavi ve Rehabilitasyon Merkezimizde sürdürülmektedir. Fizik Tedavi ve Rehabilitasyon Merkezinde biri kapalı diğeri açık olmak üzere 2 soğuk havuz, yarı olimpik dış havuz ve 1 termal havuz hizmet vermektedir.



- **Kaman Yerleşkesi**

Kaman Meslek Yüksekokulu



Kaman Meslek Yüksekokulu

Kapalı Alan: 11.573 m²

Derslik Sayısı: 33

Toplantı Salonu Sayısı: 3

Ofis Sayısı: 43

Laboratuvar Sayısı: 23

Kantin Sayısı: 2

Yemekhane Sayısı: 2

- **Mucur Yerleşkesi**

Mucur Meslek Yüksekokulu



Mucur Meslek Yüksekokulu

Kapalı Alan: 6.894 m²

Derslik Sayısı: 12

Toplantı Salonu Sayısı: 3

Ofis Sayısı: 20

Laboratuvar Sayısı: 12

Kantin Sayısı: 1

Yemekhane Sayısı: 1

- **Çiçekdağı Yerleşkesi**

Çiçekdağı Meslek Yüksekokulu

Kapalı Alan: 9.916 m²

Derslik Sayısı: 8

Toplantı Salonu Sayısı: 1

Kantin Sayısı: 1

Yemekhane Sayısı: 1

Ofis Sayısı: 9

Öğrenci Laboratuvarı ve Atölyesi: 3



- Aşıkpaşa Yerleşkesi

Ziraat Fakültesi Binası



Ziraat Fakültesi

Kapalı Alan: 5.674 m²

Derslik Sayısı: 12

Yemekhane Sayısı: 2

Toplantı Salonu Sayısı: 1

Kantin Sayısı: 1

Ofis Sayısı: 27

Laboratuvar Sayısı: 7

Sera: 3

Kümes: 1

Ağıl: 1

Uygulama bahçe/tarla: 10 dekar



- **Ahilik Kùltürünü Arařtırma ve Uygulama Merkezi**



Kapalı Alan: 248 m²

1.2. Yapımı Devam Eden Binalar

Üniversitemiz Merkez Yerleşkesinde aşağıda bilgisi verilen binaların yapımına devam edilmektedir.

- **Ziraat Fakültesi Binası**

Başlangıç Tarihi: 23.05.2016

Planlanan Bitiş Tarihi: 18.05.2018

Tamamlanma Seviyesi: %95

Tamamlanma Durumu: Çevre Düzenleme ve Sonlandırma İşleri Devam Etmektedir.

Planlanan Kapalı Alan: 14.039 m²

Planlanan Maliyet: 15.236.624 ₺

Toplam Harcama: 11.387.755 ₺



- **Eğitim Fakültesi Binası**

Başlangıç Tarihi: 23.05.2016

Planlanan Bitiş Tarihi: 18.05.2018

Tamamlanma Seviyesi: %90

Tamamlanma Durumu: Çevre Düzenleme ve Sonlandırma İşleri Devam Etmektedir.

Planlanan Kapalı Alan: 17.283 m²

Planlanan Maliyet: 23.950.068,35 ₺

Toplam Harcama: 14.389.368 ₺



- **Kongre ve Kültür Merkezi**

Başlangıç Tarihi: 23.05.2016

Planlanan Bitiş Tarihi: 18.05.2018

Tamamlanma Seviyesi: %84

Tamamlanma Durumu: Çevre Düzenleme ve Sonlandırma İşleri Devam Etmektedir.

Planlanan Kapalı Alan: 9.856 m²

Planlanan Maliyet: 19.045,780 ₺

Toplam Harcama: 5.709.879 ₺



• **Mühendislik-Mimarlık Fakültesi Binası**

Başlangıç Tarihi: 23.05.2016

Planlanan Bitiş Tarihi: 18.05.2018

Tamamlanma Seviyesi: %42

Tamamlanma Durumu: Çevre Düzenleme ve Sonlandırma İşleri Devam Etmektedir.

Planlanan Kapalı Alan: 14.755 m²

Planlanan Maliyet: 20.474.213,50 ₺

Toplam Harcama: 12.766.347 ₺



- **Stadyum**

Başlangıç Tarihi: 16.05.2013

Planlanan Bitiş Tarihi: 18.05.2018

Tamamlanma Seviyesi: %90

Tamamlanma Durumu: Yapım işleri devam etmektedir.

Planlanan Kapalı Alan: 4.278 m²

Planlanan Maliyet: 15.246.520,89 ₺

Toplam Harcama: 11.119.474 ₺



- **Maraton Tribünü**

Başlangıç Tarihi: 23.05.2016

Planlanan Bitiş Tarihi: 02.12.2017

Tamamlanma Seviyesi: %5

Tamamlanma Durumu: Dış cephe mekatronik montaj, ince işler, elektrik ve mekanik tesisat, çevre düzenleme işleri devam etmektedir.

Planlanan Kapalı Alan: 29.678m²

Planlanan Maliyet: 5.951.806,25 ₺

Toplam Harcama: 1.379.088 ₺



- **FTR Hastanesi**

Başlangıç Tarihi: 09.05.2016

Planlanan Bitiş Tarihi: 11.09.2018

Tamamlanma Seviyesi: %47

Tamamlanma Durumu: D Blok kaba inşaatı, tüm bloklarda elektrik tesisat işleri, eğitim bloğu ince işleri devam etmektedir. Çatı çelik işleri başlamıştır.

Planlanan Kapalı Alan: 19.000 m²

Planlanan Maliyet: 30.000.000 ₺

Toplam Harcama: 13.195.655 ₺



• **Tıp Fakültesi Morfoloji Binası**

Başlangıç Tarihi: 16.05.2017

Planlanan Bitiş Tarihi: 25.07.2019

Tamamlanma Seviyesi: %23

Tamamlanma Durumu: Betonarme işleri devam etmektedir.

Planlanan Kapalı Alan: 15.111 m²

Planlanan Maliyet: 31.000.000 ₺

Toplam Harcama: 7.602.343 ₺



- **Diğer Binalar**

Öğrenci Yurdu

Yap-İşlet Devret Yöntemi ile Üniversitemiz Merkez Yerleşkesinde inşa edilmektedir. 2.664 öğrenci kapasitelidir. Eğitim ve sosyal tesislere sahip olacaktır.

Başlangıç Tarihi: 6.10.2017

Tamamlanma Seviyesi: %50

İnşaat Alanı: 45.500 m²



- **İslami İlimler Fakültesi ve Cami**

Üniversitemiz Merkez Yerleşkesinde hibe olarak inşa edilmektedir. İslami İlimler Fakültesi'nin temeli 24.04.2017 tarihinde atılmıştır. İnşaatın tamamlanma oranı %20 seviyesindedir. Cami inşaatının ise tamamlanma oranı %87'dir.



Tablo 3: Dayanıklı Taşınırlar Listesi

DAYANIKLI TAŞINIRLAR LİSTESİ					
TAŞINIR DETAY KODU			MALZEME ADI	ÖLÇÜ BİRİMİ	MİKTARI
253			Tesis, Makine ve Cihazlar		
253	2		Makineler ve Aletler Grubu		
253	2	1	Tarım ve Ormancılık Makineleri ve Aletleri	Adet	89
253	2	2	İnşaat Makineleri ve Aletleri	Adet	117
253	2	3	Atölye Makineleri ve Aletleri	Adet	176
253	2	4	İş Makineleri ve Aletleri	Adet	30
253	2	5	Güç Elektroniği ve Basınçlı Makineler ile Aletleri	Adet	192
253	2	7	Paketleme Makineleri	Adet	1
253	2	10	Matbaacılıkta Kullanılan Makine ve Aletler	Adet	37
253	3		Cihazlar ve Aletler Grubu		
253	3	1	Yıkama, Temizleme ve Ütüleme Cihaz ve Araçları	Adet	42
253	3	2	Beslenme/Gıda ve Mutfak Cihaz ve Aletleri	Adet	333
253	3	3	Kurtarma Amaçlı Cihaz ve Aletler	Adet	3
253	3	4	Ölçüm, Tartı, Çizim Cihazları ve Aletleri	Adet	462
253	3	5	Tıbbi ve Biyolojik Amaçlı Kullanılan Cihazlar ve Aletler	Adet	735
253	3	6	Araştırma ve Üretim Amaçlı Cihazları ve Aletleri	Adet	556
253	3	7	Müzik Aletleri ve Aksesuarları	Adet	199
253	3	8	Spor Amaçlı Kullanılan Cihaz ve Aletler	Adet	11
254			Taşıtlar Grubu		
254	1		Karayolu Taşıtları Grubu		
254	1	1	Otomobiller	Adet	11
254	1	2	Yolcu Taşıma Araçları	Adet	5
254	1	3	Yük Taşıma Araçları	Adet	6
254	1	5	Özel Amaçlı Taşıtlar	Adet	1
254	1	7	Motorsuz Kara Araçları	Adet	17
254	2		Su ve Deniz Taşıtları Grubu		
254	2	1	Gemiler	Adet	1
254	2	6	Tekneler	Adet	1
255			Demirbaşlar Grubu		
255	1		Döşeme ve Mefruşat Grubu		
255	1	1	Döşeme Demirbaşları	Adet	309
255	1	2	Temsil ve Tören Demirbaşları	Adet	2.059
255	1	3	Koruyucu Giysi ve Malzemeler	Adet	1

255	1	4	Seyahat, Muhafaza ve Taşıma Amaçlı Demirbaş Niteliğindeki Taşınır	Adet	57
255	1	5	Hastanede Kullanılan Demirbaş Niteliğindeki Taşınır	Adet	553
255	2		Büro Makineleri Grubu		
255	2	1	Bilgisayarlar ve Sunucular	Adet	6.003
255	2	2	Bilgisayar Çevre Birimleri	Adet	958
255	2	3	Tekstir ve Çoğaltma Makineleri	Adet	95
255	2	4	Haberleşme Cihazları	Adet	821
255	2	5	Ses, Görüntü ve Sunum Cihazları	Adet	1.194
255	2	6	Aydınlatma Cihazları	Adet	8
255	2	99	Diğer Büro Makineleri ve Aletleri Grubu	Adet	503
255	3		Mobilyalar Grubu		
255	3	1	Büro Mobilyaları	Adet	25.863
255	3	2	Misafirhane, Konaklama ve Barınma Amaçlı Mobilyalar	Adet	148
255	3	3	Kafeterya ve Yemekhane Mobilyaları	Adet	3.697
255	3	5	Seminer ve Sunum Amaçlı Ürünler	Adet	517
255	4		Beslenme/Gıda ve Mutfak Demirbaşları Grubu		
255	4	1	Yemek Hazırlama Ekipmanları	Adet	204
255	5		Canlı Demirbaşlar Grubu		
255	5	1	Çiftlik Hayvanları	Adet	46
255	6		Tarihi veya Sanat Değeri Olan Demirbaşlar Grubu		
255	6	4	Güzel Sanat Eserleri	Adet	2
255	7		Kütüphane Demirbaşları Grubu		
255	7	1	Kütüphane Mobilyaları	Adet	271
255	7	2	Basılı Yayınlar	Adet	40.164
255	7	3	Görsel ve İşitsel Kaynaklar	Adet	1
255	8		Eğitim Demirbaşları Grubu		
255	8	1	Eğitim Mobilyaları ve Donanımları	Adet	5.994
255	8	2	Öğrenmeyi Kolaylaştırıcı Ekipmanlar	Adet	788
255	8	3	Derslik Süslemeleri	Adet	35
255	8	4	Okul Bahçesi ve Oyun Demirbaşları	Adet	34
255	9		Spor Amaçlı Kullanılan Demirbaşlar Grubu		
255	9	1	Doğa Sporlarında Kullanılan Demirbaşlar	Adet	81
255	9	2	Salon Sporlarında Kullanılan Demirbaşlar	Adet	227
255	9	3	Saha Sporlarında Kullanılan Demirbaşlar	Adet	54
255	9	99	Diğer Spor Amaçlı Kullanılan Demirbaşlar	Adet	6
255	10		Güvenlik, Kontrol ve Tedbir Amaçlı Demirbaşlar Grubu		

255	10	2	Kontrol ve Güvenlik Sistemleri	Adet	139
255	10	3	Yangın Söndürme ve Tedbir Cihaz ve Araçları	Adet	240
255	11		Demirbaş Niteliğindeki Süs Eşyaları		
255	11	1	Vitrinde Sergilenen Süs Eşyaları	Adet	3
255	11	2	Duvarda Sergilenen Süs Eşyaları	Adet	88
255	11	3	Masa ve Sehpalarda Sergilenen Süs Eşyaları	Adet	13
255	12		Kullanımda Olan Demirbaş Niteliğindeki Değerli Eşyalar		
255	12	1	Yemek, Servis ve Çatal-Bıçak Takımları	Adet	4
255	99		Diğer Demirbaşlar Grubu		
255	99	1	Seyyar Kulübe, Kabin, Büfe, Sandık ve Kafesler	Adet	61
255	99	2	Seyyar Tanklar ve Tüpler	Adet	20
255	99	3	Sergileme ve Tanıtım Amaçlı Taşınır	Adet	8

Tablo 4: Eğitim Alanları ve Derslikler

Akademik Birimler	Derslik Sayısı	Öğrenci Laboratuvarı ve Atölyesi
Eğitim Fakültesi	40	8
Fen-Edebiyat Fakültesi	26	35
İktisadi ve İdari Bilimler Fakültesi	32	2
Ziraat Fakültesi	12	7
Tıp Fakültesi	1	5
Neşet Ertaş Güzel Sanatlar Fakültesi	8	2
Beden Eğitimi ve Spor Yüksekokulu	11	1
Fizik Tedavi ve Reh. Yüksekokulu	4	10
Yabancı Diller Yüksekokulu	9	4
Sağlık Yüksekokulu	7	3
Sağlık Hizmetleri Meslek Yüksekokulu		
Çiçekdağı Meslek Yüksekokulu	8	3
Kaman Meslek Yüksekokulu	33	23
Sosyal Bilimler Meslek Yüksekokulu	21	3
Teknik Bilimler Meslek Yüksekokulu	12	12
Mucur Meslek Yüksekokulu	12	12
Enstitüler	1	-
TOPLAM	237	130

Tablo 5: Yemekhaneler, Kantin ve Kafeteryalar

	Adet	Toplam Kapalı Alanı (m ²)	Toplam Kapasite (Kişi)
Öğrenci ve Personel Yemekhanesi	13	4.250	3.430
Kantin ve Kafeterya	15	2.295	1.300
TOPLAM	28	6.545	4.730

Tablo 6: Toplantı-Konferans Salonları

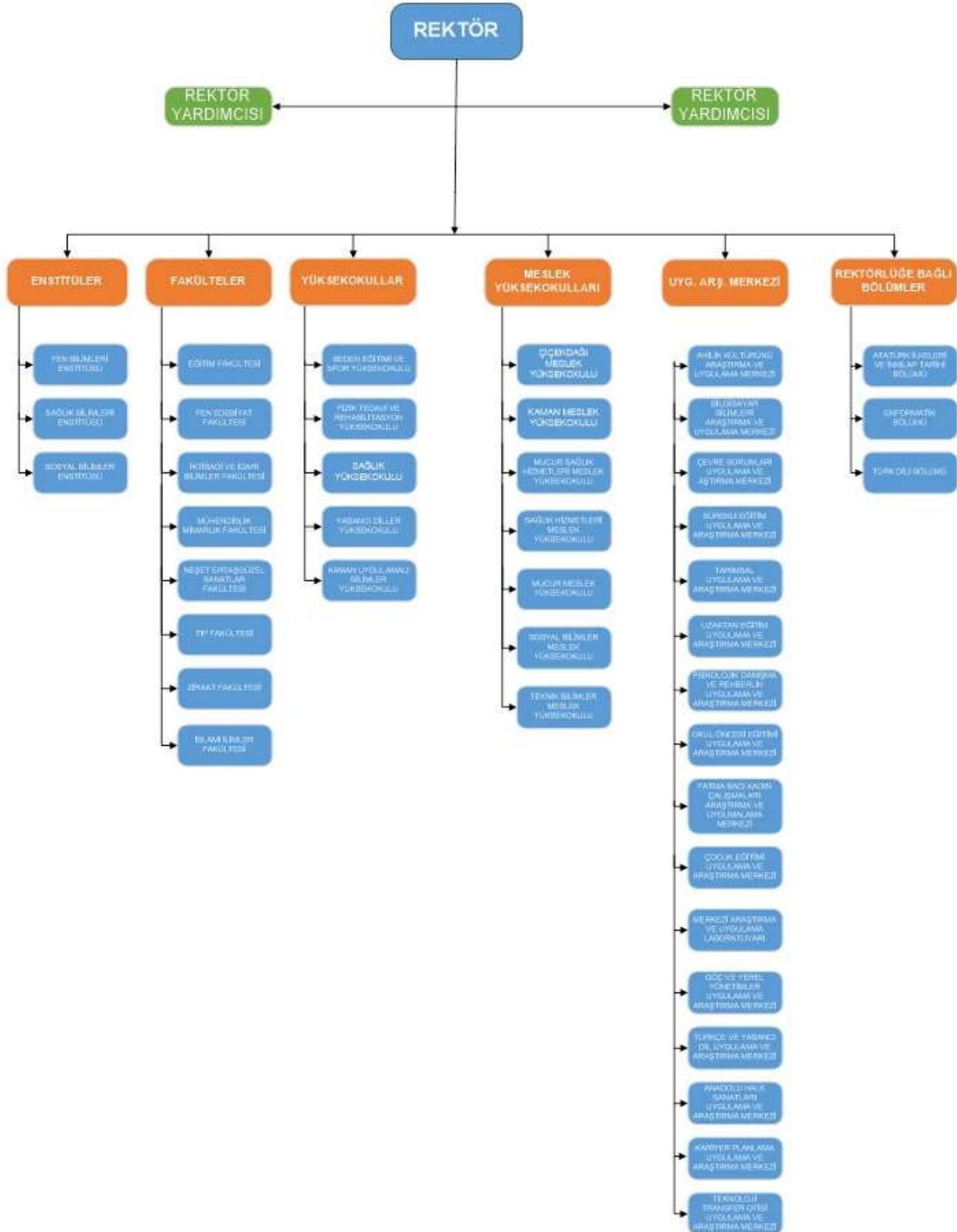
	Toplantı Salonu (Adet)	Konferans Salonu (Adet)	Eğitim Salonu (Adet)
0-50 Kişilik	18	3	10
51-75 Kişilik	1	2	18
76-100 Kişilik	-	1	15
101-150 Kişilik	-	2	1
151-250 Kişilik	1	1	-
251-Üzeri	-	2	-
TOPLAM	20	11	44

Tablo 7: Lojmanlar

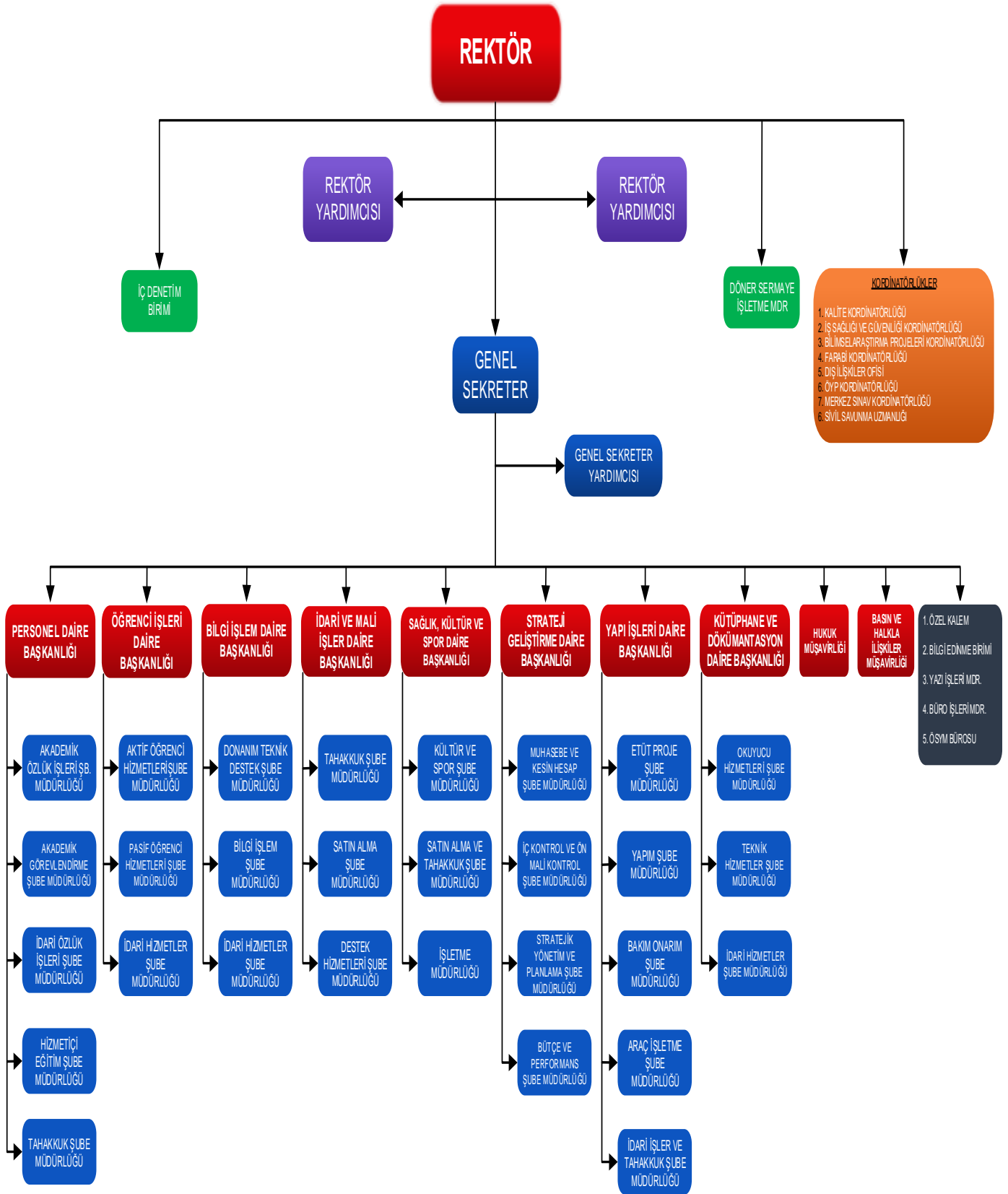
Lojman Durumu	Adet	Kapalı Alanı (m ²)
Dolu Lojman	12	1000(m ²)
Boş Lojman	2	200(m ²)
TOPLAM	14	1200(m²)

2. Örgüt Yapısı

Şekil 1: Akademik Teşkilat Şeması



Şekil 2: İdari Teşkilat Şeması



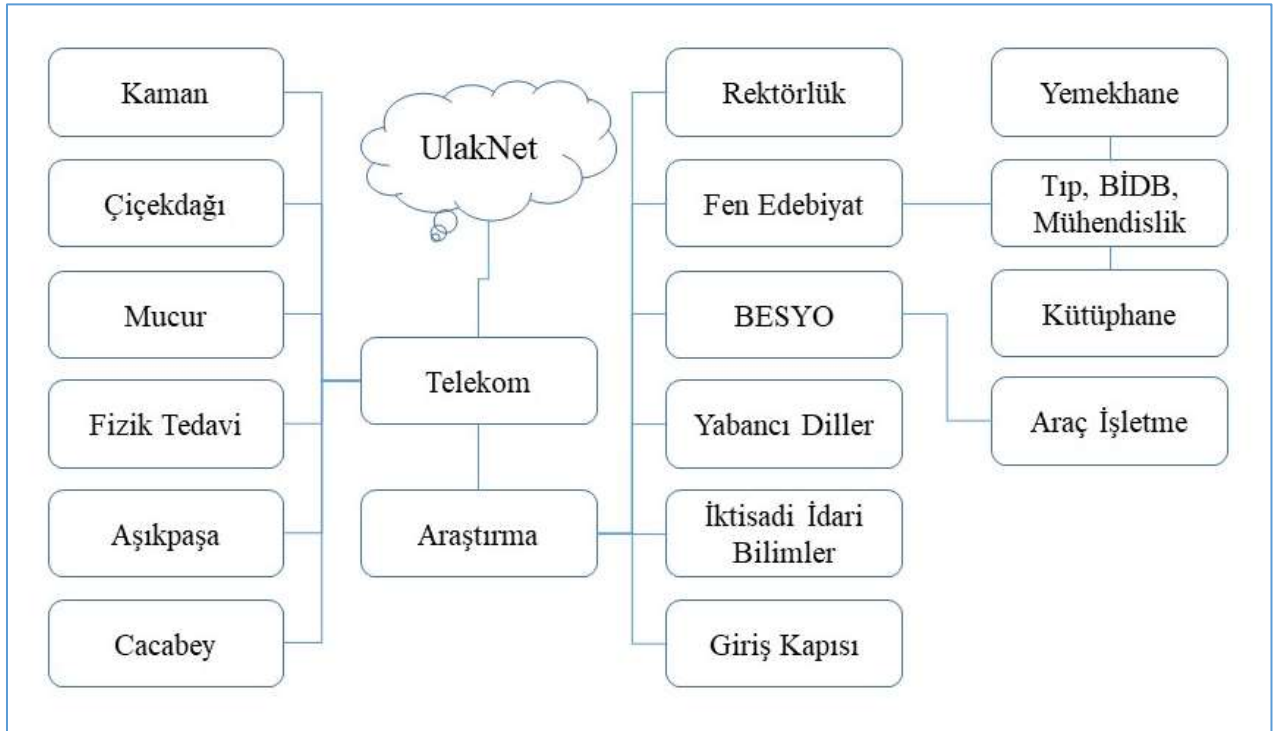
3. Bilgi ve Teknolojik Kaynaklar

Üniversitemizde artan öğrenci ve personel sayısına bağlı olarak yeni yapılacak bina ve bitmek üzere olan inşaatlarımızın teknik altyapı ve iletişim planlamaları yapılarak mevcut yapının esnetilmesi projelendirilerek hata toleransının en aza indirilmesi hedeflenmiştir. Buna bağlı olarak bağlantıların sağlanmasında telefon ve internet erişiminin kullanımında performansın artırılması amaçlanarak yeni cihazlar temin edilmiş ve konfigürasyonları yapılmıştır.

Üniversitemizde yeni yapılan laboratuvarların internet erişimleri tüm kullanıcılara açılarak erişimler filtrelenmiştir. Bu bilgisayarlar üzerinden personel ve öğrencilerimiz kendilerine ait kurumsal e-mail ve şifreleri ile oturum açarak internet erişimi sağlayabilirler.

Günümüzde verinin güvenliği üst safhalarda önem arz etmektedir. Bu sebeple sunucularımıza gönderilen trafiği ve alınan dataların izlenmesini engellemek amacıyla 2048 bit anahtar uzunluğu ile şifreleme yapan SSL (Secure Socket Layer) Sertifikası temin edilerek kullanıma sunulmuştur.

Şekil 3: Üniversite Yerleşkeleri Ağ Bağlantı Altyapısı



Kütüphane Kaynakları

2015 yılının ağustos ayı içerisinde Merkezi Kantin ve Yemekhane Kompleksi içerisindeki yeni yerine taşınan Merkez Kütüphaneye ek olarak; Merkez Kütüphane dışında bulunan 50 m²'lik alan çalışma salonu, oryantasyon-eğitim ve etkinlik odası olarak kullanılmak üzere gerekli tadilatların yapılması ve mefruşat alımlarının bitirilmesiyle Eylül 2016 itibariyle hizmet vermeye başlamıştır.

- Yordam otomasyon sisteminde bulunan üye kayıtlarının güncellenmesi kapsamında ilgili birimlerden akademik-idari personel ve öğrenci (Ön Lisans, Lisans, Yüksek Lisans, Doktora) bilgileri derlenerek 2017 yılında toplam 4.303 adet yeni üye kaydı yapılmıştır.
- 2017 yılı içerisinde satın alma yoluyla 1.782 adet, devir yoluyla 6.884 ve bağış yoluyla 4.587 adet olmak üzere toplamda 13.253 adet basılı yayın kütüphaneye kazandırılmıştır. Bu kayıtlardan teknik işlemleri bitirilen 5.286 adet basılı yayın kütüphane otomasyon sistemine aktararak elektronik ortamda kullanıcılarımızın taramasına açılmıştır.
- 2017 yılı içerisinde 269 adet elektronik kitap (e-kitap) WİLEY firmasından satın alınarak okuyucularımızın hizmetine sunulmuştur. (269 adet e-kitabın 106 adedi İnşaat Mühendisliği ve 160 adedi de Makine Mühendisliği konulu olmak üzere satın alınmıştır.)
- 2016 yılı sonu itibariyle Yordam Kütüphane Otomasyon Sisteminde 28.477 olan basılı yayın sayısı, 2017 yılında sisteme aktarılan 13.253 kayıtla (Teknik işlemleri bitirilerek rafa çıkarılan basılı yayın sayısı 5.286 adet) birlikte 2017 yılı sonu itibariyle 41.730'e çıkarılmıştır. (Rafta hizmete sunulan basılı yayın sayısı 33.763 adettir.)
- Elektronik ortamda yayın sağlama çalışmaları kapsamında 2018 yılı için 25 adet veri tabanına abonelik gerçekleştirilmiştir.
- 2017 yılında kullanıcılarımıza Kütüphane ve Dokümantasyon Daire Başkanlığı aracılığıyla okuyucularımızın ihtiyaç duyduğu ve Merkez Kütüphane'de bulunmayan kaynakları diğer üniversite kütüphanelerinden sağlama kapsamında Kütüphanelerarası İşbirliği ve Takip Sistemi (Kits) ile 102 adet kitap yurt içindeki diğer üniversite kütüphanelerinde getirilerek okuyucularımızın istekleri karşılanmıştır.
- Yurt içindeki diğer üniversitelerin talepleri doğrultusunda 18 adet kitap diğer üniversite kullanıcılarına ödünç verilmiştir.

- 2017 yılında kullanıcılarımıza Kütüphane ve Dokümantasyon Daire Başkanlığı aracılığıyla okuyucularımızın ihtiyaç duyduğu YÖK Tez Merkezi'nde bulunan tezlerden Türkiye Belge Sağlama Sistemi ile 34 adet tez YÖK Tez Merkezi'nden sağlanarak okuyucularımızın istekleri karşılanmıştır.
- 2017 yılında kullanıcılarımıza Kütüphane ve Dokümantasyon Daire Başkanlığı aracılığıyla okuyucularımızın ihtiyaç duyduğu 56 adet makale isteği karşılanmıştır.
- Merkez Kütüphanemiz kütüphane otomasyon programından alınan istatistiklere göre; 2017 yılında ödünç verilen kaynak sayısı, akademik personel 678, Lisans öğrenci 12.816, Yüksek lisans öğrencisi 24, idari personel 914 ve diğerleri 11 olmak üzere toplamda 14.443 adettir.
- Merkez Kütüphanemizde kullanılan koleksiyon takip ve güvenlik sisteminden alınan istatistiklere göre; 2017 yılında Merkez Kütüphanemizi 75.232 kişi araştırma, ödünç alma, ders çalışma vb. amaçlarla kullanmıştır.
- Başkanlığımız personellerinin Kütüphanecilik alanındaki gelişmelerin, yeni teknolojilerin kütüphaneye girmesi için çalışmalar yapmak, bu amaçla yurt içi-yurt dışı seminer, çalıştay ve konferanslara katılımı sağlamak, mesleki gelişmeleri takip ederek bunları birimiz faaliyetlerinde uygulamak ve kişisel gelişim amacıyla 7 adet toplantı, çalıştay, seminer ve konferansa katılmışlardır.

2017 yılı sonu itibariyle;

Basılı Kitap Sayısı: 41.730

Satın Alınan e-kitap sayısı: 3.044

Elektronik dergi sayısı: 35.545

Elektronik kitap, tez, konferans bildirisi, video vb. kaynak sayısı: 6.204,368

Abone olunan veri tabanı sayısı: 26

Ulakbim kapsamında erişime açılan veri tabanı sayısı: 24

olarak gerçekleşmiştir.

4. İnsan Kaynakları

Bilindiği üzere günümüzde kurumların ve kuruluşların gelişiminde insan kaynaklarının önemi hızla artmaktadır. Bu durumun bilincinde olan kurum ve kuruluşlar da bünyelerinde bulunan insan kaynakları birimlerinin daha etkin ve daha verimli çalışabilmesi için gerekli imkanları sunmaktadır. Bu bağlamda Üniversitemiz insan kaynakları hususunda gerekli hassasiyet ve özeni göstermektedir. Geleneksel anlayıştan daha modern ve etkin bir insan kaynakları anlayışına yönelimin hızlandığı bir çağda Üniversitemiz de modern insan kaynakları anlayışının benimsenebilmesi ve uygulanabilmesi için azami gayret göstermektedir.

Kurumsal başarının yapıtaşlarından biri haline gelen insan kaynakları yönetimi verimli olduğu ölçüde kurumun başarısında da etkili olmaktadır. Çünkü kurumlarda çalışacak bireylerin performansı kurumların performansını belirleyen en önemli etkenlerdendir. Ayrıca mevcut çalışanların motivasyonlarının yüksek tutulması, yetkinliklerinin geliştirilmesi ve kuruma bağlılıklarının üst düzeye çıkarılmasında insan kaynakları yönetiminin çalışmaları oldukça etkili olmaktadır. Üniversitemiz insan kaynakları yönetiminde bu konulara gerekli önceliği ve hassasiyeti göstererek hem kurumumuza yeni katılan çalışanların adaptasyon aşamasında hem de mevcut personelin yetkinliklerinin geliştirilmesi ve kurum bağlılığının yükseltilmesinde yoğun çaba sarf etmektedir.

Kamu kuruluşunda çalışma kültürünün özümsemesinde ve çalışanların sorumluluk bilincinin üst düzeyde tutulmasında Üniversitemiz insan kaynakları yönetiminin rolü büyüktür. Bu hususta başarılı olabilmek için gerekli yetki dağılımı yapılmakta ve çalışanlar arası iletişimin geliştirilmesine öncelik tanınmaktadır.

Üniversitemiz bünyesinde insan kaynaklarının sayısal artışının yanı sıra niteliksel gelişimi, bilginin üretilmesi, kullanılması ve paydaşlara aktarılması son derece önemsenmektedir. Bu çerçevede akademik personel için bilimsel araştırma projeleri ve yayınlara mevzuat çerçevesinde çeşitli destekler sağlanarak teşvik programları uygulanmaktadır. İdari personelin gelişimi için ise hizmet içi eğitim programları uygulanmakta; ayrıca adil, şeffaf ve liyakate göre kariyer yapma ve görevde yükselme imkânları sağlanarak motive edilmektedir.

4.1. Akademik Personele İlişkin Bilgiler

Tablo 8: Yıllara Göre Akademik Personel Sayıları

Yıl	2013	2014	2015	2016	2017
Akademik Personel Sayısı	603	641	704	718	769

Tablo 9: Akademik Personel Sayısı

Unvan	Kadroların Doluluk Oranına Göre			Kadroların İstihdam Şekline Göre	
	Dolu	Boş	Toplam	Tam Zamanlı	Yarı Zamanlı
Profesör	39	21	60	39	-
Doçent	59	57	116	59	-
Yrd. Doçent	273	36	309	273	-
Öğretim Görevlisi	161	69	230	161	-
Okutman	43	49	92	43	-
Çevirici	0	2	2	0	-
Eğitim-Öğretim Planlamacısı	0	2	2	0	-
Araştırma Görevlisi	177	101	278	177	-
Uzman	17	14	31	17	-
Toplam	769	351	1120	769	-

Tablo 10: Akademik Personelin Fakülte ve Yüksekokullara Göre Dağılımı

BİRİMİ	PROFESÖR	DOÇENT	YARDIMCI DOÇENT	ÖĞRETİM GÖREVLİSİ	ARAŞTIRMA GÖREVLİSİ	UZMAN	OKUTMAN	TOPLAM
EĞİTİM FAKÜLTESİ	8	18	38	8	28			100
FEN- EDEBİYAT FAKÜLTESİ	12	18	43	3	46	2		124
İKTİSADİ VE İDARİ BİLİMLER FAKÜLTESİ	1	4	23		26			54
ZİRAAT FAKÜLTESİ	4	4	34		13			55
TIP FAKÜLTESİ	11	4	68		19			102
MÜHENDİSLİK-MİMARLIK FAKÜLTESİ	1	3	25		24			53
NEŞET ERTAŞ GÜZEL SANATLAR FAKÜLTESİ	2	1	3	2				8
BEDEN EĞİTİMİ VE SPOR YÜKSEKOKULU			7	3	2			12
SAĞLIK YÜKSEKOKULU		1	3	11	9			24
FİZİK TEDAVİ VE REHABİLİTASYON YÜKSEKOKULU			2	3	4			9
TEKNİK BİLİMLER YÜKSEKOKULU			12	20		1		33
SOSYAL BİLİMLER YÜKSEKOKULU		1	2	28				31
KAMAN MESLEK YÜKSEKOKULU		1	7	27		2	1	38
MUCUR MESLEK YÜKSEKOKULU			2	30		3	1	36
ÇİÇEKDAĞI MESLEK YÜKSEKOKULU		2		17			2	21
YABANCI DİLLER YÜKSEKOKULU							6	6
SAĞLIK HİZMETLERİ MESLEK YÜKSEKOKULU		2	2	8				12
İSLAMİ İLİMLER FAKÜLTESİ			2		6			8
MUCUR SAĞLIK HİZMETLERİ MESLEK YÜKSEKOKULU				1				1
REKTÖRLÜK						9	33	42
TOPLAM	39	59	273	161	177	17	43	769

Tablo 11: Yabancı Uyruklu Akademik Personel

Ünvan	Geldiği Ülke	Çalıştığı Birim
Profesör	Azerbaycan	Fen-Edebiyat Fakültesi
Yardımcı Doçent	Japonya	Fen-Edebiyat Fakültesi

Tablo 12: Başka Üniversitelerden Ahi Evran Üniversitesinde Görevlendirilen/Atanan Akademik Personel

Ünvan	Geldiği Ülke	Çalıştığı Birim
Profesör	Yıldırım Beyazıt Üniversitesi	Tıp Fakültesi
Doçent	Ortadoğu Teknik Üniversitesi	Fen Edebiyat Fakültesi
Doçent	Hacettepe Üniversitesi	Tıp Fakültesi

Tablo 13: Ahi Evran Üniversitesinde Ders Saati Ücreti Karşılığı (Resmi Kurumlardan) Görevlendirilen Personel

No	Görev	Sayı	Görevlendirildiği Birim	Geldiği Kurum	Kanuni Dayanak
1	Mühendis	1	Teknik Bilimler Meslek Yüksekokulu	----	2547 s.k. 31. madde
2	Öğretmen	405	Eğitim Fakültesi	Kırşehir İl Milli Eğitim Müdürlüğü	2547 s.k. 31. madde
3	Öğretmen	4	Kaman Meslek Yüksekokulu	Kaman İlçe Milli Eğitim Müdürlüğü	2547 s.k. 31. madde
4	Mühendis	1	Kaman Meslek Yüksekokulu	-----	2547 s.k. 31. madde
5	Uzman Doktor	1	Tıp Fakültesi	A.E.Ü. Eğitim ve Araştırma Hastanesi	2547 s.k. 31. madde
6	Avukat	1	İktisadi ve İdari Bilimler Fakültesi	A.E.Ü. Hukuk Müşavirliği	2547 s.k. 31. madde
7	Müdür Yardımcısı V.	1	Sağlık Yüksekokulu	Kırşehir Aile ve Sosyal Politikalar İl Müdürlüğü	2547 s.k. 31. madde

8	Hemşire	1	Sağlık Yüksekokulu	A.E.Ü. Eğitim ve Araştırma Hastanesi	2547 s.k. 31. madde
9	Uzman Doktor	1	Sağlık Yüksekokulu	A.E.Ü. Eğitim ve Araştırma Hastanesi	2547 s.k. 31. madde
10	Öğretmen	1	Sağlık Yüksekokulu	Özel Eğitim Uygulama Merkezi	2547 s.k. 31. madde
11	Çocuk Gelişimi Uzmanı	1	Sağlık Yüksekokulu	A.E.Ü. Eğitim ve Araştırma Hastanesi	2547 s.k. 31. madde
12	Tıbbi Sekreter/Şef/Hemşire	3	Sağlık Hizmetleri Meslek Yüksekokulu	A.E.Ü. Eğitim ve Araştırma Hastanesi	2547 s.k. 31. madde
13	Öğretim Üyesi	1	Tıp Fakültesi	Yıldırım Beyazıt Üniversitesi	2547 s.k. 40/d maddesi
14	Öğretim Üyesi	1	Fen- Edebiyat Fakültesi	Ortadoğu Teknik Üniversitesi	2547 s.k. 40/d maddesi
15	Öğretmen	1	Tıp Fakültesi	Kırşehir İl Milli Eğitim Müdürlüğü	2547 s.k. 31. madde
16	Meddata Eğitim Müdürü	1	Sağlık Yüksekokulu	Meddata Eğitim Merkezi	2547 s.k. 31. madde
17	Kaymakam	1	Kaman Meslek Yüksekokulu	Kaman Kaymakamlığı	2547 s.k. 31. madde
18	Biyofizik	1	Tıp Fakültesi	-----	2547 s.k. 31. madde
19	Öğretim Üyesi	1	Tıp Fakültesi	Hacettepe Üniversitesi	2547 s.k. 40/d maddesi
20	Öğretmen	2	Neşet Ertaş Güzel Sanatlar Fakültesi	Kırşehir İl Milli Eğitim Müdürlüğü	2547 s.k. 31. madde
21	Uzman Doktor	1	Tıp Fakültesi	Kırşehir Halk Sağlığı Müdürlüğü Toplum Sağlığı Merkezi	2547 s.k. 31. madde
22	Müdür Yardımcısı V.	1	Sağlık Hizmetleri Meslek Yüksekokulu	Kırşehir Aile ve Sosyal Politikalar İl Müdürlüğü	2547 s.k. 31. madde
23	Uzman Doktor	1	Fizik Tedavi ve Rehabilitasyon Merkezi	A.E.Ü. Eğitim ve Araştırma Hastanesi	2547 s.k. 31. madde
24	Özel Eğitim Öğretmeni	1	Sağlık Yüksekokulu	Kırşehir Merkez Özel Eğitim İş Uygulama Merkezi	2547 s.k. 31. madde
25	Uzman Tabip	1	Sağlık Yüksekokulu	A.E.Ü. Eğitim ve Araştırma Hastanesi	2547 s.k. 31. madde

26	Hemşire	1	Sağlık Yüksekokulu	-	2547 s.k. 31. madde
27	Öğretim Üyesi	1	Fen-Edebiyat Fakültesi	Ortadoğu Teknik Üniversitesi	2547 s.k. 40/d maddesi
28	Fizyoterapist	1	Sağlık Hizmetleri Meslek Yüksekokulu	A.E.Ü. Kırşehir Huzur Evi Müdürlüğü	2547 s.k. 31. madde
29	Ebe	1	Sağlık Yüksekokulu	A.E.Ü. Eğitim ve Araştırma Hastanesi	2547 s.k. 31. madde

Tablo 14: Akademik Personelin Yaş İtibariyle Dağılımı

	0-23 Yaş	24-30 Yaş	31-35 Yaş	36-40 Yaş	41-50 Yaş	51- Üzeri	Toplam
Kişi Sayısı	2	139	237	185	143	63	769
Yüzde (%)	0,26	18,07	30,82	24,06	18,60	8,19	100

Tablo 15: Akademik Personelin Hizmet Süreleri İtibariyle Dağılımı

	1-3 Yıl	4-6 Yıl	7-10 Yıl	11-15 Yıl	16-20 Yıl	21- Üzeri	Toplam
Kişi Sayısı	115	165	207	86	66	130	769
Yüzde (%)	14,95	21,46	26,92	11,18	8,58	16,91	100

4.2. İdari Personele İlişkin Bilgiler

Tablo 16: Yıllara Göre İdari Personel Sayısı

Yıl	2013	2014	2015	2016	2017
İdari Personel Sayısı	357	367	377	384	378

Tablo 17: Hizmet Sınıfına Göre İdari Personel Sayısı

Hizmet Sınıfları	Dolu	Boş	Toplam
Genel İdari Hizmetler	280	245	525
Sağlık Hizmetleri Sınıfı	10	222	232
Teknik Hizmetler Sınıfı	54	44	98
Eğitim ve Öğretim Hizmetleri Sınıfı	0	0	0
Avukatlık Hizmetleri Sınıfı	2	0	2
Din Hizmetleri Sınıfı	0	1	1
Yardımcı Hizmetler Sınıfı	32	59	91
TOPLAM	378	571	949

Tablo 18: Engelli Personel Sayısı

Hizmet Sınıfı	Unvanı	Engelli Personel Sayısı
Genel İdari Hizmetler Sınıfı	Memur/Bilgisayar İşletmeni	7
Yardımcı Hizmetler Sınıfı	Hizmetli	2

Tablo 19: İdari Personelin Eğitim Durumu İtibariyle Dağılımı

	İlköğretim	Lise	Ön Lisans	Lisans	Yüksek Lisans ve Doktora	Toplam
Kişi Sayısı	15	54	65	228	16	378
Yüzde (%)	3,97	14,28	17,19	60,32	4,24	100

Tablo 20: İdari Personelin Hizmet Süreleri İtibariyle Dağılımı

	1-3 Yıl	4-6 Yıl	7-10 Yıl	11-15 Yıl	16-20 Yıl	21-Üzeri	Toplam
Kişi Sayısı	28	78	89	49	55	79	378
Yüzde (%)	7,40	20,64	23,55	12,96	14,55	20,90	100

Tablo 21: İdari Personelin Yaş İtibariyle Dağılımı

	21-25 yaş	26-30 yaş	31-35 yaş	36-40 yaş	41-50 yaş	51-üzeri	Toplam
Kişi Sayısı	15	58	95	83	72	55	378
Yüzde (%)	3,97	15,35	25,13	21,96	19,04	14,55	100

Tablo 22: Diğer Pozisyonlarda Çalışan Personel Sayıları

Pozisyon Türü	Pozisyon İçeriği	Toplam Kişi Sayısı
4/C Sözleşmeli	Büro-Teknik Hizmetler	5

Tablo 23: Personel Atanmasına/Ayrılmasına İlişkin Bilgiler

	2017 Yılında Ataması Yapılan Personel	2017 Yılında Ayrılan Personel Sayısı	
		Emekli	Diğer
Akademik Personel	141	4	44
İdari Personel	13	8	11
Toplam	154	12	55

Tablo 24: 2017 Yılında Alımı Yapılan İdari Personel Bilgileri

Sayı	Unvan	Açıklama
1	Fakülte Sekreteri	Naklen
1	Enstitü Sekreteri	Naklen
1	Aşçı	KPSS
1	Mimar	KPSS
3	Memur	Naklen
1	Avukat	KPSS
1	Şoför	Naklen
1	Memur	2828 Sosyal Hizmetler Kanunu (SÇEK)
1	Hizmetli	2828 Sosyal Hizmetler Kanunu (SÇEK)
2	Memur (Ş)	3713 Terörle Mücadele Kanunu
Toplam 13 Personel 2017 yılında göreve başlamıştır.		

Üniversitemize 2017 yılı içerisinde 141 akademik personel alımı yapılmıştır. (kurum içi yükseltme dâhil). 7 profesör, 7 doçent, 29 yardımcı doçent, 13 öğretim görevlisi, 5 okutman, 2 araştırma görevlisi ve 9 akademik uzmandan oluşan toplam 72 akademik personel güvenlik soruşturmalarının devam etmesi, muvafakat işlemleri gibi nedenlerden dolayı 2017 yılı içerisinde görevlerine henüz başlayamamışlardır. Sözü edilen 72 akademik personelin 2018 yılı içerisinde görevlerine başlaması planlanmaktadır. Ayrıca Üniversitemizde 2017 yılı içerisinde 40 akademik personel görevlerinde yükselmiştir. 2017 yılı ayrılan akademik personel sayısı da 48'dir.

İdari personel için Görevde Yükselme ve Unvan Değişikliği Sınavı 24.12.2017 tarihinde yapılmış olup henüz sonuçlanmamıştır.

5. Sunulan Hizmetler

5.1. Eğitim Hizmetleri

Kurumsal olarak seçilmiş ve kontrollü bir çevrenin etkisi altında sosyal yeterlik ve uygun bireysel gelişmeyi sağlayan sosyal bir süreç olarak eğitim, yeni kuşaklara kültür birikimini aktarmayı, gençlerin davranışını yetişkinlerin hayat tarzı yönünde biçimlendirmeyi, onları gelecekteki toplumsal rollerine doğru yönlendirmeyi amaçlamaktadır. Dolayısıyla eğitim program ve sistemleri de toplumların olaya bakışı doğrultusunda gelişme göstermektedir. Eğitim hizmetlerine yapılan yatırım geleceğe,

topluma yapılan yatırımdır. Eğitime yatırım bilgiyi doğurur, bilgi de gelişimi. Üniversitemizde eğitim hizmetlerini iki kategoriye ayırmak mümkündür. Bunlardan birincisi faaliyet raporunun başında görev, yetki ve sorumluluklarda sayılan çağdaş akademik esaslarına dayanan bir düzen içinde milletin ve ülkenin ihtiyaçlarına uygun insan gücü yetiştirmek, ikincisi de kariyer geliştirme, meslek edindirme ve kişisel gelişim eğitimidir.

Ahi Evran Üniversitesi'nde önlisans, lisans ve lisansüstü eğitim öğretim programları uygulanmaktadır. Bir akademik yıl, her biri en az 70 iş günü devam eden güz ve bahar yarıyıllarından oluşmaktadır. Yarıyıl eğitimi yapılan fakülte ve yüksekokullardaki öğrenciler her ders yılı ya da yarıyıl başında, danışmanlarının gözetiminde ders programlarını kendileri yaparak kayıtlarını yenilemek zorundadırlar.

EĞİTİM FAKÜLTESİ

- Bilgisayar ve Öğretim Teknolojileri Eğitimi
- Eğitim Bilimleri
- Matematik ve Fen Bilimleri Eğitimi
- Sosyal Bilimler ve Türkçe Eğitimi
- Temel Eğitim
- Özel Eğitim

FEN-EDEBİYAT FAKÜLTESİ

- Antropoloji
- Arkeoloji
- Coğrafya
- Felsefe
- Fizik
- Kimya
- Matematik
- Moleküler Biyoloji Ve Genetik
- Psikoloji
- Sosyoloji
- Tarih
- Türk Dili Ve Edebiyatı

İKTİSADİ VE İDARİ BİLİMLER FAKÜLTESİ

- Kamu Yönetimi
- Maliye
- Sosyal Hizmetler
- Siyaset Bilimi ve Kamu Yönetimi
- Uluslararası İlişkiler
- İktisat
- İşletme

MÜHENDİSLİK-MİMARLIK FAKÜLTESİ

- Bilgisayar Mühendisliği
- Elektrik ve Elektronik Mühendisliği
- Genetik ve Biyomühendislik
- Jeoloji Mühendisliği
- Kimya ve Proses Mühendisliği
- Makine Mühendisliği
- Metalurji ve Malzeme Mühendisliği
- Mimarlık
- Peyzaj Mimarlığı
- Çevre Mühendisliği
- İnşaat Mühendisliği

ZİRAAT FAKÜLTESİ

- Bahçe Bitkileri
- Bitki Koruma
- Biyosistem Mühendisliği
- Peyzaj Mimarlığı
- Tarım Ekonomisi
- Tarımsal Biyoteknoloji
- Tarla Bitkileri
- Toprak Bilimi ve Bitki Besleme
- Zootekni

İSLAMİ İLİMLER FAKÜLTESİ

- Felsefe ve Din Bilimleri
- Temel İslam Bilimleri
- İslam Tarihi ve Sanatları

NEŞET ERTAŞ GÜZEL SANATLAR FAKÜLTESİ

- Baskı Sanatı
- Endüstri Ürünleri Tasarımı
- Fotoğraf
- Geleneksel Türk El Sanatları
- Grafik
- Heykel
- Müzik
- Resim
- Sahne Dekor ve Kostümleri
- Seramik ve Cam
- Sinema ve Televizyon
- Çizgi Film (Animasyon)
- İç Mimarlık

TIP FAKÜLTESİ

- Cerrahi Tıp Bilimleri
- Dâhili Tıp Bilimleri
- Temel Tıp Bilimleri

REKTÖRLÜK

- Atatürk İlkeleri ve İnkılap Tarihi
- Enformatik
- Türk Dili

**FİZİK TEDAVİ VE REHABİLİTASYON
YÜKSEKOKULU**

- Fizik Tedavi ve Rehabilitasyon

**SAĞLIK HİZMETLERİ MESLEK
YÜKSEKOKULU**

- Sağlık Bakım Hizmetleri
- Terapi ve Rehabilitasyon
- Tıbbi Hizmetler ve Teknikler

SAĞLIK YÜKSEKOKULU

- Ebelik
- Hemşirelik
- Çocuk Gelişimi

**SOSYAL BİLİMLER MESLEK
YÜKSEKOKULU**

- Büro Hizmetleri ve Sekreterlik
- Dış Ticaret
- Finans Bankacılık ve Sigortacılık
- Görsel-İşitsel Teknikler ve Medya Yapımcılığı
- Muhasebe ve Vergi
- Otel, Lokanta ve İkram Hizmetleri
- Pazarlama ve Reklamcılık
- Yönetim ve Organizasyon

**TEKNİK BİLİMLER MESLEK
YÜKSEKOKULU**

- Bilgisayar Teknolojileri
- Bitkisel ve Hayvansal Üretim
- El Sanatları
- Elektronik Ve Otomasyon
- Elektrik ve Enerji
- Makine ve Metal Teknolojileri
- Malzeme ve Malzeme İşleme Teknolojileri
- Motorlu Araçlar ve Ulaştırma Teknolojileri
- Tekstil-Giyim-Ayakkabı ve Deri
- İnşaat

BEDEN EĞİTİM VE SPOR YÜKSEKOKULU

- Antrenörlük Eğitimi
- Beden Eğitimi ve Spor Eğitimi
- Spor Yöneticiliği

YABANCI DİLLER YÜKSEKOKULU

- Mütercim Tercümanlık
- Yabancı Diller

MUCUR MESLEK YÜKSEKOKULU

- Bilgisayar Teknolojileri
- Finans Bankacılık ve Sigortacılık
- Görsel-İşitsel Teknikler ve Medya Yapımcılığı
- Kimya ve Kimyasal İşleme Teknolojileri
- Malzeme ve Malzeme İşleme Teknolojileri
- Muhasebe ve Vergi Uygulamaları
- Tasarım
- Yönetim ve Organizasyon
- Elektrik ve Enerji

ÇİÇEKDAĞI MESLEK YÜKSEKOKULU

- Büro Hizmetleri ve Sekreterlik
- Bilgisayar Teknolojileri
- Bitkisel ve Hayvansal Üretim
- Muhasebe ve Vergi
- Veterinerlik
- Çocuk Bakımı ve Gençlik Hizmetleri

KAMAN MESLEK YÜKSEKOKULU

- Büro Hizmetleri ve Sekreterlik
- Bilgisayar Teknolojileri
- Elektronik ve Otomasyon
- Elektrik ve Enerji
- Gıda İşleme
- Madencilik ve Maden Çıkarma
- Makine ve Metal Teknolojileri
- Muhasebe ve Vergi
- Mimarlık ve Şehir Planlama
- Pazarlama ve Reklamcılık
- İnşaat

**KAMAN UYGULAMALI BİLİMLER
MESLEK YÜKSEKOKULU**

- Yönetim Bilişim Sistemleri Bölümü

FEN BİLİMLERİ ENSTİTÜSÜ

Yüksek Lisans Programı

- Bilgisayar ve Öğretim Teknolojisi Eğitimi
- Biyoloji
- Fen Bilgisi Eğitimi
- Fizik
- Genetik ve Biyomühendislik
- Kimya
- Matematik
- Tarımsal Biyoteknoloji
- Tarla Bitkileri
- Zootečni
- İleri Teknolojileri
- İlköğretim Matematik Öğretmenliği

Doktora Programı

- Biyoloji
- Fen Bilgisi Eğitimi
- Fizik
- Kimya
- Matematik
- Tarla Bitkileri
- Zootečni

SAĞLIK BİLİMLERİ ENSTİTÜSÜ

Yüksek Lisans Programı

- Fizyoterapi ve Rehabilitasyon

Disiplinlerarası Yüksek Lisans Programı

- Moleküler Tıp

Doktora Programı

- Fizyoterapi ve Rehabilitasyon

SOSYAL BİLİMLERİ ENSTİTÜSÜ

Yüksek Lisans Programı

- Antropoloji
- Arkeoloji
- Eğitim Bilimleri
- Eğitim Programları ve Öğretim
- Eğitim Yönetimi ve Denetimi
- Eğitim Yönetimi, Teftişi, Planlaması ve Ekonomisi
- Geleneksel Türk El Sanatları
- Rehberlik ve Psikolojik Danışmanlık
- Sınıf Eğitimi
- Siyaset Bilimi ve Kamu Yönetimi
- Tarih
- Türk Dili ve Edebiyatı
- Türkçe Eğitimi
- Uluslararası İlişkiler
- İlköğretim Sınıf Öğretmenliği
- İlköğretim Sosyal Bilgiler Eğitimi
- İşletme

Doktora Programı

- Tarih
- Türk Dili ve Edebiyatı
- Eğitim Programları ve Öğretim

Öğrenci Sayılarına İlişkin Bilgiler

Tablo 25: Üniversite Geneli Öğrenci Sayıları

Birim Adı	I. Öğretim			II. Öğretim			Toplam		Genel Toplam
	Erkek	Kız	Toplam	Erkek	Kız	Toplam	Erkek	Kız	
Fakülteler	2223	3364	5587	861	1017	1878	3084	4381	7465
Yüksekokullar	877	1258	2135	149	215	364	1026	1473	2499
Enstitüler	661	477	1138	-	-	-	661	477	1138
Meslek Yüksek Okulları	4300	2579	6879	1324	610	1934	5624	3189	8813
Toplam	8061	7678	15739	2334	1842	4176	10395	9520	19915

Tablo 26: Yıllara Göre Öğrenci Sayıları

Yıllar	2013	2014	2015	2016	2017
Toplam Öğrenci Sayısı	17044	17823	18728	19681	19915

Tablo 27: Engelli Öğrenci Sayıları

Birim Adı	I.Öğretim			II. Öğretim			Toplam		Genel Toplam
	Erkek	Kız	Toplam	Erkek	Kız	Toplam	Erkek	Kız	
Fakülteler	-	-	-	7	2	9	7	2	9
Yüksekokullar	-	-	-	-	-	-	-	-	-
Enstitüler	-	-	-	-	-	-	-	-	-
Meslek Yüksekokullar	4	-	4	5	1	6	9	1	10
Toplam	4	-	4	12	3	15	16	3	19

Tablo 28: Sınıflara Göre Öğrenci Dağılımı

Birim Adı	Hazırlık	1. Sınıf	2. Sınıf	3. Sınıf	4. Sınıf	TOPLAM
Fakülteler	201	1707	1520	1676	2361	7465
Yüksekokullar		563	566	621	749	2499
Enstitüler		307	807	10	14	1138
Meslek YO		1415	7398	-	-	8813
TOPLAM	201	3992	10291	2307	3124	19915

Tablo 29: Öğrenci Kontenjanları

	YGS Kontenjanı	YGS sonucu Yerleşen	Boş Kalan	Doluluk Oranı (%)
Fakülteler	1945	1729	216	88,89
Yüksekokullar	565	511	54	90,44
Meslek Yüksekokulları	2853	1674	1179	58,68
Toplam	5363	3914	1449	72,98

Tablo 30: Disiplin Cezaları

DÖNEM İÇİNDE CEZA ALANLAR							
Uyarma		Kınama		Uzaklaştırma		Çıkarma	
Erkek	Kız	Erkek	Kız	Erkek	Kız	Erkek	Kız
11	2	8	4	13	8	2	-

Tablo 31: Yatay Geçişle Üniversiteye Gelen Öğrenci Sayısı

Birim Adı	Gelen Öğrenci Sayısı
Fakülteler	88
Yüksekokullar	31
Meslek Yüksekokulları	46
TOPLAM	165

Tablo 32: Dikey Geçişle Üniversiteye Gelen Öğrenci Sayısı

Birim Adı	Gelen Öğrenci Sayısı
Fakülteler	42
Yüksekokullar	34
Meslek Yüksekokulları	-
Toplam	76

Tablo 33: Yabancı Uyruklu Öğrencilerin Geldiği Ülkeler ve Birimlere göre Dağılımı

Programı	Geldiği Ülke	Cinsiyeti		Toplam
		Erkek	Kız	
Antrenörlük	Türkmenistan	11	1	12
Antropoloji	Azerbaycan	1	1	2
	Türkmenistan	-	1	1
Arkeoloji	Irak	1	-	1
	Türkmenistan	2	-	2
	Burundi	1	-	1
Beden Eğitimi ve Spor Öğretmenliği	Türkmenistan	7	-	7
Bilgisayar teknolojileri	Azerbaycan	1	-	1
	Türkmenistan	1	-	1
	Suriye	1	-	1
Bitkisel ve Hayvansal Üretim	Azerbaycan	1	-	1
Bilgisayar ve Öğretim Teknolojileri	Pakistan	1	-	1
	Azerbaycan	1	-	1
	Türkmenistan	1	-	1
	Suriye	-	1	1
	Irak	-	1	1
Büro Yönetimi ve Asistanlık	Azerbaycan	2	-	2
	Türkmenistan	2	-	2
	Afganistan	1	-	1
Coğrafya	Türkmenistan	1	1	2
	Azerbaycan	1	1	2
Çocuk Gelişimi	Türkmenistan	-	2	2
	Afganistan	-	1	1
Dış Ticaret	Azerbaycan	1	1	2
	Burkina Faso	1	-	1
Ebelik	Türkmenistan	-	7	7
	Somali	-	2	2
	İran	-	1	1

	Afganistan	-	1	1
Psikolojik Danışmanlık ve Rehberlik	Türkmenistan	1	2	3
	Azerbaycan	2	2	4
	Fransa	1	-	1
	İsviçre	1	-	1
	Almanya	-	1	1
Elektronik ve Otomasyon	Türkmenistan	1	1	2
Elektrik ve Enerji	Türkmenistan	1	-	1
Finans, Bankacılık ve Sigorta	Azerbaycan	1	-	1
	Afganistan	3	-	3
Fizik Tedavi ve Rehabilitasyon	Almanya	2	1	3
	Azerbaycan	1	-	1
	Suriye	1	1	2
	Türkmenistan	2	1	3
Görsel İşitsel Teknikler ve Medya	Suriye	4	1	5
	Türkmenistan	1	-	1
	Uganda	-	1	1
	Afganistan	2	-	2
	Kenya	1	-	1
	Tanzanya	1	-	1
Hemşirelik	Azerbaycan	1	-	1
	Suriye	-	2	2
	Kırgızistan	1	-	1
	Afganistan	1	-	1
	Almanya	1	-	1
	Bangladeş	1	-	1
	Tanzanya	1	-	1
	Yemen	1	-	1
İktisat	Afganistan	1	-	1
	Etiyopya	1	-	1
	Türkmenistan	1	-	1
	Pakistan	2	-	2
	Azerbaycan	-	1	1
	Türkmenistan	2	-	2
	Azerbaycan	1	-	1
Matematik	Pakistan	1	-	1
	Malezya	-	1	1
	Türkmenistan	2	2	4
	Rusya	1	-	1
Mimarlık ve Şehir Planlama	Türkmenistan	1	-	1
	Almanya	-	1	1
Muhasebe ve Vergi	Türkmenistan	1	-	1
	Azerbaycan	4	1	5
Pazarlama ve Reklamcılık	Türkmenistan	1	-	1
	Azerbaycan	4	1	5

Siyaset Bilimi ve Kamu Yönetimi	Suriye	1	-	1
	Afganistan	3	1	4
	Türkmenistan	1	-	1
Spor Yöneticiliği	Türkmenistan	7	-	7
Tarımsal Biyoteknoloji	Türkmenistan	2	-	2
Tarih	Türkmenistan	3	1	4
Tarla Bitkileri	Türkmenistan	1	-	1
	Suriye	1	-	1
Temel Eğitim Sınıf Öğretmenliği	Suriye	-	1	1
	Türkmenistan	1	1	2
Temel Eğitim Okul Öncesi Öğretmenliği	Almanya	-	1	1
	Türkmenistan	4	2	6
Tıbbi Hizmetler ve Teknolojileri	Türkmenistan	1	1	2
Tıp	Almanya	1	7	8
Türk Dili ve Edebiyatı	Türkmenistan	1	1	2
Türkçe ve Sosyal Bilgiler Eğitimi	Azerbaycan	1	3	4
	Türkiye	1	1	2
	Türkmenistan	2	-	2
	Afganistan	1	-	1
Uluslararası İlişkiler	Azerbaycan	1	-	1
	Türkmenistan	4	-	4
	Tayland	-	1	1
	Suriye	-	1	1
	Türkiye	-	1	1
	Etiyopya	1	-	1
	Pakistan	1	-	1
	Irak	1	-	1
	Senegal	1	-	1
Yönetim ve Organizasyon	Azerbaycan	1	-	1
	Suriye	1	-	1
Zootekni	Türkmenistan	1	-	1
Toplam		134	64	198

Tablo 34: Üniversiteden Ayrılan Öğrenci Sayısı

	Kendi İsteği ile Ayrılan	Öğretim Ücreti ve Katkı Payı Yatırmayanlar	Yüksek Öğretimden Çıkarma	Yatay Geçiş	Diğer	Toplam
Fakülteler	141	-	-	114	-	255
Yüksekokullar	48	-	2	34	-	84
Meslek Yüksek Okulu	240	-	-	55	-	295
Enstitüler	26	-	-	1	-	27
TOPLAM	455	-	2	204	-	661

Tablo 35: Mezun Öğrenci Sayıları

Birim Adı	Ahi Evran Üniversitesi Diplomasıyla Mezun Öğrenci Sayısı	2017 Yılı Mezun Öğrenci Sayısı
Eğitim Fakültesi	4.881	573
Fen Edebiyat Fakültesi	2.538	321
İktisadi ve İdari Bilimler Fakültesi	1.235	410
Ziraat Fakültesi	328	100
Beden Eğitimi ve Spor Yüksekokulu	692	127
Fizik Tedavi ve Rehabilitasyon Yüksekokulu	249	70
Sağlık Yüksekokulu	1.361	296
Fen Bilimleri Enstitüsü	200	37
Sosyal Bilimler Enstitüsü	183	27
Kaman Meslek Yüksekokulu	4.857	468
Mucur Meslek Yüksekokulu	2.171	191
Çiçekdağı Meslek Yüksekokulu	993	103
Sağlık Hizmetleri Meslek Yüksekokulu	838	233
Teknik Bilimler Meslek Yüksekokulu	671	179
Sosyal Bilimler Meslek Yüksekokulu	1.250	272
TOPLAM	22.447	3.407

5.2. Rektörlüğe Bağlı Merkezler/ Bölümler

5.2.1. Araştırma ve Uygulama Merkezleri

- ✓ Ahilik Kültürünü Araştırma ve Uygulama Merkezi
- ✓ Sürekli Eğitim Uygulama ve Araştırma Merkezi,
- ✓ Çevre Sorunları Uygulama ve Araştırma Merkezi,
- ✓ Bilgisayar Bilimleri Uygulama ve Araştırma Merkezi,
- ✓ Tarımsal Uygulama ve Araştırma Merkezi,
- ✓ Uzaktan Eğitim Uygulama ve Araştırma Merkezi,
- ✓ Göç ve Yerel Yönetimler Uygulama ve Araştırma Merkezi,
- ✓ Okul Öncesi Eğitimi Uygulama ve Araştırma Merkezi,
- ✓ Psikolojik Danışma ve Rehberlik Uygulama ve Araştırma Merkezi,
- ✓ Çocuk Eğitimi Uygulama ve Araştırma Merkezi,
- ✓ Kariyer Planlama Uygulama ve Araştırma Merkezi,
- ✓ Türkçe ve Yabancı Dil Öğretimi Uygulama ve Araştırma Merkezi,
- ✓ Anadolu Halk Sanatları Uygulama ve Araştırma Merkezi,
- ✓ Fatma Bacı Kadın Çalışmaları Uygulama ve Araştırma Merkezi
- ✓ Merkezi Araştırma ve Uygulama Laboratuvarı,
- ✓ Teknoloji Transfer Ofisi

5.2.2. Bölümler

- ✓ Atatürk İlkeleri ve İnkılap Tarihi Bölümü
- ✓ Enformatik Bölümü
- ✓ Türk Dili Bölümü

5.3. Kültür, Sanat ve Spor Hizmetleri

Tablo 36: Öğrenci Toplulukları

ÖĞRENCİ TOPLULUKLARI	
Ahi Bilişay Topluluğu	Kişisel ve Kariyer Gelişim Topluluğu
Ahi Evran Tema Topluluğu	Kitap-Okur Topluluğu
Ahi Evran Tıp Öğrencileri Topluluğu	Kültür ve Edebiyat Topluluğu
Ahi Hekimler Gelişim ve Düşünce Topluluğu	Milletlerarası Teknik Stajyer Öğrenci Mübadelesi Birliği (IAESTE) Topluluğu
Aikido Topluluğu	Matematik Felsefesi ve Düşüncesi Topluluğu
Akademik Gelişim ve Düşünce Topluluğu	Müzik Topluluğu
Aktif Fikir Topluluğu	Nokta Gelişim Kulübü
Altın Artı Matematik Topluluğu	Öğrenci Değişim Topluluğu
Antropolojik Bilimler Topluluğu	Özgün Düşünce Topluluğu
Arduino Topluluğu	PDR ile Yaşam Topluluğu
Bilişim Teknolojileri Topluluğu	Pdr-Edebiyat Topluluğu

Coğrafya Topluluğu	Pozitif Sahne Tiyatro Topluluğu
Dağcılık ve Arama Kurtarma Topluluğu	Sağlığı Geliştirme ve Sosyal Kazanımlar Topluluğu
Disiplinler Arası Uzlaşma Topluluğu	Sağlıklı Yaşam Kulübü
Doğa Sporları Topluluğu	Sinema Topluluğu
Doğal Afet Arama Kurtarma İlk Yardım (DAKİK) Topluluğu	Sosyal Bilimler Topluluğu
Ebru Topluluğu	Tıbbi Araştırmalar ve Genomik Tıp Topluluğu
Eğitimci Ahiler Topluluğu	Tıp Bilimleri Araştırma Topluluğu
Egzersiz Kulübü	Türk Dünyası Araştırma Topluluğu
Eski Çağ Kültürleri Topluluğu	Türk Dünyası Topluluğu
Evrensel Öğrenci Topluluğu	Türk Edebiyatı Topluluğu
Fen Topluluğu	Türk İslam Medeniyeti Araştırma Topluluğu
Fotoğrafçılık Topluluğu	Türkoloji Topluluğu
Genç Ahiler Topluluğu	Uluslar Arası İlişkiler ve Medeniyet Topluluğu
Genç Girişimciler Topluluğu	Üniversiteli Aktif Öğrenciler Topluluğu
Genç İletişimciler Topluluğu	Yeni Dünya Uluslar Arası İlişkiler Topluluğu
Genç Sağlıkçılar Topluluğu	Yeniler Topluluğu
Genç Yazarlar Topluluğu	Zirai Etkinlik Topluluğu
Genç Yöneticiler Topluluğu	15 Temmuz Tarih ve Düşünce Topluluğu
İnsan Hak ve Hürriyetleri Topluluğu	

Tablo 37: Düzenlenen Kültür ve Spor Faaliyetleri

SIRA NO	TARİH	TOPLULUK VEYA KİŞİ	KONU	KATILACAK KİŞİ	YER
1	13 - 17 .02.2017	Öğrenci	Kongre	Sevcan Pulgat	Antalya
2	23.02.2017	Öğrenci	Görevlendirme	Uğur Kaplan	İstanbul
3	02.03.2017	Türkoloji Topluluğu	Konferans	Ömer Tuğrul İnançer	FEF salonu
4	7 - 11.03.2017	Eskiçağ Kültürleri Topluluğu	Sempozyum	Turgay yaşar Yedidağ	Adana
5	08.03.2017	Ebru Topluluğu	Ebru gösterisi	Sema Etikan	Yunus Market
6	13.03.2017	Türk Dünyası Araştırma Top.	Konferans	Umut Aydemir	Kaman MYO salonu
7	18.03.2017	Türk Dünyası Araştırma Top.	Şiir dinletisi	Umut Aydemir	Kaman Kültür Merkezi
8	22.03.2017	Sağlığı Geliştirme ve Sos. Kaz. Topluluğu	Şiir dinletisi	Harun Çiftçi	FEF salonu
9	16.03.2017	Tema Topluluğu	Fidan dikimi	Sevil Sağlam	Üniversite fidan dikim alanı
10	23.03.2017	Tema Topluluğu	Fidan dikimi	Sevil Sağlam	Kırş. Orman İşl. Müd.
11	24.03.2017	Coğrafya Top.	Gezi	Murat Poyraz	Sevgi Evleri
12	25.03.2017	Fen Top.	Fidan dikimi	Hüseyin Ateş	Üniversite fidan dikim alanı
13	27.03.2017	Eğitimci Ahiler Top.	Konferans	Ayfer ŞAHİN	FEF salonu
14	12 - 14 .03.2017	Öğrenci	Kongre	Merve Karabulut	Sakarya
15	20.03.2017	Konseyl Başkanı	Öğrenci Konseyi Seçimi	Ömer Faruk Akbulut	Ankara
16	31.03 - 02.04.2017	Akademik Gelişim Düş.Top.	Gezi	Vahit Çiriş	Çanakkale
17	06-08.04.2017	Eğitim Fakültesi Öğrencileri	Kongreye katılım	10 öğrenci	Antalya

18	11.04.2017	Genç Yöneticiler Topluluğu	Fidan dikimi	Emine Şener	Üniversite Kampüsü
19	11.04.2017	Tema Topluluğu	Fidan dikimi	Sevil Sağlam	Üniversite fidan dikim alanı
20	12.04.2017	Kişisel ve Kariyer Gelişim Top.	Nevra Erer Seminer	Aysegül Filik	FEF salonu
21	20.04.2017	Evrensel Öğrenci Topluluğu	Kitap dağıtımı	Ertuğrul Güreşçi	Üniversite Kampüsü
22	20.04.2017	Eğitimci Ahiler Topluluğu	20.04.2017	Ayfer ŞAHİN	Üniversite Kampüsü
23	20.04.2017	İHH Topluluğu	Hadis-i şerif dağıtımı	Salih Sarıcaoğlu	Üniversite Kampüsü
24	20.04.2017	İHH Topluluğu	Kutlu Doğum Haftası	Salih Sarıcaoğlu	Üniversite Kampüsü
25	20-21.04.2017	FEF Öğr.	Konferans	Burak Şentürk	Mersin
26	20-21.04.2017	İİBF Öğrencisi	Kongre	Ozan Aktaş	Zonguldak
27	20-21.04.2017	İİBF Öğrencisi	Kongre	Sevcan Pulgat	Zonguldak
28	21.04.2017	Evrensel Öğrenci Topluluğu	Söyleşi	Diler Gür	FEF salonu
29	23.04.2017	İHH Topluluğu	Sevgi evleri ziyareti	Salih Sarıcaoğlu	Kırş. Sevgi Evleri
30	23 - 25.04.2017	Öğrenci	Kongre	Merve Bingöl	Manisa
31	24.04.2017	Fen Topluluğu	Satranç Turnuvası	Hüseyin Ateş	Üniversite Kampüsü
32	24.04.2017	Sağlığı Geliştirme ve Sos. Kaz. Top.	Söyleşi	Sevilay Özbir	FEF salonu
33	25.04.2017	Öğrenci Konseyi	Sabah Namazı Buluşmaları	Öğrenci Konseyi	Kırş. Cacabey camii
34	23-26.04.2017	Eğitim Fakültesi Öğrencileri	Kongre	Ömer Faruk Akbulut	Sakarya
35	27.04.2017	İHH Topluluğu	Kitap Tahlileri Etk.	Salih Sarıcaoğlu	Üniversite Kampüsü
36	27.04.2017	Nokta Gelişim Topluluğu	Sevgi evleri ziyareti	Fatih Deringöz	Kırş. Sevgi Evleri
37	28.04.2017	Eskiçağ Kültürleri Topluluğu	Konferans	Turgay yaşar Yedidağ	FEF salonu
38	30.04.2017	Öğrenci Konseyi	Kitap okuma buluşmaları	Öğrenci Konseyi	Üniversite Kampüsü

39	30.04.2017	Tiyatro Topluluğu	Stant Açma	M.Cemil Topal	Üniversite Kampüsü
40	04.05.2017	Akademik Gelişim Düş.Top.	Konferans	Filiz Akman	FEF salonu
41	04-06.05.2017	Sosyal Bilimler Enstitüsü Öğrencileri	Sempozyum	Zeynep Esen Fatoş Poyraz	Eskişehir
42	04-06.05.2017	Sosyal Bilimler Enstitüsü Öğrencileri	Sempozyum	Turgut Yılmaz	Eskişehir
43	04-06.05.2017	Sosyal Bilimler Enstitüsü Öğrencileri	Kongre	Şafak Yumuşak	Ankara
44	05-07.05.2017	Tıp Fakültesi Öğrencisi	Kongre	Ceren Öztürk	Eskişehir
45	08.05.2017	Özgün Düşünce Topluluğu	Konferans	Yunus Koç	FEF salonu
46	08-10.05.2017	İİBF Öğrencisi	Kongre	Merve Karabulut	Samsun
47	08-10.05.2017	İİBF Öğrencisi	Kongre	Sevcan Pulgat	Samsun
48	08-10.05.2017	İİBF Öğrencisi	Kongre	Fatma Aydemir	Samsun
49	10-12.05.2017	Fotoğrafçılık Topluluğu	Fotoğraf Sergisi	Yasin Söğüt	Mucur Myo
50	10.05.2017	Uluslararası İlişkiler Top.	Konferans	Fırat Purtaş	Yabancı Diller Yüks. Salonu
51	10.05.2017	Egzersiz Kulübü	Yürüyüş Etkinliği	Buket Büyükturan	Kırşehir
52	11.05.2017	Tiyatro Topluluğu	Tiyatro gösterisi	M.Cemil Topal	Kaman Kültür Merkezi
53	11.05.2017	Ahi Hekimler Topluluğu	Sempozyum	3 konuşmacı	FEF salonu
54	11 - 13.05.2017	Öğrenci	Sempozyum	Mihriban Deveci	Erzincan
55	12 - 13.05.2017	Öğrenci	Kongre	Asude Arslan, Buket İşeri	Konya
56	14.05.2017	Doğa Sporları Topluluğu	Gezi	Ayşe Yüksel	Aksaray
57	15.05.2017	Öğrenci Konseyi	Söyleşi	Öğrenci Konseyi	FEF salonu
58	16.05.2017	Tiyatro Topluluğu	Festivale katılım	M.Cemil Topal	İzmir
59	16.05.2017	Öğrenci Konseyi	Söyleşi	Öğrenci Konseyi	FEF salonu
60	17.05.2017	Öğrenci Konseyi	Konferans	Öğrenci Konseyi	FEF salonu

61	20-21.05.2017	Öğrenci Konseyi	Gezi	Öğrenci Konseyi	Bursa
62	22.05.2017	Tiyatro Topluluğu	Gezi	M.Cemil Topal	Mucur
63	22 - 24 .05.2017	Öğrenci	Sempozyum	Mutlu Kürümoğlu	Antalya
64	24-26.05.2017	Eğitim Fakültesi Öğrencileri	Sempozyum	Naile Öğülmüş, Halil Güner	Malatya
65	28-30.09.2017	İİBF Öğrencisi	Sempozyum	Cazibe Aydoğan	Elazığ
66	14.08.2017	Üniversiteli Aktif Öğr. Top.	Stant Açma	Serhat Özdenk	FEF salonu
67	22-25.08.2017	Öğrenci	Sempozyum	Lokman Arı	Antalya
68	06-08.10.2017	Yeniler Topluluğu	Gezi	İslam Sürücü	Çanakkale
69	29.09.2017	Bilişim Teknolojileri Top.	Konferans	Faruk İslim	FEF salonu
70	07-08.10.2017	Doğa Sporları Topluluğu	Kamp Etkinliği	Nurefşan Yüksel	Bolu
71	17.10.2017	Türk İslam Medeniyetleri Top.	Konferans	Uğur Başarmak	FEF salonu
72	24-27.10.2017	Genç Yöneticiler Topluluğu	Stant Açma	Emine Şener	Üniversite Kampusü
73	02.11.2017	Eskiçağ Kültürleri Topluluğu	Konferans	Yaşar Yedidağ	FEF salonu
74	01-03.11.2017	Öğrenci	Kongreye katılım	Suzan Sert	Bursa
75	30-10.11.2017	Doğa Sporları Topluluğu	Stant Açma	Nurefşan Yüksel	Üniversite Kampusü
76	17.11.2017	Genç Girişimciler Topluluğu	Konferans	Hayati Akyol	FEF salonu
77	23.11.2017	Coğrafya Topluluğu	Konferans	İlhan Kayan, Ertğrul Öner	FEF salonu
78	25-26.11.2017	Pozitif Sahne Tiyatro Top.	Tiyatro gösterisi	Mehmet Cemil Topal	FEF salonu
79	29.11.2017	Özgün Düşünce Topluluğu	Konferans	Adem Taşdemir	FEF salonu
80	30.11.2017	Tema Topluluğu	Söyleşi	Tanfer Dinler	FEF salonu
81	30.11.2017	Ahi Hekimler Topluluğu	Konferans	Özkan Önal, Mevlüt Yurtseven	FEF salonu

82	06.12.2017	Antropoloji Topluluğu	Konferans	Erksin Güleç	FEF salonu
83	05-06.12.2017	İnsan Hak ve Hürriyetleri Top.	Stant Açma	Salih Sarıcaoğlu	İİBF Eğitim Fak.
84	08.12.2017	Pdr Edebiyat Topluluğu	Söyleşi	Dilek Avcı, Aydın Güneş, Öznur Bayar	FEF salonu
85	13.12.2017	Pozitif Sahne Tiyatro Top.	Okul Ziyareti	Mehmet Cemil Topal	Merkez Sıdıklı İlkokulu
86	11.12.2017	Pozitif Sahne Tiyatro Top.	Tiyatro gösterisi	Mehmet Cemil Topal	Teknik Bilimler MYO Salonu
87	12.12.2017	Özgün Düşünce Topluluğu	Şeb-i Aruz Törenleri Gezisi	Adem Taşdemir	Konya
88	14.12.2017	Pdr ile Yaşam Topluluğu	Söyleşi	Bilge Esirgen	FEF salonu
89	13.12.2017	Egzersiz Kulübü	Çiğköfte Partisi	Buket Büyükturan	FTR Kış Bahçesi
90	20.12.2017	Genç Yöneticiler Topluluğu	Sinema Günleri Etkinliği	Emine Şener	FEF salonu
91	21.12.2017	Türkoloji Topluluğu	Konferans	Ramazan Korkmaz	FEF salonu
92	22.12.2017	Coğrafya Topluluğu	Sevgi evleri ziyareti	Murat Poyraz	Kırşehir Sevgi Evleri
93	22.12.2017	Türk Dünyası Topluluğu	Konferans	Soyalp Tamçelik, Mazhar Bağlı, Tuğrul İsmayıl	FEF salonu
94	22.12.2017	Yeni Dünya Uluslararası İlişkiler Topluluğu	Ziyaret	Burak Güneş	Ankara Dışişleri Bakanlığı

Tablo 38: Sporcu Bilgileri

	Katılan Spor Dalı Sayısı	Müsabakalara Katılan Kişi Sayısı	Kazanılan Madalya Sayısı	Milli Sporcu Sayısı
Öğrenci	8	89	3	-
Personel	8	8	-	-
Toplam	8	97	3	-

5.4. Öğrenci ve Personel Değişim Hareketliliği

Tablo 39: Yurtdışı Eğitim Programı (ERASMUS) Çerçevesinde Meydana Gelen Hareketlilikler

Bölüm/ Anabilim Dalı	Anlaşmalı Üniversite	Ülke	Öğrenci Öğrenim Hareketliliği		
			Lisans	Yüksek Lisans	Yararlanan Toplam Öğrenci sayısı
Uluslararası İlişkiler	University of Lodz	Polonya	2		7
	The State University of Tetova	Makedonya	2		
	International Balkan University	Makedonya	2		
	Bergische Universität Wuppertal	Almanya	1		
Siyaset Bilimi ve Kamu Yönetimi	Bergische Universität Wuppertal	Almanya	1		1
Matematik	Università Degli Studi di Salerno	İtalya	1		1
Bilgisayar ve Öğretim Teknoloji Eğitimi	AGH University of Science and Technology	Polonya	2		2
Hemşirelik	Utenos Kolegija	Litvanya	4		3
Beden Eğitimi Öğretmenliği	The State University of Tetova	Makedonya	1		1
Okul Öncesi Öğretmenliği	Università Degli Studi Roma Tre	İtalya	1		3
	Janusz Korczak Pedagogical University in Warsaw	Polonya	1		
	Instituto Politecnico de Lisboa	Portekiz	1		
Tarla Bitkileri	UTP University of Science and Technology	Polonya		1	2
	University of South Bohemia in Ceske	Çek Cumhuriyeti	1		
Tarımsal Biyoteknoloji	UTP University of Science and Technology	Polonya	1		2
	University of South Bohemia in Ceske	Çek Cumhuriyeti	1		
Bitki Koruma	UTP University of Science and Technology	Polonya	1		1

Erasmus programı ile öğrencilerimize Avrupa Birliği (AB) ülkelerinde yükseköğretim düzeyinde eğitim alma fırsatı verilmekte, öğretim elemanlarımıza da hem eğitim verme hem de

eğitim alma imkânı sunulmaktadır. Ayrıca önümüzdeki yıllarda bu imkânın daha fazla üniversite ile anlaşma sağlanarak hem alternatiflerin artırılması hem de daha fazla sayıda öğrencimiz ve öğretim elemanımıza sunulabilmesi için çalışmalar devam etmektedir.

5.5. Sağlık Hizmetleri

Üniversitemiz Fizik Tedavi ve Rehabilitasyon Yüksekokulu ile Üniversite hastanemiz arasında imzalanan protokole istinaden, Fizik Tedavi ve Rehabilitasyon Merkezinde yıllık yaklaşık olarak 2.500-3.000 arası hasta, yatılı ve ayaktan tedavi görmektedir.

Merkezimizde bir adet soğuk su havuzu mevcut olup tedavi amaçlı değil üniversitemizin işletmesi bünyesinde sosyal amaçlı hizmet vermektedir. İki adet sıcak su (termal) havuzumuz olup hem hasta tedavileri hem işletme bünyesinde sosyal amaçlı hem de Fizik Tedavi ve Rehabilitasyon Yüksekokulu öğrencilerinin eğitimleri amaçlı kullanılmaktadır. Ayrıca beş adet özel banyo mevcut olup üniversitemizin işletmesi bünyesinde hizmet vermektedir.

6. Yönetim ve İç Kontrol Sistemi

Üst yöneticiler, idarelerinin stratejik planlarının ve bütçelerinin kalkınma planına, yıllık programlara, kurumun stratejik plan ve performans hedefleri ile hizmet gereklerine uygun olarak hazırlanması ve uygulanmasından, sorumlulukları altındaki kaynakların etkili, ekonomik ve verimli şekilde elde edilmesi ve kullanımını sağlamaktan, kayıp ve kötüye kullanımının önlenmesinden, malî yönetim ve kontrol sisteminin işleyişinin gözetilmesi, izlenmesi ve bu Kanunda belirtilen görev ve sorumlulukların yerine getirilmesinden Bakana; mahallî idarelerde ise meclislerine karşı sorumludurlar.

Bakanlıklarda müsteşar, diğer kamu idarelerinde en üst yönetici, il özel idarelerinde vali ve belediyelerde belediye başkanı üst yönetici olarak belirlenmiştir. Üniversitelerde ise üst yönetici rektördür.

Üst yöneticilerin Bakan'a ve TBMM'ye karşı sorumluluğu hesap verme sorumluluğudur. Ayrıca, siyasi sorumluluğu bulunan Bakan ile görev yaptığı kurumdaki harcama yetkilileri ve diğer görevliler arasında üst yönetici bir köprü görevi görecektir. Üst yöneticiler hesap verme

sorumluluğunu harcama yetkilileri, malî hizmetler birimi ve iç denetçiler ile muhasebe yetkilisi aracılığıyla yerine getirirler.

5436 sayılı Kamu Mali Yönetimi ve Kontrol Kanunu ile Bazı Kanun ve Kanun Hükmünde Kararnamelerde Değişiklik Yapılması Hakkında Kanun'un 1'inci maddesi ile değiştirilen haliyle bütçeyle ödenek tahsis edilen her bir harcama biriminin en üst yöneticisi; fakültelerde dekan, enstitülerde enstitü müdürü, yüksekokullarda yüksekokul müdürü, meslek yüksekokullarında meslek yüksekokulu müdürü, daire başkanlıklarında daire başkanları harcama yetkilisidir. Bütçelerinde harcama birimleri sınıflandırılmayan idarelerde harcama yetkisinin, üst yönetici ya da üst yöneticinin belirleyeceği kişiler tarafından düzenleme yapılması öngörülmüştür.

Ahi Evran Üniversitesi Strateji Geliştirme Daire Başkanlığı 5018 sayılı Kamu Mali Yönetim ve Kontrol Kanununun 60'ıncı maddesinde sayılan görev ve mali hizmetleri yürütmek üzere 5436 sayılı Kamu Malî Yönetimi ve Kontrol Kanunu ile Bazı Kanun ve Kanun Hükmünde Kararnamelerde Değişiklik Yapılması Hakkında Kanun'un 15'inci maddesine dayanarak 17/03/2006 tarihinde kurulmuştur. Strateji Geliştirme Daire Başkanlığı, Strateji Geliştirme Birimlerinin Çalışma Usul ve Esasları Hakkında Yönetmeliğe uygun olarak iç yapısını oluşturmakta ve bu esaslar dâhilinde hizmet vermektedir. Strateji Geliştirme Daire Başkanlığı; Bütçe ve Performans Programı Şube Müdürlüğü, Stratejik Planlama ve Yönetim Bilgi Sistemi Şube Müdürlüğü, İç Kontrol ve Ön Mali Kontrol Şube Müdürlüğü, Muhasebe, Kesin Hesap ve Raporlama Şube Müdürlüğü olmak üzere 4 alt birimden oluşmaktadır.

Mevzuat gereği üst yönetim adına; harcama öncesi denetim, danışma ve kontrol birimi olarak görev yapması ve tüm görevlerini üst yöneticiye bağlı olarak yürütmesi gereken Strateji Geliştirme Daire Başkanlığı, diğer tüm idari birimlerimiz gibi Genel Sekreterliğe bağlı olarak gerekli ön mali kontrol görevini ve diğer görevlerini 2017 mali yılı içinde de yerine getirmeye çalışmıştır.

5018 sayılı Kamu Mali Yönetimi ve Kontrol Kanununun 63'üncü maddesi gereği olarak kamu idaresinin çalışmalarına değer katmak ve geliştirmek için kaynakların ekonomiklik, etkililik ve verimlilik esaslarına göre yönetilip yönetilmediğini değerlendirmek ve rehberlik yapmak amacıyla oluşturulması gereken ve üst yöneticiye doğrudan bağlı olarak çalışması öngörülen İç Denetim Birimi Başkanlığı 2015 yılı içerisinde oluşturulmuş olup 2017 yılı içerisinde çalışmalarını sürdürmüştür.

İç kontrol işlemleri anılan kanunun yönetim sorumluluğu gereği “İç Kontrol Ve Ön Mali Kontrole İlişkin Usul ve Esaslar” çerçevesinde harcama birimleri ve Üniversitemiz Strateji Geliştirme Daire Başkanlığı tarafından yürütülmektedir.

2017 yılı itibariyle 13.421 yevmiye düzenlenmiştir. Harcama birimlerinin mal ve hizmet alımlarına ilişkin işlemlerinden 1.000.000,00 TL, yapım işleri için 3.000.000,00 TL ve üzeri tutarlarda olan taahhüt evrakı ve sözleşme tasarıları Kanundan gelen zorunluluk gereği diğer işlemlerde ise Harcama İşlemleri Genelgesi (2017/1) çerçevesinde ön mali kontrole tabi tutulmuştur. Ayrıca Strateji Geliştirme Daire Başkanlığı'nın ilgili birimleri yetkileri kapsamında, 34 harcama biriminin harcama belgelerinin ödeme aşamasında muhasebe ve ön mali kontrol denetimini yapmakla yükümlüdür.

6767 sayılı 2017 Yılı Merkezi Yönetim Bütçe Kanunu'na ve Ayrıntılı Finansman Programına göre bütçe ödeneklerin dağıtımı ve kullanımı idarenin takdir yetkisi doğrultusunda Strateji Geliştirme Daire Başkanlığı tarafından yerine getirilmiştir. Strateji Geliştirme Daire Başkanlığı tarafından ödenek aktarma, ekleme ve tenkis işlemleri mevzuata uygun olarak yerine getirilmiştir.

Üniversitemiz “İç Kontrol Standartları Uyum Eylem Planı” hazırlanmış ve 31.12.2009 tarihli Rektörlük Makamı Olur'u ile yürürlüğe konulmuş ve ilgili yerlere gönderilmiştir. 2015 yılı temmuz ayı içerisinde İç Kontrol Standartları Uyum Eylem Planı Çalışma Grubu ve İç Kontrol İzleme ve Yönlendirme Kurulu oluşturulmuştur. İlki 2015 yılında olmak üzere günümüze kadar üç kez İç Kontrol Standartları Uyum Eylem Planı Değerlendirme Raporu hazırlanarak, Maliye Bakanlığı Bütçe ve Mali Kontrol Genel Müdürlüğüne gönderilmiştir. Kasım ve aralık aylarında, İç Kontrol Standartları Uyum Eylem Planı Çalışma Grubu, birimlerle yüz yüze görüşerek “İç Kontrol Değerlendirme Anketi” yapmıştır. Yapılan anketler sonucunda rapor hazırlanarak Üniversitemiz Üst Yönetimine sunulmuştur. “İç Kontrol İzleme ve Yönlendirme Kurulu Çalışma Esas ve Usulleri Hakkında Yönerge” hazırlanmıştır.

2016 yılı aralık ayında birimlere ikinci kez “İç Kontrol Değerlendirme Anketi” yapılmış, sonuçlar karşılaştırıldığında, Üniversitemizde iç kontrol bilincinin yerleşmeye başladığı ve birimlerin iç kontrol kapsamında faaliyetleri yerine getirdiği gözlemlenmiştir.

“İç Kontrol İzleme ve Yönlendirme Kurulu” 18.05.2016 tarihinde yapmış olduğu toplantıda; 2009 yılında yapılan eylem planının günümüz şartlarına uygun olmadığı, ortaya çıkan ihtiyaçlar doğrultusunda İç Kontrol Standartları Uyum Eylem Planında yer alan 114 eylemin revize edilmesi kararına varmıştır. Bu doğrultuda 31.05.2016 tarihinde Rektörlük

Olur'una istinaden İç Kontrol Standartları Uyum Eylem Planı Revize Komisyonu oluşturulmuştur. Komisyon tarafından periyodik olarak yapılan toplantılar sonucunda İç Kontrol Standartları Uyum Eylem Planı revize edilmiştir. Bunun sonucunda 120 eylemden oluşan Ahi Evran Üniversitesi İç Kontrol Standartları Uyum Eylem Planı yayınlanarak yürürlüğe girmiştir. Birimlerden gerçekleştirme raporları istenmiş, bu bilgiler konsolide edilerek eylemlerin %80'inin tamamlandığı görülmüş ve Maliye Bakanlığına raporlanmıştır.

3. AMAÇ VE HEDEFLER

3.1. İdarenin Amaç ve Hedefleri

SA-1. Paydaşlarla İşbirliği İçerisinde Yerel ve Bölgesel Kalkınmaya Öncülük Etmek

HEDEF 1.1: Bölgedeki potansiyel enerji kaynaklarının etkin kullanımına yönelik 3 adet yeni proje veya faaliyet yapılacaktır.

HEDEF 1.2: Bölgesel tarım ve hayvancılığın geliştirilmesine yönelik büyük ölçekli 10 adet ulusal ve 1 adet uluslararası proje yapılacaktır.

HEDEF 1.3: Sektörel bazda bölgenin ihtiyaç duyduğu nitelikli insan kaynağının yetiştirilmesi için yılda 2 adet yeni bölüm/program açılacaktır.

HEDEF 1.4: Bölgenin doğal, tarihî ve kültürel değerlerini tanıtop geliştirmeye yönelik olarak her yıl 5 adet faaliyet yapılacaktır.

HEDEF 1.5: Yerel ve bölgesel kurum ve kuruluşlarla, ihtiyaç duyulan alanlarda eğitim, araştırma, danışmanlık ve teknik hizmetlerin sunulmasına yönelik olarak her yıl 2 adet protokol imzalanacaktır.

SA-2. Eğitim-Öğretimde Kaliteyi Önceleyen, Ulusal ve Uluslararası Akreditasyona Sahip, Tercih Edilen Üniversiteler Arasına Girmek

HEDEF 2.1: Hâlihazırda eğitim-öğretim ve araştırma faaliyeti yürüten birimlerden 5 tanesinde ulusal veya uluslararası akreditasyon sağlanacaktır.

HEDEF 2.2: Ulusal-uluslararası işbirliği ve değişim programlarına katılım her yıl %10 oranında artırılabacaktır.

HEDEF 2.3: Üniversite giriş sınavında Ahi Evran Üniversitesine yerleştirme dilimini yansıtan oranlar ortalama %2 iyileştirilecektir.

HEDEF 2.4: Üniversitenin tanıtımının yapılması için her yıl ulusal düzeyde 10 ve uluslararası düzeyde 3 etkinlik yapılacaktır.

HEDEF 2.5: Öğretim elemanı başına düşen uluslararası endekslerdeki ortalama yayın sayısı 0,2 puan arttırılacaktır.

HEDEF 2.6: Bölgede ortaöğretimi tamamlayan öğrencilerin Ahi Evran Üniversitesini tercih edebilirliği arttırılacaktır.

SA-3. Sahip Olduğu Kaynakları Etkin ve Verimli Kullanabilen, Yeni Kaynaklar Üretebilen Girişimci Bir Üniversite Olmak

HEDEF 3.1: Üniversite bütçesinin yılsonu ödeneği baz alınarak kullanım oranı %85'e çıkarılacaktır.

HEDEF 3.2: Öğrenci başına düşen altyapısı tamamlanmış fiziki alan büyüklüğü %20 arttırılacaktır.

HEDEF 3.3: Üniversite öz gelirleri her yıl %10 arttırılacaktır.

HEDEF 3.4: Personelin üniversite hizmetlerinden genel memnuniyet oranı her yıl 2 puan arttırılacaktır.

HEDEF 3.5: Üniversite kampüsünün fiziki alt yapısının tamamlanma oranı %60'a çıkarılacaktır.

SA- 4. Özgün ve Nitelikli Araştırmalarla Ulusal ve Uluslararası Düzeyde Bilim, Sanat ve Teknolojiye Katkı Sağlayarak Yenilikçi Üniversite Olmak

HEDEF 4.1: Akademik teşvikten yararlanan öğretim elemanı sayısı %50 arttırılacaktır.

HEDEF 4.2: Üniversitedeki laboratuvar kapasitesi arttırılacaktır.

HEDEF 4.3: Sanatsal faaliyetlerin yürütüleceği 2 adet yeni merkez kurulacaktır.

HEDEF 4.4: Uluslararası düzeyde 3 adet araştırma kurumu ile işbirliği anlaşması yapılacaktır.

HEDEF 4.5: 2018 yılı sonuna kadar Teknoloji Transfer Ofisi kurularak işler hâle getirilecektir.

HEDEF 4.6: Üniversitenin bölgedeki paydaşlarıyla birlikte teknoloji ve yenilik kapasitesinin gelişimine yönelik her yıl 3 adet proje yapılacaktır.

SA- 5. Güçlü Sosyal, Fiziksel ve Yönetmel Altyapısı İle Ulusal ve Uluslararası Standartlarda Kurumsal Bir Kimliğe Sahip Olmak

HEDEF 5.1: E-kampüs projesi 2018 yılı sonuna kadar tamamlanacaktır.

HEDEF 5.2: Kalite Yönetim Sistemi kapsamında 2021 yılı sonuna kadar dokümantasyon işlemleri tamamlanacaktır.

HEDEF 5.3: 2017 yılı sonuna kadar Kurumsal Kimlik Rehberi oluşturularak, bütün personelin rehberde belirlenen standartları benimsemesi sağlanacaktır.

HEDEF 5.4: Güçlü bir web altyapısı oluşturularak 2021 yılına sonuna kadar bütün paydaşların üniversite ile ilgili bütün iş ve işlemlerini çevrimiçi olarak yapabilmesi sağlanacaktır.

HEDEF 5.5: Alt, orta ve üst düzey yöneticilere her yıl bir kere yetkinlik ve kapasite geliştirme eğitimi verilecektir.

HEDEF 5.6: Kurumsallaşmanın temeli olarak iç kontrol sistem sürecini oluşturmak ve geliştirmek.

HEDEF 5.7: Kalite sistemi ile iç kontrol sistemi eşgüdümlü olarak yürütülecektir.

3.2. Temel Politikalar ve Öncelikler

Temel Değerler

1. Tarihi ve kültürel değerlere sahip çıkan,
2. Akıl, ilim ve ahlak ekseninde ahilik ilkelerini benimseyen,
3. Bilimi önceleyen,
4. Yeniliğe ve gelişime açık, çözüm odaklı,
5. Adil, şeffaf, hesap verebilir ve katılımcı yönetim anlayışına sahip olan,
6. Görev ve sorumluluk bilincini aşıl原因an,
7. Kalite ve verimliliği ilke edinen,
8. Etkili iletişimi ilke edinen,
9. Yönetimde kurumsallaşmayı ilke edinen,
10. İnsan odaklı ve toplumsal duyarlılığı olan,
11. Farklılıkları zenginlik olarak kabul eden, hoşgörülü ve özgürlükçü,
12. İşbirliğini ve dayanışmayı teşvik eden, rekabete açık,
13. Etik bilinçlenmeye önem veren,
14. Çevreye duyarlı olan

bir üniversite olmaktır.

Temel Politikalar

- Bölgesel kalkınmaya çok yönlü katkı sağlayarak, toplumsal gelişime öncülük eden bir üniversite olmak,
- Eğitim öğretimde kaliteyi önceleyen, ulusal ve uluslararası alanda akreditasyona sahip üniversiteler arasına girmek,
- İmkân ve kaynaklarını etkili ve verimli yöneten, kurumsal yapıya sahip bir üniversite olmak,
- Etik kurallara dayalı, nitelikli araştırmalar yoluyla, ulusal ve uluslararası düzeyde bilim, sanat ve teknolojiye katkı sağlayan bir üniversite olmak.

4. FAALİYETLERE İLİŞKİN BİLGİ VE DEĞERLENDİRMELER

4.1. Mali Bilgiler

4.1.1. Bütçe Uygulama Sonuçları

Tablo 40: 2017 Yılına İlişkin Bütçe Giderleri

EKONOMİK SINIFLANDIRMA	K.B.Ö.	EKLENEN ÖDENEK	DÜŞÜLEN ÖDENEK	KALAN ÖDENEK GÖND.	TOPLAM ÖDENEK	HARCAMA	HARC./TOP. ÖDENEK
01 Personel Giderleri	64.168.000	9.755.690	3.132.500	542.275	70.248.915	70.189.051	%99.91
02 Sosyal Güv. Kur. Dev. Pri. Gid.	9.173.000	942.900	219.900	0	9.896.000	9.887.918	%99.91
03 Mal ve Hizmet Alım Giderleri	17.512.000	5.450.752	12.000	1.918.649	21.032.103	19.252.625	%91.53
05 Cari Transferler	1.954.000	1.431.875	0	0	3.385.875	3.382.946	%99.91
06 Sermaye Giderleri	41.568.000	40.902.000	0	4.660.000	77.810.000	59.892.041	%76.97
TOPLAM	134.375.000	58.483.217	3.364.400	7.120.924	182.372.893	162.604.581	%89.16

2017 yılında, Maliye Bakanlığı ile yapılan mutabakat neticesinde belirlenen KBÖ'nün %48'i Personel Giderleri, %31'i Sermaye Giderleri , %13'ü Mal ve Hizmet Alım Giderleri, %6'sı Sosyal Güvenlik Kurumlarına Devlet Primi Giderleri ve %2'si Cari Transferlere ayrılmıştır. Buna karşılık, yılsonu toplam ödenek tutarı 182.372.893 TL ve toplam harcama tutarı 162.604.581 TL olup harcamaların yılsonu ödenek miktarına oranı ise % 89.16 oranında gerçekleşmiştir.

2017 yılında ekonomik sınıflandırmaya göre gider gruplarının toplam harcama içerisindeki yüzdesel dağılımına bakıldığında,

01.Personel Giderleri %43

02.Sosyal Güvenlik Kurumu Devlet Prim Gideri %6

03.Mal ve Hizmet Alımları %12

05.Cari Transferler %2

06.Sermaye Giderleri %37 oranında gerçekleşmiştir.

Tablo 41: 2017 Yılına İlişkin Bütçe Gelirleri

	2017 Gelir Tahmini	2017 Gelir Gerçekleşme	Gerçekleşme Oranı (%)
Teşebbüs ve Mülkiyet Gelirleri	4.083.000	4.088.196	%100
Alınan Bağış ve Yardımlar	126.641.000	164.954.309	%130
Diğer Gelirler	3.651.000	3.991.545	%110
TOPLAM	134.375.000	173.034.050	%129

Üniversitemiz 2017 yılında toplam **173.034.050** TL gelir elde etmiş olup, yılbaşında öngörülen **134.375.000** TL'lik gelir %129 oranında gerçekleşmiştir. Gelir gruplarındaki bütçe gerçekleştirmeleri;

- Teşebbüs ve Mülkiyet Gelirleri % 100
- Alınan Bağış ve Yardımlar % 130
- Diğer Gelirler % 110 şeklinde oluşmuştur.

Üniversitemizin ana gelir kaynağını Alınan Bağış ve Yardımlar hesabı altında yer alan Hazine Yardımı tertibi oluşturmaktadır.

Alınan Bağış ve Yardımlarda ortaya çıkan artışın sebebi; geçmiş yıllardan devreden tutarlar ile yıl sonunda personel giderlerini karşılamak için Maliye Bakanlığı tarafından gönderilen ek ödeneklerden kaynaklanmaktadır.

EKONOMİK SINIFLANDIRMAYA GÖRE BÜTÇE GİDERLERİ İÇMALI

KURUMU : 3855 AHİ EVRAN ÜNİVERSİTESİ

YILI: 2017
(TL)

EKONOMİK KOD	AÇIKLAMA	TOPLAM ÖDENEK	GÖNDERİLEN ÖDENEK	BÜTÇE GİDERİ	ÖDENEK ÜSTÜ GİDER	İPTAL EDİLEN ÖDENEK	ERTESİ YILA DEVREDİLEN ÖDENEK
I	II						
01	PERSONEL GİDERLERİ	70.791.190,00	70.189.051,15	70.189.051,15	0,00	602.138,85	0,00
	MEMURLAR	70.107.890,00	69.548.715,50	69.548.715,50	0,00	659.274,50	0,00
	SÖZLEŞMELİ PERSONEL	219.000,00	218.400,01	218.400,01	0,00	590,99	0,00
	GEÇİCİ PERSONEL	458.000,00	415.830,84	415.830,84	0,00	42.169,16	0,00
	DiĞER PERSONEL	6.200,00	6.104,80	6.104,80	0,00	95,20	0,00
02	SOSYAL GÜVENLİK KURUMLARINA DEVLET P	9.896.000,00	9.887.918,74	9.887.918,74	0,00	8.081,26	0,00
	MEMURLAR	9.719.000,00	9.715.396,71	9.715.396,71	0,00	3.603,29	0,00
	SÖZLEŞMELİ PERSONEL	50.000,00	49.140,01	49.140,01	0,00	859,99	0,00
	GEÇİCİ PERSONEL	127.000,00	123.382,02	123.382,02	0,00	3.617,98	0,00
03	MAL VE HİZMET ALIM GİDERLERİ	22.950.752,55	19.252.625,33	19.252.625,33	0,00	3.698.127,22	0,00
	TOKETİME YÖNELİK MAL VE MALZEME ALIMLA	9.724.818,00	7.336.892,07	7.336.892,07	0,00	2.387.925,93	0,00
	YOLLUKLAR	1.033.894,55	897.898,37	897.898,37	0,00	136.028,18	0,00
	GÖREV GİDERLERİ	81.000,00	78.257,23	78.257,23	0,00	2.742,77	0,00
	HİZMET ALIMLARI	10.242.000,00	9.392.182,25	9.392.182,25	0,00	859.817,75	0,00
	TEMSİL VE TANITMA GİDERLERİ	353.000,00	340.896,70	340.896,70	0,00	12.103,30	0,00
	MENKUL MAL, GAYRIMADDİ HAK ALIM, BAKIM İ	1.380.000,00	1.180.335,82	1.180.335,82	0,00	199.664,38	0,00
05	GAYRİMENKUL MAL BAKIM VE ONARIM GİDERİ	136.000,00	36.155,09	36.155,09	0,00	99.844,91	0,00
	GÖREV ZARARLARI	3.385.875,00	3.382.946,67	3.382.946,67	0,00	2.928,33	0,00
	CARI TRANSFERLER	2.827.000,00	2.824.071,87	2.824.071,87	0,00	2.928,33	0,00
	KAR AMACI GÜTMİYEN KURULUŞLARA YAPIL	467.000,00	467.000,00	467.000,00	0,00	0,00	0,00
	HANE HALKINA YAPILAN TRANSFERLER	91.875,00	91.875,00	91.875,00	0,00	0,00	0,00
06	SERMAYE GİDERLERİ	82.470.000,00	59.892.041,93	59.892.041,93	0,00	22.577.958,07	0,00
	MAMUL MAL ALIMLARI	18.820.000,00	6.924.855,00	6.924.855,00	0,00	11.895.345,00	0,00
	GAYRİ MADDİ HAK ALIMLARI	1.760.000,00	203.558,89	203.558,89	0,00	1.556.441,31	0,00
	GAYRİMENKUL SERMAYE ÖRETİM GİDERLERİ	60.600.000,00	52.036.660,58	52.036.660,58	0,00	8.563.439,44	0,00
	GAYRİMENKUL BÜYÜK ONARIM GİDERLERİ	1.190.000,00	727.267,68	727.267,68	0,00	462.732,32	0,00
	GENEL TOPLAM	189.493.817,55	162.604.583,82	162.604.583,82	0,00	26.889.233,73	0,00

Form: 302

06-02-18.09:13:04

1 / 1

KURUMSAL SINIFLANDIRMAYA GÖRE BÜTÇE GİDERLERİ İCMALI

YILI: 2017
(TL)

KURUMU : 3855 Ahi Evran Üniversitesi

I	KURUMSAL KOD			AÇIKLAMA	TOPLAM ÖDENEK	GÖNDERİLEN ÖDENEK	BÜTÇE GİDERİ	ÖDENEK ÜSTÜ GİDER	İPTAL EDİLEN ÖDENEK	ERTESİ YILA DEVREDİLEN ÖDENEK
	II	III	IV							
38	55	00	01	AHI EVRAN ÜNİVERSİTESİ AHI EVRAN ÜNİVERSİTESİ ÜST YÖNETİM, İDARI VE AKADEMİK BİRİ GENEL TOPLAM	189.493.817,55 189.493.817,55 189.493.817,55 189.493.817,55	162.604.583,82 162.604.583,82 162.604.583,82 162.604.583,82	162.604.583,82 162.604.583,82 162.604.583,82 162.604.583,82	0,00 0,00 0,00 0,00	26.889.233,73 26.889.233,73 26.889.233,73 26.889.233,73	0,00 0,00 0,00 0,00

Form: 333

1 / 1

06-02-18 09:13:30

FONKSİYONEL SINIFLANDIRMAYA GÖRE
YIL İÇİNDE VE MAHSUP DÖNEMİNDE YAPILAN BÜTÇE GİDERLERİ İCMALİ

YILI : 2017
(TL)

KURUMU : 3855 AHI EVRAN ÜNİVERSİTESİ

KODU	AÇIKLAMA	YILI BÜTÇE GİDERİ	MAHSUP DÖNEMİ BÜTÇE GİDERİ	TOPLAM BÜTÇE GİDERİ
01	GENEL KAMU HİZMETLERİ	15.666.008,34	0,00	15.666.008,34
03	KAMU DÜZENİ VE GÜVENLİK HİZMETLERİ	3.941.543,44	0,00	3.941.543,44
07	SAĞLIK HİZMETLERİ	5.268.840,83	0,00	5.268.840,83
08	DİNLENME, KÜLTÜR VE DİN HİZMETLERİ	3.767.981,71	0,00	3.767.981,71
08	EĞİTİM HİZMETLERİ	133.940.209,40	0,00	133.940.209,40
	GENEL TOPLAM	162.604.583,82	0,00	162.604.583,82

Form: 3/7

06-02-18 09:18:01

BÜTÇE GELİRLERİ KESİN HESAP CETVELİ

KURUMU : 3855 AHI EVRAN ÜNİVERSİTESİ

YIL : 2017
(TL)

EKONOMİK KODLAR	BÜTÇE GELİRİ TAHMİNİ		TAHAKKUK			TAHSİLAT			ERTEŞİ YILA DEVREDİLEN TAHAKKUK ARTIŞI	NET TAHSİLAT	NET TAHSİLATIN TAHMİNİ ORANI (%)
	I	II	III	IV	GEÇEN YILDAN DEVREDEN TAHAKKUK ARTIŞI	YILLY TAHAKKUKU	TOPLAM TAHAKKUK	TAHSİLAT			
03		4.483.000,00		459.121,48	4.601.228,13	5.080.349,61	4.135.956,59	47.760,85	4.088.195,74	924.393,02	91,19
01	TEŞEBBÜS VE MÜLKİYET Ç	4.410.000,00	0,00	0,00	3.615.227,55	3.615.227,55	3.615.227,55	47.760,85	3.567.466,70	0,00	80,89
01	Mal Satış Gelirleri	10.000,00	0,00	0,00	17.161,00	17.161,00	17.161,00	0,00	17.161,00	0,00	171,61
01	Şartname Basılı Evrak Form	10.000,00	0,00	0,00	17.161,00	17.161,00	17.161,00	0,00	17.161,00	0,00	171,61
02	Hizmet Gelirleri	4.400.000,00	0,00	0,00	3.598.066,55	3.598.066,55	3.598.066,55	47.760,85	3.550.305,70	0,00	80,69
03	Avukatlık Vekâlet Ücreti Gelir	0,00	0,00	0,00	4.862,48	4.862,48	4.862,48	0,00	4.862,48	0,00	0,00
29	Organ ve Yaygın Öğretimden	650.000,00	0,00	0,00	755.121,92	755.121,92	755.121,92	0,00	755.121,92	0,00	116,17
31	İkinci Öğretimden Elde Edilen	3.500.000,00	0,00	0,00	2.866.012,75	2.866.012,75	2.866.012,75	47.760,85	2.818.251,90	0,00	74,81
36	Sosyal Tesis İşletme Gelirleri	220.000,00	0,00	0,00	0,00	0,00	0,00	0,00	0,00	0,00	0,00
88	687 Sayılı KHK Kapsamında	0,00	0,00	0,00	142.407,90	142.407,90	142.407,90	0,00	142.407,90	0,00	0,00
99	Diğer hizmet gelirleri	30.000,00	0,00	0,00	29.661,50	29.661,50	29.661,50	0,00	29.661,50	0,00	98,87
06	KİRA GELİRLERİ	73.000,00	459.121,48	986.000,58	1.445.122,06	1.445.122,06	520.729,04	0,00	520.729,04	924.393,02	713,33
01	Taşınmaz Kiraları	73.000,00	459.121,48	941.000,58	1.400.122,06	1.400.122,06	475.729,04	0,00	475.729,04	924.393,02	651,68
01	Lojman Kira Gelirleri	32.000,00	0,00	31.158,83	31.158,83	31.158,83	31.158,83	0,00	31.158,83	0,00	97,37
99	Diğer Taşınmaz Kira Gelirleri	41.000,00	459.121,48	909.841,75	1.368.963,23	1.368.963,23	444.570,21	0,00	444.570,21	924.393,02	1.084,32
03	On İzin, İrtifak Hakkı ve Ku	0,00	0,00	45.000,00	45.000,00	45.000,00	45.000,00	0,00	45.000,00	0,00	0,00
02	İrtifak Hakkı Gelirleri	0,00	0,00	45.000,00	45.000,00	45.000,00	45.000,00	0,00	45.000,00	0,00	0,00
04	ALINAN BAĞŞ VE YARD.İLE	126.641.000,00	45.382.434,08	155.465.875,11	200.848.309,19	200.848.309,19	164.954.309,19	0,00	164.954.309,19	35.894.000,00	130,25
02	Cari	126.641.000,00	45.382.434,08	155.344.000,00	200.726.434,08	200.726.434,08	164.832.434,08	0,00	164.832.434,08	35.894.000,00	130,16
01	MERKEZİ YÖNETİM BÜTÇE:	85.141.000,00	33.432.434,08	106.844.000,00	140.276.434,08	140.276.434,08	111.382.434,08	0,00	111.382.434,08	28.894.000,00	130,82
01	Hazine yardımı	85.141.000,00	33.432.434,08	106.844.000,00	140.276.434,08	140.276.434,08	111.382.434,08	0,00	111.382.434,08	28.894.000,00	130,82
02	Sermaye	41.500.000,00	11.950.000,00	48.500.000,00	60.450.000,00	60.450.000,00	53.450.000,00	0,00	53.450.000,00	7.000.000,00	128,80
01	Hazine yardımı	41.500.000,00	11.950.000,00	48.500.000,00	60.450.000,00	60.450.000,00	53.450.000,00	0,00	53.450.000,00	7.000.000,00	128,80
05	PROJE YARDIMLARI	0,00	0,00	121.875,11	121.875,11	121.875,11	121.875,11	0,00	121.875,11	0,00	0,00
01	Cari	0,00	0,00	121.875,11	121.875,11	121.875,11	121.875,11	0,00	121.875,11	0,00	0,00
02	Özel Bütçeli Kurulardan Alın	0,00	0,00	0,11	0,11	0,11	0,11	0,00	0,11	0,00	0,00
13	YÖK Burs Destekleri	0,00	0,00	0,11	0,11	0,11	0,11	0,00	0,11	0,00	0,00
05	DIĞER GELİRLER	3.251.000,00	63.888,21	6.052.843,01	6.116.731,22	6.116.731,22	3.991.596,48	51,63	3.991.544,85	2.125.134,74	122,78
01	FAİZ GELİRLERİ	366.000,00	0,00	452.995,24	452.995,24	452.995,24	452.219,00	0,00	452.219,00	776,24	123,56
01	Diğer Faizler	366.000,00	0,00	452.995,24	452.995,24	452.995,24	452.219,00	0,00	452.219,00	776,24	123,56
01	Kişilerden Alacaklar Faizleri	0,00	0,00	2.038,69	2.038,69	2.038,69	1.262,45	0,00	1.262,45	776,24	0,00
03	Mevduat Faizleri	366.000,00	0,00	450.956,55	450.956,55	450.956,55	450.956,55	0,00	450.956,55	0,00	123,21
02	KİŞİ VE KURUMLARDAN AL	120.000,00	0,00	707.578,85	707.578,85	707.578,85	707.578,85	0,00	707.578,85	0,00	589,65
06	120.000,00	0,00	0,00	707.578,85	707.578,85	707.578,85	707.578,85	0,00	707.578,85	0,00	589,65
16	Araştırma Projeleri Gelirleri P	10.000,00	0,00	707.578,85	707.578,85	707.578,85	707.578,85	0,00	707.578,85	0,00	589,65
03	PARA CEZALARI	10.000,00	0,00	40.896,38	40.896,38	40.896,38	40.896,38	0,00	40.896,38	0,00	408,96
02	İdari Para Cezaları	10.000,00	0,00	16.816,38	16.816,38	16.816,38	16.816,38	0,00	16.816,38	0,00	168,16
99	Diğer İdari Para Cezaları	10.000,00	0,00	16.816,38	16.816,38	16.816,38	16.816,38	0,00	16.816,38	0,00	168,16

Form: 4
1/2

BÜTÇE GELİRLERİ KESİN HESAP CETVELİ

KURUMU : 3855 AHI EVRAN ÜNİVERSİTESİ

YIL : 2017
(TL)

EKONOMİK KODLAR	AÇIKLAMA	BÜTÇE GELİRİ TAHMİNİ	TAHAKKUK			TAHSİLAT			ERTESİ YILA DEVREDİLEN TAHAKKUK ARTIĞI	NET TAHSİLATIN TAHMİNİ ORANI (%)
			GEÇEN YILDAN DEVREDEN TAHAKKUK ARTIĞI	YILI TAHAKKUKU	TOPLAM TAHAKKUK	TAHSİLAT	BÜTÇE GELİRLERİNDEN RED VE İADELER	NET TAHSİLAT		
I	II	III	IV							
05	03	3.251.000,00	63.888,21	6.052.843,01	6.116.731,22	3.991.596,48	51,63	2.125.134,74	3.991.544,85	0,00
		10.000,00	0,00	40.896,38	40.896,38	40.896,38	0,00	0,00	40.896,38	0,00
		0,00	0,00	24.080,00	24.080,00	24.080,00	0,00	0,00	24.080,00	0,00
		0,00	0,00	24.080,00	24.080,00	24.080,00	0,00	0,00	24.080,00	0,00
09	01	2.755.000,00	63.888,21	4.851.372,54	4.915.260,75	2.790.902,25	51,63	2.124.358,50	2.790.850,62	101,30
		2.755.000,00	63.888,21	4.851.372,54	4.915.260,75	2.790.902,25	51,63	2.124.358,50	2.790.850,62	101,30
		0,00	0,00	31.375,00	31.375,00	31.375,00	0,00	0,00	31.375,00	0,00
		70.000,00	16.282,14	37.058,88	53.341,13	41.561,23	0,00	11.778,90	41.561,23	59,37
		2.504.000,00	0,00	2.285.869,00	2.285.869,00	2.285.869,00	0,00	0,00	2.285.869,00	91,28
		181.000,00	47.606,07	2.496.869,55	2.544.575,62	431.997,02	51,63	2.112.578,60	431.945,39	238,64
		134.375.000,00	45.905.443,77	166.119.946,25	212.025.390,02	173.081.862,26	47,812,48	38.943.527,76	173.034.049,78	128,77
	GENEL TOPLAM									

06-FEB-18 09:15 AM

Form: 4
2/2

KARŞILAŞTIRMALI BÜTÇE GELİRLERİ KESİN HESAP CETVELİ

YILI : 2017
(1000 TL)

KURUMU : 3855 AHİ EVRAN ÜNİVERSİTESİ

EKONOMİK KODU	AÇIKLAMA	2015 YILI				2016 YILI				2017 YILI			
		BÜTÇE GELİRİ TAHMİNİ (1)	TOPLAM TAHAKKUK (2)	NET TAHSİLAT (3)	TAHSİL ORANI (%) (2/1)	BÜTÇE GELİRİ TAHMİNİ (4)	TOPLAM TAHAKKUK (5)	NET TAHSİLAT (6)	TAHSİL ORANI (%) (5/4)	BÜTÇE GELİRİ TAHMİNİ (7)	TOPLAM TAHAKKUK (8)	NET TAHSİLAT (9)	TAHSİL ORANI (%) (8/7)
03	TEŞEBBÜS VE MÜLKİYET GELİRLERİ	6.482	4.819	3.880	72	4.480	4.331	3.321	87	4.483	6.060	4.088	81
01	MAL VE HİZMET SATIŞ GELİRLERİ	5.412	3.710	3.574	68	4.380	3.544	3.593	82	4.410	3.515	3.667	81
06	RİZA GELİRLERİ	80	509	305	381	1.136	687	228	285	73	1.445	621	713
04	ALINAN BAĞ VE YARDI İLE ÖZEL GELİRLER	86.604	106.312	68.317	82	111.777	183.738	118.568	108	128.841	200.848	184.864	130
02	MERKEZİ YÖNETİM BÜTÇESİNE	85.504	105.301	53.307	62	111.777	153.709	118.335	105	125.541	200.725	184.832	130
05	PROJE YARIMLARI	11	11	11	100	11	25	25	225	122	122	122	100
06	Diğer Gelirler	2.088	6.480	6.418	268	2.668	6.624	6.480	214	3.251	8.117	3.882	123
01	FAİZ GELİRLERİ	151	864	864	572	171	829	829	485	366	453	462	124
02	RAJİ VE KURUMLARDAN ALINAN	96	1.643	1.543	1.712	110	1.866	1.866	1.596	130	708	708	590
03	PARA CEZALARI	10	33	33	325	10	17	17	168	10	41	41	405
09	Diğer Çeşitli Gelirler	1.841	2.540	2.875	156	2.285	2.813	2.749	121	2.755	4.915	2.781	101
	GENEL TOPLAM	83.084	116.410	82.712	87	118.783	173.894	127.837	107	134.375	212.026	173.034	128
08	RED VE İADELER (-)			37				61				48	
5	Diğer Gelirler			35				51				48	
3	TEŞEBBÜS VE MÜLKİYET												

Form : 43

08-02-18 08:16:21

Tablo 42: 2016–2017 Karşılaştırmalı Toplam Bütçe Giderleri

	2016	2017
Personel Giderleri	59.614.564	70.189.051
SGK. Devlet Primi Giderleri	8.535.392	9.887.918
Mal ve Hizmet Alım Giderleri	16.686.967	19.252.625
Cari Transferler	2.206.304	3.382.946
Sermaye Giderleri	46.383.086	59.892.041
TOPLAM	133.426.313	162.604.581

Yukarıdaki tablodan da anlaşılacağı üzere 2016 ve 2017 mali yıllarında en yüksek harcama Personel Giderleri kaleminde olmuştur. Bunun nedeni Üniversitemizin her yıl akademik ve idari personel sayısının artması ve personel maaşlarına yapılan zamlardır. 2017 yılında Sermaye Giderleri tertiplerinde meydana gelen yaklaşık %30'luk artışın sebebi ise 2017 yılı içerisinde binaların yapımı için gerekli olan yatırım harcamalarındaki artıştan kaynaklanmaktadır.

Tablo 43: 2016–2017 Karşılaştırmalı Toplam Bütçe Giderleri

	2016	2017
Teşebbüs ve Mülkiyet Gelirleri	3.821.028	4.088.196
Alınan Bağış ve Yardımlar	118.355.637	164.954.309
Faizler, Paylar ve Cezalar	5.460.462	3.991.545
TOPLAM	127.637.127	173.034.050

Yukarıdaki tablodan da anlaşılacağı üzere 2016 ve 2017 mali yıllarından en yüksek gelir Alınan Bağış ve Yardımlar kaleminde oluşmuştur. 2017 yılında merkezi yönetim bütçesinden üniversitemize ayrılan ödenek toplamı 134.375.000 TL'dir.

2017 YILI PROJE UYGULAMALARI**Tablo 44: Genel Yatırım Uygulama Durumu**

SEKTÖR	2017 KBÖ	2017 EKLENEN	2017 TOPLAM ÖDENEK	2017 GERÇEKLEŞME	ORAN (GERÇEKLEŞME /TOPLAM ÖDENEK)
EĞİTİM VE YÜKSEKÖĞRETİM	31.000.000	35.410.000	66.410.000	52.133.287	78,50%
EĞİTİM-BEDEN EĞİTİMİ VE SPOR	3.000.000	0	3.000.000	2.159.913	72,00%
SAĞLIK	7.500.000	2.000.000	9.500.000	5.298.840	55,78%
DKH TEKNOLOJİK ARAŞTIRMA	68.000	232.000	300.000	300.000	100,00%
TOPLAM	41.568.000	37.642.000	79.210.000	59.892.040	75,61%

Eğitim ve Yükseköğretim Sektörü**Tablo 45: Çeşitli Ünitelerin Etüt Projesi**

Proje Adı: Çeşitli Ünitelerin Etüt Projesi				
Proje No: 2017H031210				
Yılı	Proje Ödeneği	Revize Ödenek	Harcama	Gerçekleşme Oranı (H/RÖ)
2017	500.000	500.000	230.690	%46

50 m²'lik Bayrak Direği, Kapalı Halı Saha, Ana Nizamiye Giriş Kapısı, Peyzaj Suyu Getirme ve Kütüphane Binası Projeleri tamamlanmıştır.

Tablo 46: Kampüs Alt Yapısı

Proje Adı: Kampüs Alt Yapısı				
Proje No: 2008H030500				
Yılı	Proje Ödeneği	Revize Ödenek	Harcama	Gerçekleşme Oranı (H/RÖ)
2017	3.000.000	4.000.000	3.004.897	%75

AEÜ-2 ve 3. lokasyonda Sondaj Kuyusu Açım ve Yapım İşleri tamamlanmıştır. Kuyuların ruhsat işlemleri devam etmektedir. Nizamiye Güvenlik Amirliği ve Jeneratör İstinat Duvarı Yapılması İşleri tamamlanmıştır. Mucur Meslek Yüksekokulu 400 kVA ve Ziraat Fakültesi 160 kVA Trafo Yapılması işi %100'ü tamamlanmıştır. Üniversitemize ait tahsisli alanlarda Tel Çit Yapım işinin %45'i tamamlanmıştır.

Tablo 47: Derslik ve Merkezi Birimler Proje Ödeneği

Proje Adı: Derslik ve Merkezi Birimler				
Proje No: 2008H030510				
Yılı	Proje Ödeneği	Revize Ödenek	Harcama	Gerçekleşme Oranı (H/RÖ)
2017	22.600.000	40.100.000	41.342.220	%103

TOKİ'nin yürüttüğü 1.Etap Yabancı Diller Yüksekokulu-Rektörlük Binası inşaatı Üniversitemiz tarafından teslim alınmış olup, kullanıma açılmıştır. TOKİ 2. Etap (Eğitim Fakültesi-Mühendislik Mimarlık Fakültesi-Kongre ve Kültür Merkezi-Ziraat Fakültesi-Çiçekdağı Meslek Yüksekokulu) yeniden ihale edilmiş olup, yüklenici firmaya iş yeri teslimini 01.06.2016 tarihinde gerçekleştirmiştir. Morfoloji binası iş yeri teslimi 16.05.2017 tarihinde yapılmıştır. Çalışmalar devam etmektedir.

Tablo 48: Muhtelif İşler Proje Ödeneği

Proje Adı: Muhtelif İşler (Hizmet Binaları ve Tesisleri Büyük Onarım Giderleri, Taşıt Alımı, Büro ve İşyeri Mefruşat Alımı, Bilgisayar Alımı, Büro Makine ve Teçhizat Alımı, Laboratuvar Malzemesi Alımı, Yazılım alımı)				
Proje No: 2017H032220				
Yılı	Proje Ödeneği	Revize Ödenek	Harcama	Gerçekleşme Oranı (H/RÖ)
2017	3.000.000	9.420.000	6.655.540	%70

Üniversitemiz akademik ve idari birimlerine bakım onarım ve tadilat işleri, Kaman Meslek Yüksekokulu, Mucur Meslek Yüksekokulu ve Eğitim Fakültesi D Blok güçlendirme işi ve çeşitli giderler karşılanmıştır. Laboratuvar malzemesi, bilgisayar alımı, büro makine ve teçhizat alımı, bilgisayar alımı ve mefruşat alımı gerçekleştirilmiştir.

Tablo 49: Yayın Alımı Proje Ödeneği

Proje Adı: Yayın Alımı				
Proje No: 2017H032230				
Yılı	Proje Ödeneği	Revize Ödenek	Harcama	Gerçekleşme Oranı (%)
2017	900.000	900.000	899.942	%100

Yayın Alımı projesi kapsamında;

- 1782 adet basılı kitap alımı,
- 269 adet elektronik kitap alımı,
- 26 adet elektronik kaynak (e-kitap, e-dergi, e-tez vb. veri tabanları) 2017 yılı için 1 yıllık abone olunmuştur.

Tablo 50: Üniversite Bilgi Yönetim Sistemi Proje Ödeneği

Proje Adı: Üniversite Bilgi Yönetim Sistemi				
Proje No: 2017H032235				
Yılı	Proje Ödeneği	Revize Ödenek	Harcama	Gerçekleşme Oranı (%)
2017	1.000.000	10.490.000	0	%0

Üniversitemiz e-kampüs projesi için 2017 yılında proje ödeneği ayrılmış ve ihaleye çıkılabilmesi 10.490.000 TL ödenek eklenmiştir. Fakat ihale süreçlerinde yaşanan aksaklıklar ve gecikmelerden dolayı 2017 yılında harcama yapılamamıştır.

Eğitim – Beden Eğitimi ve Spor Sektörü

Tablo 51: Açık ve Kapalı Spor Tesisleri Proje Ödeneği

Proje Adı: Açık ve Kapalı Spor Tesisleri				
Proje No: 2007H050090				
Yılı	Proje Ödeneği	Revize Ödenek	Harcama	Gerçekleşme Oranı (H/RÖ)
2017	3.000.000	3.000.000	2.159.914	%72

Stadyum ve Maraton Tribünü çalışmaları devam etmektedir. Kapalı Halı Saha yapım işinin 17.10.2017 tarihinde geçici kabulü yapılmıştır. Kapalı Halı Saha %100, Stadyum %90, Maraton Tribünü ise %63 oranında tamamlanmıştır.

Sağlık Sektörü**Tablo 52: FTR Hastanesi Proje Ödeneği**

Proje Adı: FTR Hastanesi				
Proje No: 2014I000050				
Yılı	Proje Ödeneği	Revize Ödenek	Harcama	Gerçekleşme Oranı (H/RÖ)
2017	7.500.000	9.500.000	5.298.840	%55

Yüklenici firma ile sözleşme imzalanarak 09.05.2016 tarihinde iş yeri teslimi yapılmıştır. Fiziki gerçekleşme %47 oranında tamamlanmıştır. Çalışmalar devam etmektedir.

DKH Teknolojik Araştırma Sektörü**Tablo 53: Rektörlük Bilimsel Araştırma Projeleri Ödeneği**

Proje Adı: Rektörlük Bilimsel Araştırma Projeleri				
Proje No: 2017K120130				
Yılı	Proje Ödeneği	Revize Ödenek	Harcama	Gerçekleşme Oranı (%)
2017	68.000	300.000	300.000	%100

2017 yılı sonuna kadar Yapılan harcamalarda yıl içerisinde toplamda 420 adet BAP projesi desteklenmiştir.

2017 YILI KAMU YATIRIMLARI ÖZET TABLOSU

Kurum Adı: AHİ EVRAN ÜNİVERSİTESİ

Bütçe Türü: Özel Bütçe

2017 Yılı Fiyatlarıyla, Bin TL

Sektör	Proje Sayısı	Proje Tutarı		2016 Sonu Kümülatif Harcama			2017 Yılı Program Ödenek			2017 Yılı Revize Ödenek			2017 Yılı Başından Dönem Sonuna Kadar Nakdi Gerçekleşme		
		Dış	Toplam	Dış		Toplam	Dış		Toplam	Dış		Toplam	Dış		Toplam
				Kredi	Özkaynak		Kredi	Özkaynak		Kredi	Özkaynak		Kredi	Özkaynak	
Eğitim	6		273.601		181.545	181.545		31.000	31.000		66.410	66.410		52.133	52.133
Sağlık	1		35.320		7.912	7.912		7.500	7.500		9.500	9.500		5.299	5.299
Spor	1		34.000		27.902	27.902		3.000	3.000		3.000	3.000		2.160	2.160
D.Kamu Hizm.	1		68		-	-		68	68		300	300		300	300
<i>-İktisadi</i>															
<i>-Sosyal</i>	1		68		-	-		68	68		300	300		300	300
TOPLAM	9		342.989		217.359	217.359		41.568	41.568		79.210	79.210		59.892	59.892

Yatırım Uygulamalarında Karşılaşılan Temel Sorunlar

1. Ödeneklerin Ayrıntılı Finansman Programı çerçevesinde 3'er aylık dönemler halinde serbest bırakılmasına bağlı olarak önceden öngörüsü yapılamayan bazı acil ve zorunlu ihtiyaçlar zamanında giderilememektedir.
2. Bakanlık tarafından onaylanan Ayrıntılı Finansman Programında Yayın Alımları ödeneklerinin tüm yıla dağıtılması sonucu Yayın alımlarında abonelik açısından sıkıntı yaşanmaktadır.
3. Materyal çeşitliliği ve maliyetlerindeki artış sebebiyle her yıl talepler farklılık göstermekte ve kütüphane bütçesi bu doğrultuda yetersiz kalmaktadır.

Öneriler:

1. Yatırım projelerine ait ödeneklerin tamamının yerine ve zamanına göre serbest bırakılması projenin tüm yönleriyle yapılıp uygulanmasını sağlayacaktır.
2. Kütüphaneler, bilgi üretimine hizmet eden birimler olduğu için, eğitim ve öğretim faaliyetlerinin en önemli girdileri arasında olduğu bilinmelidir. Bunun için kütüphanenin önemini kavranması ve gerekli yatırımın yapılması sağlanmalıdır.

4.1.2. Mali Denetim Sonuçları

Denetim, iç ve dış denetim olmak üzere ikiye ayrılır. Üniversitemizde harcama öncesi denetim görevi harcama birimlerinde işlemlerin gerçekleştirilmesi aşamasında yapılan kontroller ile Strateji Geliştirme Daire Başkanlığı Ön Mali Kontrol Birimi tarafından yapılan kontrol faaliyetleri olarak yürütülmektedir. Ancak Üniversitemizin hızlı bir büyüme sürecinden geçmesi ve buna paralel olarak her geçen gün ihtiyaçların artması nedeniyle mevcut personel sayısı yetersiz kalmaktadır. Bu nedenle ön mali kontrol faaliyetleri yürütülmesinde ciddi zorluklarla karşılaşılmaktadır. Ancak sistemli bir kontrol yapılmamakla birlikte mevzuatın öngördüğü genel kontrollerin yapılabilmesi için azami gayret gösterilmiştir.

Ayrıca kamu idarelerinin çalışmalarına değer katmak ve geliştirmek için kaynakların ekonomiklik, etkililik ve verimlilik esaslarına göre yönetilip yönetilmediğini değerlendirmek ve rehberlik yapmak amacıyla bağımsız, nesnel güvence sağlamak ve danışmanlık faaliyetlerini yürütmek üzere ihdas edilen iç denetim birimi Üniversitemizde 2015 yılı içerisinde

oluşturulmuş ve 2016 yılı içerisinde denetime başlanmıştır. 2017 yılında da denetimler yapılmış fakat henüz sonuçlandırılmamıştır.

Üniversitemizde harcama sonrası dış denetimi, genel yönetim kapsamındaki kamu idarelerinin hesap verme sorumluluğu çerçevesinde yönetimin mali faaliyet karar ve işlemlerinin; kanunlara, kurumsal amaç, hedef ve planlara uygunluk yönünden incelenmesi ve sonuçlarının TBMM'ye raporlanmasından sorumlu olan Sayıştay Başkanlığı tarafından yürütülmektedir.

4.2. Performans Sonuçları

4.2.1. Bilimsel Yayın Faaliyetine İlişkin Bilgiler

Tablo 54: Yayınlarla İlgili Faaliyet Bilgileri

Yayın Türü			Sayısı
Uluslararası Makale			567
Ulusal Makale	Türkçe	207	262
	Yabancı Dilde	55	
Uluslararası Bildiri			1134
Ulusal Bildiri			207
Kitap			104+4 kitap bölümü

Tablo 55: Editörlük ve Hakemlik Yapan Öğretim Üyesi Sayısı ve Yayın Sayısı

Editörlük/Hakemlik Yapan Öğretim Üyesi Sayısı	Editörlük/Hakemlik Yapılan Kitap Sayısı	Dergi Hakemliği Yapan Öğretim Üyesi Sayısı	Hakemliği Yapılan Dergi Sayısı
168	22	182	481

4.2.2. Performans Sonuçları Tablosu

AMAÇ	AMAÇ 1: Paydaşlarla İşbirliği İçerisinde Yerel ve Bölgesel Kalkınmaya Öncülük Etmek.					
HEDEF	Hedef 1.1: Bölgedeki potansiyel enerji kaynaklarının etkin kullanımına yönelik 3 adet yeni proje veya faaliyet yapılacaktır.					
PERFORMANS HEDEFİ	Bölgedeki potansiyel enerji kaynaklarının etkin kullanımına yönelik dış paydaşlarla işbirliği içerisinde bölgenin enerji potansiyeli ile ilgili 1 adet yeni proje veya faaliyet yapılacaktır.					
FAALİYET	<ul style="list-style-type: none"> Dış paydaşlarla birlikte bölgenin enerji potansiyeli ile ilgili uzmanlar tarafından envanter çalışması yapılacaktır. Yenilenebilir enerji alanında faaliyet gösteren yatırımcılar bir araya getirilecektir. 					
SORUMLU BİRİMLER	Akademik Birimler					
PERFORMANS GÖSTERGELERİ	ÖLÇÜ BİRİMİ	2017 HEDEF	2017 GERÇEKLEŞME	HEDEFE ULAŞMA DERECESİ (Gerçekleşme /Hedef)	HEDEFE ULAŞILDI MI?	
1	Yapılan yeni proje/faaliyet sayısı	Adet	1	2	%200	Evet
AÇIKLAMALAR VE VARSA SAPMA NEDENİ	<ul style="list-style-type: none"> ✓ Pilot üniversite kapsamında jeotermal ısıtma sistemli sera kurulumuna yönelik hazırlanan proje ilgili birimlere sunulmuş, Kalkınma Bakanlığı ve Yükseköğretim Kurulu tarafından proje onaylanmıştır. Söz konusu proje 2018 yılında proje uygulamaya başlanacaktır. ✓ Üniversitemizde 10 Mayıs 2017 tarihinde 1. Jeotermal Enerji Çalıştayı yapılmıştır. 					

AMAÇ	AMAÇ 1: Paydaşlarla İşbirliği İçerisinde Yerel ve Bölgesel Kalkınmaya Öncülük Etmek.					
HEDEF	Hedef 1.2: Bölgesel tarım ve hayvancılığın geliştirilmesine yönelik büyük ölçekli 10 adet ulusal ve 1 adet uluslararası proje yapılacaktır.					
PERFORMANS HEDEFİ	Bölgesel tarım ve hayvancılığın geliştirilmesine yönelik bitki ve hayvan ıslahı ile ilgili envanter çıkarılarak projeler yapılacaktır.					
FAALİYET	<ul style="list-style-type: none"> • Katılımlı TAGEM projeleri yapılacaktır. • Hayvan hastanesinin hazırlık çalışmaları yapılacaktır. • Laboratuvarlarda hayvan ölümlerini azaltacak çalışmalar yapılacaktır. 					
SORUMLU BİRİMLER	Akademik Birimler					
PERFORMANS GÖSTERGELERİ	ÖLÇÜ BİRİMİ	2017 HEDEF	2017 GERÇEKLEŞME	HEDEFE ULAŞMA DERECEŚİ (Gerçekleşme /Hedef)	HEDEFE ULAŞILDI MI?	
1	Yapılan proje sayısı	Adet	2	3	% 150	Evet
AÇIKLAMALAR VE VARSA SAPMA NEDENİ	<ul style="list-style-type: none"> ✓ Üniversitemiz tarafından Orta Kızılırmak Vadisi Yerel Kuru Fasulye Popülasyonlarının Morfolojik Ve Moleküler Karakterizasyonu İle Kök Lezyon Nematoduna Karşı Dayanımlı Genotiplerin Belirlenmesi isimli TAGEM projesi yürütölmektedir. ✓ Kaliteli Yumurta Üretimi Projesi gerçekleştirilmiş olup kaliteli yumurta üretimi devam etmektedir. ✓ Davulağıl Alabalık Üretimi Tesisi Uygulaması ile bölgede yaygın bir etki oluşturulmuş ve 20'nin üzerinde firma Tarım İl Müdürlüğüne benzer tarzda üretim tesisi başvurusu yapmıştır. ✓ Hayvan Hastanesi hazırlık çalışması kapsamında, YÖK ve Kalkınma Bakanlığının önerisi üzerine hayvancılık alanında pilot üniversite seçilen Burdur Mehmet Akif Ersoy Üniversitesi ile ortak çalışma yürütölecektir. ✓ Yeterli sayıda uzman veteriner hekim öğretim üyesi istihdam edildiğinde hayvan hastanesinin kurulumu için gerekli çalışmalar yapılacaktır. 					

AMAÇ	AMAÇ 1: Paydaşlarla İşbirliği İçerisinde Yerel ve Bölgesel Kalkınmaya Öncülük Etmek.					
HEDEF	Hedef 1.3:Sektörel bazda bölgenin ihtiyaç duyduğu nitelikli insan kaynağının yetiştirilmesi için yılda 2 adet yeni bölüm/program açılacaktır.					
PERFORMANS HEDEFİ	Sektörel bazda bölgenin ihtiyaç duyduğu nitelikli insan kaynağının yetiştirilmesi için sektörel öncelikler gözetilerek bölüm/programlar açılacaktır.					
FAALİYET	<ul style="list-style-type: none"> • Yeni açılacak programlarda deneyimlerinden faydalanacak alanında uzman kişilerden hizmet sağlanacaktır. • Yeni açılan bölüm ve programlarda akademik ve idari personel istihdam edilecektir. • Bölgedeki yatırımcılarla ihtiyaç duyulan bölüm/programların belirlenmesi için toplantılar yapılarak görüş alınacaktır. 					
SORUMLU BİRİMLER	Akademik Birimler					
PERFORMANS GÖSTERGELERİ	ÖLÇÜ BİRİMİ	2017 HEDEF	2017 GERÇEKLEŞME	HEDEFE ULAŞMA DERECESİ (Gerçekleşme/ Hedef)	HEDEFE ULAŞILDI MI?	
1	Açılan yeni bölüm/program sayısı	Adet	2	9	%450	Evet
AÇIKLAMALAR VE VARSA SAPMA NEDENİ	Üniversitemizde 2017 yılında 2 adet doktora, 1 adet yüksek lisans, 2 adet bölüm ve 4 adet program olmak üzere toplamda 9 adet yeni bölüm/program açılmıştır.					

AMAÇ	AMAÇ 1: Paydaşlarla İşbirliği İçerisinde Yerel ve Bölgesel Kalkınmaya Öncülük Etmek.					
HEDEF	Hedef 1.4: Bölgenin doğal, tarihî ve kültürel değerlerini tanıtip geliştirmeye yönelik olarak her yıl 5 adet faaliyet yapılacaktır.					
PERFORMANS HEDEFİ	Bölgenin doğal, tarihî ve kültürel değerlerini tanıtip geliştirmeye yönelik ahilik kültürüne öncelik verecek faaliyetler yapılacaktır.					
FAALİYET	<ul style="list-style-type: none"> Bölgenin doğal, tarihi ve kültürel değerlerine yönelik atlas oluşturulacaktır. 					
SORUMLU BİRİMLER	Akademik Birimler					
PERFORMANS GÖSTERGELERİ	ÖLÇÜ BİRİMİ	2017 HEDEF	2017 GERÇEKLEŞME	HEDEFE ULAŞMA DERECESİ (Gerçekleşme/ Hedef)	HEDEFE ULAŞILDI MI?	
1	Yapılan/yaptırılan faaliyet sayısı	Adet	5	8	%160	Evet
AÇIKLAMALAR VE VARSA SAPMA NEDENİ	<ul style="list-style-type: none"> ✓ “13. Yüzyıla Kadar Türk ve İslam Dünyasında Ahiliğin Temelleri” konulu temayla gerçekleştirilen 3. Uluslararası Ahilik Sempozyumu düzenlenmiştir. ✓ Kırşehir Yöresi El Sanatları projesi kabul edilerek proje çalışmaları başlatılmıştır. ✓ Özbağ Halıları projesi kabul edilerek proje çalışmaları başlatılmıştır. ✓ Kırşehir Yöresi Kına Gecelerinde İcra Edilen Türk Halk Müziği Formundaki Eserlerin Derlenmesine yönelik çalışmalar yapılmıştır. ✓ 3-8 Mart Dünya Emekçi Kadınlar Günü Kapsamında “Dikotomi” İsimli El Dokumaları Sergisi, “H’iç” İsimli Sergi ve Kültürel Değerlerin Tanıtılmasına Yönelik Sergiler açılmıştır. ✓ Ahilik kültürünün tanıtımı için ‘Ahilik Kültürü ve Fütüvvet Ahlakı’ paneli yapılmıştır. ✓ Türk İslam Medeniyeti Topluluğunca Kaman Japon Bahçesi tanıtımı yapılmıştır. ✓ Bilim ve Bilim Politikaları Uluslararası Sempozyumu kapsamında Kaman Kalehöyük ve Anadolu Medeniyetler Müzesi’nin tanıtımı yapılmıştır. 					

AMAÇ	AMAÇ 1: Paydaşlarla İşbirliği İçerisinde Yerel ve Bölgesel Kalkınmaya Öncülük Etmek.					
HEDEF	Hedef 1.5: Yerel ve bölgesel kurum ve kuruluşlarla, ihtiyaç duyulan alanlarda eğitim, araştırma, danışmanlık ve teknik hizmetlerin sunulmasına yönelik olarak her yıl 2 adet protokol imzalanacaktır.					
PERFORMANS HEDEFİ	Kurum ve kuruluşlarla işbirliği modelleri geliştirilerek bölgenin aciliyet arz eden ihtiyaçlarına yönelik olarak 2 adet protokol imzalanacaktır.					
FAALİYET	<ul style="list-style-type: none"> Dış paydaşların katılım ve desteğine öncelik verilerek danışmanlık ve sertifikasyona dayalı eğitim faaliyetleri düzenlenecektir. 					
SORUMLU BİRİMLER	Rektörlük					
PERFORMANS GÖSTERGELERİ	ÖLÇÜ BİRİMİ	2017 HEDEF	2017 GERÇEKLEŞME	HEDEFE ULAŞMA DERECESİ (Gerçekleşme/ Hedef)	HEDEFE ULAŞILDI MI?	
1	İmzalanan protokol sayısı	Adet	2	2	%100	Evet
AÇIKLAMALAR VE VARSA SAPMA NEDENİ	<ul style="list-style-type: none"> ✓ Üniversitemiz ile Kaman Bilim ve Sanat Merkezi arasında “Özel Yetenekliler Arkeoloji ile Tarihe Dokunuyor” projesi kapsamında işbirliği protokolü imzalanmıştır. ✓ Üniversitemiz ile Konya Gıda ve Tarım Üniversitesi arasında iş birliğini özendirme, ilişkileri desteklemek, geliştirmek, öğretim üyesi görevlendirmek, ortak AR-GE çalışmaları yürütmek amacıyla işbirliği protokolü imzalanmıştır. 					

AMAÇ	AMAÇ 2: Eğitim-Öğretimde Kaliteyi Önceleyen, Ulusal ve Uluslararası Akreditasyona Sahip, Tercih Edilen Üniversiteler Arasına Girmek				
HEDEF	Hedef 2.1: Hâlihazırda eğitim-öğretim ve araştırma faaliyeti yürüten birimlerden 5 tanesinde ulusal veya uluslararası akreditasyon sağlanacaktır.				
PERFORMANS HEDEFİ	Bologna süreçlerine önem verilerek AB standartlarına uyum sağlanacaktır.				
FAALİYET	<ul style="list-style-type: none"> • Profesyonel danışmanlık hizmeti alınarak akreditasyon çalışmaları çerçevesinde personel ve danışmanlık hizmeti alımı yapılacaktır. • Bologna sürecinde önemli mesafeler katetmiş Üniversitelerin ilgili birimleriyle görüşmeler yapılacaktır. 				
SORUMLU BİRİMLER	Akademik Birimler				
PERFORMANS GÖSTERGELERİ	ÖLÇÜ BİRİMİ	2017 HEDEF	2017 GERÇEKLEŞME	HEDEFE ULAŞMA DERECESESİ (Gerçekleşme/ Hedef)	HEDEFE ULAŞILDI MI?
1 Akreditasyona sahip birim sayısı	Adet	1	1	% 100	Evet
AÇIKLAMALAR VE VARSA SAPMA NEDENİ	Merkezi Araştırma Laboratuvarımız bünyesinde bulunan “Toprak Analiz Laboratuvarı” Kırşehir İl Gıda Tarım ve Hayvancılık Müdürlüğü tarafından yapılan denetleme sonucunda, Gıda Tarım ve Hayvancılık Bakanlığı tarafından ulusal düzeyde akredite edilmiştir.				

AMAÇ	AMAÇ 2: Eğitim-Öğretimde Kaliteyi Önceleyen, Ulusal ve Uluslararası Akreditasyona Sahip, Tercih Edilen Üniversiteler Arasına Girmek					
HEDEF	Hedef 2.2: Ulusal-uluslararası işbirliği ve değişim programlarına katılım her yıl %10 oranında artırılabacaktır.					
PERFORMANS HEDEFİ	AB ülkeleri ile Erasmus programı kapsamında anlaşma sayısı artırılabacaktır.					
FAALİYET	<ul style="list-style-type: none"> • Öğrenci ve öğretim elemanı değişimi ve ortak araştırma yapılması ile ilgili projeler, etkinlikler ve konferanslar düzenlenecektir. • AB ülkeleri ile Erasmus programı kapsamında öğrencilerin yurt dışında eğitim programlarına katılması sağlanacaktır. 					
SORUMLU BİRİMLER	Akademik Birimler					
PERFORMANS GÖSTERGELERİ	ÖLÇÜ BİRİMİ	2017 HEDEF	2017 GERÇEKLEŞME	HEDEFE ULAŞMA DERECEŚİ (Gerçekleşme /Hedef)	HEDEFE ULAŞILDI MI?	
1	2017 yılı değişim programlarına katılanların sayısı/2016 yılı değişim programlarına katılanların sayısı	Oran	10	0	%0	Hayır
AÇIKLAMALAR VE VARSA SAPMA NEDENİ	<p>Öğrenci ve Öğretim Elemanı değişimine olanak sağlayan Erasmus KA103 projesine başvurulmuş ve kabul alınmıştır. 25 Ekim 2017 tarihinde Öğrenci ve Öğretim Elemanlarına yönelik 2 ayrı Bilgilendirme Toplantısı düzenlenmiştir. 2 Kasım 2017 tarihinde Tıp Fakültesi Öğretim Elemanlarına Değişim Programları ile ilgili Bilgilendirme Toplantısı düzenlenmiştir.</p> <p>Performans göstergesinde belirlenen hedefe ulaşılamamış gözükmektedir. Bunun nedeni değişim programlarından yararlanmak üzere hak kazanan öğrencilerin bir kısmının özel nedenlerinden dolayı haklarından feragat etmesidir. Feragat eden bu öğrencilerin yerine gönderilecek yedek öğrenci bulunmaması (yabancı dil puanından yeterli puan alamamaları) dolayısıyla hedefe ulaşılamamıştır. Öğretim elemanlarının programdan yararlanmak üzere hak kazanmalarına rağmen çeşitli sebeplerden dolayı feragat dilekçesi ile Yurtdışı İlişkiler Ofisimize bildirimde bulunmaları veya bildirimde bulunmadan programdan yararlanmamaları gibi sebeplerden ötürü hedefe ulaşılamamıştır. 2016 yılında değişim programlarına katılanların sayısı 38 iken yukarıda sayılan nedenlerden dolayı 2017 yılında değişim programlarına katılanların sayısı 28'e düşmüştür.</p>					

AMAÇ	AMAÇ 2: Eğitim-Öğretimde Kaliteyi Önceleyen, Ulusal ve Uluslararası Akreditasyona Sahip, Tercih Edilen Üniversiteler Arasına Girmek					
HEDEF	Hedef 2.3: Üniversite giriş sınavında Ahi Evran Üniversitesine yerleştirme dilimini yansıtan oranlar ortalama %2 iyileştirilecektir.					
PERFORMANS HEDEFİ	Üniversitenin ihtisaslaşması ve farklılaşma stratejisini belirlenmesiyle beraber Üniversite giriş sınavında Ahi Evran Üniversitesini yansıtan oranlar iyileştirilecektir.					
FAALİYET	<ul style="list-style-type: none"> • Başarılı öğrencilere ulaşabilmek amacıyla Üniversitenin tanıtımına yönelik faaliyetler ve konferanslar yapılacaktır. • Üniversitenin fiziki olanakların güçlendirilerek tercih edilebilirlik arttırılacaktır. 					
SORUMLU BİRİMLER	Akademik Birimler					
PERFORMANS GÖSTERGELERİ	ÖLÇÜ BİRİMİ	2017 HEDEF	2017 GERÇEKLEŞME	HEDEFE ULAŞMA DERECESİ (Gerçekleşme/ Hedef)	HEDEFE ULAŞILDI MI?	
1	Üniversiteye yerleşenlerin dilimler itibariyle oranı	Oran	2	0	0	Hayır
AÇIKLAMALAR VE VARSA SAPMA NEDENİ	<p>Üniversite tanıtım etkinlikleri kapsamında lise öğrencilerine yönelik tanıtımlar yapılmıştır.</p> <p>Üniversitemiz fiziki olanaklarını güçlendirmeye yönelik olarak, üniversitemiz hizmet alanlarına, sınıflara, toplantı salonlarına, laboratuvarlara, yeni açılan fakültele mal/malzeme, mefruşat alımları gerçekleştirilmiş ve dil laboratuvarındaki teknik sorunlar giderilerek kullanıma hazır hale getirilmiştir.</p> <p>Üniversiteye yerleşenlerin dilimler itibariyle oranı YÖK tarafından artık hesaplanmadığı için bu performans göstergesine ulaşmak ve hesaplamak mümkün değildir. Hedefe bu sebepten ulaşılammış gözükmemektedir.</p>					

AMAÇ	AMAÇ 2: Eğitim-Öğretimde Kaliteyi Önceleyen, Ulusal ve Uluslararası Akreditasyona Sahip, Tercih Edilen Üniversiteler Arasına Girmek					
HEDEF	Hedef 2.5: Öğretim elemanı başına düşen uluslararası endekslerdeki ortalama yayın sayısı 0,2 puan artırılabacaktır.					
PERFORMANS HEDEFİ	Öğretim elemanı başına düşen uluslararası endekslerdeki ortalama yayın sayısını arttırmak amacıyla öğretim elemanlarını teşvik edici faaliyetlerde bulunulacaktır.					
FAALİYET	<ul style="list-style-type: none"> • Proje hazırlama eğitim modülleri geliştirilecektir. • Merkezi laboratuvarlarda modern ve etkin yöntemlerin kullanılabilmesi için gerekli ekipmanlar temin edilecektir. • Öğrencilerin ve öğretim görevlilerinin yararlanabilmesi için Üniversitenin basılı ve elektronik yayın sayısı artırılabacaktır. 					
SORUMLU BİRİMLER	Akademik Birimler					
PERFORMANS GÖSTERGELERİ	ÖLÇÜ BİRİMİ	2017 HEDEF	2017 GERÇEKLEŞME	HEDEFE ULAŞMA DERECESESİ (Gerçekleşme/ Hedef)	HEDEFE ULAŞILDI MI?	
1	Öğretim elemanı başına düşen uluslararası endekslerdeki ortalama yayın sayısı(puan)	Adet	0,2	0,5	%250	Evet
AÇIKLAMALAR VE VARSA SAPMA NEDENİ	<p>Öğrencilerin ve öğretim görevlilerinin yararlanabilmesi için yayın alımı projesi kapsamında; 1782 adet basılı kitap alımı ve 269 adet elektronik kitap alımı yapılmıştır. 26 adet elektronik kaynak (e-kitap, e-dergi, e-tez vb. veri tabanları) 2017 yılı için 1 yıllık abone olunmuştur.</p> <p>Üniversitemiz merkezi araştırma laboratuvarı ve diğer birimlerde kullanılmak üzere AR-GE amaçlı talep edilen ekipman ve malzemeler temin edilmiştir.</p>					

AMAÇ	AMAÇ 2: Eğitim-Öğretimde Kaliteyi Önceleyen, Ulusal ve Uluslararası Akreditasyona Sahip, Tercih Edilen Üniversiteler Arasına Girmek					
HEDEF	Hedef 2.6: Bölgede ortaöğretimi tamamlayan öğrencilerin Ahi Evran Üniversitesini tercih edebilirliği artırılabilecektir.					
PERFORMANS HEDEFİ	Bölgedeki eğitim kurumlarında Üniversitemizin birim/bölüm bazında tanıtımı yapılarak ortaöğretimi tamamlayan öğrencilerin Ahi Evran Üniversitesinin tercih edilebilirliği artırılabilecektir.					
FAALİYET	Bölgedeki paydaşlar ile öğrencileri bir araya getirecek toplantılar düzenlenerek burs imkanları artırılmaya çalışılacaktır.					
SORUMLU BİRİMLER	Akademik Birimler					
PERFORMANS GÖSTERGELERİ	ÖLÇÜ BİRİMİ	2017 HEDEF	2017 GERÇEKLEŞME	HEDEFE ULAŞMA DERECESESİ (Gerçekleşme/Hedef)	HEDEFE ULAŞILDI MI?	
1	İlgili yılda İlden Ahi Evran Üniversitesine yerleşenlerin sayısı/ Üniversitemizin toplam öğrenci sayısı	Oran	25	19	%76	Kısmen
AÇIKLAMALAR VE VARSA SAPMA NEDENİ	Bölgedeki ortaöğretim öğrencilerine yönelik olarak Üniversitemizin birimleri tarafından bölüm ve programların tanıtımı yapılmıştır. Ayrıca Üniversitemiz Rektörlüğü tarafından şehirdeki orta öğretim kurumlarına yönelik olarak hem kurumlara gidilerek hem de kurumlardan Üniversitemize öğrenciler davet edilerek tanıtım ve bilgilendirme faaliyetleri yapılmıştır. ‘2017 yılı Üniversite Tanıtım Günleri’ etkinliğinde bölge ve bölge dışındaki üniversitelerde ve yurt dışında özellikle gurbetçilerin yoğun olarak yaşadıkları ülkelerde Üniversitemizin tanıtımı yapılmıştır.					

AMAÇ	AMAÇ 3: Sahip Olduğu Kaynakları Etkin ve Verimli Kullanabilen, Yeni Kaynaklar Üretebilen Girişimci Bir Üniversite Olmak					
HEDEF	Hedef 3.1: Üniversite bütçesinin yılsonu ödeneği baz alınarak kullanım oranı %85'e çıkarılacaktır.					
PERFORMANS HEDEFİ	Yöneticilerin mevzuatı uygulama kapasitesi geliştirilerek Üniversite bütçesinin daha etkili, ekonomik ve verimli kullanılması sağlanacaktır.					
FAALİYET	<ul style="list-style-type: none"> • Stratejik plan, eylem planı ve performans programının etkinliğini arttırmak amacıyla personele eğitim verilecektir. • Yöneticilerin mevzuatı uyum ve uygulama farkındalığı artırılması için eğitim hizmeti alınacaktır. 					
SORUMLU BİRİMLER	Rektörlük					
PERFORMANS GÖSTERGELERİ	ÖLÇÜ BİRİMİ	2017 HEDEF	2017 GERÇEKLEŞME	HEDEFE ULAŞMA DERECESESİ (Gerçekleşme/Hedef)	HEDEFE ULAŞILDI MI?	
1	Üniversite bütçesinde gerçekleşen harcama/yılsonu ödenek toplamı	Oran	90	89,16	%99,06	Evet
AÇIKLAMALAR VE VARSA SAPMA NEDENİ	Stratejik plan, eylem planı ve performans programının etkinliğini arttırmak amacıyla personele 12 adet eğitim verilmiştir. Türkiye ve Ortadoğu Amme İdaresi tarafından idari ve akademik personele yönelik olarak 1 haftalık yönetici yetkinliğini artırma ve kamu ihale mevzuatı eğitim programı hizmeti alınmıştır. Karamanoğlu Mehmetbey Üniversitesinin ev sahipliğinde Sayıştay tarafından verilen mevzuat eğitimine 13 personelimiz katılmıştır.					

AMAÇ	AMAÇ 3: Sahip Olduğu Kaynakları Etkin ve Verimli Kullanabilen, Yeni Kaynaklar Üretebilen Girişimci Bir Üniversite Olmak					
HEDEF	Hedef 3.2: Öğrenci başına düşen altyapısı tamamlanmış fiziki alan büyüklüğü %20 artırılabacaktır.					
PERFORMANS HEDEFİ	Yeni kamu taşınmazlarının Üniversiteye tahsisine yönelik çalışmalar yapılacaktır.					
FAALİYET	<ul style="list-style-type: none"> Fiziki altyapısı zayıf olan birimlerin altyapısı güçlendirilecektir. Personele ve öğrencilere acil yardım ve doğal afet konularında eğitim verilecektir. 					
SORUMLU BİRİMLER	Yapı İşleri ve Teknik Daire Başkanlığı					
PERFORMANS GÖSTERGELERİ	ÖLÇÜ BİRİMİ	2017 HEDEF	2017 GERÇEKLEŞME	HEDEFE ULAŞMA DERECESESİ (Gerçekleşme/Hedef)	HEDEFE ULAŞILDI MI?	
1	Tamamlanan fiziki alan yüzölçümü/toplam öğrenci sayısı	Oran	20	%15	%75	Kısmen
AÇIKLAMALAR VE VARSA SAPMA NEDENİ	<ul style="list-style-type: none"> ✓ Tıp Fakültesi Morfoloji Binası anahtar teslim götürü bedel sözleşme olup, %23 fiziki gerçekleştirme ile iş devam etmektedir. ✓ Mimarlık-Mühendislik Fakültesi Binası 2. Etap TOKİ Projesine dâhilindedir. TOKİ tarafından %90 fiziki gerçekleştirme ile devam etmektedir. ✓ Ziraat Fakültesi Binası 2. Etap TOKİ Projesi dâhilindedir. TOKİ tarafından %95 fiziki gerçekleştirme ile devam etmektedir. ✓ Eğitim Fakültesi Binası 2. Etap TOKİ Projesi dâhilindedir. TOKİ tarafından %85 fiziki gerçekleştirme ile devam etmektedir. ✓ Kongre Kültür Merkezi Binası TOKİ Projesine dâhilindedir. TOKİ tarafından %50 fiziki gerçekleştirme ile devam etmektedir. ✓ Stadyum ve maraton Tribünü 2. Etap TOKİ Projesi dâhilindedir. TOKİ tarafından %90 fiziki gerçekleştirme ile devam etmektedir. ✓ FTR Binası anahtar teslim götürü bedel sözleşme olup, %47 fiziki gerçekleştirme ile devam etmektedir. ✓ Çiçekdağı MYO Binası anahtar teslim götürü bedel sözleşme olup, 03.07.2017 tarihinde geçici kabulü yapılmıştır. ✓ TOKİ 1. Etap Altyapı işlemleri %99 fiziki gerçekleştirme ile sonlandırma çalışmaları devam etmektedir. TOKİ 2. Etap Altyapı işlemleri %65 fiziki gerçekleştirme oranı ile devam etmektedir. ✓ İslami İlimler Fakültesi % 20 Fiziki gerçekleştirme oranı bağışçılardan destek sağlanarak devam etmektedir. ✓ 500 Kişi Kapasiteli Yurt projesi %100 tamamlanmış olup, yapım çalışmaları devam etmektedir. ✓ Kütüphane binası projesi %100 tamamlanmıştır. 05.12.2017 tarihinde kabulü yapılmıştır. 					

AMAÇ	AMAÇ 3: Sahip Olduğu Kaynakları Etkin ve Verimli Kullanabilen, Yeni Kaynaklar Üretebilen Girişimci Bir Üniversite Olmak				
HEDEF	Hedef 3.3: Üniversite öz gelirleri her yıl %10 arttırılacaktır.				
PERFORMANS HEDEFİ	Üniversitenin mevcut kapasitesi kullanılarak gelir getirici faaliyetler arttırılacaktır.				
FAALİYET	<ul style="list-style-type: none"> • Profesyonel işletme anlayışına geçilebilmesi için gerekli altyapı sağlanacaktır. • Gelir getirici niteliği olan Fizik Tedavi ve Rehabilitasyon Hastanesi inşaatına devam edilecektir. 				
SORUMLU BİRİMLER	Rektörlük				
PERFORMANS GÖSTERGELERİ	ÖLÇÜ BİRİMİ	2017 HEDEF	2017 GERÇEKLEŞME	HEDEFE ULAŞMA DERECESİ (Gerçekleşme/ Hedef)	HEDEFE ULAŞILDI MI?
1	Üniversite öz gelir gerçekleşmesi /toplam bütçe gerçekleşmesi Oran	10	%0	%0	Hayır
AÇIKLAMALAR VE VARSA SAPMA NEDENİ	Hastaneden gelen BAP gelirlerinin düşmesi ve ikinci öğretim gelirlerinde bir artış olmaması sebebiyle öz gelirlerimizde düşme gözükmemektedir.				

AMAÇ	AMAÇ 3: Sahip Olduğu Kaynakları Etkin ve Verimli Kullanabilen, Yeni Kaynaklar Üretebilen Girişimci Bir Üniversite Olmak					
HEDEF	Hedef 3.4: Personelin üniversite hizmetlerinden genel memnuniyet oranı her yıl 2 puan arttırılacaktır.					
PERFORMANS HEDEFİ	Personelin üniversite hizmetlerinden genel memnuniyet oranını arttırmak amacıyla toplam kalite çalışmaları yaygınlaştırılacaktır.					
FAALİYET	<ul style="list-style-type: none"> Çalışma barışının sağlanması amacıyla personeli bir araya getirecek organizasyonlar yapılacaktır. 					
SORUMLU BİRİMLER	Personel Daire Başkanlığı					
PERFORMANS GÖSTERGELERİ	ÖLÇÜ BİRİMİ	2017 HEDEF	2017 GERÇEKLEŞME	HEDEFE ULAŞMA DERECEŚİ (Gerçekleşme/ Hedef)	HEDEFE ULAŞILDI MI?	
1	Personelin üniversite hizmetlerinden memnuniyet oranı(puan)	Oran	2	3	% 150	Evet
AÇIKLAMALAR VE VARSA SAPMA NEDENİ	2 adet personel memnuniyet anketi yapılmış ve memnuniyet oranı 3 puan arttırılmıştır. Çalışanların motivasyonunun arttırmak amacıyla Rektörümüz zaman zaman birimlerle bir araya gelmiş ve görüş alışverişlerinde bulunulmuştur. Ayrıca personelimiz için Öfke Kontrolü ve Stresle Başa Çıkma, Sözsüz İletişim ve Beden Dili, Çatışma Yönetimi ve Mesleki Etik İlkeleri ile ilgili konferanslar düzenlenmiştir.					

AMAÇ	AMAÇ 4: Özgün ve Nitelikli Araştırmalarla Ulusal ve Uluslararası Düzeyde Bilim, Sanat ve Teknolojiye Katkı Sağlayarak Yenilikçi Üniversite Olmak				
HEDEF	Hedef 4.1: Akademik teşvikten yararlanan öğretim elemanı sayısı %50 artırılabacaktır.				
PERFORMANS HEDEFİ	Araştırmaların teşvik edilmesinde BAP ve diğer imkânlar daha etkin kullanılacaktır.				
FAALİYET	BAP ve diğer kaynaklardan desteklenen proje sayısı/türü ve akademik çalışma imkânları arttırılacaktır.				
SORUMLU BİRİMLER	Akademik Birimler				
PERFORMANS GÖSTERGELERİ	ÖLÇÜ BİRİMİ	2017 HEDEF	2017 GERÇEKLEŞME	HEDEFE ULAŞMA DERECESESİ (Gerçekleşme/Hedef)	HEDEFE ULAŞILDI MI?
1 Akademik teşvikten yararlanan öğretim elemanı sayısı/ Tüm öğretim elemanları	Oran	10	25	%250	Evet
AÇIKLAMALAR VE VARSA SAPMA NEDENİ	2017 yılında toplamda 394 öğretim üyesi akademik teşvikten faydalanmıştır. Geçen yıla oranla % 25’lik bir artış gözlenmiş olup hedef başarılı bir şekilde gerçekleştirilmiştir.				

AMAÇ	AMAÇ 4: Özgün ve Nitelikli Araştırmalarla Ulusal ve Uluslararası Düzeyde Bilim, Sanat ve Teknolojiye Katkı Sağlayarak Yenilikçi Üniversite Olmak					
HEDEF	Hedef 4.3: Sanatsal faaliyetlerin yürütüleceği 2 adet yeni merkez kurulacaktır.					
PERFORMANS HEDEFİ	Sanatsal faaliyetlerde yerel değerler öne çıkaracak merkezler kurulacaktır.					
FAALİYET	<ul style="list-style-type: none"> • Sanatla ilgili akademik personel sayısı arttırılacaktır. • Bölgedeki sanatla ilgili diğer merkezlerle işbirliği yapılarak sanatsal faaliyetleri bölgesel düzeyde yapılabilmesi için işbirlikleri oluşturulacaktır. 					
SORUMLU BİRİMLER	Rektörlük					
PERFORMANS GÖSTERGELERİ	ÖLÇÜ BİRİMİ	2017 HEDEF	2017 GERÇEKLEŞME	HEDEFE ULAŞMA DERECESİ (Gerçekleşme/ Hedef)	HEDEFE ULAŞILDI MI?	
1	Kurulan yeni merkez sayısı	Adet	1	2	%200	Evet
AÇIKLAMALAR VE VARSA SAPMA NEDENİ	Sanatsal faaliyetlerin yürütüleceği, sanatla ilgili yerel değerlerin ön plana çıkacağı Türk Müziği Uygulama ve Araştırma Merkezi ile Orta Anadolu Müzik Araştırmaları Merkezi kurulmuştur.					

AMAÇ	AMAÇ 4: Özgün ve Nitelikli Araştırmalarla Ulusal ve Uluslararası Düzeyde Bilim, Sanat ve Teknolojiye Katkı Sağlayarak Yenilikçi Üniversite Olmak				
HEDEF	Hedef 4.4: Uluslararası düzeyde 3 adet araştırma kurumu ile işbirliği anlaşması yapılacaktır.				
PERFORMANS HEDEFİ	Etkin bir dış ilişkiler politikası izlenerek uluslararası düzeyde 3 adet araştırma kurumu ile işbirliği anlaşması yapılacaktır.				
FAALİYET	<ul style="list-style-type: none"> • Yurt dışı doktora ve post doktora programlarına katılım teşvik edilecektir. 				
SORUMLU BİRİMLER	Rektörlük				
PERFORMANS GÖSTERGELERİ	ÖLÇÜ BİRİMİ	2017 HEDEF	2017 GERÇEKLEŞME	HEDEFE ULAŞMA DERECESİ (Gerçekleşme/Hedef)	HEDEFE ULAŞILDI MI?
1 İşbirliği yapılan araştırma kurumu sayısı	Adet	1	5	%500	Evet
AÇIKLAMALAR VE VARSA SAPMA NEDENİ	Yurt dışı 5 kurumla öğrenci ve personel hareketliliği, ortak akademik çalışmalar yapabilmek ve bilgi alışverişinde bulunabilmek amacıyla ikili işbirliği anlaşmaları imzalanmıştır.				

AMAÇ	AMAÇ 4: Özgün ve Nitelikli Araştırmalarla Ulusal ve Uluslararası Düzeyde Bilim, Sanat ve Teknolojiye Katkı Sağlayarak Yenilikçi Üniversite Olmak				
HEDEF	Hedef 4.5: 2018 yılı sonuna kadar Teknoloji Transfer Ofisi kurularak işler hâle getirilecektir.				
PERFORMANS HEDEFİ	Paydaşlarla etkin işbirlikleri kurularak Teknoloji Transfer Ofisinin hazırlık işlemleri yapılacaktır.				
FAALİYET	<ul style="list-style-type: none"> İlgili sektör ve kuruluşlarla işbirliği toplantıları yapılacaktır. 				
SORUMLU BİRİMLER	Rektörlük				
PERFORMANS GÖSTERGELERİ	ÖLÇÜ BİRİMİ	2017 HEDEF	2017 GERÇEKLEŞME	HEDEFE ULAŞMA DERECESİ (Gerçekleşme/Hedef)	HEDEFE ULAŞILDI MI?
1 Teknoloji Transfer Ofisi kurulması işlemlerinin tamamlanma oranı	Oran	100	100	%100	Evet
AÇIKLAMALAR VE VARSA SAPMA NEDENİ	Teknoloji Transfer Ofisi kurulma işlemleri 2017 yılı içerisinde tamamlanmış olup, ofis aktif olarak çalışmaktadır. Selçuk Üniversitesi Teknokent, Savunma Sanayii Müsteşarlığı, KOSGEB ve TÜBİTAK ile işbirliği toplantıları yapılmakta ve görüş alışverişlerinde bulunmaktadır.				

AMAÇ	AMAÇ 4: Özgün ve Nitelikli Araştırmalarla Ulusal ve Uluslararası Düzeyde Bilim, Sanat ve Teknolojiye Katkı Sağlayarak Yenilikçi Üniversite Olmak					
HEDEF	Hedef 4.6: Üniversitenin bölgedeki paydaşlarıyla birlikte teknoloji ve yenilik kapasitesinin gelişimine yönelik her yıl 3 adet proje yapılacaktır.					
PERFORMANS HEDEFİ	Üniversitenin bölgedeki paydaşlarıyla birlikte ihtiyaç analizi odaklı projeler yapılacaktır.					
FAALİYET	<ul style="list-style-type: none"> • Proje takip sistemi oluşturulacaktır. 					
SORUMLU BİRİMLER	Akademik Birimler					
PERFORMANS GÖSTERGELERİ	ÖLÇÜ BİRİMİ	2017 HEDEF	2017 GERÇEKLEŞME	HEDEFE ULAŞMA DERECESİ (Gerçekleşme/ Hedef)	HEDEFE ULAŞILDI MI?	
1	Yapılan proje sayısı	Adet	3	6	%200	Evet
AÇIKLAMALAR VE VARSA SAPMA NEDENİ	<p>Pilot üniversite kapsamında 3 adet tarım alanında 3 adet de sağlık alanında proje hazırlanmış, başvuruları yapılarak proje 2018 yılında uygulanmak üzere kabul edilmiştir. Söz konusu projeler şunlardır;</p> <ul style="list-style-type: none"> ✓ Jeotermal Kaynaklı Rehabilitasyon Merkezi (JEOKAREM) ve Geleneksel ve Tamamlayıcı Tıp Merkezi (GETAT) ✓ Sporcu Sağlığı Araştırma, Uygulama ve Termal Rehabilitasyon Merkezi (SAUTER) ✓ Terme Sahasında Jeotermal Kaynağın Temini ve Proje Sahalarına İletimi ✓ Termal Seralarda Kümelenme Projesi ✓ Ceviz Odaklı Kalkınma ve Gelişim Projesi ✓ Kaba Yem Üretim Projesi 					

AMAÇ	AMAÇ 5: Güçlü Bir Kurumsal Kapasite İle Ulusal ve Uluslararası Standartlarda Kurumsal Bir Kimliğe Sahip Olmak					
HEDEF	Hedef 5.2: Kalite Yönetim Sistemi kapsamında 2021 yılı sonuna kadar dokümantasyon işlemleri tamamlanacaktır.					
PERFORMANS HEDEFİ	Mevzuatta belirlenen yazım ve yazışma standartları hakkında bütün personele eğitim verilerek evrakların elektronik ortamda saklanması sağlanacaktır.					
FAALİYET	<ul style="list-style-type: none"> • Personele dokümantasyon eğitimi verilecektir. 					
SORUMLU BİRİMLER	Rektörlük					
PERFORMANS GÖSTERGELERİ	ÖLÇÜ BİRİMİ	2017 HEDEF	2017 GERÇEKLEŞME	HEDEFE ULAŞMA DERECEİ (Gerçekleşme/ Hedef)	HEDEFE ULAŞILDI MI?	
1	Dokümantasyonun tamamlanma oranı	Oran	%80	%95	%118	Evet
AÇIKLAMALAR VE VARSA SAPMA NEDENİ	<p>Dokümanların hazırlanması, kodlanması, onaylanması, yayınlanması ve dağıtılması, güncellenmesi ve/veya revize/iptal edilmesi Doküman veri prosedürü ile tüm doküman ve verilerin hazırlanması, kabulü, onayı, yayınlanması, gözden geçirilmesi, revizyonu, geçerli olanların uygulamada bulunması ve geçerliliğini yitirenlerin yürürlükten kaldırılması, tutulacak kayıtların, hazırlanacak raporlarının belirlenmesi, kayıtların toplanması, değerlendirilmesi, saklanması, imha edilmesi işlemleri ise kayıtların kontrolü prosedürü ile takip edilmektedir.</p> <p>Bu prosedürler kapsamında Üniversitemizde mevcut Prosedürler, Talimatlar, Görev Tanımları, Yönetmelikler, Yönergeler, Esaslar, Kılavuzlar ve Formlar https://kalite.ahievran.edu.tr/ web sitemizde yer almaktadır. Ayrıca birimlerimizde kullanılmakta olan dokümanlar kontrollü kopya onayı ile muhafaza edilmektedir.</p> <p>2017 yılı sonu itibari ile Üniversitemiz dokümantasyon çalışmalarının tamamlanma oranı %95'tir.</p>					

5. KURUMSAL KABİLİYET VE KAPASİTENİN DEĞERLENDİRİLMESİ

Tablo 56: Güçlü ve Zayıf Yönler

GÜÇLÜ YÖNLER	ZAYIF YÖNLER
<ul style="list-style-type: none"> • Üniversitemizin “Bölgesel Kalkınma Odaklı Misyon Farklılaşması ve İhtisaslaşması Projesi” kapsamında “Tarım ve Jeotermal” alanında 5 pilot üniversite arasında yer alması • Üniversitemizin ISO 9001:2015 Kalite Yönetim Sistem Belgesi’ne sahip olması • Üniversitemizin fiziki olanaklarının yeterli olması • Üniversitemiz ile kamu ve özel sektör arasında güçlü bir işbirliği olması • Üniversitemizin ziraat, hayvancılık ve veterinerlik alanında marka üniversite olma yolunda bir çıkış yakalaması • Üniversitemizde jeotermal destekli fizik tedavi ve rehabilitasyon merkezinin olması • Akademik ve idari personelin genç ve dinamik bir yapıda olması • Şehrin ve bölgenin ihtiyaçlarını karşılayabilecek yeterlilikte teknik cihaz, malzeme ve laboratuvarlara sahip olunması • Yönetimin iç kontrol, kalite ve stratejik planlama konularında duyarlı olması ve desteklemesi • Üniversitemizin sosyal, kültürel, bilimsel ve sportif etkinliklerde şehre öncülük etmesi • Üniversitemizde bölgenin ihtiyaç duyacağı alanlarda eğitim veren birimlerin mevcut olması • Genç bir üniversite olmanın yanında bazı akademik birimlerin ülkemizin köklü üniversitelerinden ayrılmış olması • Şeffaf ve katılımcı yönetim anlayışının benimsenmesi • Üniversitemizin, şehri uluslararası alanlarda temsil etmesi • Üniversitemiz bünyesinde çeşitli spor dallarında milli sporcu olan öğrencileri bulunması • Öğrenci memnuniyeti odaklı yönetim anlayışı ve memnuniyet düzeyinin ölçülmesi 	<ul style="list-style-type: none"> • Kampüs yaşam alanlarının ihtiyacı karşılayamaması, kampüs hayatı olmaması • Kampüs içerisinde yeşil alanların yetersiz olması • Üniversitemizde kantin, konferans salonu, okuma salonu, kırtasiye, baskı merkezi, sanat atölyesi, dijital atölye vb. alanların yetersizliği • Sportif, kültürel ve sosyal tesislerin yetersizliği • Ekonomik koşulların (bütçe, döner sermaye, iktisadi işletme) yetersizliği • Eğitimdeki başarıyı katma değere dönüştürecek, marka değerini arttıracak yeterli akademik personelin olmaması • Akademisyen sayısının yetersizliği nedeni ile açılması muhtemel bölümlerin açılmaması ve açık olan bölümlerin öğrenci alarak aktif öğretime geçememesi • İdari personel sayısının eksikliği • Akademik ve idari personel sirkülasyonunun fazla olması • Akademik personelin etkin kullanılmaması • Bilimsel çalışmaların patentli ürün ve fikirlere dönüşmesinin yetersiz kalması • Kütüphane altyapısının yetersiz olması • Üniversite personelinin iş verimini ve motivasyonunu arttırılabilecek sosyal etkinliklerin eksikliği • Hayvan hastalıkları ile mücadelede AR-GE araştırmalarına ve üreticiyi destekleyici çalışmalara yeterli ağırlığın verilmemesi • Alternatif tarım ürünleri yetiştirilmesi konusunda AR-GE çalışmalarının eksik olması • Nitelikli öğrenciyi üniversiteye çekmede eksik kalınması • Güçlü bir web altyapısının olmaması • İdari görevlendirmelerde belirli bir standardın olmaması • Sosyal sorumluluk projelerinin yetersiz olması

Tablo 57: Fırsatlar ve Tehditler

FIRSATLAR	TEHDİTLER
<ul style="list-style-type: none"> • Üniversitemizin genç bir üniversite olması • Kırşehir'in güvenli, tarihi birikimi ve önemi olan, Anadolu'nun merkezinde yer alan bir kent imajının olması • Kırşehir'in ortaöğretimde eğitim kalitesinin yüksek olmasından ötürü eğitimde marka şehir imajının olması • Bölgenin jeotermal kaynaklara sahip olması • Bölgenin akarsu, gölet ve topraklarının temiz olması sebebiyle organik ürün yetiştirilmesine elverişli olması • Bölgenin güneş, rüzgâr gibi yenilenebilir enerji kaynaklarına sahip olması • Bölgede seracılık alanlarının oluşturulması ve geliştirilmesi • Üniversitemizin ismini Ahi Evran-ı Veli'den alması, sanayi ve esnaf teşkilatı ve ilimizin ekonomik yapısına katkılarının bir fırsat olarak değerlendirilmesine yönelik çalışmaların olması • Özel öğretim ve halk eğitim gibi kurumlarla, üniversitemizin kurslar konusunda iş birliği yapma olanağı • Şehrin sanayi ve teknolojik açıdan gelişime açık ve yatırım teşvik kapsamında olması • Bölgenin turizm bölgelerine yakın olması • Ortaöğretimdeki il başarısının üniversite için nitelikli öğrenci potansiyeli oluşturması • Toplumda bilimsel üretime ve bilim insanına olumlu bakış • Yurtdışı ve yurt içindeki üniversitelerle iş birliği çalışmalarının yapılması • Sürekli eğitim merkezi yoluyla desteklenecek iyi tarım, kooperatifçilik gibi doğrudan kamuya hizmet edecek özel alanların bulunması • 2023 vizyonunda yer alan sektörel ihtiyaçlarla üniversitenin vizyonunun paralellik göstermesi 	<ul style="list-style-type: none"> • Kampüs içi yol ve çevre düzenlemesinin eksikliği • Bütçe yetersizliği • Üniversitemizin çevresinde yer alan Üniversitelerin köklü üniversiteler olması • Merkez Yerleşkeye ulaşım zorluğu • Şehrin yeterli sosyal ve kültürel imkânlarla sahip olmaması • Ortak çalışmalarda sivil toplum kuruluşlarının rolünün etkili olmayışı • Yerel basının etkisi • Şehrin üniversiteden istihdam yaratması, üretim yapması gibi beklentilerinin yüksek olması • Sınavsız geçiş nedeniyle niteliksiz öğrencilerin tercih yapması • İlin genel gelişmişlik düzeyinin düşük olması • Yerleşkelerin dağınık olması • Kurum kültürünün henüz istenen düzeyde oluşmaması • İlimizdeki ve ilçelerdeki barınma imkânlarının yetersizliği • Kontenjanların ve üniversite sayısının artmasından dolayı bazı bölümlerin tercih edilmemesi

DEĞERLENDİRME

Üniversitemiz akademik ve idari personeli 2017 yılında eğitim-öğretim hizmetlerinin yürütülmesi için özverili çalışmalar sergilemiştir. Üniversitemiz eğitim öğretim faaliyetlerinin yanı sıra kültürel ve sportif alanda da faaliyetlerde bulunarak Kırşehir iline kültürel ve ekonomik alanda katkılar sağlamıştır. Üniversitemiz, öğrencilerimizin eğitim ve öğretimlerinin yanında sosyal hayatla tanışmaları ve hayata her yönüyle hazır bireyler olmalarını sağlamak amacıyla atılımlarını sürdürmektedir.

Yeni bir üniversite olmanın getirdiği güçlüklerle rağmen genç ve dinamik personeliyle gelişim sürecini hızlandırıp gelecek yıllar adına daha etkin bir eğitim ve öğretim yapılacağından şüphemiz yoktur. Üniversitemiz sahip olduğu kaynakları verimli bir şekilde değerlendirerek eğitim-öğretim hizmetlerinin yanı sıra kültürel ve sportif faaliyetleri, sağlık, barınma hizmetlerinin karşılanması, akademik ve idari personelin özlük haklarının karşılanması, yönetim giderlerinin karşılanması, yatırım faaliyetlerinin gerçekleştirilmesinde etkin bir şekilde kullanmaya gayret sarf etmiştir.

Üniversitemizde 2016 yılında başlayan Kalite Yönetim Sistemi çalışmaları, 2017 yılında da tüm hızıyla devam etmiştir. Üniversitemiz, Kalite Yönetim Sistemi çalışmalarının değerlendirilmesi amacıyla Yükseköğretim Kurulu tarafından 2017 yılı içerisinde dış denetime tabi tutulmuş ve olumlu bir rapor almıştır. Bunun yanında Üniversitemiz, Türk Standartları Enstitüsü tarafından yapılan ISO 9001:2015 Kalite Yönetim Standardı Dış Tetkik Sürecini de başarıyla tamamlayarak Türkiye’de tüm birimleriyle ISO 9001:2015 Kalite Yönetim Sistem Belgesini almaya hak kazanan ilk ve tek üniversite olarak tescil edilmiştir.

Üniversitemizin 2017 yılı içerisinde Kalkınma Bakanlığı ve YÖK tarafından “Bölgesel Kalkınma Odaklı Misyon Farklılaşması ve İhtisaslaşması Projesi” kapsamında tarım ve jeotermal alanındaki projeleri ile 5 pilot üniversite arasında yer alması da sözü edilen alanlarda bölgenin gelişimine liderlik edeceğinin, bölgeye ve üniversiteye katma değer üreteceğinin göstergesidir.

Sonuç olarak Üniversitemiz, akademik ve idari personel ile öğrencilerin akademik, ekonomik ve sosyokültürel gelişimlerini destekleyecek ve hizmet kalitesini arttıracak hedefler benimsemiştir.

6. ÖNERİ VE TEDBİRLER

- AR-GE çalışmalarına ağırlık verilmeli ve yeterli ödenek ayrılmalıdır.
- Hem ülke içinde hem de ülke dışında gelişmiş üniversitelerle daha çok işbirliği yapılmalıdır.
- Üniversitemizin bilgi altyapısı oluşturulmalıdır.
- Teknoloji ve laboratuvar sınıflarının sayıları artırılmalıdır.
- Üniversitemiz bünyesindeki akademisyen ve öğrencilerimizin bilgi ihtiyaçlarını karşılamak amacıyla veri tabanlarına abonelikler artırılmalıdır.
- Elektronik dergi ve elektronik kitap abonelikleri üzerinde çalışmalar yapılmalı ve basılı materyal sayısı artırılmalıdır.
- Yabancı dil eğitimine önem verilmelidir.
- Şehirde ‘tek üniversite’ unvanına sahip olan Üniversitemiz halkla iç içe olarak etkinlikler düzenlenmelidir.
- Etkinliklere halkın da katılımını sağlayarak halkın bilgi ve kültür seviyesini yükseltmelidir.
- Kurum içi eğitim seminerleri artırılmalıdır.
- Genç yaşta olan Üniversitemizin ülke çapında tanıtımı yapılarak başarılı öğrencilerin Üniversitemizi tercih etmesi sağlanmalıdır.
- Öğrencilere yönelik etkinliklerin artırılarak kuruma bağlılıkları artırılmalıdır.
- Ulusal ve uluslararası proje imkânları oluşturularak bilimsel açıdan ülkeye katkı sağlayacak bilimsel çalışmalar teşvik edilmelidir.
- Sosyalleşmeyi ve kültürel birikimi artıracak panel, konferans, söyleşi, gezi ve benzeri etkinlikler düzenlenmelidir.
- Üniversitemizin cari ve yatırım harcamaları için Maliye ve Kalkınma Bakanlığı tarafından ödenek tahsis edilirken Üniversitemiz ihtiyaçlarının ve taleplerinin göz önünde bulundurulması gerekmektedir.
- Üniversitemiz birimlerinin akademik ve idari personel ihtiyacının giderilmesi, yeni açılan fakülte ve yüksekokulların eğitim-öğretim verebilir duruma gelmeleri için fiziki yapılarının ve kadrolarının temin edilmemesi gerekmektedir.
- Diğer taraftan gerek hazine desteğinin artırılması için girişimlerin yapılması, gerekse özel gelirlerin artırılması yönünde çalışmalara hız verilmeli ve alınan hazine yardımlarının ile öz gelirlerimizin hedeflenen amaçlar doğrultusunda ve özellikle üniversitemizin zayıf yönlerinin kuvvetlendirilmesi yönünde kullanılması planlanmalıdır.

- Üniversitemiz fiziki olarak üniversite-sanayici işbirliğinin yapılmasına olanak sağlaması bakımından önemli bir konum arz etmekte olduğundan, bu konunun iyi değerlendirilerek öğrencilerimizin hem eğitim-öğretimleri sırasında hem de mezuniyetleri sonrasında bu fırsat iyi kullanılarak istihdamları sağlanmalıdır.

Tüm bu öneri ve tedbirler ışığında Üniversitemizin amacı; araştıran, sorgulayan ve karşılaştığı sorunlara çözümler üreten ve bilimsel çözümlerle insanlığın gelişimine katkı sağlayan öğrenciler yetiştirmek olacaktır.

İÇ KONTROL GÜVENCE BEYANI

Üst yönetici olarak yetkim dâhilinde;

Bu raporda yer alan bilgilerin güvenilir, tam ve doğru olduğunu beyan ederim.

Bu raporda açıklanan faaliyetler için bütçe ile tahsis edilmiş kaynakların, planlanmış amaçlar doğrultusunda ve iyi mali yönetim ilkelerine uygun olarak kullanıldığını ve iç kontrol sisteminin işlemlerin yasallık ve düzenliliğine ilişkin yeterli güvenceyi sağladığını bildiririm.

Bu güvence, üst yönetici olarak sahip olduğum bilgi ve değerlendirmeler, iç kontroller, iç denetçi raporları ile Sayıştay raporları gibi bilgim dâhilindeki hususlara dayanmaktadır.

Burada raporlanmayan, idarenin menfaatlerine zarar veren herhangi bir husus hakkında bilgim olmadığını beyan ederim. (Kırşehir – Şubat 2018)



Prof. Dr. Vatan KARAKAYA

Rektör

MALİ HİZMETLER BİRİM YÖNETİCİSİNİN BEYANI

Mali hizmetler birim yöneticisi olarak yetkim dâhilinde;

Bu idarede, faaliyetlerin mali yönetim ve kontrol mevzuatı ile diğer mevzuata uygun olarak yürütüldüğünü, kamu kaynaklarının etkili, ekonomik ve verimli bir şekilde kullanılmasını temin etmek üzere iç kontrol süreçlerinin işletildiğini, izlendiğini ve gerekli tedbirlerin alınması için düşünce ve önerilerimin zamanında üst yöneticiye raporlandığını beyan ederim.

İdaremizin 2017 yılı Faaliyet Raporunun “Mali Bilgiler” bölümünde yer alan bilgilerin güvenilir, tam ve doğru olduğunu teyit ederim. (Kırşehir – Şubat 2018)



Ali YILMAZ

Strateji Geliştirme Daire Başkanı



İDAREFAALİYET RAPORU 2017

T.C.
AHI EVRAN ÜNİVERSİTESİ

Yeni Türkiye'nin Yenilikçi Üniversitesi

Ahi Evran Üniversitesi

Strateji Geliştirme Daire Başkanlığı

ŞUBAT 2018 - KIRŞEHİR