



FİZİK TEDAVİ VE REHABİLİTASYON YÜKSEKOKULU

KURUM İÇ DEĞERLENDİRME RAPORU (Kırşehir Ahi Evran Üniversitesi Bağbaşı Yerleşkesi KIRŞEHİR)

Ocak 2020

KIRŞEHİR

İÇİNDEKİLER

GİRİŞ	2
1. KURUM HAKKINDA BİLGİLER	4
1.1 İletişim Bilgileri	4
1.2 Tarihsel Gelişimi	4
1.3. Misyon, Vizyon, Değerler ve Hedefler	5
1.6. Organizasyon Şeması	6
A. KALİTE GÜVENCESİ SİSTEMİ	7
A.1. Misyon ve Stratejik Amaçlar.....	7
A.2. İç Kalite Güvencesi.....	9
A.3. Paydaş Katılımı.....	10
A.4. Uluslararasılaşma.....	11
B. EĞİTİM-ÖĞRETİM	11
B.1 Programların Tasarımı ve Onayı.....	11
B.2 Öğrencinin Kabulü ve Gelişimi.....	13
B.3. Öğrenci Merkezli Öğrenme, Öğretme ve Değerlendirme.....	13
B.4. Öğretim Elemanları.....	14
B.5. Öğrenme Kaynakları.....	15
B.6. Programların İzlenmesi ve Güncellenmesi.....	17
C. ARAŞTIRMA VE GELİŞTİRME	18
C.1. Araştırma Stratejisi	18
C.2. Araştırma Kaynakları;	18
C.3. Araştırma Yetkinliği	18
C.4. Araştırma Performansı.....	18
D. TOPLUMSAL KATKI	19
D.1. Toplumsal Katkı Stratejisi	19
D.2. Toplumsal Katkı Kaynakları	19
D.3. Toplumsal Katkı Performansı	20
E. YÖNETİM SİSTEMİ	20
E.1 Yönetim ve İdari Birimlerin Yapısı	20
E.2 Kaynakların Yönetimi	20
E.3 Bilgi Yönetim Sistemi	21
E.4 Yönetimin Etkinliği ve Hesap Verebilirliği, Kamuoyunu Bilgilendirme	22
SONUÇ VE DEĞERLENDİRME	23

GİRİŞ

Kırşehir Ahi Evran Üniversitesi Fizik Tedavi ve Rehabilitasyon Yüksekokulu ilk kez 2000 yılında Hacettepe Üniversitesine bağlı olarak Kırşehir Fizik Tedavi ve Rehabilitasyon Yüksekokulu adıyla kurulmuş ve 2006 yılında Ahi Evran Üniversitesinin kurulması ile üniversitemiz bünyesine dahil olmuştur. 2008 yılında faaliyetlerine başlayan yüksekokulumuz 2009-2010 eğitim öğretim yılında öğrenci alımına başlamış ve ilk mezunlarını 2013 yılında vermiştir. Halen 364 öğrencisi ile lisans eğitimine devam eden yüksekokulumuzda yüksek lisans ve doktora eğitim programlarına da başlanılmıştır.

Üniversitemizin Yükseköğretim Kurulu tarafından bölgesel kalkınma odaklı misyon farklılaşması ve ihtisaslaşması kapsamında, tarım ve jeotermal alanında pilot üniversite seçilmesi ile birlikte yüksekokulumuzun da sorumlulukları artmıştır. Bölgesel kalkınma çerçevesinde model bir üniversite olan kurumumuzla uyumlu olarak kalite politikamız revize edilmiş, jeotermal kaynakların sağlık alanında çağdaş kullanımına yönelik olarak tıp fakültesi ile ortak yürütülecek olan bir proje hazırlanmıştır.

Üniversitemizin yürüttüğü nitelikli eğitim-öğretim, araştırma ve stratejik yönetim süreçlerinin yürütülmesine yönelik tedbirler alınmasını ve sürdürülebilir bir yapıya kavuşturulmasını sağlayan kalite süreçlerine yüksekokulumuz da katılmış, kaliteyi bir ilke olarak benimsemiş üniversitemizin çalışmalarına paralel olarak yüksekokulumuz da nitelik artırıcı çalışmalar içerisine girmiştir.

Kurum İç Değerlendirme Raporu (KİDR), kurumumuz kalite komisyonu tarafından hazırlanmıştır. Bu raporda yüksekokulumuz bünyesinde kalite süreçlerine ilişkin olarak yapılan çalışmaların özeti niteliğinde bilgilere yer verilmiştir.

Raporun hazırlanmasında emeği geçen komisyon üyelerine teşekkür ederim.

Doç. Dr. Kemal ÖZYURT
Yüksekokulu Müdür V.

1. KURUM HAKKINDA BİLGİLER

➤ Kırşehir Fizik Tedavi ve Rehabilitasyon Yüksekokulu 13.07.2000 tarihinde, 854 sayılı bakanlar kurulu kararı ile Hacettepe Üniversitesi'ne bağlı olarak kurulmuştur. 2006 yılında Ahi Evran Üniversitesi'nin kurulmasıyla birlikte, Hacettepe Üniversitesi'nden ayrılıp, Ahi Evran Üniversitesi bünyesine dahil olmasının ardından, 2008 yılında Avrupa standartlarında fizyoterapi ve rehabilitasyon hizmetlerinin Kırşehir'de verilebilmesi için Valilik ve Rektörlük arasında imzalanan bir protokolle Terme Hotel ve Kaplıcası'nın Ahi Evran Üniversitesi'ne 15 yıllık süreli tahsisi sağlanmıştır. Binanın bir fizyoterapi ve rehabilitasyon yüksekokulu uygulama ve araştırma merkezi olarak kullanılabilmesi için projelendirme yapılmış ve modernizasyon çalışmaları tamamlanmıştır. Yüksekokulumuz 2009-2010 Eğitim Öğretim Yılına 32 Öğrenciyle başlamış ve 2019 Ağustos ayına kadar kullanılmıştır. 2015 yılında Cumhurbaşkanlığı Strateji ve Bütçe Başkanlığı desteği ile Üniversitemiz Bağbaşı yerleşkesindeki yapımı tamamlanan yeni hizmet binasına taşınarak 2019-2020 eğitim-öğretim yılında 364 öğrencisiyle yeni binasında eğitim ve öğretime başlamıştır. Hastanenin yakın zamanda faaliyete geçmesiyle Yüksekokulumuz öğrencilerinin bu hastanede staj ve uygulama yapma imkanı sağlayacaktır.

1.1 İletişim Bilgileri

Kırşehir Ahi Evran Üniversitesi Bağbaşı Yerleşkesi KIRŞEHİR

Yüksekokul Kalite Sorumlusu: Doç.. Dr. Kemal ÖZYURT (Yüksekokul Müdür V.)

Tel: 0 386 280 53 60

e-posta: kemal.ozyurt@ahievran.edu.tr

1.2 Tarihsel Gelişimi

➤ Kırşehir Fizik Tedavi ve Rehabilitasyon Yüksekokulu 13.07.2000 tarihinde, 854 sayılı bakanlar kurulu kararı ile Hacettepe Üniversitesi'ne bağlı olarak kurulmuştur. 1 Mart 2006 tarih ve 5467 sayılı Kanun ile Ahi Evran Üniversitesi'nin kurulmasıyla birlikte, Hacettepe Üniversitesi'nden ayrılıp, Kırşehir Ahi Evran Üniversitesi bünyesine katılmıştır.

➤ 2019 Yılı sonu itibariyle 1 Doçent, 3 Dr. Öğr. Üyesi, 4 Öğretim Görevlisi, 3 Araştırma Görevlisi, 4 idari personel görev yapmaktadır. 2019 yılı sonu itibariyle öğrenci, akademik ve idari personel dağılımları aşağıdaki tablolarda gösterilmiştir.

Tablo:2 Akademik Personel Dağılımı

Ünvan	Dolu	Boş	Toplam	Tam Zamanlı	Yarı Zamanlı
<i>Profesör</i>	0	0	0	0	0
<i>Doçent</i>	1	0	1	1	0
<i>Doktor Öğretim Üyesi</i>	3	0	3	3	0
<i>Öğretim G.</i>	4	0	4	4	0
<i>Araştırma G.</i>	3	0	3	3	0
<i>Uzman</i>	0	0	0	0	0
<i>Toplam</i>	11	0	11	11	0

Tablo:3 İdari Personelin Yüksekokula Göre Dağılımı

İdari Personeli Birimlere ve Kadrolara Göre Dağılımı	Yüksekokul Sekreteri	Şef	Bilgisayar İşletmeni	Sağlık personeli	Toplam
Fizik Tedavi ve Reh. Yüksekokulu	1	1	3	1	6

1.3. Misyon, Vizyon, Değerler ve Hedefler

Misyon

Kırşehir Ahi Evran Üniversitesi, Fizik Tedavi ve Rehabilitasyon Yüksekokulu, kuruluş aşamasını hızla tamamlayarak, evrensel bakış açısıyla kültürel değerlerimizi koruyup, insan haklarına saygılı, ülke ve dünya gerçeklerine duyarlı, ulusal gereksinimleri üstün tutan, mesleki bilgi ve becerilerle uluslararası düzeyde donanımlı, araştırmacı ve üretken fizyoterapistler yetiştirmeyi, aynı zamanda, mesleki özerkliğin kazanılması için çalışmalar yapmayı, bunların sonucu olarak; fizyoterapi rehabilitasyon hizmeti ve koruyucu sağlık programlarıyla toplumun yaşam kalitesini yükseltmeyi görev edinmiştir.

Vizyon

Kırşehir Ahi Evran Üniversitesi, Fizik Tedavi ve Rehabilitasyon Yüksekokulu; ülkemizin çağdaş uygarlık düzeyinin üzerine çıkması için eğitim, araştırma ve hizmet üreten, saygın, önde gelen, mesleki otonomiye sahip, ulusal ve uluslararası bilim dünyası ile bağları gelişmiş, vereceği eğitim ve öğretimle gurur duyulan, kaynak gösterilen, toplum sağlığının ve yaşam kalitesinin iyileştirilmesini amaç edinmiştir.

Değerler

Ahi Evran Üniversitesi Cumhuriyetin temel ilkelerini esas alarak;

- Bilimin önderliğine inanmış, yaratıcılığı ve özgün düşüncüyü yüksekte,
- Demokrat,

-Adaletli,

-Akademik ve etik deęerlere sahip,

-Bilimsel kaliteden ödün vermeyen ve sürekli gelişmeyi destekleyen,

-Çalışanların memnuniyetini sağlayan ve mensubu olmakla gurur duyulan,

-Çevreye saygılı ve sosyal sorumluluğun bilincinde olan, bir kurumdur.

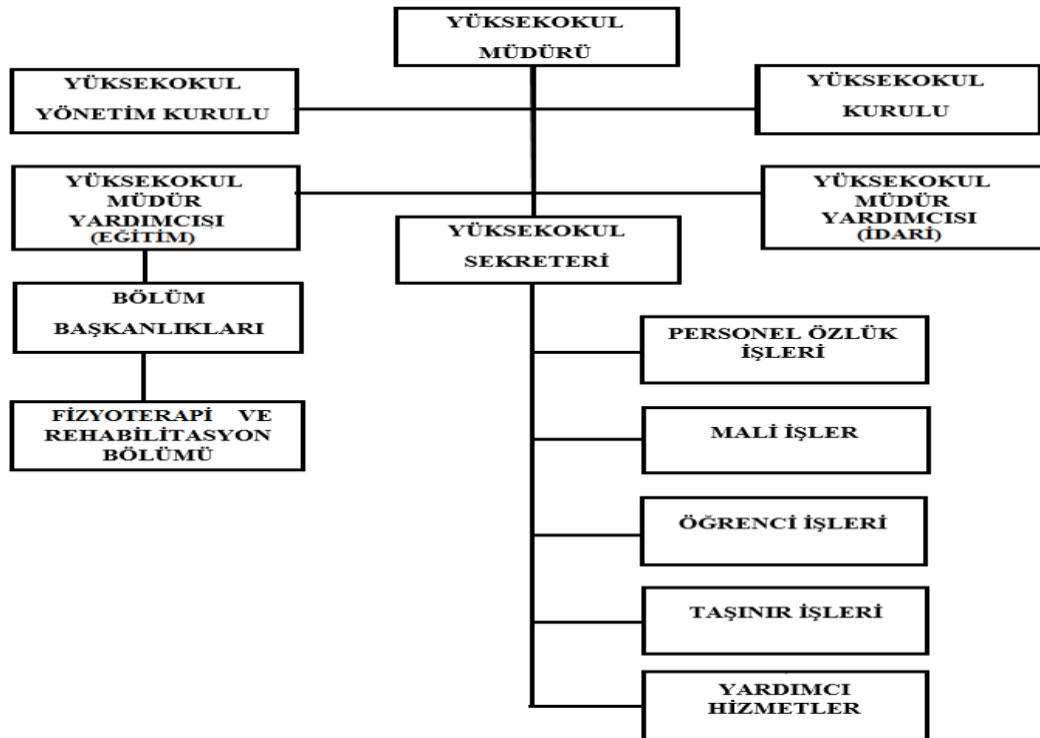
Hedefler

2017-2021 Stratejik planında 5 amaç başlığı altında 29 hedef belirlenmiştir. Üniversitemizin Stratejik Plan 2017-2021’de (ss. 104-116) yer alan amaç ve hedeflerden Yüksekokulumuzla ilişkili amaç ve hedefler gerçekleştirilmeye çalışılmaktadır.

1.4. Kırşehir Ahi Evran Üniversitesi Fizik Tedavi ve Rehabilitasyon Yüksekokulu Eğitim - Öğretim Hizmeti Sunan Birimler

Kırşehir Ahi Evran Üniversitesi Fizik Tedavi ve Rehabilitasyon Yüksekokulunda lisans düzeyinde eğitim öğretim programı uygulanmaktadır. Eğitim dili Türkçedir. Yüksekokulumuz 2009-2010 Eğitim-Öğretim yılında öğrenci almaya başlamıştır. Tek bölüm olarak Eğitim Öğretime devam etmektedir.

1.6. Organizasyon Şeması



A. KALİTE GÜVENCESİ SİSTEMİ

A.1. Misyon ve Stratejik Amaçlar

A.1.1. Misyon, vizyon, stratejik amaç ve hedefler

Yüksekokulumuzun misyon, vizyon ve hedefleri, Stratejik Planlama Ekibi tarafından belirlenmiştir. Belirlenen amaç ve hedeflere ulaşmak, durumunu değerlendirmek üzere, Stratejik Planlama İzleme ve Değerlendirme Ekibi, İç Kontrol Standartları İzleme ve Değerlendirme Ekibi ile Kalite Komisyonu oluşturulmuştur. Yüksekokulumuzun hedeflerine ulaşması konusunda tüm süreçler iç kontrol sistemi ile güvence altına alınmıştır. Yüksekokulumuz hizmetlerin yerine getirilmesi ve işleyişinde Kalite Yönetim Sistemi çerçevesinde yerine getirilmektedir.

Yüksekokulumuzun misyon ve vizyonu doğrultusunda belirlenen amaçlara ulaşmada yardımcı olan bir diğer faktör ise Süreç ve Risk Yönetimidir. Yüksekokulumuz risk yönetimini süreç yönetimi içerisinde bir ana süreç olarak ele almıştır. Eğitim, sürecinin riskleri belirlenmekte ve yönetilmektedir. Üniversitemizde ISO 9001:2015 Kalite 14 Yönetim Sistemi standartları uygulanmaya başlanmasıyla Birimimiz süreçleri, iş akışları, prosedürleri ve talimatları hazırlanmış olup bu yönetim sistemi ile birlikte Birimimizin belirlediği hedeflere ulaşılması hedeflenmektedir.

Yüksekokulumuzun kalite politikası ve buna bağlı olarak stratejik plana göre oluşturulan amaç ve hedefler gözden geçirilerek hedeflenen ve ulaşılan sonuçlar karşılaştırılmaktadır. Bu karşılaştırma sonucunda gerekli görülen durumlarda iyileştirme kararı verilebilmektedir. Amaç ve hedeflerin izleme ve değerlendirmeye tabi tutulması; gerek planın başarılı olarak uygulanması gerekse hesap verme sorumluluğu ilkesinin tesis edilmesi açısından önemli görülmektedir. Performans göstergeleri aracılığıyla amaç ve hedeflerin gerçekleşme sonuçlarının belirli bir sıklıkla izlenmesi ve değerlendirmesi yapılmaktadır. Değerlendirme devam eden ya da tamamlanmış faaliyetlerin amaç ve hedeflere ulaşmayı ne ölçüde sağladığı ve karar alma sürecine ne ölçüde katkıda bulunduğu belirlenmektedir. Bu süreçte stratejik planda yer alan amaç, hedef ve performans göstergelerinin ilgililik, etkililik, etkinlik, etki ve sürdürülebilirliği analiz edilmektedir.

Yüksekokulumuzda, Süreç Yönetimi Komisyonu oluşturulmuştur. Bu komisyon tarafından, ISO 9001:2015 Kalite Yönetim Sistemi kapsamında, bir süreç yönetim modeli oluşturulmuştur. 2017 yılı başında uygulanmaya başlanan “süreç yönetim modeli”

kapsamında Yüksekokulumuzun süreçleri, süreç sahipleri ve süreç performans parametreleri belirlenmiş ve 2019 yılının sonunda süreç gözden geçirme değerlendirmeleri yapılmıştır. Süreç Yönetim Komisyonu yılın başında gözden geçirme değerlendirme sonuçlarına göre süreç değişiklikleri yapmaktadır.

Olgunluk düzeyi:4

Kanıtlar

- Üniversite Stratejik Planı
- Stratejik hedefler
(<http://sgdb.ahievran.edu.tr/dosyalar/Stratejik-Plan-2501177FLASH/indeks.html>)
- Performans Raporları(<http://sgdb.ahievran.edu.tr/index.php/2011-08-28-14-26-12/stratejik-plan-izleme-ve-degerlendirme-raporlar>)
- Uygulanan anketler(Öğrenci/Paydaş/Çalışan Memnuniyet Anketleri)

A.1.2. Kalite güvencesi, eğitim öğretim, araştırma geliştirme, toplumsal katkı ve yönetim sistemi politikaları

Yüksekokulumuz Üniversitemiz kalite güvence sistemi eğitim, öğretim, toplumsal katkı, insan kaynakları bilgi güvenliği gibi politikaları uygulamaktadır. Gerçekleşmelere yönelik birim faaliyet planları performans hedefleri belirlenerek takibi sağlanmaktadır. Henüz bunların birbirleri ile ilişkilendirmesinin sağlandığı bir sistem oluşturulamamıştır.

Olgunluk düzeyi:3

Kanıtlar

- Politika belgeleri
- Politika belgelerinin web sayfasından ilişkilendiğine yönelik göstergeler
- (<https://Kalite.2.ahievran.edu.tr/İçerik/Politikalar>)

A.1.3. Kurumsal performans yönetimi

Üniversitemizde kalite yönetim sistemi kapsamında, performans göstergeleri stratejik planla uyumlu hale getirildi. Belirli periyotlar halinde performans gerçekleştirmeleri ve takibi yapılmaktadır. Gerçekleşme sonuçlarının amaç ve hedeflere ulaşmayı ne ölçüde sağladığı gözlenmektedir. Yapılan İzleme ve değerlendirme sonuçlarına göre gerektiği yerlerde iyileştirme faaliyetleri açılmakta ve yönetim gözden geçirme süreçleri etkin olarak uygulanmaktadır. Bu konuda Yüksekokulumuz İzleme ve Değerlendirme Komisyonu çalışmalarını etkin bir şekilde sürdürerek Yüksekokulumuzda kendi iç değerlendirmesini yapmaktadır.

Olgunluk düzeyi:3

Kanıtlar

- Performans göstergeleri (stratejik plan/süreç/faaliyet planı/Performans parametreleri)

- Performans göstergelerinin birimler ve kurum ölçeğinde gerçekleşme düzeyi(stratejik plan/süreç/faaliyet planı/performans gerçekleştirmeleri)
- Yıllık raporlar (Yönetim gözden geçirme/İç değerlendirme raporları)
- Performans programı raporu, faaliyet raporu
- İyileştirme uygulamaları (Memnuniyet yönetim sistemi)

A.2. İç Kalite Güvencesi

A.2.1. Kalite Komisyonu

Birim kalite, süreç, risk ve izleme/değerlendirme komisyonları oluşturulmuştur. Komisyon çalışmalarının kapsayıcı ve katılımcı olması tüm akademik ve idari personel ile sınıf temsilcisi öğrencilerimiz sürece katılmaktadır, ayrıca bütün öğrencilere derse giren öğretim elemanları yolu ile bilgilendirme yapılmaktadır.

Olgunluk düzeyi:4

Kanıtlar

- Kalite komisyonları çalışma usul ve esasları
- Birim düzeyinde kalite komisyon yapılanmaları (Birim kalite, süreç, risk ve izleme/değerlendirme komisyonları)
- Kalite Komisyonları çalışmalarına katılan kurum iç ve dış paydaşların katılımını gösteren belgeler(Toplantı kayıtları ve belgeler)

A.2.2. İç kalite güvencesi mekanizmaları (PUKÖ çevrimleri, takvim, birimlerin yapısı)

Açılımı Planla Uygula Kontrol Et- Önlem Al olan (PUKÖ) döngüsü Yüksekokulumuzda etkin olarak sağlanmaktadır. Kontrol etme boyutu, uygulamaların aylık birim/bölüm kalite komisyonlarında değerlendirme, ilk altı aylık ve yıllık gözden geçirmeler, yılda iki kez yapılan ve tüm birimleri kapsayan iç değerlendirmeler, anketler, yönetimi gözden geçirme toplantısı ve memnuniyet yönetim sistemine gelen geri bildirimler ile yapılmaktadır. Bu döngünün izlenmesi ve değerlendirilmesi BYBS sistemi üzerinden sağlanmaktadır.

Olgunluk düzeyi:4

Kanıtlar

- Kalite süreçleri
- Öz değerlendirme raporları
- Anket sonuçları- Memnuniyet yönetim sistemi
- Paydaş toplantı tutanakları (Topluma Hizmet Uygulamaları değerlendirme formları)

A.2.3. Liderlik ve kalite güvencesi kültürü

Yüksekokulumuz yönetimi kalite yönetim sistemi çalışmaları kapsamında etkin rol üstlenmektedir. Müdür, Müdür Yardımcımız, Yüksekokul sekreterimiz, akademik ve idari personelimiz kalite komisyonlarında görev yapmaktadır.

Olgunluk düzeyi:4

Kanıtlar

- Yüksekokulumuzdaki kalite kültürünü geliştirmeye yönelik yapılan iyileştirme raporları
- Paydaş katılımı dokümanları

A.3. Paydaş Katılımı

Yüksekokulumuz sınıf temsilcilerinin Kalite Komisyonu toplantılarına katılımları sağlanarak, görüş ve önerileri alınmaktadır. İç ve dış paydaşlarımıza yönelik olarak, başta Kırşehir Ahi Evran Üniversite Eğitim ve Araştırma Hastanesi, Özel Rehabilitasyon Merkezleri ve Huzurevi gibi diğer yakın paydaşlarla işbirliği geliştirilmekte ve çalışmalar devam etmektedir.

Olgunluk düzeyi:3

Kanıtlar

- İç ve dış paydaşlar toplantı doküman ve tutanakları, anketler
- Paydaş geri bildirimleri (Memnuniyet yönetim sistemi)
- Mezun izleme sistemi

A.4. Uluslararasılaşma

A.4.1. Uluslararasılaşma politikası

Üniversitemiz Uluslararasılaşma politikası kapsamında, uluslararası akreditasyonu sağlayan üniversiteler arasına girme hedefine yönelik çalışmaları sürdürmektedir. Yüksekokulumuzda de bu amacı gerçekleştirmeye yönelik faaliyetler yapılmakta ve bu faaliyetler izlenerek değerlendirme çalışmaları yapılmaktadır.

Olgunluk düzeyi:3

Kanıtlar

- Uluslararasılaşma politika belgesi
- Uluslararası protokol ve işbirliği

A.4.2. Uluslararasılaşma süreçlerinin yönetimi ve organizasyonel yapısı

Bu süreç üniversitemiz Dış İlişkiler Ofisi tarafından yürütülmektedir. Yüksekokul olarak ikili anlaşma süreçlerinden Erasmus kapsamında ikili anlaşma süreçlerine iştirak etmektedir.

Olgunluk düzeyi:3

Kanıtlar

Uluslararası süreçlerin yönetimi ve organizasyonel yapı

A.4.3. Uluslararasılaşma kaynakları

Uluslararasılaşma kaynakları, Rektörlük tarafından yönetilmektedir.

Olgunluk düzeyi 4

Kanıtlar

Üniversitemizin imzaladığı ikili anlaşmalar ve işbirliği protokolleri

A.4.4. Uluslararasılaşma performansının izlenmesi ve iyileştirilmesi

Öğretim elemanları uluslararası bilimsel etkinliklere katılım konusunda teşvik edilmektedir.

Olgunluk düzeyi:2

Kanıtlar

Kurumun uluslararasılaşma performansını izlemek üzere kullandığı göstergeler

B. EĞİTİM-ÖĞRETİM

B.1 Programların Tasarımı ve Onayı

B.1.1. Programların tasarımı ve onayı

Paydaşların katılımıyla programların tasarımı ve onayına ilişkin uygulamalar sistematik olarak izlenmekte ve bu kapsamda araştırma, eğitim-öğretim ve topluma hizmet faaliyetlerinin planlanıp yürütülmesinde paydaşlarla iş birliği yapılmaktadır.

Olgunluk düzeyi 4

Kanıt

-Paydaş toplantı tutanakları

B.1.2. Program amaçları, çıktıları ve programın TYYÇ uyumu

Bölümün eğitim amaçları Bologna bilgi sisteminde yer almaktadır. Bu programda program yeterlikleri kabul koşulları bir üst kademeye geçiş, mezuniyet koşulları program çıktıları istihdam olanakları ders program yeterlikleri ve ders çıktıları ilişkileri TYYÇ- ders program yeterlikleri ilişkilerine yönelik ayrıntılı bilgi yer almaktadır.

Olgunluk düzeyi:4

Kanıtlar

-(<https://obs.ahievran.edu.tr/oibs/bologna>)

B.1.3. Ders kazanımlarının program çıktıları ile eşleştirilmesi

Türkiye Yüksek Öğretim Yeterlikleri çerçevesi (TYYÇ) kapsamında programda yer alacak ders ve etkinliklerin öğrencilerin bilgi ve beceri yeterliklerine katkı sağlayacak düzeyde olmasına itina gösterilmektedir.

Olgunluk düzeyi:4

Kanıtlar

- (<https://tyyç.yok.gov.tr/>)

B.1.4. Programın yapısı ve ders dağılım dengesi (Zorunlu-seçmeli ders dağılım dengesi; alan ve meslek bilgisi ile genel kültür dersleri dengesi, kültürel derinlik kazanma, farklı disiplinleri tanıma imkânları)

Programların yapısı ders dağılım dengeleri TYYÇ' si kapsamında yapılmaktadır. Ahilik Kültürü Meslek ahlakı, İş Sağlığı ve Güvenliği gibi dersler öğrenciler tarafından seçilmektedir.

Olgunluk düzeyi:4

Kanıtlar

- (<https://tyyç.yok.gov.tr/>)
- (<https://obs.ahievran.edu.tr/oibs/bologna>)

B.1.5. Öğrenci iş yüküne dayalı tasarım

Öğrenci iş yükünün belirlenmesinde dersin özelliklerine göre okul içi ve okul dışında, her türlü iş ve etkinliklerde harcayacağı zaman dikkate alınarak AKTS hesaplaması yapılmaktadır. Bu kapsamda ders süresince geçirilen zaman, ders dışında yapılacak ödev, proje, uygulama, bireysel performans, vb. etkinlikler ile sınavlar için harcanacak zaman öğrenci iş yükü hesaplamasında göz önünde bulundurulmaktadır.

Olgunluk düzeyi:4

Kanıtlar

- (<https://www.yok.gov.tr/Document/Yayınlar/yayınlarımız/avrupa-transfer-sistemi.pdf>)
- (<https://obs.ahievran.edu.tr/oibs/bologna>)

B.1.6. Ölçme ve değerlendirme

Kırşehir Ahi Evran Üniversitesinde öğrenci başarısının ölçülmesi ve değerlendirilmesinde esnek bir anlayış benimsenmiştir. Öğretim elemanları, kendi derslerinde nasıl bir ölçme ve

değerlendirme yapacaklarını Öğrenci Bilgi Sistemi'nde yer alan Bologna Bilgi Sistemi'nde ilan etmektedirler.

Olgunluk düzeyi:4

Kanıtlar

- <https://obs.ahievran.edu.tr/oibs/bologna>

B.2 Öğrencinin Kabulü ve Gelişimi

B.2.1. Öğrenci kabulü ve önceki öğrenmenin tanınması ve kredilendirilmesi (Örgün eğitim, yaygın eğitim ve serbest öğrenme yoluyla edinilen bilgi ve beceriler)

Yüksekokulumuz programlarına öğrencilerin kabulü (YÖK) tarafından belirlenen yönetmelikler çerçevesinde yatay geçiş ve Öğrenci Seçme ve Yerleştirme Merkezi (ÖSYM) tarafından yapılan sistem ile olmaktadır. Ayrıca Üniversitemiz dış ilişkiler ofisi aracılığı ile (ERASMUS, FARABI, vb.) çerçevesinde öğrenci kabulü yapılmaktadır.

Olgunluk düzeyi:4

Kanıtlar

- <https://ef.ahievran.edu.tr/>
- <https://www.osym.gov.tr/>

B.2.2. Diploma, derece ve diğer yeterliliklerin tanınması ve sertifikalandırılması

Yüksekokulumuzun tüm programlarda program yeterlilikleri (mezun bilgi, beceri ve yetkinlikleri)'nin belirlenmesinde programdan mezun olacak öğrencinin istihdam edilmesinde sahip olması gereken bilgi, beceri ve yetkinlikler göz önüne alınarak, gerekli programlar yeterlilikleri BOLOGNA süreci ile belirlenmiş olup, Programların yeterlilikleriyle ders öğrenme çıktıları arasında ilişkilendirme bölüm / programların ders planlarında yer almaktadır. Yüksekokulumuz bölümleri yüksek öğrenimde 240 AKTS kredilik birinci aşama derece sistemine tabidir.

Olgunluk düzeyi 4

Kanıt

- (<https://obs.ahievran.edu.tr/oibs/bologna/>)

B.3. Öğrenci Merkezli Öğrenme, Öğretme ve Değerlendirme

B.3.1. Öğretim yöntem ve teknikleri (Aktif, disiplinler arası çalışma, etkileşimli, araştırma/öğrenme odaklı)

Bologna sürecinde yapılan çalışmalar öğrenci merkezli eğitim için yapılan çalışmalardır. Öğrenci merkezli eğitim esastır. Okuldaki tüm eğitim, öğretim ve yönetim hizmetleri bu esasa göre düzenlenmiştir. Türk eğitim sisteminin yenileşme arayışlarına cevap vermek ve öğrenci başarısının nitelik olarak artırılması hedefini gerçekleştirmek üzere öğrenci merkezli eğitim öngörülmektedir.

Olgunluk düzeyi:4

Kanıtlar

<https://obs.ahievran.edu.tr/oibs/bologna>

B.3.2. Ölçme ve değerlendirme (Öğrencilerin özelliklerine ve öğrenme düzeylerine göre farklılaştırılmış alternatif ölçme yöntem ve tekniklerine yer verme gibi)

Ölçme ve değerlendirme bireysel olmakla birlikte kriterlere ve gelişime göre yapılmaktadır. Öğretim elemanları, kendi derslerinde nasıl bir ölçme ve değerlendirme yapacaklarını Öğrenci Bilgi Sistemi'nde yer alan Bologna Bilgi Sistemi'nde ilan etmektedirler.

Olgunluk düzeyi:4

Kanıtlar

- <https://obs.ahievran.edu.tr/oibs/bologna>

B.3.3. Öğrenci geri bildirimleri (Ders-öğretim üyesi-program-genel memnuniyet anketleri, talep ve öneri sistemleri)

Öğrenci memnuniyet anketi gerçekleştirme sonuçlarına göre iyileştirme planları yapılmaktadır. Üniversitemiz ana sayfasında yer alan ilgili linkten kolayca erişilebilen Memnuniyet Yönetim Sistemi Bildirim Formu ile öğrenci geri bildirimleri alınmaktadır.

Olgunluk düzeyi:4

Kanıtlar

[https://bybs.ahievran.edu.tr/kalite_yonetim_sistemi/edit Memnuniyet Yönetimi](https://bybs.ahievran.edu.tr/kalite_yonetim_sistemi/edit_Memnuniyet_Yonetimi)

B.3.4. Akademik danışmanlık

Yüksekokulumuz öğrencilerine yönelik akademik danışmanlık hizmetleri etkin şekilde sunulmakta ve öğrencilerin akademik gelişimleri izlenmektedir. Bölüm başkanınca kaydını yaptıran her öğrenci için ilgili bölümün öğretim üyeleri veya öğretim görevlileri arasından yönetim kurulunca bir akademik danışman atanır. Belirlenen Akademik Danışmanlık saatinde öğrenci danışmanından her türlü destek sağlanır.

Olgunluk düzeyi:4

Kanıtlar

- Danışmanlık toplantıları, öğrenci memnuniyet anketleri ve iyileştirme çalışmaları

B.4. Öğretim Elemanları

B.4.1. Atama, yükseltme ve görevlendirme kriterleri

Atama ve yükseltmeler üniversitemizin ilgili yönergesi doğrultusunda yürütülmektedir. Ders görevlendirmelerinde öncelikle öğretim elemanının uzmanlık alanı (yüksek lisans ve doktora) dikkate alınmaktadır. Bununla birlikte öğretim elemanlarının haftalık ders yükleri de ders görevlendirmelerinde göz önünde bulundurulmaktadır.

Olgunluk düzeyi:4

Kanıtlar

(https://www.yok.gov.tr/Document/Akademik/Atanma_Kriterleri/kirşehir_ahievran_kriter.pdf)

B.4.2. Öğretim yetkinliği (Aktif öğrenme, ölçme değerlendirme, yenilikçi yaklaşımlar, materyal geliştirme, yetkinlik kazandırma ve kalite güvence sistemi)

Eğitim-öğretim kadrosunun mesleki gelişimlerini sürdürmek ve öğretim becerilerini iyileştirmek için bilimsel çalışmalarını BAP birimine sunmakta ve katılım destek almaktadır.

Olgunluk düzeyi:4

Kanıtlar

- Doktora öğrenimi
- Bilimsel toplantılara katılım

B.4.3 Eğitim faaliyetlerine yönelik teşvik ve ödüllendirme

Eğitim ve kültürel sportif faaliyetlerde başarılı olmuş öğrencilerimize kurum içerisinde anı niteliğinde bir hediye ve teşekkür belgesi ile ödüllendirilmektedir.

Olgunluk düzeyi:4

Kanıtlar

Teşekkür belgesi

B.5. Öğrenme Kaynakları

B.5.1. Öğrenme kaynakları

Kampüs içerisinde yer alan üniversitemiz kütüphanesi bu ihtiyacı karşılamaktadır. Öğrencilerimiz kütüphane hizmetlerinden ücretsiz ve sınırsız yararlanmaktadır.

Olgunluk düzeyi:4

Kanıtlar

<https://kutuphane.ahievran.edu.tr/>

B.5.2. Sosyal, kültürel, sportif faaliyetler

Üniversitemiz kampüsünde yer alan spor alanları ve kongre kültür merkezimizde sosyal kültürel ve sportif faaliyetler yapılmaktadır. Yüksekokulumuzda yoğun bir şekilde öğrencinin kişisel ve mesleki becerilerini geliştirici kongre seminer sempozyum faaliyetleri düzenlemektedir. Yüksekokulumuz içi satranç masa tenisi gibi sportif faaliyetler düzenlemekteyiz.

Olgunluk düzeyi:4

Kanıtlar

Kültürel sportif faaliyetler afiş ve broşürleri

Yüksekokul web haberleri

B.5.3. Tesis ve altyapılar (Yemekhane, yurt, teknoloji donanımlı çalışma alanları, mediko vs.)

Üniversitemiz bünyesinde yemekhane ile kantin/kafeteryada öğrencilerimize ve personelimize hizmet sunulmaktadır. Kantin/kafeteryalar ihale yöntemiyle işletilirken, yemekhaneler Üniversitemiz Sağlık Kültür ve Spor Dairesi Başkanlığınca işletilmektedir. Merkezi Kampus içerisinde personelimizin ve öğrencilerimizin ibadet ihtiyacını karşılamak amacıyla 4000 kişi kapasiteli Kırşehir Ahi Evran Üniversitesi Camisi inşaatı tamamlanma aşamasına gelmiştir.

Üniversitemiz merkez yerleşke yanında, Kırşehir merkezinde ve ilçelerde Kredi ve Yurtlar Kurumuna ait kız ve erkek öğrenci yurtları bulunmaktadır.

Olgunluk Düzeyi 4

Kanıt

➤ https://sksdb.ahievran.edu.tr/?page_id=372

B.5.4. Engelsiz Üniversite

Yüksekokulumuzda eğitim-öğretime devam eden engelli öğrencilere yerleşke ve eğitim hayatlarında destek verilmesi amacıyla ve diğer öğrencilerle benzer koşullarda akademik çalışmalarını sürdürebilmelerini sağlamak amacıyla Üniversitemiz SKS birimine bağlı “*Engelli Öğrenci Birimi*” bulunmaktadır. Ayrıca engelli öğrencilere yönelik gerekli fiziki çalışmalar yapılmış ve gerekli iyileştirmelerin yapılmasına devam edilmektedir.

Olgunluk Düzeyi 2

B.5.5. Rehberlik, psikolojik danışmanlık ve kariyer hizmetleri

Üniversitemiz Sağlık Kültür ve Spor Daire Başkanlığına bünyesinde Rehberlik ve Psikolojik Danışma merkezimiz mevcuttur.

Olgunluk düzeyi:4

Kanıtlar

<https://sksdb.ahievran.edu.tr/>

B.6. Programların İzlenmesi ve Güncellenmesi

B.6.1. Program çıktılarının izlenmesi ve güncellenmesi (Hazırlık okullarındaki dil eğitim programlarını da kapsamaktadır.)

Öğrenci memnuniyet anketinde “aldığım zorunlu/seçmeli dersler mesleki ve bireysel gelişimim için katkı sağlayacak niteliktedir” maddelerine iyileştirme olarak Bologna ders tanımlarının güncellenmesi iyileştirmesi planlanmıştır.

Olgunluk düzeyi:4

Kanıtlar

-İç ve dış paydaş analizleri

B.6.2. Mezun izleme sistemi

Olgunluk Düzeyi 1

C. ARAŞTIRMA VE GELİŞTİRME

C.1. Araştırma Stratejisi

Birimin araştırma stratejisi ve hedefleri üniversitenin Stratejik Planına göre düzenlenmiştir. Bu hedefler birim personeli ve iç ve dış paydaşların ortak çalışması ile gerçekleştirilecektir. Birimin eğitim – öğretim alanı ile uyumlu hedefler belirlenmiş ve BAP Birimi destekli araştırma projeleri planlanmıştır. Projelerin çalışmaları devam etmektedir.

C.1.1. Kurumun araştırma politikası hedefleri ve stratejisi

Olgunluk düzeyi 4

Kanıt

- Üniversitenin araştırma politikası
- Üniversitenin stratejik planında yer alan araştırma stratejisi ve hedefleri

C.1.2. Araştırma geliştirme süreçlerinin yönetimi ve organizasyonel yapısı

Olgunluk düzeyi 4

Kanıt

- Birimimiz ve Üniversite BAP biriminin ortak yürüttüğü projeler

C.1.3. Araştırmaların yerel bölgesel ulusal kalkınma hedefleri ile ilişkisi

Olgunluk düzeyi 3

Kanıt

- Yürütülen BAP projeleri

C.2. Araştırma Kaynakları

Birimin yürüttüğü araştırma faaliyetleri BAP birimi tarafından desteklenmektedir. Birim eğitim öğretim sürecine tabidir. Araştırma geliştirme sürecini yönetmediği için izleme sistemi bulunmamaktadır.

C.3. Araştırma Yetkinliği

Birim eğitim öğretim sürecine tabidir. Araştırma geliştirme sürecini yönetmediği için performans gözden geçirmesi bulunmamaktadır.

C.4. Araştırma Performansı

Birim Eğitim-Öğretim Sürecine tabidir. Araştırma –Geliştirme sürecini yönetmediği için araştırma ve geliştirme performansının periyodik olarak gözden geçirilmesi ve iyileştirilmesi konusunda ölçme ve değerlendirme çalışması bulunmamaktadır.

D. TOPLUMSAL KATKI

D.1. Toplumsal Katkı Stratejisi

D.1.1. Toplumsal katkı politikası, hedefleri ve stratejisi

Üniversitemiz, toplumsal katkı politikasına paydaşlarla işbirliği içerisinde yerel ve bölgesel kalkınmaya öncülük etmek stratejik amacına yönelik birim faaliyet planlarımız ve performans kriterlerimiz oluşturulmaktadır. Toplumsal katkıyı yönetmek üst sürecinin performans parametrelerine yönelik birim hedeflerimiz belirlenmektedir.

Olgunluk düzeyi:4

Kanıtlar

Üniversitemiz toplumsal katkıyı yönetme politikası

Toplumsal katkıyı yönetmek üst sürecinin performans hedefleri

D.1.2. Toplumsal katkı süreçlerinin yönetimi ve organizasyonel yapısı

Üniversitemizin süreç yönetim sisteminde tanımlanmıştır.

Olgunluk düzeyi:4

Kanıtlar

Üniversitemiz toplumsal katkıyı yönetme politikası

-Toplumsal katkıyı yönetmek üst sürecinin performans hedefleri

-Birim faaliyet planları

D.2. Toplumsal Katkı Kaynakları

D.2.1. Kaynaklar

Üniversitemiz yönetimi ve ilgili dış paydaşlar tarafından sağlanmaktadır.

Olgunluk düzeyi:3

Kanıtlar

Kaynak temini için dış paydaşlarla yaptığımız yazışma evrakları

D.3. Toplumsal Katkı Performansı

D.3.1. Toplumsal katkı performansının izlenmesi ve iyileştirilmesi

Performans parametreleri ile yılda iki kez izlenmektedir.

Olgunluk düzeyi:4

Kanıtlar

- Birime ait performans parametre formları
- Birime ait izleme değerlendirme raporları

E. YÖNETİM SİSTEMİ

E1) Yönetim ve İdari Birimlerin Yapısı

E.1.1. Yönetim modeli ve idari yapı

Yüksekokulumuzun idari yapısı tanımlanmış ve organizasyon yapısı oluşturulmuştur. Kanun, Yönetmelik, Tebliğ ve diğer mevzuatlara uygun olarak, faaliyetlerimizin etkili, ekonomik, verimli ve mevzuata uygun bir şekilde yürütülmesini, kamu kaynaklarının korunmasını sağlamak amacıyla olan bir yönetim anlayışıyla etkin bir yönetim anlayışı uygulanmaktadır.

Yüksekokulumuzca katılımcı bir yönetim anlayışı benimsenerek, akademik ve idari personelimiz ile öğrencilerimizin yönetim süreçlerine katılımı sağlanmaktadır.

E.1.2. Süreç yönetimi

Yüksekokul kalite yönetim sistemi süreç yönetimine göre yönetim anlayışı sergilemektedir. Süreç sahipleri olarak Müdür kaliteden ve eğitim işlerinden sorumlu akademik ve idari personeller belirlenmiştir.

Olgunluk düzeyi 4

Kanıt

- Paydaş katılımına ilişkin kanıtlar
- Süreç performans göstergeleri
- İzleme sistemi ve sonuçların değerlendirilmesi örnekleri
- Süreç iyileştirmelerinin listesi

E2) Kaynakların Yönetimi

E.2.1. İnsan kaynakları yönetimi

Yüksekokulumuzda görev yapan akademik ve idari personelin atama karar ve işlemleri; 2547 sayılı Yükseköğretim Kanunu ile 2914 sayılı Yükseköğretim Personel Kanunu ve 657 sayılı kanuna tabi olarak yapılmaktadır.

Yüksekokulumuzun Yönetim ve İdari Yapısı tanımlanarak, personelin görev tanımları ve iş akış şemaları belirlenmiştir.

Olgunluk düzeyi 4

Kanıt

- Çalışan (akademik ve idari) memnuniyeti anketleri
- Paydaş katılımına ilişkin kanıtlar

E.2.2. Finansal kaynakların yönetimi

Mali kaynakların yönetimi ve etkinliğini sağlamak için; Stratejik Plan ve Performans Programı ile paralel olacak şekilde birim bütçemiz oluşturulmaktadır. Tahsis edilen bütçe ödenekleri ise ihtiyaçlar doğrultusunda kullanılmaktadır. Bütçe gerçekleştirme oranı plan doğrultusunda yürütülmektedir.

Yüksekokulumuzun taşınırları, Taşınır Mal Yönetmeliği hükümleri çerçevesinde kayda alınarak ilgili alanlarda etkin ve verimli uygulanması için gerekli özen gösterilmektedir. Taşınır kaynaklarının yönetimi, birim taşınır yetkilisi tarafından yapılmaktadır.

Olgunluk düzeyi 4

Kanıt

- Finansal kaynakların dağılımı (gelirler ve giderler bazında ayrı ayrı) ile kurumun stratejisinin uyumu
- Finansal kaynakların etkin ve verimli kullanıldığını gösteren kanıtlar.

E3) Bilgi Yönetim Sistemi

E.3.1. Entegre bilgi yönetim sistemi

Üniversitemizin bilgi sistemleri içerisinde yer alan Öğrenci Bilgi Sistemi, Personel Bilgi Sistemi, Kamu Harcama ve Muhasebeleştirme Bilişim Sistemi, BAP Otomasyonu, e-Bütçe, Taşınır Kayıt ve Kontrol Sistemi ve Say 2000i Sistemlerinin ilgili olanlar yüksekokulumuzca da kullanılmaktadır.

Olgunluk düzeyi 4

Kanıt

- Bilginin elde edilmesi
- Kayıt edilmesi, güncellenmesi ve paylaşılmasına ilişkin tanımlı süreçler

E.3.2. Bilgi güvenliği ve güvenilirliği

Üniversitemizin bilgi güvenliği yönetimi, ISO 27001 Bilgi Güvenliği Yönetim Standartlarına göre yapılmaktadır.

Olgunluk düzeyi 4

Kanıt

-Bilgi güvenliğini ve güvenilirliğini sağlamaya yönelik süreçler ve uygulamalar

E4) Destek Hizmetleri

E.4.1. Hizmet ve malların uygunluğu, kalitesi ve sürekliliği

Ürün ve hizmet alımlarında teknik ve idari şartname düzenlenmektedir.

Kurum dışından alınan mal ve hizmetlerin uygunluğu ve sürekliliği, Merkezi Yönetim Harcama Belgeleri Yönetmeliğinde düzenlenen kamu idarelerinde mali işlemlerin gerçekleştirilmesi ve muhasebeleştirilmesi hükümlerine göre yapılmakta, harcamalarda ise kanıtlayıcı belgeler eklenerek güvence altına alınmaktadır.

E5) Kamuoyunu Bilgilendirme ve hesap verebilirlik

E.5.1. Kamuoyunu bilgilendirme

Kamuoyu bilgilendirme Üniversitemiz ve Yüksekokulumuz web sitesi üzerinden yapılmaktadır.

Birimin idari faaliyet raporları, mali durum ve beklentiler raporları yıllık gelir ve giderlere ilişkin mali tablolar her yıl Strateji Dairesi Başkanlığına gönderilmekte buradan kamuoyunun bilgisine sunulmaktadır.

E.5.2. Hesap verme yöntemleri

Yüksekokulumuz, hesap vermeye yönelik olarak Üniversitenin politikalarını uygulamaktadır. Bununla beraber, yönetim süreçlerine yönelik tüm sonuçlar, ilgili kamu kurum ve kuruluşları ve paydaşlar ile paylaşılmaktadır.

SONUÇ VE DEĞERLENDİRME

Üniversitemiz 2016 yılı başlarında kalite yönetim sistemine geçiş çalışmalarına başlamış ve önemli bir yol almıştır. Henüz dış değerlendirme aşamasında olmamakla birlikte bu bölümde başlıklar, güçlü yönler ve iyileştirmeye açık yönler sistematığı şeklinde verilmiştir. Üniversitemiz aynı zamanda TSE tarafından dış denetime tabi tutulmuş olup 16.02.2018 tarihinde ISO 9001:2015 Kalite Yönetim Sistemi Belgesini almıştır. Sürdürülebilir ve sürekli başarı için çalışmalara aynı hızla devam edilmektedir.

A. Kalite Yönetim Sistemi

Güçlü Yönler

- Misyon, vizyon, değerler ve temel politikalar çalışanlar ve yöneticilerin katılımıyla belirlenmiştir.

- Kalite Güvence Sistemi çalışmaları 2016 yılı içerisinde başlatılmış ve bu süreçte hızlı bir yol alarak dokümantasyon süreçlerini tamamlama aşamasına gelmiştir.

- Yönetim, kalite süreçlerini gerçekleştirme konusunda güçlü bir kararlılığa sahiptir.

- Stratejik planın hazırlanırken sadece sınırlı sayıda akademik ve idari personel ile değil iç ve dış paydaşların geniş katılımı gerektiği düşüncesinden hareketle tüm paydaşların katılımı sağlanarak yeni stratejik plan hazırlanmıştır.

-Kurum içi diyaloga önem verilerek güçlendirilmeye çalışılmaktadır.

- Yazılı ve görsel eğitim-öğretim haricinde uygulamalı olarak yüksekokulumuz içerisinde AEÜ Eğitim Araştırma Hastanesinin fizik tedavi kliniklerinin olması ve üniteler arasında planlı şekilde öğrenci değişimleri

- Tedavi sürecinde gerekli görülürse termal sıcak su kaplıcalarından faydalanılabilmesi

- Eğitim-öğretim sürecinde sıcak ve soğuk havuzlardan faydalanılabilmesi

-Yeni teknolojileri takip eden ve eğitim sisteminin içine taşıyabilecek tecrübeye sahip olan öğretim elemanı varlığı

İyileştirmeye Açık Yönler

- Sosyal ve kültürel faaliyetler yeterli değildir. Yeni hazırlanan 2017-2021 stratejik planda bunlarla ilgili hedefler belirlenmiş olup bu hedeflerle ilişkili performans göstergeleri de belirlenmiştir.

- Üniversitenin büyüme hızına göre bazı fiziki olanaklar (derslik, laboratuvar, ısınma, misafirhane, altyapı gibi) yeterli değildir. Bu kapsamda, altyapı olanaklarının geliştirilmesi için bütçe ödenekleri arttırılmaya çalışılmaktadır.

- Yüksekokulumuzun içinde yer alacağı Fizik Tedavi ve Rehabilitasyon Hastanesi inşaatı bitmiş olup faaliyete geçmesi planlanmaktadır.

B. Eğitim-Öğretim

Güçlü Yönler

-Yüksekokulumuzu yeni kazanan öğrenciler için oryantasyon programı düzenlenmektedir.

- Eğitim-öğretim planları, sektörlerin ve toplumun ihtiyaçları göz önüne alınarak hazırlanmaktadır.

- Öğrenci toplulukları aktif olarak çalışmaktadır.

- Öğrenme yeterliliklerini, öğrenme çıktılarını ölçen ve tüm kalite süreçlerinin yer aldığı bir otomasyon sistemi üzerinde çalışılmaktadır.

- Yüksekokulumuz yıllık/dönemlik bazda gerçekleştireceği etkinlikleri etkinlik programında yer alması sağlanmakta gerekli mali ve araç desteği ilgili birimler tarafından karşılanmaktadır.

-Öğrencilerin yönetimle aktif olarak iletişimini sağlamak için “Öğrenci-Yüksekokul Müdürü buluşmaları yapılmaktadır.

-Akademik ve idari personelin öğrencilerin sorularını çözmeye istekli olması, çözüm sürecinde yer alması

- Öğretim elemanı öğrenci arasında etkin, etkili ve hızlı iletişim, öğretim elemanlarına kolay erişim olanağı

- Öğrenciler için, tedavi ünitelerin modern cihazlarla donatılarak staj yapma olanağı sağlanması

- Akademik personelin ve öğrencilerin bölüm içinde bilgi ve iletişim teknolojilerini sürekli kullanma imkânı

İyileştirmeye Açık Yönler

- Yabancı öğrenci sayıları arttırılmaya çalışılmalıdır.

-Akademik personelin AR-GE faaliyetleri yeterli değildir. Bu amaçla teşvik çalışmalarına başlanmıştır.

- Değişim programlarından yararlananlar arttırılmalıdır.

- Protez-Ortez atölyesinin olmaması,

- Çalışma, araştırma ve eğitim ortamlarının teknolojik yetersizliği

E. Yönetim Sistemi

Güçlü Yönler

- Pilot üniversite kapsamında yapılacak çalışmalarını bir politika dokümanı ile teminat altına alması.

- Yönetimin desteği, pozitif ve çözüm odaklı yaklaşım, kolay ulaşılabilir, yeniliklere açık, şeffaf ve katılımcı yönetim anlayışı benimsenmiştir.

- Misyon, vizyon, değerler ve temel politikalar çalışanlar ve yöneticilerin katılımıyla belirlenmiştir.

- Hizmet içi eğitim ve faaliyetlerin artırılmasına ihtiyaç vardır

- Kurum içinde akademik ve idari personel arasında yüksek iletişim, iletişimin etkili olabilmesi belirli aralıklarla toplantılar yapılması, durum değerlendirmesinde bulunulması

İyileştirmeye Açık Yönler

- Personelin motivasyonunu artırıcı etkili çalışmalara ihtiyaç vardır.

-Tayin vb. sebeplerle ayrılmaların sayısının fazla olması sistemi olumsuz etkilemektedir.

- Yeterli öğretim üyesinin olmayışından dolayı yüksek lisans ve doktora programlarının yapılandırılmamış olması.