



KURUM İÇ DEĞERLENDİRME RAPORU

SAĞLIK HİZMETLERİ MESLEK YÜKSEKOKULU

AHİ EVRAN ÜNİVERSİTESİ

BAĞBAŞI YERLEŞKESİ

2018

KURUM İÇ DEĞERLENDİRME RAPORU

A. KURUM HAKKINDA BİLGİLER

Birimin fiziksel yapısı, örgüt yapısı, bilgi ve teknolojik kaynakları, insan kaynakları, sunulan hizmetler, yönetim ve iç kontrol sistemi hakkında aşağıdaki başlıklarda bilgi verilmiştir.

İletişim Bilgileri

Bağbaşı Yerleşkesi Yabancı Diller Yüksekokulu Zemin Kat 40100 KIRŞEHİR

Tel : 0386 280 47 80 Fax : 0386 280 47 74 Öğrenci İşleri : 0386 280 29 04

Kurum web sayfası: <http://shmyo.ahievran.edu.tr/>

Tarihsel Gelişimi

Meslek Yüksekokulumuz 23.05.2008 yılında kurulmuş olup 2010 yılından itibaren Tıbbi Hizmetler ve Teknikler Bölümüne bağlı “İlk ve Acil Yardım Programı” ile “Tıbbi Dokümantasyon ve Sekreterlik Programlarına” öğrenci alımlarına başlanmıştır. 2011 yılından itibaren Sağlık Bakım Hizmetleri bölümüne bağlı “Yaşlı Bakım Programına” da öğrenci alımına başlanmıştır. Yine 2018-2019 eğitim öğretim yılı içerisinde, bu bölümlere ek olarak Terapi ve Rehabilitasyon Bölümü ve bu bölüme bağlı olan “Fizyoterapi programı” öğrenci alımına başlamıştır. Ayrıca, 2018-2019 eğitim ve öğretim yılı içerisinde YÖK onayı ile Tıbbi Hizmetler ve Teknikler Bölümü altında; “Optisyonluk”, “Tıbbi Laboratuvar Teknikleri”, “Elektronörofizyoloji” ve “Ortopedik Protez ve Ortez” programlarına da öğrenci alımına başlanmıştır. Bu programlardan, İlk ve Acil Yardım Programı, Tıbbi Dokümantasyon ve Sekreterlik Programı ve Yaşlı Bakım Programının ikinci öğretimleri de mevcut olup önlisans düzeyindeki eğitim-öğretim faaliyetlerine, toplam 3 bölüm altında kurulmuş olan 8 ayrı program ile toplam 1094 kayıtlı öğrencimiz devam etmektedir. İçinde bulunduğumuz eğitim-öğretim dönemi itibariyle okulumuzda bulunan 3 farklı bölüm altında yer alan toplam 8 ayrı program için boş kontenjanımız bulunmamaktadır.

Misyon, Vizyon, Değerler ve Hedefler

Meslek Yüksekokulumuzun değerleri şu şekilde tanımlanmıştır.

Cumhuriyetin temel ilkelerini esas alarak;

- Bilimin önderliğine inanmış, yaratıcılığı ve özgün düşüncüyü yüksekte,
- Eğitim ve öğretim programlarını hem nitelik hem de niceliksel açıdan daha ileriye götürecek yeni hedeflere, stratejilere ve eylem planlarına açık,
- Milli ve manevi değerlere saygılı,
- Akademik ve etik değerlere sahip,
- Ahilik kültürünü benimsemiş,
- Demokrat,
- Adaletli,
- Bilimsel kaliteden ödün vermeyen ve sürekli gelişmeyi destekleyen,
- Çalışanların memnuniyetini sağlayan ve mensubu olmakla gurur duyulan,
- Çevreye saygılı ve sosyal sorumluluğun bilincinde olan,
- Etik ve ahlaki değerlere sahip,
- İletişime açık, uzlaşmacı,
- Kurumsal güven, bilinç ve kültüre sahip,
- Paylaşımçı, şeffaf, hoşgörülü,
- Ülke yararına sağlık politikalarına katkıda bulunan ve geliştiren,
- Verilen hizmetlerde interdisipliner/multidisipliner çalışmayı destekleyen, bir kurumdur.

Temel politika

- Kurum kimliğini ve kültürünü geliştirmek,
- Eğitim-öğretimde kaliteyi gözetmek,
- Sağlık alanında tercih edilen öğrenciler yetiştirmek,
- Açık ve şeffaf yönetim modeli benimsemek,
- Paydaş çıkarlarını gözetmek,
- Gelişime açık projeler üretmek ve üretilen projeleri desteklemek,

- Kaynakları verimli bir şekilde kullanmaktır.

Meslek Yüksekokulumuzun 2018 yılı için belirlemiş olduğu stratejik amaç ve hedefleri içeren Tablo 1. aşağıda sunulmuştur.

Tablo 1. 2018 Yılı Stratejik Amaç ve Hedefler.

Stratejik Amaçlar	Stratejik Hedefler
Amaç-2. Eğitim-öğretimde Kaliteyi önceleyen, Ulusal ve uluslararası akreditasyona sahip, tercih edilen üniversiteler arasına girmek.	Üniversite giriş sınavında Ahi Evran Üniversitesine yerleştirme dilimini yansıtan oranlar ortalama % 2 iyileştirilecektir
Amaç-3. Sahip olduğu kaynakları etkili ve verimli kullanabilen, yeni kaynaklar üretebilen girişimci bir üniversite olmak.	3.4.Üniversite personelinin hizmetlerden genel memnuniyet oranını her yıl 2 puan artırılabacaktır.
Amaç-4. Özgün nitelikli araştırmalarla ulusal ve uluslararası bilim, sanat ve teknolojiye katkı sağlayarak yenilikçi üniversite olmak.	4.6. Üniversitenin bölgedeki paydaşlarıyla birlikte teknoloji ve yenilik kapasitesinin gelişimine yönelik her yıl üç adet proje yapılacaktır.

Meslek Yüksekokulumuz, Üniversitenin yukarıda belirtilen 3 ana stratejik amacını temel alarak kendine 6 hedef belirlemiştir. Bu hedefleri kapsayacak faaliyetler meslek yüksekokul kalite komisyonu tarafından belirlemiştir. Belirlenen faaliyetlerin büyük bir kısmı 2018 yılı içerisinde gerçekleştirilmiştir.

Misyon

Bilgide gelişme ve bakımda kalite için; bütüncül yaklaşım, eleştirel düşünme ve teknolojik gelişmeleri kullanarak, birey aile ve toplumun gereksinimlerini saptama, kanıta dayalı bakım planlama yürütme ve değerlendirme becerisine sahip, etkili iletişim kurabilen, yaşam boyu öğrenme ve gelişim sorumluluğunu sürdüren, değişim yaratabilen ve liderlik davranışı gösterebilen, eğitim, araştırma, yönetim, danışmanlık rollerini gerçekleştirirken yasalara ve mesleki etik ilkelere bağlılığını sürdüren, toplum yararına sağlık politikalarına etki edebilen profesyonel hemşire, ebe ve çocuk gelişimci yetiştirmektir.

Vizyon

Ulusal ve uluslararası düzeyde sađlık ve eđitim politikalarının geliřtirilmesinde sz sahibi olan, meslekte nc bir kurum olmaktır.

Yetki, Grev ve Sorumluluklar

2018-2019 eđitim đretim yılı ierisinde 3 farklı blm altında 8 ayrı program ile eđitim-đretim faaliyetlerini srdren Meslek Yksekokulumuzun grevi, bilimsel alanda yaratıcı faaliyetleri ile ulusal ve uluslararası düzeyde tanınmak, yeniliki, profesyonel ve toplumun sađlıđı ile ilgili hizmet verebilecek elemanlar yetiřtirmektir.

İyileřtirmeye Ynelik alıřmalar

ISO 9001-2015 kalite ynetim sisteminin devamlılıđı konusunda alıřmalar yapılacaktır. Aynı Őekilde, mfredatların belirlendiđi Őekilde uygulanmasının kontrolnn yapılması nemli grlmektedir. Kuruma ynelik yapılacak anketler ile srelerin kontrolleri yapılacaktır. Paydařlar ile yapılan anket sonularında iyileřtirme alıřmaları komisyon tarafından belirlenip uygulanacaktır.

niversitemizde yapılan Kurumsal Dıř Deđerlendirme alıřmaları neticesinde Dıř Deđerlendirme Takımı tarafından hazırlanan rapor incelenmiř olup iyileřtirmeye aık ynler Meslek Yksekokulumuz tarafından dikkate alınarak gelecek eđitim-đretim dneminde faaliyet planında ve sre ynetiminde yer verilerek glendirilmeye alıřılacaktır.

Eđitim-đretim Hizmeti Sunan Birimler

1- Tıbbi Hizmetler ve Teknikler Blm

➤ İlk ve Acil Yardım Programı:

Acil Sađlık Hizmetlerinde yařam zincirinin anahtarı olarak tanımlanan ve hastane ncesi acil bakımın nemli bir parasını oluřturan genellikle kritik durumdaki hastaya ya da yaralıya ilk anda mdahale eden bilgi ile donatılmıř, her trl olay karřısında ne yapacađını bilen, etik kurallara gre hareket eden sađlık kuruluřları bařta olmak zere diđer kurum ve kuruluřların acil sađlık hizmeti

veren birimlerinde görev yapacak 2 yıl süreli önlisans düzeyinde eğitim almış nitelikli insan gücü yetiştirmeyi amaçlamaktayız.

➤ **Elektronörofizyoloji Programı:**

Bu programın temel amacı, santral sinir sistemi bozukluklarıyla seyreden hastalıkların bozukluklarını tespit etmekte yararlanılan nörofizyolojik yöntemlerin kullanılmasında uzman hekimlerin denetiminde çalışabilecek meslek yüksekokulu düzeyinde eğitim görmüş elemanların yetiştirilmesidir.

➤ **Optisyenlik Programı:**

Bu programın amacı göz hastalıkları uzmanı hekimler tarafından verilen reçetelerde yazılı numaralı gözlük camlarını, her türlü lensleri, optik görme gereçlerini, gözlük çerçevelerini, koruyucu gözlükleri ve güneş gözlüklerini satabilen veya reçeteye uygun olarak gözlük yapabilen sağlık elemanı yetiştirmektir. Program süresince öğrencilerimize, optisyenlik meslek bilgisinin yanı sıra fizik, gözün yapısı, göz hastalıkları, işletme ve pazarlama bilgisi ile teknik alet kullanım becerileri kazandırılır.

➤ **Ortopedik Protez ve Ortez Programı:**

Protez-Ortez programında, ülkemizde Eskişehir, Edirne, Afyon ve Diyarbakır Sağlık meslek Yüksekokullarındaki benzerleri gibi protez-ortez teknikleri yetiştirmektir. Protez teorik derslerinde, hastaların kullanabileceği yardımcı, destekleyici ve hareketsizliği sağlayıcı cihazların özellikleri, uygulamalı derslerde ise metal ve plastik türevi malzemelerden tabanlık, splint, mold, korse, yürüme ortezi gibi pek çok cihazın üretimi öğretilmektedir. Protez teorik derslerinde, öğrenciler, kaybedilmiş uzuvun anatomik ve fizyolojik değerlendirmesini göz önüne alarak kullanılacak protez tipini belirlemeyi öğrenirken, protez uygulama ve rehabilitasyonu derslerinde ise bu protezi bizzat üreterek hastaya uygulayabilmektedirler. Verilen Kinezyoloji ve Biyomekanik dersleri ile de gerek ortez gerekse protezin profesyonelce üretimi, statik dinamik ayarlanmasının yanı sıra ve hastaya uygulanması gerçekleştirilmektedir.

➤ **Tıbbi Dokümantasyon ve Sekreterlik Programı:**

Bu programda amaç, sağlık kuruluşları başta olmak üzere diğer kurum ve kuruluşların idari hizmetlerinde görev yapmak üzere 2 yıl süreli ön lisans düzeyinde ara insan gücü yetiştirmek ve mesleğinde lisans öğreniminin ilk kademesini oluşturmaktır.

➤ **Tıbbi Laboratuvar Teknikleri Programı:**

Bu program çerçevesinde; temel laboratuvar tekniklerini iyi bilen tıbbi laboratuvarların tüm bölümlerinde (biyokimya, hematoloji, mikrobiyoloji, kan bankası, endokrinoloji vb.) çağdaş teknolojiyi kullanabilen laboratuvar teknikerleri yetiştirilmektedir.

Tıbbi Laboratuvar Programı'nın özellikleri ve prensipleri doğrultusunda öğrencilerin konu ile ilgili teorik bilgileri aldıktan sonra; öğretim elemanları gözetiminde yeterli donanıma sahip hastanelerin (Tıp Fakültesi Hastaneleri, Devlet Hastaneleri, Özel hastaneler) laboratuvarlarında "Klinik Uygulama Laboratuvarları" dersleri kapsamında uygulamaya katılırlar. Öğrencilerimiz 1. yılın sonunda zorunlu 40 iş günü olan yaz stajlarını klinik laboratuvarlarda tamamlarlar.

Özellikle son on yılda önem kazanan sağlık hizmetlerinde kalite ve akreditasyon, artan hastane sayısı nitelikli sağlık ekibine ihtiyacı da artırmıştır. Öğrencilerimiz, Tıbbi Laboratuvar Teknolojisi Programı ile ilgili bilgilerin yanı sıra yan dal olarak diğer programlardan da dersler aldığıında, zaman içinde başarıları ölçüsünde ve kendilerini geliştirmelerine bağlı olarak daha üst kademelere de yükselebileceklerdir.

2- Sağlık Bakım Hizmetleri Bölümü

➤ **Yaşlı Bakım Programı:**

Almış olduğu yaşlı bakımı eğitimi ile yaşlı bakım bilgi ve tekniklerini kullanarak, yaşlı ve bakıma muhtaç kişileri hayata tutundurma, gelecek kaygısından arındırma, boş zamanlarını üretken bir şekilde değerlendirme, kendi bedenine ve yaşam alanlarına karşı duyarlı ve koruyucu olmalarını alışkanlık haline getiren ve uygulatan ara insan gücü yetiştirmeyi amaçlamaktayız.

3- Terapi ve Rehabilitasyon Bölümü

➤ Fizyoterapi Programı:

Hastalara uygulanan fizik tedavi uygulamalarını, fizik tedavi doktoru ve fizyoterapist denetiminde yapabilecek, yeterli donanıma sahip yardımcı sağlık personeli yetiştirmektir. Fizyoterapi Programı'nı bitirenlere "Fizyoterapi Teknikeri" unvanı verilir. Fizyoterapi Programı mezunları Fizik Tedavi ve Rehabilitasyon klinikleri ve özel dal merkezlerinde, kamu ve özel hastanelerde, rehabilitasyon merkezlerinde, ortez-protez ünitelerinde, endüstri alanlarında, huzur evlerinde, engelli merkezleri ve okullarında, kaplıca-kür merkezlerinde, sağlık turizmüne yönelik otellerde, spor kulüplerinde ve spor merkezlerinde görev yapabilmektedirler. Ayrıca bu programdan mezun olan öğrenciler Dikey Geçiş Sınavı'nda (DGS) başarılı olmak suretiyle lisans programlarına devam edebilmektedirler.

B. KALİTE GÜVENCESİ SİSTEMİ

Üniversitemiz Stratejik planlarda belirlenen amaç ve hedefler, kalite politikası, doğrultusunda ve kalite ekibi tarafından yapılan SWOT analizi ışığında kalite faaliyetleri yürütülmektedir. Performans göstergeleri ve izleme süreçleri yardımıyla faaliyetlerin gerçekleştirilme durumları belirlenmektedir.

İyileştirme gerektiren durumlar aylık rutin toplantılarla tespit edilip müdahale edilmektedir. Yapılan iyileştirmeler Planlama, Uygulama, Kontrol Etme ve Önlem Alma (PUKÖ) döngüsüne uygun şekilde yürütülmektedir. Meslek Yüksekokulumuz 2017 yılında belirlenen kalite temsilcisi ve kalite komisyonu 2018 yılında da faaliyetlerine devam etmektedir. Meslek Yüksekokulumuzun kalite komisyonu her bölümü, akademik ve idari birimi kapsayacak şekilde oluşturulmuştur. Kalite çalışmaları kapsamında görevlendirilen personelimize ait tablo aşağıda verilmiştir.

Tablo 2. Sağlık Hizmetleri Meslek Yüksekokulu kalite komisyonu

Adı soyadı	MYO görevi	Kalite komisyonu görevi
Dr. Öğretim üyesi Emine TANIŞ	Müdür	Komisyon başkanı
Öğr. Görevlisi Erhan BOLAT	Müdür Yardımcısı	Üye (Birim Kalite Temsilcisi)
Öğr. Gör. Ayşe SALAR	Müdür Yardımcısı (Tıbbi Hizmetler ve Teknikler Bölüm Bşk.)	Üye
Öğretim Üyesi Sibel ÇELİK	Sağlık Bak. Hizmetleri Böl. Bşk.	Üye
Öğr. Gör. Sümeyra YAMÇICIER	Terapi ve Reh.Böl. Bşk.	Üye
Mehmet ARSLAN	MYO Sekreteri	Üye

Sağlık Hizmetleri Meslek Yüksekokulu, Ahi Evran üniversitesi 2018 yılı üst süreçlerindeki hizmet kalitesini geliştirmek üzere çeşitli kalite yönetimi ve güvencesi yaklaşımlarını bütünleşik olarak uygulayarak farklı paydaşlara uygun bir şekilde değer üretmekte ve sunmaktadır. Süreçlerin yönetiminde referans alınan tüm bu kalite yaklaşımları aşağıdaki tabloda özetlenmiştir.

Tablo 3. Yasal Dayanaklar

SHMYO Üst Süreçler	Yasal Dayanaklar
Eğitim ve Öğretimi Yönetmek	Toplam Kalite Yönetimi, Türkiye Yükseköğretim Yeterlilikler Çerçevesi (TYYÇ), Bologna Süreci, Yönetmelikler.
İdari ve Destek Hizmetleri Yönetmek	Toplam Kalite Yönetimi, Süreç Prosedürleri, TS EN ISO9001:2005 standartları, yönetmelikler.
Değişimi Yönetmek	Toplam kalite yönetimi, süreç prosedürleri, Ahi Evran Üniversitesi yönetmelikler.
Araştırma ve Geliştirmeyi Yönetmek	Toplam kalite yönetimi, Süreç prosedürleri, yönetmelikler.
Toplumsal Sorumluluğu Yönetmek	Toplam kalite yönetimi, Süreç prosedürleri, yönetmelikler.
Bölgesel kalkınma Odaklı İhtisaslaşma ve Misyona Farklılaşmasını Yönetmek (pilot üniversite)	Toplam kalite yönetimi, Süreç prosedürleri

Meslek Yüksekokulumuz Ahi Evran üniversitesi stratejik plan kapsamında, süreç yönetimi, risk yönetimi ve izleme değerlendirme faaliyetlerini içerecek şekilde planlanmaktadır.

Üniversite Stratejik planı doğrultusunda yönetmeliklere uygun olarak aktivite planları hazırlanmaktadır. Belirlenen amaç ve hedeflerin gerçekleşmesinden emin olunması adına ölçülebilir nitelikte olmalarına yüksek düzeyde önem verilmekte ve bu amaçla performans göstergeleri belirlenmektedir. Performans göstergelerinde elde edilen sayısal değerlendirmeler amaç ve hedeflere hangi oranda yaklaşıldığını açıkça ortaya koymaktadır. Bu sayıların önceki yıllarla kıyaslaması yapılarak gelişim ivmesi ölçülmekte ve izlenmektedir. Yine her yılsonunda yapılan değerlendirmede faaliyetler takip edilmekte ve gerekli görüldüğünde düzenlemeler yapılmakta, yeni faaliyetler ve temrinler belirlenmektedir.

Öğretim elemanları tarafından danışmanı olarak atandıkları sınıf öğrencilerine danışmanlık yapmaktadır. Danışmanlık yapan öğretim elemanları tarafından danışmanlık saatleri ve ders programları kapılarında yer almaktadır. Öğrenciler kendilerine ayrılan danışmanlık saatlerinde danışmanlarından akademik ve genel amaçlı danışmanlık almaktadır.

Yapılan uygulamalar süreç içerisinde kalite komisyonu ve yüksekokul yönetimi tarafından değerlendirilmekte uygulama çıktıları planlanan hedefe ulaşmaması durumunda yeniden gözden geçirilip düzenlemeler yapılmaktadır. Meslek Yüksekokulumuz öğrencilerinin stajlar konusunda verdikleri dönütler doğrultusunda staj uygulaması yönergesinde değişikliğe gidilmiş ve “dönem içi ve yaz mesleki uygulama” olarak değiştirilerek içerikte güncellemeye gidilmiştir.

Ayrıca 2018 yılı içerisinde eğitim-öğretim müfredatları yenilenmiş ve uygulamaya konulmuştur. Yatay geçiş yoluyla meslek yüksekokulumuzda öğrenime başlayacak öğrencilere ders denklikleri açısından daha ileri seviye bir müfredat uygulamaya konulmuştur. Yüksekokulumuzda öğrenime devan eden öğrencilerin eğitim-öğretim süreci boyunca karşılaşacakları problemlerin(ders çakışması, alttan ve üstten ders alma vb.) en aza indirilmesi düşünülmektedir.

C. EĞİTİM VE ÖĞRETİM

Programların Tasarımı ve Onayı

Program yeterlikleri Türkiye Yükseköğretim Yeterlilikler Çerçevesiyle uyumlu bir şekilde hazırlanmakta ve bu yeterliklerle ders öğrenme çıktıları arasındaki ilişkilendirme tüm izlencelerde gösterilmektedir. Bu çerçevede hazırlanan ve her dönem güncellenen izlencelere ve programların eğitim amaçlarını ve kazanımlarını gösteren bağlantılara yüksekokulumuz AKTS sayfasından ulaşılabilmektedir.

Meslek Yüksekokulumuz iç paydaşları; öğretim üyeleri, öğretim görevlileri ve öğrenciler dış paydaşlar ise; mezunlar ve işverenler olarak tanımlanmıştır. Bologna kriterlerine uyum sürecinde tüm iç ve dış paydaşların görüşleri toplantılar yoluyla alınarak programlar gözden geçirilmiş ve ders programlarının Bologna sürecine uygun hale getirilmesi sağlanmıştır. Bu amaçla oluşturulan eğitim komisyonlar sistematik olarak Türkiye'nin ve dünyanın önde gelen öğretim kurumlarının benzer programlarını incelemiş, mezunların ve iş dünyasının görüşleri alınmış ve öğrenci talepleri değerlendirmeye alınmıştır. Alınan görüşler Türkiye Yükseköğretim Yeterlilikler Çerçevesinde belirlenen kriterler, Ulusal ve Alan Yeterlilikleri dikkate alınarak program yeterlilikleri belirlenmiş ve bu yeterliliklerle uyumlu ders programları oluşturulmuştur.

Programların tasarımında paydaş görüşleri anketler, toplantı tutanakları vb. yöntemlerle alınmaktadır. Öğrenci aldığı derslerle iş ortamına ve hazırlandığından İç ve dış paydaşların ihtiyaç ve deneyimleri eğitim programının belirlenmesinde bu görüşler en üst seviyede bir katkı sağlamaktadır.

Meslek Yüksekokulumuz programlarının eğitim amaçları ve kazanımları Ahi Evran Üniversitesi Sağlık Hizmetleri Meslek Yüksekokulu web sitesinde Bilgi Paketi sayfasında kamuoyuna açık bir şekilde ilan edilmektedir. Öğrencilerimizin yurt içinde gerçekleştirebilecekleri uygulama yükleri de belirlenmiş ve programlarımızın toplam iş yüküne dahil edilmiştir.

Programların Sürekli İzlenmesi ve Güncellenmesi

Meslek yüksekokulumuzda Programların Gözden geçirme faaliyetleri dönem sonu Bölüm Akademik Kuruluyla yapılan toplantılarda program güncelleme çalışmaları ile ilgili yönerge ya da

kararlar değerlendirilerek gerçekleştirilmektedir. Tüm programlar için her dersin ilgili öğrenme çıktıları dikkate alınarak oluşturulan sınav soruları ile verilen ödev ve projeler aracılığıyla ders öğrenme çıktıları ile program çıktıları arasında ilişki sağlanarak güvence altına alınmaktadır.

Akademik Personel, İdari personel ve Öğrenci Memnuniyet anketleri ile programların ve idari yapının işleyişi kontrol edilmektedir. Ayrıca dilek istek kutusu ve danışmanlık saatlerinde öğrencilerin danışmanları ile iletişime geçmesi izleme açısından kolaylık sağlamaktadır. Yapılan anketlerde programların değerlendirilmesine yönelik sorular bulunmakta ve anket sonuçları değerlendirilerek programlara yansıtılmaya çalışılmaktadır. 2017 yılında anket sonuçlarına göre iyileştirme çalışmaları yapılmıştır.

Meslek Yüksekokulumuz mevcut dış ve iç paydaşlar her dönem başında ve dönem sonunda paydaş toplantıları yapmaktadır. Ayrıca her bölüm öğretim elemanları, ayrıca, dış paydaşlarla dönem başı ve dönem sonunda görüşmeler yapmakta ilişkilerin devamlılığı sağlanmaktadır.

Gözden geçirme faaliyetlerinde temel aktör, bölüm başkanıdır. Bölüm başkanı her yıl, dönem sonlarında öğrencilerden alınan AKTS bilgisine göre belirlenen öğrenci iş yükleri de dikkate alınarak bölüm öğretim elemanları tarafından programın gözden geçirilmesini sağlamaktadır. Buna paralel olarak program çıktıları ve programda yer alan zorunlu ve seçmeli dersler ve içerikleri yeniden gözden geçirilmektedir. Dış paydaşların da bu sürece katkı vermesine çalışılmaktadır.

Meslek Yüksekokulumuzda Başarı ölçme ve değerlendirme yöntemi (BÖDY) sınav (yazılı, sözlü, uygulama ve uygulama kayıtları) yöntemi ile tasarlanmaktadır. Mezuniyet kriterlerinin yanı sıra sınavlar ve başarı değerlendirme kriterleri “Ahi Evran Üniversitesi Ön Lisans ve Lisans Öğretim ve Sınav Yönetmeliği” ile ortaya konmuştur. Bu yönetmelikler web sitesinde aşağıdaki bağlantıda yer almaktadır.

<https://oidb.ahievran.edu.tr/icerik/yonetmelikler>

Öğrenci Merkezli Öğrenme, Öğretme ve Değerlendirme

Meslek Yüksekokulumuz, programlarını öğrencilerin öğrenim sürecinde aktif rol almalarını teşvik edecek şekilde yürütmelidir. Öğrencilerin başarı ölçme ve değerlendirmesi de bu yaklaşımı yansıtmalıdır.

Meslek Yüksekokulumuz, Ahi Evran Üniversitesi Bologna Süreci Uyum Çalışmaları Program Bilgi Paketi ve Ders Bilgi Paketi Hazırlama Kılavuzuna göre hazırlanmaktadır.

Öğrencilerimize yönelik Staj ve iş yeri deneyiminin sağlanması amacıyla Aile Ve Sosyal Politikalar Bakanlığı ve İl Sağlık Müdürlüğü bünyesindeki birçok kurum ile işbirliği sağlanarak staj ve istihdam imkânı sağlanmaktadır.

Meslek Yüksekokulumuza kayıtlı yüm öğrencilerimiz akademik kariyeri boyunca kendisini akademik anlamda asiste edecek bir danışmana sahiptir. Danışman, öğrenciye seçeceği dersler konusunda yardımcı olur ve programı tamamlaması için gerekli akademik planı oluşturmasında yol gösterir. Danışman, ayrıca öğrenciye yüksekokul politikası, kuralları, Yüksekokulda açılmış bulunan programlar, kariyer fırsatları vb. konularda da rehberlik eder.

Meslek Yüksekokulumuzda Başarı ölçme ve değerlendirme yöntemi (BÖDY) sınav (yazılı, sözlü, uygulama ve uygulama kayıtları) yöntemi ile tasarlanmaktadır. Bu süreçler öğrencilere web sitesi ve ders öğretim görevlileri tarafından ilan edilmektedir. Meslek Yüksekokulu Önlisans Eğitimi ve Sınav Yönetmeliği ile ortaya konmuştur. Bu yönetmelikler web sitesinde yer almaktadır.

Öğrencinin mezuniyet koşulları için “Ahi Evran Üniversitesi Ön Lisans ve Lisans Öğretim ve Sınav Yönetmeliği” ve anılan yönetmeliğe uygun hazırlanan yönerge, uygulama esasları ve ilkeler rehber alınmaktadır.

Her programın kendi içinde oluşturduğu eğitim amaçları ve öğrencilerin öğrenme deneyimlerinden sonra kazanmaları gereken bilgi, davranış ve deneyimlerinin neler olması gerektiğine yönelik öğrenme çıktılarına ilişkin taahhüt, dersi veren öğretim elemanının denetimindedir. Bu nedenle öğrenme çıktılarının hazırlanma aşamasında eğitim sonucunda öğrencinin kazanması gereken bilgi, beceri, davranış ya da deneyimlerinin, gözlenebilir ve ölçülebilir bir şekilde tanımlanmış olmasına dikkat edilmektedir. Eğitim sürecinin sonunda gerçekleştirilen yazılı ya da uygulamalı sınavlar ile öğrenme çıktılarına ulaşıp ulaşılmadığının değerlendirilmesi yapılmaktadır. Öğrencinin devamını veya sınava girmesini engelleyen haklı ve geçerli nedenlerin oluşması durumunu kapsayan açık düzenlemeler yine “Ahi Evran Üniversitesi Ön Lisans ve Lisans Öğretim ve Sınav Yönetmeliği” ile hüküm altına alınmıştır.

Meslek Yüksekokulu bünyesinde bir şikayet kutusu bulunmaktadır. Oluşturulan komisyon tarafından belli zamanlarda açılarak değerlendirilmektedir.

Öğrenme çıktılarının hazırlanma aşamasında eğitim sonucunda öğrencinin kazanması gereken bilgi, beceri, davranış ya da deneyimlerinin, gözlenebilir ve ölçülebilir bir şekilde tanımlanmış olmasına dikkat edilmektedir. Eğitim sürecinin sonunda gerçekleştirilen yazılı ya da uygulamalı sınavlar ile öğrenme çıktılarına ulaşıp ulaşılmadığının değerlendirilmesi yapılmaktadır.

Öğrencinin Kabulü ve Gelişimi, Tanıma ve Sertifikalandırma;

Meslek yüksekokulumuz tarafından, öğrenci kabullerine yönelik açık kriterler belirlenmiş olup; diploma, derece ve diğer yeterliliklerin tanınması ve sertifikalandırılması ile ilgili olarak önceden tanımlanmış ve yayımlanmış kuralları tutarlı ve kalıcı bir şekilde uygulamaktadır. Meslek Yüksekokulumuz öğrenci alımları ÖSYS (YGS-2), merkezi yerleştirme puanına göre yatay geçiş ve kurumlar arası yatay geçiş yoluyla yapılmakta olup, söz konusu sistemlerle ilgili ana kriterler Yükseköğretim Kurulu tarafından belirlenmiştir. Özellikle yatay geçişlerle ilgili duyurular Üniversitemizin web sayfası üzerinden duyurulmaktadır.

Eğitim-Öğretim Kadrosu

Programların eğitim öğretim sürecini etkin bir şekilde yürütebilecek sayıda akademik kadro bulunmaktadır. Herhangi bir sebeple, programların yürütülmesi için yeterli sayıda öğretim üyesinin olmadığı durumlarda, yarı zamanlı veya ders saati ücretli öğretim elemanlarından destek alınır.

Meslek Yüksekokulumuzda bölümlere bağlı olarak öğretim elemanı kadrosu tablosu aşağıda yer almaktadır.

Tablo.4 Öğretim elemanı Kadrosu

Tıbbi Hizmetler Ve Teknikler Bölümü			Sağlık Bakım Hizmetleri Bölümü			Terapi ve Rahabilitasyon Bölümü		
Ögr.Gör	Dr. Öğr. Üyesi	Doç. Dr.	Ögr. Gör.	Dr. Öğr. Üyesi	Doç. Dr.	Ögr. Gör.	Dr. Öğr. Üyesi	Doç.Dr.
6	1	2	2	2	0	0	0	0

Meslek Yüksekokulumuzun öğretim elemanı sayısı 2018 yılı itibariyle tabloda görüldüğü gibidir. 2019 yılı için norm kadro uygulamasına ilişkin olarak Meslek yüksekokulumun ihtiyaçları doğrultusunda yapılan planlama rektörlüğümüze iletilmiştir.

Meslek Yüksekokulumuz eğitim-öğretim kadrosunun işe alınması, atanması ve yükseltmesiyle ilgili süreçlerde Yükseköğretim Kanunu'nun konuya ilişkin hükümleri esas alınmakta ve bu kararlar YÖK Başkanlığına bildirilmekte olup ilan ve duyurular YÖK sitesinden yapılmaktadır.

Eğitim-öğretim kadrosunun nitel olarak sürdürülebilmesi için ise, her dönem sonunda ders değerlendirme anketleri ve performans değerlendirmeleri yapılmaktadır.

Meslek Yüksekokulumuza dışarıdan ders vermek üzere öğretim elemanı seçimi Bölüm başkanları ve müdür tarafından yapılan araştırmalar neticesinde, ihtiyaç duyulan alanda eğitimi ve çalışmaları bulunan, akademik başarısını kanıtlamış olan kişilerin yüksekokulumuza kazandırılması için çalışmalar yapılmaktadır.

Eğitim-Öğretim kadrosunun mesleki gelişimlerini sürdürmeleri ve öğretim becerilerini iyileştirmeleri için üniversite ve yüksekokul tarafından çaba harcanmaktadır. Örneğin öğretim kadromuz, çalıştıkları alanlarda diledikleri ulusal/uluslararası bilimsel toplantılara katılabilmektedirler. Alanlarında araştırma yapabilmeleri için teşvik edilmekte, bu yönde toplantılar düzenlenmekte; kütüphaneye diledikleri kitaplar üniversitemiz tarafından getirilmektedir

Öğrenme Kaynakları, Erişilebilirlik ve Destekler

Üniversitemizde ve Meslek yüksekokulumuzda Öğrencilerin kullanımına yönelik Öğrenci Yemekhanesi ve Öğrenci Yurdu bulunmaktadır. Ayrıca Üniversitemiz bünyesinde öğrencilerin kullanımına yönelik spor alanları mevcuttur. Sağlık Kültür ve Spor Birimi'nin işbirliği ile sosyal faaliyetler düzenlenmektedir.

Öğrencilerimizin yararlanabileceği Psikolojik, rehberlik hizmetlerinin sağlanması amacıyla Psikolojik Danışmanlık ve Rehberlik Ofisi mevcuttur. Öğrencilerin sağlık hizmetlerinin karşılanması amacıyla Sağlık, Kültür ve Spor Birimi bulunmaktadır.

Özel yaklaşım gerektiren öğrencilere (engelli öğrencilere) engelli asansörü, okul girişinde rampa yokuşları vb. olanaklar mevcuttur.

Meslek yüksekokulumuz öğrencilerine yönelik olarak, Danışmanlar ve öğretim elemanlarınca akademik dönem içinde öğrencilere aşağıdaki konularda detaylı eğitimler verilmektedir:

- ✓ Bölüm/programlarıyla ilgili kurumların (hastane, 112 çağrı merkezleri, huzurevi vb.) yakından tanıtılması,
- ✓ Staj eğitimi alacakları kurumlardaki görev ve sorumluluklarını, ilişkileri, organizasyon yapısını, iş disiplini gözlemlemesi, uygulama yapması,
- ✓ Staj eğitimi yaptıkları kurumun görevli personeli ile uyumlu çalışma iyi iletişim kurabilme alışkanlığını kazandırması

Staj eğitiminde kullanılacak dokümanlar her bölüm ve program için farklılık arz etmekte olup, bu evrakların hazırlanması, öğrenci ve kurum arasındaki koordinasyonunun sağlanması da bölüm başkanları ve meslek yüksekokulu yönetiminin bilgisi ve sorumluluğu dâhilinde gerçekleştirilmektedir.

Öğrencilerin gerçek hayata uygulamalı bir eğitim ortamında hazırlanmaları için, meslek yüksekokulumuzda stajlar (Dönem içi ve yaz dönemi mesleki uygulama) iki farklı kapsamda yürütülür;

Yaz Stajı Programı: Meslek Yüksekokulumuzda 2. sınıf öğrencilerinin katılımının zorunlu olduğu programdır.

Dönem içi staj programı: Meslek Yüksekokulumuz öğrencilerine yönelik olarak uygulamalı dersler verilmektedir.

Dönem içi uygulamalar ilimizde bulunan Hastane, İl Sağlık Müdürlüğü, Aile ve Sosyal Politikalar İl Müdürlüğü ve bağlı Huzurevleri, özel sektöre ait sağlık ve bakım hizmeti sunan kuruluşlar ve okulumuz bünyesindeki Tıbbi Laboratuvarlardaki uygulamalı dersler ile yürütülmektedir.

Yaz dönemi mesleki uygulamalarda öğrencilerin istedikleri kurumda yapmasına imkan tanınmakta ve bu uygulamalar “Kırşehir Ahi Evran Üniversitesi Sağlık Hizmetleri Meslek Yüksekokulu Yıl İçi Ve Yaz Dönemi Mesleki Uygulama Yönergesi” ile kurallar belirlenmiştir.

[http://dosyayukleme.ahievran.edu.tr/dosyalar/Uygulama_ve_Staj_Taslagi_\(2\).pdf](http://dosyayukleme.ahievran.edu.tr/dosyalar/Uygulama_ve_Staj_Taslagi_(2).pdf)

Ç. ARAŞTIRMA, GELİŞTİRME ve TOPLUMSAL KATKI

Araştırma geliştirme sistemi üniversite ilgili birimleri tarafından yürütülmektedir. Meslek Yüksekokulumuzun belirlenmiş bir araştırma stratejisi bulunmamakla birlikte, Bunun yanında Meslek Yüksekokulumuzun ön lisans öğrencileri ile yürüttüğü çalışmalar ve akademik personel tarafından yapılan bireysel çalışmaları bulunmaktadır.

Stratejik hedeflerimiz doğrultusunda eğitim öğretim faaliyetleri kapsamında topluma yönelik sağlık eğitimleri, ve sosyal sorumluluk ziyaretleri düzenlenmektedir.

Bireysel olarak yapılan akademik çalışmalar Kırşehir yerinde sağlık, ekonomik ve sosyo-kültürel sorunların bilimsel olarak ortaya çıkarılması ve çözüm önerilerinin bilimsel platformlarda tartışılması şeklinde katkı sağlamaktadır.

Üniversitemiz ve diğer kurumlar tarafından açılan BAP, KOP vb. projeler yardımıyla yüksekokulumuz öğretim elemanlarının projelerine katkı sağlanmaktadır.

Devlet yükseköğretim kurumları kadrolarında bulunan öğretim elemanlarına yapılacak olan akademik teşvik ödeneğinin uygulanmasına yönelik olarak yeniden düzenlenen Akademik Teşvik Ödeneği Yönetmeliği kapsamında öğretim elemanlarının projeleri desteklenmekte ve 2018 yılında öğretim elemanlarının aldıkları teşvik puanı Üniversitemiz Web sayfasında yayınlanmaktadır. Teşvik puanları hesaplanırken ilgili bölüm tarafından görevlendirilen öğretim elemanlarının değerlendirmeleri sonucu belirlenmektedir. Teşvik puanı hesaplama Devlet yükseköğretim kurumları kadrolarında bulunan öğretim elemanlarına yapılacak olan akademik teşvik ödeneğinin uygulanmasına yönelik olarak yeniden düzenlenen Akademik Teşvik Ödeneği Yönetmeliğine uygun

şekilde yürütülmektedir. Meslek Yüksekokulumuz öğretim elemanlarından 7 öğretim elemanı teşvik almaya hak kazanmıştır.

D) Yönetim Sistemi

1. Yönetim ve İdari Birimlerin Yapısı;

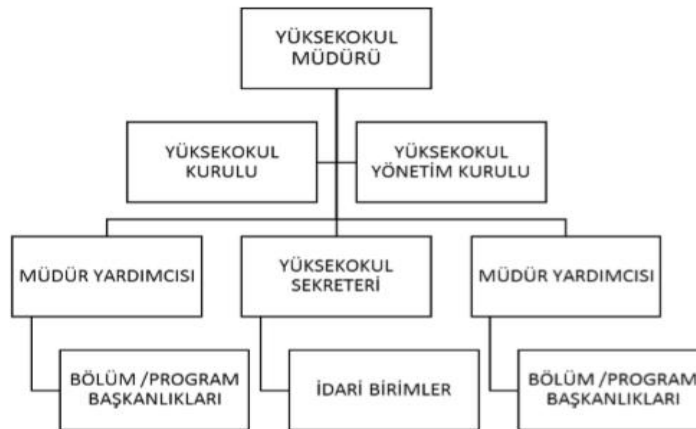
Meslek Yüksekokulumuz Üniversitelerde Akademik Teşkilât Yönetmeliği'ne tabidir. Teşkilat yapısı bu yönetmeliğe uygun şekilde yapılandırılmıştır.

http://www.yok.gov.tr/web/guest/icerik/journal_content/56_INSTANCE_rEHF8BIsfYRx/10279/17654

Meslek Yüksekokulu müdür, müdür yardımcısı, bölüm başkanları ve yüksekokul sekreteri görevleri üniversitemiz web sayfasında yer alan

<https://kalite.ahievran.edu.tr/icerik/g%C3%B6revtan%C4%B1mlar%C4%B1> görev tanımları başlığı altında tanımlanmıştır. Meslek Yüksekokulumuz yönetim şemasına aşağıda yer verilmiştir.

	YÜKSEKOKULLAR	Doküman No	OŞ-020
		İlk Yayın Tarihi	15.05.2016
		Revizyon Tarihi	
		Revizyon No	
		Sayfa	1/1



Meslek Yüksekokulumuz misyonu ve vizyonu, katılımcı yöntemlerle belirlenmiş, web sayfasında yayımlanmış ve iç paydaşlar tarafından benimsenmiş durumdadır. Meslek

Yüksekokulumuz eğitim, araştırma ve toplumsal hizmet etkinliklerini evrensel standartlarda yürüterek, tüm paydaşların sosyal, bilimsel ve teknolojik gelişimi için bilgiye ulaşmayı, üretmeyi ve topluma kaliteli hizmet vermeyi amaçlayan bireyler yetiştirmeyi amaçlamaktadır.

Meslek Yüksekokulumuz üniversitenin temel amaçlarından biri olan “eğitim öğretimi yönetmek” amacına uygun şekilde üç bölümle hizmete devam etmektedir. Yapılan program revizyonları ile yatay geçiş ile gelecek öğrenciler için kolaylaştırıcı bir politika izlemektedir. Meslek Yüksekokulumuzda her geçen yıl ÖSYM ile yerleşen öğrenciler dışında programlarla gelen öğrenci sayısı artmaktadır. Bu amaçla operasyonel sürecin akamaması için gerekli düzenlemeler yapılmaktadır.

2. Kaynakların yönetimi

Stratejik plan çalışmaları kapsamında öğretim elemanı ve idari personelin niteliklerini geliştirmek üzere belirlenen amaç, hedef ve stratejiler doğrultusunda çeşitli faaliyetler yürütülmektedir. Bu konuya yönelik yüksekokulumuz Üniversitemiz tarafından düzenlenen eğitim, seminer vb. etkinliklere katılmaktadır.

Öğretim elemanlarının mesleki yeterliliklerini geliştirmek için talep ettikleri seminer, kongre ve kurslar için idari izin verilmekte ve kendilerini bu yönde geliştirmeleri teşvik edilmektedirler. İhtiyaç duyulması durumunda, alanında uzman öğretim elemanları tarafından, idari personele, hizmetlilere ve güvenlik personeline de iletişim becerilerini artırmaya yönelik eğitim verilmektedir.

E) SONUÇ VE DEĞERLENDİRME

Kurumumuzun güçlü yönleri ile iyileşmeye açık yönleri kalite güvencesi, eğitim öğretim, araştırma-geliştirme ve yönetim sistemi başlıkları altında özet olarak aşağıda sunulmuştur.

Kalite Güvencesi İle İlgili Değerlendirme

Meslek Yüksekokulumuz kalite güvence sistemi kapsamında üniversitenin yönetmelikleri ve prosedürlerini uygulamaktadır. Bütün süreçler üniversite tarafından tanımlanan prosedürlere uygun şekilde yürütülmektedir. Ayrıca süreçler iç kontrol eylem planına uygun şekilde yürütülmekte

ve yılsonunda raporlaştırılmaktadır. Süreçlerde karşılaşılan sorunlar PUKÖ döngüsüne uygun çözümlenmektedir. Yapılan kalite yönetim kurulu ve risk ekiplerinin toplantılarıyla her ay düzenli olarak kontroller sağlanmaktadır. Riskler stratejik ve operasyonel olarak belirlenmiştir. Yeni risklerin tespiti durumunda ilgili komisyon riske yönelik RÖS (Şiddet (Ş) x Olasılık (O) x Saptanabilirlik (S)) hesaplaması yapıp önlemleri almaktadır.

Kurumumuzda kalite geliştirme çalışmaları doğrultusundaki izlemler altı aylık ve bir yıllık olarak Kalite Birimi tarafından gerçekleştirilmektedir. Birimizde kalite ve kalite güvencesi süreçlerini izlemek için oluşturulmuş olan Kalite Kurulu, yönetim, bölüm başkanlıkları ve idari personel katılımlı dinamik bir yapıda oluşturulmuş ve çalışma sistemi içinde Meslek Yüksekokul Kuruluna bağlanmıştır. Bu çalışmalar sonucunda kalite ve kalite güvencesi ile ilgili süreçlerin yeterli olduğunu söylemek mümkündür.

Güçlü Yönler

- ✓ Eğitim-öğretim süreci, faaliyet planı ve risklerin belirlenmesinde çalışanların katılımının gerçekleşmesi,
- ✓ Kurum ve özel kuruluşlarla işbirliğinin sağlanması,
- ✓ İç paydaşların istek ve dileklerinin dikkate alınması,
- ✓ Meslek Yüksekokulumuzda çalışanlara ve öğrenciye yönelik oryantasyon programlarının düzenlenmesi,
- ✓ Meslek Yüksekokulumuzun üniversite merkez yerleşkesinde bulunması,
- ✓ Farklı öğretim yöntemlerinin kullanılması,
- ✓ Eğitim yapılan programların ikinci öğretimlerinin yer alması,
- ✓ Öğretim elemanı ve öğrenci arasında etkin iletişimin olması,
- ✓ Dinamik ve geç kadroya sahip olması,
- ✓ Fiziki olanaklarının yeterli olması,
- ✓ Kalite yönetim sisteminin etkin olması.

Zayıf Yönler

- ✓ Meslek yüksekokulumuza ait bir binanın olmaması,
- ✓ Uluslararası işbirliği ve değişim programlarının olmaması,

- ✓ Öğrencilerin staj imkânlarının kısıtlı olması.

Eğitim-Öğretim İle İlgili Değerlendirme

Kurumumuzun eğitim-öğretim alanında yeterli ve yetersiz olduğu alanlar yapılan öz değerlendirme ve dış ve iç paydaşlarımızla yapılan görüşmeler ile saptanmıştır.

Güçlü Yönler

- ✓ Programların eğitim hedeflerinin yeterli olması
- ✓ Programların kapsamı ve niteliklerinin (ders çeşitliliği, ders yükleri ve uyumluluğu) yeterli olması
- ✓ Programların çıktılarının (programın kazandırması beklenen nitelikler) yeterli olması
- ✓ Program kaynaklarının (öğretim elemanı, ders notları vb.) yeterli olması
- ✓ Öğrenciye etkin danışmanlık sağlanması
- ✓ Öğrenci değerlendirme prosedür ve araçlarının (sınav, ödev, proje vb.) yeterli olması
- ✓ Programların ilgili ulusal ve uluslararası programlarla uyumundaki yeterli olması
- ✓ Yeni öğrencilerin programlara hazırlama prosedür ve uygulamalarının yeterli olması
- ✓ Öğrenci memnuniyeti çalışmalarının başlatılmış olması
- ✓ Her bir öğretim elemanının internet erişimli bilgisayarının olması
- ✓ Kurumsal toplantıların düzenli aralıklarla sürdürülmesi

Zayıf Yönler

- ✓ Uluslararası öğrenci değişimi programlarına öğrenci katılımının olmaması
- ✓ Öğrencilere sunulan eğitimin etkinliğini arttıracak eğitsel destek hizmetlerinin olmaması
- ✓ Öğretim elemanlarının TUBİTAK-DPT-Avrupa Birliği ve benzeri projelere katılımının yetersiz olması.
- ✓ Yüksekokul öğretim elemanlarının bilimsel araştırma faaliyetlerinin nitelik ve nicelik olarak yetersiz olması

Yönetim Sistemi İle İlgili Değerlendirmeler

Yapılan öz değerlendirme sonuçlarına göre birimin yönetim sistemi alanında yetersiz olduğu bir alan olmadığı tespit edilmiştir.

Güçlü Yönler

- ✓ Ortak kültür ve değerlerin paylaşımındaki yeterli olması
- ✓ Akademik personelin memnuniyetinin yeterli olması
- ✓ İdari personelin memnuniyetinin yeterli olması
- ✓ Öğrenci memnuniyetinin yeterli olması
- ✓ Yönetici yaklaşımlarının (yönetim tarzı, tanıma ve takdir, insan ilişkileri, yetki paylaşımı vb.) yeterli olması
- ✓ Akademik personelin idari ve yönetsel özelliklerinin yeterli olması
- ✓ İdari personelin özelliklerinin yeterli olması
- ✓ Çalışanlar arasındaki iş birliği ortamının yeterli olması

İYİLEŞTİRMEYE AÇIK YÖNLER

Öz değerlendirme sonuçlarına göre iyileştirme yapılması gereken konular tespit edilerek bu konularda iyileştirme eylem planları yapılmış ve uygulamaya konmuştur.