



**KIRŞEHİR AHİ EVRAN ÜNİVERSİTESİ**  
Yeni Türkiye'nin Yenilikçi Üniversitesi

# 2022 YILI PERFORMANS PROGRAMI



[ahievran.edu.tr](http://ahievran.edu.tr)

## ÜST YÖNETİCİ SUNUŞU

Üniversitemiz, kurulduğu günden bu yana içinde bulunduğu coğrafyanın ve dünyanın gerçeklerine duyarlı bir şekilde bilgi ve donanımını ekonomik faydaya dönüştürebilen, eğitim ve öğretim faaliyetleriyle her alanda yetkin ve yenilikçi, eşit hizmet ve kalite odaklı yönetim anlayışı ile evrensel bilime katkıda bulunan, insanlığın gelişimi için bilgilerle donatılmış bireyler yetiştirmeyi amaç edinmiştir.

Evrensel değerleri göz önünde bulundurarak bölgenin ve ülkenin sorunlarının çözümünde paydaşları ile işbirliği içerisinde doğru ve yerinde tespitlerde bulunarak uygun öneriler geliştirmeye çalışan Üniversitemiz; kalkınma planları, programlar ve benimsediği temel ilkeler çerçevesinde geleceğe ilişkin yol haritasını belirlemek amacıyla hazırlanan 2022-2026 yıllarını kapsayan Stratejik Plan doğrultusunda çalışmalarını hızla sürdürmektedir.

5018 sayılı Kamu Mali Yönetimi ve Kontrol Kanunu'nun 9 uncu maddesine dayanılarak çıkartılan Performans Programları Hakkında Yönetmelik ile Performans Programı Hazırlama Rehberine uygun olarak Üniversitemiz 2022-2026 Dönemi Stratejik Planı'nın birinci yılını kapsayan 2022 Yılı Performans Programı hazırlanmıştır.

2022 yılına ilişkin öncelikli performans hedefleri, bu hedeflerin bütçe kaynakları ile gerçekleştirilmesini sağlayacak faaliyetlere ilişkin bütçe ödeneklerinin dağılımı yapılmış ve faaliyetlerin gerçekleştirilmesinden sorumlu birimler belirlenmiştir.

Üniversite yönetimi olarak bu stratejik amaçlar, performans hedef ve göstergelerine ulaşmak için; katılımcı, şeffaf, hesap verebilme odaklı evrensel akademik ve etik değerlerden ödün vermeyen, bölgesel kalkınmayı önceleyen bir yönetim anlayışını benimsemiş bulunmaktayız.

Üniversitemiz, 2022 Yılı Performans Programı'nda yer alan tüm hedef ve faaliyetlerin uygulama aşamasında, akademik ve idari personelimizce azami özveri ve gayretin gösterileceğinden emin olarak kamuoyunun ve ilgili kurum ile kuruluşların bilgisine saygılarımla sunarım.

**Prof. Dr. Vatan KARAKAYA**  
**Rektör**

## İÇİNDEKİLER

|   |           |
|---|-----------|
| I. GENEL BİLGİLER.....  | 4         |
| A- Üniversitenin Misyonu ve Vizyonu.....  | 4         |
| B- Tarihi Gelişim ve Mevcut Durum.....  | 4         |
| C- Yetki Görev ve Sorumluluklar.....  | 7         |
| D- İdareye İlişkin Bilgiler.....  | 11        |
| 1- Fiziksel Yapı.....   | 11        |
| 2- Örgüt Yapısı.....  | 15        |
| 3- Bilgi ve Teknolojik Kaynaklar.....   | 16        |
| 4- İnsan Kaynakları.....  | 19        |
| 5- Sunulan Hizmetler.....   | 21        |
| II. PERFORMANS BİLGİLERİ.....   | 26        |
| A- Temel Politika ve Öncelikler.....  | 26        |
| B- İdarenin Amaç ve Hedefleri.....  | 26        |
| C- Kırşehir Ahi Evran Üniversitesi Performans Bilgisi.....  | 28        |
| D- Faaliyet Maliyetleri Tablosu.....  | 32        |
| E- Diğer Hususlar.....  | 53        |
| <b>FAALİYETLER DÜZEYİNDE KIRŞEHİR AHİ EVRAN ÜNİVERSİTESİ<br/>PERFORMANS PROGRAMI MALİYETİ.....</b>            | <b>54</b> |
| <b>EKONOMİK SINIFLANDIRMA DÜZEYİNDE KIRŞEHİR AHİ EVRAN<br/>ÜNİVERSİTESİ PERFORMANS PROGRAMI MALİYETİ.....</b> | <b>56</b> |
| <b>FAALİYETLERDEN SORUMLU HARCAMA BİRİMLERİ.....</b>  | <b>57</b> |
| <b>PERFORMANS GÖSTERGELERİNİN İZLENMESİNDEN SORUMLU BİRİMLER<br/>.....</b>                                    | <b>59</b> |

## TABLÖLAR

|   |    |
|---|----|
| Tablo 1: Kapalı ve Açık Alanların Dağılımı .....                          | 11 |
| Tablo 2: Mevcut Taşıtlar .....  | 13 |
| Tablo 3: Eğitim Alanları ve Derslikler .....                              | 13 |
| Tablo 4: Toplantı-Konferans Salonları.....                                | 14 |
| Tablo 5: Akademik Personel .....  | 19 |
| Tablo 6: Akademik Personelin Fakülte ve Yüksekokullara Göre Dağılımı..... | 19 |
| Tablo 7: Yabancı Uyrıklı Akademik Personel .....                          | 20 |
| Tablo 8: İdari Personel .....   | 20 |
| Tablo 9: Faaliyet Alanı-Ürün/Hizmet Listesi.....                          | 21 |
| Tablo 10: Öğrenci Sayıları .....  | 23 |
| Tablo 11: Sınıflara Göre Öğrenci Dağılımı.....                            | 23 |
| Tablo 12: Öğrenci Kontenjanları.....                                      | 23 |
| Tablo 13: Yatay Geçişle Üniversitemize Gelen Öğrenci Sayıları.....        | 25 |
| Tablo 14: Üniversiteden Ayrılan Öğrenci Sayısı .....                      | 25 |

## ŞEKİLLER

|  |    |
|--|----|
| Şekil 1: Örgüt Yapısı.....                                   | 15 |
| Şekil 2: Üniversite Yerleşkeleri Ağ Bağlantı Altyapısı ..... | 18 |

## **I. GENEL BİLGİLER**

### **A- Üniversitenin Misyonu ve Vizyonu**

#### **Misyon**

Milli ve evrensel değerleri benimsemiş, çağın gerektirdiği teknik ve insani becerilere sahip nitelikli insan yetiştirmek; paydaşlarla işbirliği ve sürekli iyileştirmeyi esas alarak yürüttüğü araştırmalar ve geliştirdiği kalite sistemleri ile bölgenin ve ülkenin kalkınmasına katkı sağlamaktır.

#### **Vizyon**

Sürekli iyileştirme ve paydaş memnuniyetini esas alan, bölgesel kalkınma ve ihtisaslaşmayı öncelleyen, ulusal ve uluslararası düzeyde araştırmalar yürüten, nitelikli öğrencilerin tercih ettiği, geliştirdiği eğitim ve kalite yönetim sistemleri ile model alınan bir üniversite olmak.

### **B- Tarihi Gelişim ve Mevcut Durum**

Üniversitemiz, 17 Mart 2006 tarih ve 26111 sayılı Resmi Gazete' de yayınlanan Yükseköğretim Kurumları Teşkilatı Kanununa Ek 56ncı madde kapsamında kurulmuştur. Üniversitemiz bugün itibarıyla 3 enstitü, 10 fakülte, 3 yüksekokul, 7 meslek yüksekokulu ve 21 araştırma ve uygulama merkezinden oluşmaktadır.

- Enstitüler
  - Fen Bilimleri Enstitüsü
  - Sağlık Bilimleri Enstitüsü
  - Sosyal Bilimler Enstitüsü
- Fakülteler
  - Eğitim Fakültesi
  - Fen Edebiyat Fakültesi
  - İktisadi ve İdari Bilimler Fakültesi
  - İslami İlimler Fakültesi
  - Mühendislik - Mimarlık Fakültesi
  - Neşet Ertaş Güzel Sanatlar Fakültesi

- Saęlık Bilimleri Fakltesi
- Tıp Fakltesi
- Ziraat Fakltesi
- Spor Bilimleri Fakltesi
- Yksekokullar
  - Fizik Tedavi ve Rehabilitasyon Yksekokulu
  - Kaman Uygulamalı Bilimler Yksekokulu
  - Yabancı Diller Yksekokulu
- Meslek Yksekokulları
  - iekdaęı Meslek Yksekokulu
  - Kaman Meslek Yksekokulu
  - Mucur Meslek Yksekokulu
  - Mucur Saęlık Hizmetleri Meslek Yksekokulu
  - Saęlık Hizmetleri Meslek Yksekokulu
  - Sosyal Bilimler Meslek Yksekokulu
  - Teknik Bilimler Meslek Yksekokulu
- Arařtırma ve Uygulama Merkezleri
  - Ahilik Kltrn Arařtırma ve Uygulama Merkezi
  - Srekli Eęitim Uygulama ve Arařtırma Merkezi
  - evre Sorunları Uygulama ve Arařtırma Merkezi
  - Bilgisayar Bilimleri Uygulama ve Arařtırma Merkezi
  - Tarımsal Uygulama ve Arařtırma Merkezi
  - Uzaktan Eęitim Uygulama ve Arařtırma Merkezi
  - G ve Yerel Ynetimler Uygulama ve Arařtırma Merkezi
  - Okul ncesi Eęitimi Uygulama ve Arařtırma Merkezi
  - Psikolojik Danıřma ve Rehberlik Uygulama ve Arařtırma Merkezi
  - ocuk Eęitimi Uygulama ve Arařtırma Merkezi
  - Kariyer Planlama Uygulama ve Arařtırma Merkezi
  - Trke ve Yabancı Dil ęretimi Uygulama ve Arařtırma Merkezi
  - Anadolu Halk Sanatları Uygulama ve Arařtırma Merkezi

- Fatma Bacı Kadın Çalışmaları Uygulama ve Araştırma Merkezi
- Anadolu Türk Müziği Uygulama ve Araştırma Merkezi
- Merkezi Araştırma ve Uygulama Laboratuvarı
- Teknoloji Transfer Ofisi Uygulama ve Araştırma Merkezi
- Geleneksel ve Tamamlayıcı Tıp (GETAT) Uygulama ve Araştırma Merkezi
- Mantar Üretim ve Eğitim Uygulama ve Araştırma Merkezi
- Jeotermal Kaynaklı Rehabilitasyon Uygulama ve Araştırma Merkezi
- Jeotermal İleri Sera Teknolojileri ve Üretim Teknikleri Ortak Uygulama ve Araştırma Merkezi (OUAM-Kırşehir Ahi Evran, Ankara, Selçuk Üniversiteleri)

Üniversitemize, Rektör atamasının yapıldığı 17 Mayıs 2007 tarihinde 2 fakülte, 2 yüksekokul ve 4 meslek yüksekokulu olmak üzere 8 birimde 18 lisans ve 19 ön lisans programından oluşan toplam 37 programda 7.300 öğrencinin eğitim-öğretim gördüğü bir üniversite durumundaydı. Aynı tarihte Üniversitemizde; 5 profesör, 4 doçent, 59 yardımcı doçent, 62 öğretim görevlisi, 25 araştırma görevlisi ve 19 okutman olarak üzere toplam 174 akademik personel ile 148 idari personel görev yapmaktaydı.

Üniversitemizde 2021 yılı içerisinde 93 profesör, 106 doçent, 291 doktor öğretim üyesi, 243 öğretim görevlisi ve 193 araştırma görevlisi olmak üzere toplam 926 akademik ve 377 idari personel görev almıştır. 2021-2022 eğitim-öğretim döneminde 31.12.2021 tarihi itibarıyla 19.233 öğrencimiz öğrenimine devam etmektedir.

Üniversitemiz; öğrencisi, öğretim elemanı ve tüm çalışanlarının mensubu olmaktan gurur duyacağı, tarihinde bilim ve kültür şehri olan Kırşehir'in özlemini duyduğu Kırşehir Ahi Evran Üniversitesi'ni oluşturma yolunda büyük bir azim ve iradeyle çalışmalarına devam etmektedir. Kırşehir'in ve ülkemizin aydınlık geleceğine önemli katkılar yapacak olan Kırşehir Ahi Evran Üniversitesi'nin, Kırşehir'i örnek bir üniversite şehri hâline getireceğine inancımız tamdır. Atatürk ilke ve inkılapları doğrultusunda, Üniversitemizde çağın tüm teknolojik gelişmelerini yakından takip eden ve kendisini sürekli yenileyen akademik personelimizle yaşam boyu öğrenmeyi ilke edinen, milli ve manevi değerlere bağlı, nitelikli bireyler yetiştirmek öncelikli hedeflerimiz arasında yer almaktadır.

### **C- Yetki Görev ve Sorumluluklar**

Türkiye’de yükseköğretim kurumlarının yetki, görev ve sorumlulukları T.C. Anayasası’nın 130 ve 131 inci maddeleri ile 2547 sayılı Yükseköğretim Kanunu ile düzenlenmiştir.

#### **Yükseköğretimin Amaçları**

- Öğrencilerini;
  1. Atatürk inkılâpları ve ilkeleri doğrultusunda Atatürk milliyetçiliğine bağlı,
  2. Türk milletinin milli, ahlaki, insani, manevi ve kültürel değerlerini taşıyan, Türk olmanın şeref ve mutluluğunu duyan,
  3. Toplumun yararını kişisel çıkarımın üstünde tutan, aile, ülke ve millet sevgisi ile dolu,
  4. Türkiye Cumhuriyeti Devletine karşı görev ve sorumluluklarını bilen ve bunları davranış haline getiren,
  5. Hür ve bilimsel düşünce gücüne, geniş bir dünya görüşüne sahip, insan haklarına saygılı,
  6. Beden, zihin, ruh, ahlak ve duygu bakımından dengeli ve sağlıklı bir şekilde gelişmiş,
  7. İlgi ve yetenekleri yönünde yurt kalkınmasına ve ihtiyaçlarına cevap verecek, aynı zamanda kendi geçim ve mutluluğunu sağlayacak bir mesleğin bilgi, beceri davranış ve genel kültürüne sahip vatandaşlar olarak yetiştirmek,
- Türk Devletinin ülkesi ve milletiyle bölünmez bir bütün olarak refah ve mutluluğunu arttırmak amacıyla; sosyal ve kültürel kalkınmasına katkıda bulunacak ve programlar uygulayarak, çağdaş uygarlığın yapıcı, yaratıcı ve seçkin bir ortağı haline gelmesini sağlamak,
- Yükseköğretim kurumları olarak yüksek düzeyde bilimsel çalışma ve araştırma yapmak, bilgi ve teknoloji üretmek, bilim verilerini yaymak, ulusal alanda gelişme ve kalkınmaya destek olmak, yurt içi ve yurt dışı kurumlarla işbirliği yapmak suretiyle bilim dünyasının seçkin bir üyesi haline gelmek, evrensel ve çağdaş gelişmeye katkıda bulunmaktır.

#### **Yükseköğretim Kurumlarının Görevleri**

2547 sayılı Yükseköğretim Kanununun 12. maddesi uyarınca; “Kanundaki amaç ve ana ilkelere uygun olarak yükseköğretim kurumlarının görevleri”;



1. Çağdaş uygarlık ve eğitim-öğretim esaslarına dayanan bir düzen içinde, toplumun ihtiyaçları ve kalkınma planları ilke ve hedeflerine uygun ve ortaöğretime dayalı çeşitli düzeylerde eğitim-öğretim, bilimsel araştırma, yayım ve danışmanlık yapmak,
2. Kendi ihtisas gücü ve maddi kaynaklarını rasyonel, verimli ve ekonomik şekilde kullanarak, milli eğitim politikası ve kalkınma planları ilke ve hedefleri ile Yükseköğretim Kurulu tarafından yapılan plan ve programlar doğrultusunda, ülkenin ihtiyacı olan dallarda ve sayıda insan gücü yetiştirmek,
3. Türk toplumunun yaşam düzeyini yükseltici ve kamuoyunu aydınlatıcı bilim verilerini söz, yazı ve diğer araçlarla yaymak,
4. Örgün, yaygın, sürekli ve açık eğitim yoluyla toplumun özellikle sanayileşme ve tarımda modernleşme alanlarında eğitilmesini sağlamak,
5. Ülkenin bilimsel, kültürel, sosyal ve ekonomik yönlerden ilerlemesini ve gelişmesini ilgilendiren sorunlarını, diğer kuruluşlarla işbirliği yaparak kamu kuruluşlarına önerilerde bulunmak suretiyle öğretim ve araştırma konusu yapmak, sonuçlarını toplumun yararına sunmak ve kamu kuruluşlarınca istenecek inceleme ve araştırmaları sonuçlandırarak düşüncelerini ve önerilerini bildirmek,
6. Eğitim-öğretim ve seferberliği içinde örgün, yaygın, sürekli ve açık eğitim hizmetini üstlenen kurumlara katkıda bulunacak önlemleri almak,
7. Yörelerindeki tarım ve sanayinin gelişmesine ve ihtiyaçlarına uygun meslek elemanlarının yetişmesine ve bilgilerinin gelişmesine katkıda bulunmak; sanayi, tarım ve sağlık hizmetleri ile diğer hizmetlerde modernleşmeyi, üretimde artışı sağlayacak çalışma ve programlar yapmak, uygulamak ve yapılanlara katılmak, bununla ilgili kurumlarla işbirliği yapmak ve çevre sorunlarına çözüm getirici önerilerde bulunmak,
8. Eğitim teknolojisini üretmek, geliştirmek, kullanmak ve yaygınlaştırmak,
9. Yükseköğretimin uygulamalı yapılmasına ait eğitim-öğretim esaslarını geliştirmek, döner sermaye işletmelerini kurmak, verimli çalıştırmak ve bu faaliyetlerin geliştirilmesine ilişkin gerekli düzenlemeleri yapmaktır, şeklinde belirlenmiştir.

## 2547 sayılı Yükseköğretim Kanunu Gereğince Üniversite Organlarımız ve Görevleri

### Rektör

- Üniversite kurullarına başkanlık etmek, yükseköğretim üst kuruluşlarının kararlarını uygulamak, üniversite kurullarının önerilerini inceleyerek karara bağlamak ve üniversiteye bağlı kuruluşlar arasında düzenli çalışmayı sağlamak,
- Her eğitim-öğretim yılı sonunda ve gerektiğinde üniversitenin eğitim-öğretim, bilimsel araştırma ve yayım faaliyetleri hakkında Üniversitelerarası Kurul Başkanlığına bilgi vermek,
- Üniversitenin yatırım programlarını, bütçesini ve kadro ihtiyaçlarını, bağlı birimlerinin ve üniversite yönetim kurulu ile senatonun görüş ve önerilerini aldıktan sonra hazırlamak ve Yükseköğretim Kuruluna sunmak,
- Gerekli gördüğü hallerde üniversiteyi oluşturan kuruluş ve birimlerde görevli öğretim elemanlarının ve diğer personelin görev yerlerini değiştirmek veya bunlara yeni görevler vermek,
- Üniversitenin birimleri ve her düzeydeki personeli üzerinde genel gözetim ve denetim görevini yapmak,
- 2547 sayılı kanun ile kendisine verilen diğer görevleri yapmaktır.

Üniversitenin ve bağlı birimlerinin öğretim kapasitesinin rasyonel bir şekilde kullanılmasında ve geliştirilmesinde, öğrencilere gerekli sosyal hizmetlerin sağlanmasında, gerektiği zaman güvenlik önlemlerinin alınmasında, eğitim-öğretim, bilimsel araştırma ve yayım faaliyetlerinin devlet kalkınma plan, ilke ve hedefleri doğrultusunda planlanıp yürütülmesinde, bilimsel ve idari gözetim ve denetimin yapılmasında, bu görevlerin alt birimlere aktarılmasında, takip ve kontrol edilmesinde ve sonuçlarının alınmasında birinci derecede yetkili ve sorumludur.

### Senato

- Üniversitenin eğitim-öğretim, bilimsel araştırma ve yayım faaliyetlerinin esasları hakkında karar almak,
- Üniversitenin bütününe ilgilendiren kanun ve yönetmelik taslaklarını hazırlamak veya görüş bildirmek,

- Rektörün onayından sonra Resmi Gazete'de yayınlanarak yürürlüğe girecek olan üniversite veya üniversitenin birimleri ile ilgili yönetmelikleri hazırlamak,
- Üniversitenin yıllık eğitim-öğretim programını ve takvimini inceleyerek karara bağlamak,
- Bir sınava bağlı olmayan fahri akademik unvanlar vermek ve fakülte kurullarının bu konudaki önerilerini karara bağlamak,
- Fakülte kurulları ile rektörlüğe bağlı enstitü ve yüksekokul kurullarının kararlarına yapılacak itirazları inceleyerek karara bağlamak,
- Üniversite yönetim kuruluna üye seçmek,
- 2547 sayılı kanunla kendisine verilen diğer görevleri yapmaktır.

### **Üniversite Yönetim Kurulu**

- Yükseköğretim üst kuruluşları ile senato kararlarının uygulanmasında, belirlenen plan ve programlar doğrultusunda rektöre yardım etmek,
- Faaliyet plan ve programlarının uygulanmasını sağlamak; üniversiteye bağlı birimlerin önerilerini dikkate alarak yatırım programını, bütçe tasarısı taslağını incelemek ve kendi önerileri ile birlikte rektörlüğe sunmak,
- Üniversite yönetimi ile ilgili rektörün getireceği konularda karar almak,
- Fakülte, enstitü ve yüksekokul yönetim kurullarının kararlarına yapılacak itirazları inceleyerek kesin karara bağlamak,

2547 sayılı kanun ile verilen diğer görevleri yapmaktır.

## D- İdareye İlişkin Bilgiler

### 1- Fiziksel Yapı

#### 1.1.Taşınmazlar

Tablo 1: Kapalı ve Açık Alanların Dağılımı

| Sıra No | Binalar                                    | Kapalı Alan (m <sup>2</sup> ) | Açık Alan (m <sup>2</sup> ) | Yerleşke                    |
|---------|--|-------------------------------|-----------------------------|-----------------------------|
| 1       | Merkezi Araştırma Laboratuvarı             | 2.906,54                      | 1.623.097                   | <b>BAĞBAŞI YERLEŞKESİ</b>   |
| 2       | Spor Bilimleri Fakültesi                   | 5.655,45                      |                             |                             |
| 3       | Kapalı Spor Salonu                         | 4.192,81                      |                             |                             |
| 4       | Fen Edebiyat Fakültesi                     | 15.045,60                     |                             |                             |
| 5       | İktisadi Ve İdari Bilimler Fakültesi       | 14.084,28                     |                             |                             |
| 6       | Araç İşletme ve Bakım Onarım Binası        | 1.358,64                      |                             |                             |
| 7       | Merkezi Yemekhane                          | 7.362,51                      |                             |                             |
| 8       | İdari Bina                                 | 5.183,86                      |                             |                             |
| 9       | Yabancı Diller Yüksekokulu                 | 13.983,33                     |                             |                             |
| 10      | Kapalı Halı Saha                           | 1.717,77                      |                             |                             |
| 11      | Rektörlük Binası                           | 9.470,12                      |                             |                             |
| 12      | Stadyum+ Maraton Tribünü                   | 5.048,57                      |                             |                             |
| 13      | Stadyum Saha Alanı                         | 25.400,00                     |                             |                             |
| 14      | Kongre Kültür Merkezi                      | 8.565,12                      |                             |                             |
| 15      | Ziraat Fakültesi                           | 14.539,00                     |                             |                             |
| 16      | Eğitim Fakültesi                           | 17.510,26                     |                             |                             |
| 17      | Mühendislik- Mimarlık Fakültesi            | 15.075,55                     |                             |                             |
| 18      | Tıp Fakültesi Morfoloji Binası             | 17.000,00                     |                             |                             |
| 19      | Güzel Sanatlar Fakültesi                   | 1.550,00                      |                             |                             |
| 20      | Sera ve İşletme Binası                     | 2.014,00                      |                             |                             |
| 21      | Ftr  | 18.519,00                     |                             |                             |
| 22      | Hangar                                     | 1.500,00                      |                             |                             |
| 23      | Fizik Tedavi Ve Rehabilitasyon Yüksekokulu | 7.000,03                      | 15.710                      | <b>FTR</b>                  |
| 24      | Çiçekdağı Meslek Yüksekokulu (Yeni Bina)   | 6.318,56                      | 4.718                       | <b>ÇİÇEKDAĞI YERLEŞKESİ</b> |

|               |  |                   |                     |   |
|---------------|--|-------------------|---------------------|---|
| 25            | Kaman Meslek Yüksekokulu (1.Bina)              | 4.399,49          | 378.784             | <b>KAMAN MYO YERLEŞKESİ</b>                 |
| 26            | Kaman Meslek Yüksekokulu (2.Bina)              | 6.318,35          |                     | <b>KAMAN UYGULAMALI BİLİMLER YERLEŞKESİ</b> |
| 27            | Kaman Meslek Yüksekokulu (3.Bina)              | 773,00            |                     | <b>KAMAN</b>                                |
| 28            | Mucur Meslek Yüksekokulu                       | 5.682,82          | 10.887              | <b>MUCUR YERLEŞKESİ</b>                     |
| 29            | Hidrobiyoloji Araştırma Merkezi                | 426,92            | 53.055              | <b>HİDROBİYOLOJİ</b>                        |
| 30            | İzci Evi (2 Adet Prefabrik Bina )              | 529,16            |                     |   |
| 31            | Ahilik Kültürünü Araştırma Ve Uygulama Merkezi | 185,14            | 832                 | <b>KÜLTÜR MERKEZİ</b>                       |
| 32            | Kapalı Spor Salonu                             | 1.000,90          | 24.004              | <b>CACABEY YERLEŞKESİ</b>                   |
| 33            | Eğitim Fakültesi A Blok (ESKİ)                 | 4.397,02          |                     |   |
| 34            | Eğitim Fakültesi B Blok (ESKİ)                 | 4.773,11          |                     |   |
| 35            | Teknik Bilimler MYO                            | 4.166,66          |                     |   |
| 36            | Enstitüler                                     | 1.123,72          |                     |   |
| 37            | Tömer (AESEM)                                  | 1.112,48          |                     |   |
| 38            | Lojman (2 Blok)                                | 1.307,38          |                     |   |
| 39            | Anaokulu ve Kreş (MÜFTÜLÜK)                    | 1.453,53          |                     |   |
| 40            | Ziraat Fakültesi (ESKİ)                        | 2.504,00          | 549.824             | <b>AŞIKPAŞA YERLEŞKESİ</b>                  |
| 41            | Ziraat Fakültesi Dekanlığı (ESKİ)              | 3.170,00          |                     |   |
| 42            | Hangar   | 1.050,00          |                     |   |
| 43            | Lojman(8 Blok) (900x8=7200)                    | 7.200,00          |                     |   |
| 44            | Kantin   | 339,00            |                     |   |
| 45            | Kapalı spor Salonu                             | 2.081,10          |                     |   |
| 46            | Eski Besyo                                     | 1.050,00          |                     |   |
| 47            | Prefabrik Bina (2 Adet)                        | 288,09            |                     |   |
| 48            | Kuşdilli Mahallesi (TARLA)                     |                   | 827.238             |   |
| 49            | Akpınar İlçesi (TARLA)                         |                   | 8.150               |   |
| <b>Toplam</b> |  | <b>269.132,87</b> | <b>3.496.299,00</b> |   |

## 1.2. Taşıtlar

Tablo 2: Mevcut Taşıtlar

| Sıra No       | Taşıtın Cinsi  | MEVCUT TAŞIT SAYISI ve YAŞI |          |          |           |          |           |
|---------------|--|-----------------------------|----------|----------|-----------|----------|-----------|
|               |  | 0-1                         | 2-5      | 5-9      | 10-15     | 15+      | TOPLAM    |
| T02           | Binek otomobil   | 0                           | 0        | 2        | 4         | 1        | 7         |
| T03           | Station-Wagon  | 0                           | 0        | 0        | 0         | 1        | 1         |
| T05           | Minibüs (Sürücü dahil en fazla 15 kişilik)                             | 0                           | 0        | 0        | 1         | 0        | 1         |
| T08           | Pick-up (Kamyonet, arazi hizmetleri için şoför dahil 3 veya 6 kişilik) | 0                           | 0        | 0        | 1         | 0        | 1         |
| T09           | Panel  | 0                           | 0        | 2        | 0         | 0        | 2         |
| T10           | Midibüs (Sürücü dahil en fazla 26 kişilik)                             | 0                           | 0        | 0        | 1         | 0        | 1         |
| T11 a         | Otobüs (Sürücü dahil en az 27 kişilik)                                 | 0                           | 0        | 0        | 2         | 0        | 2         |
| T11 b         | Otobüs (Sürücü dahil en az 41 kişilik)                                 | 0                           | 0        | 2        | 1         | 0        | 3         |
| T13           | Kamyon şasi-kabin tam yüklü ağırlığı en az 12.000 Kg.                  | 0                           | 0        | 1        | 0         | 0        | 1         |
| T14           | Kamyon şasi-kabin tam yüklü ağırlığı en az 17.000 Kg.                  | 0                           | 0        | 1        | 0         | 0        | 1         |
| T15           | Ambulans (Tıbbi donanımlı)   | 0                           | 0        | 0        | 1         | 0        | 1         |
| T22           | Diğer Taşıtlar   | 0                           | 0        | 0        | 1         | 1        | 2         |
| <b>TOPLAM</b> |  | <b>0</b>                    | <b>0</b> | <b>8</b> | <b>12</b> | <b>3</b> | <b>23</b> |

## 1.3. Eğitim Alanları ve Derslikler

Tablo 3: Eğitim Alanları ve Derslikler

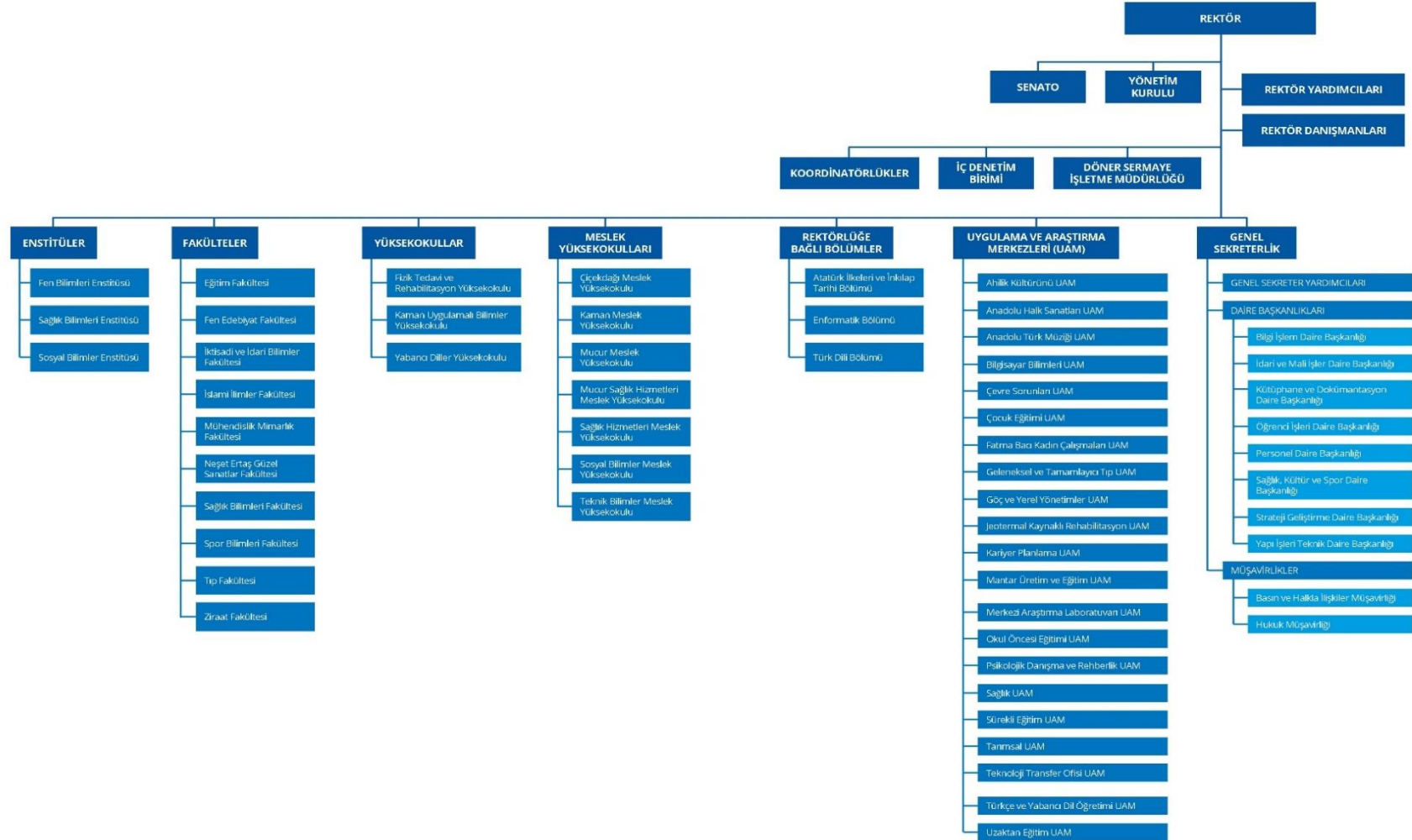
| Akademik Birimler                    | Derslik Sayısı | Öğrenci Laboratuvarı ve Atölyesi |
|--------------------------------------|----------------|----------------------------------|
| Eğitim Fakültesi                     | 54             | 17                               |
| Fen-Edebiyat Fakültesi               | 26             | 35                               |
| İktisadi ve İdari Bilimler Fakültesi | 20             | 2                                |
| Mühendislik Mimarlık Fakültesi       | 18             | 25                               |
| Neşet Ertaş Güzel Sanatlar Fakültesi | 14             | 6                                |
| Ziraat Fakültesi                     | 20             | 22                               |
| Tıp Fakültesi                        | 16             | 26                               |
| Spor Bilimleri Fakültesi             | 11             | 1                                |
| Fizik Tedavi ve Reh. Yüksekokulu     | 11             | 6                                |
| Yabancı Diller Yüksekokulu           | 6              | 2                                |

|   |            |            |
|---|------------|------------|
| Sağlık Bilimleri Fakültesi*<br>Sağlık Hizmetleri Meslek<br>Yüksekokulu* | 7          | 3          |
| Çiçekdağı Meslek Yüksekokulu  | 8          | 3          |
| Kaman Meslek<br>Yüksekokulu/Kaman Uygulamalı<br>Bilimler Yüksekokulu    | 34         | 17         |
| Sosyal Bilimler Meslek<br>Yüksekokulu                                   | 21         | 3          |
| Teknik Bilimler Meslek<br>Yüksekokulu                                   | 12         | 12         |
| Mucur Meslek Yüksekokulu  | 12         | 12         |
| Enstitüler  | 1          | -          |
| <b>TOPLAM</b>   | <b>291</b> | <b>192</b> |

Tablo 4: Toplantı-Konferans Salonları

|                 | Toplantı Salonu<br>(Adet) | Konferans Salonu<br>(Adet) | Eğitim Salonu<br>(Adet) |
|-----------------|---------------------------|----------------------------|-------------------------|
| 0-50 Kişilik    | 36                        | 2                          | 10                      |
| 51-75 Kişilik   | -                         | 2                          | -                       |
| 76-100 Kişilik  | 1                         | 1                          | -                       |
| 101-150 Kişilik | 1                         | 6                          | -                       |
| 151-250 Kişilik | 1                         | 1                          | -                       |
| 251-Üzeri       | -                         | 2                          | -                       |
| <b>TOPLAM</b>   | <b>39</b>                 | <b>14</b>                  | <b>10</b>               |

## 2- Örgüt Yapısı



Şekil 1: Örgüt Yapısı



### 3- Bilgi ve Teknolojik Kaynaklar

Bütünleşik Kalite Yönetim Sistemi anlayışının kurumumuzda uygulanması, kurum kültürünün ortak bir çatı altında toplanmasını amaçlarken, kurumun geriye dönük bilgi ve verilerinin toplanması ve kayıt altına alınmasını sağlamaktadır. Ayrıca üniversitemizde kullanılmakta olan yazılımlar birbirleriyle entegre hale getirilerek; bilginin alınıp, veriyi işleyecek olan sistemlere bütünlüğünün ve tekiliğinin bozulmadan aktarılması sağlanmıştır. Üniversitemizde kullanılmakta olan yazılımlar aşağıda yer almaktadır:

1. Bütünleşik Yönetim Sistemi Kapsamında (Kalite Yönetim Sistemi, Stratejik Plan Yönetimi, İdare Faaliyet Yönetimi, Öğrenci Toplulukları Yönetimi, Yönetici Raporlama Yazılımı, Mezun Takip Sistemi vb.)
2. Elektronik Belge Yönetim Sistemi (EBYS)
3. Öğrenci Bilgi Sistemi
4. Personel Özlük Sistemi 48/60
5. Yemekhane Otomasyon Sistemi
6. Kütüphane Veritabanları ve Uygulamaları
7. Ahi Yeterliliğe Dayalı Eğitim Projesi (AYDEP)
8. Kurumsal Eğitim Yönetimi ve Planlama Sistemi (KEYPS)
9. Bilimsel Araştırma Proje Süreçleri Yönetim Sistemi (BAPOS)
10. Ek Ders Yazılımı
11. Kariyer Merkezi Yönetimi
12. BESYO Özel Yetenek Sınav Yazılımı
13. Üniversitemizin Web Portalı
14. Yabancı Uyruklu Öğrenci Başvuru Sistemi
15. İş Talep Takip Yazılımları

Üniversitemizin 7 ayrı yerleşkesinde kullanılmakta olan bilişim altyapısının, çağın gerektirdiği teknolojik altyapının gerisinde kalmaması, kurum ihtiyaç ve taleplerine göre hızlı aksiyon alabilen bir yapıya kavuşturulması için revize edilmesine karar verilmiştir. Bu kapsamda çalışmalarına başladığımız ve 2018 yılında tamamlanarak faaliyete geçirdiğimiz E-Kampüs projesiyle büyüyen ve gelişen Üniversitemizin teknolojik açıdan da kendisini kanıtlayan önemli bir merkez olması hedeflenmiştir. Proje ile birlikte yeni bir sistem odası kurulmuş, mevcut altyapının üzerine 2 adet omurga anahtar, 3 adet bütünleşik sistem mimarisinde sunucu, 8 adet kayıt sunucusu, 840 TB kamera depolama sistemi, 75 adet toplama ve kenar anahtar, 410 adet kablosuz erişim cihazı (wifi), 752 adet iç/dış ve hareketli kamera vb. cihaz ve ekipmanlar eklenerek kurum networkunun yüksek kapasite ile hizmet verebilmesi sağlanmıştır.

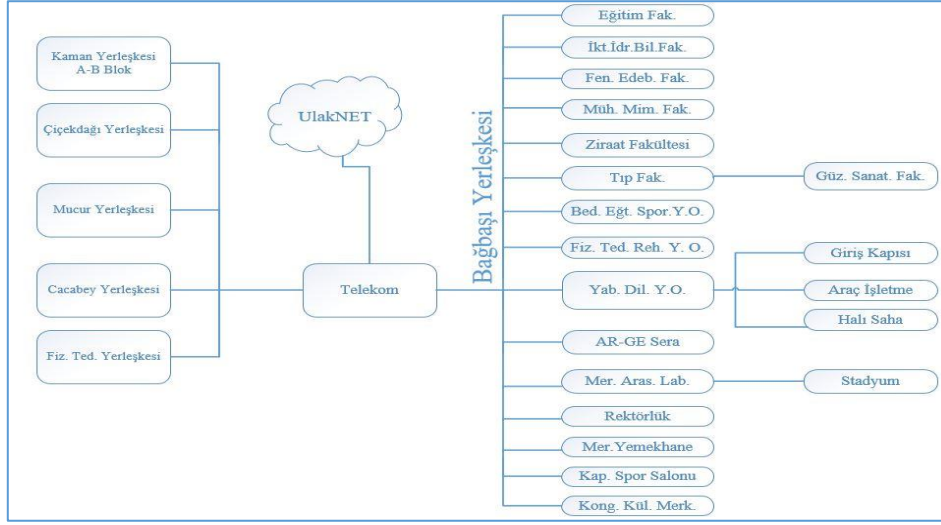
Aynı zamanda kurumsal bilgiye izinsiz veya yetkisiz bir biçimde erişilmesi, değiştirilmesi, ifşa edilmesi, ortadan kaldırılması ve hasar verilmesinin önlenmesi ve Üniversitemiz tarafından kazanılan bilgi ve tecrübelerin kurumsal hafızayı oluşturması için

yazılı hale getirilerek, takibinin ve güncellemelerinin yapılması amacıyla ISO 27001:2017 Bilgi Güvenliđi Yönetim Sistemi Sertifikası alınmış olup, bu sertifika her yıl gerekli denetimler sonrasında yenilenmektedir. Alınan belgenin geçerlilik süresinin 23.12.2021 tarihinde bitmesiyle, yapılan dış deđerlendirmenin ardından ISO 27001:2017 Bilgi Güvenliđi Yönetim Sistemi Sertifikası 23.12.2022 tarihine kadar yenilenmiştir.

Bunlara ek olarak, Dünyada ve Ülkemizde COVID-19 salgınının başlamasıyla birlikte, eğitim ve öğretim süreçlerinin kesintiye uğramaması ve salgın sürecinin en az hasarla aşılması için çevrimiçi eğitime geçilmiştir. Kırşehir Ahi Evran Üniversitesi, Eğitimde Kalite Güvence Sistemi kapsamında geliştirdiđi AYDEP Öğrenme Yönetim Sisteminin uzaktan eğitimde kullanılması kararı alınmış bu kapsamda AYDEP Öğrenme Yönetim sistemine öğrenci bilgileri, dersler, ders programları Öğrenci Bilgi Sistemi üzerinden web servisleri ile aktarılmıştır. Bilgi İşlem Daire Başkanlığı tarafından hizmete sunulan E-Kampüs projesinde oluşturulan teknik altyapının uzaktan eğitim sürecine hizmet verebilecek şekilde konfigure edilmesi ile 218,4 GHz'lik sunucu işlemci kapasitesi ve aynı anda ders kaydı yapılmak suretiyle 30 sınıf, ders kaydı yapılmaksızın 50 sınıf açılabilir şekilde yapılandırılmış, böylelikle verilen derslerin %30'u kadarının canlı ders olarak uzaktan eğitim şeklinde gerçekleştirilmesi sağlanmıştır. COVID-19 salgınının devam etmesi nedeni ile derslerin tamamının canlı ders olarak yapılabilmesi için bilişim altyapısının güçlendirilmesi maksadıyla sunucu kapasitesinin artırılması çalışmaları başlatılmıştır. Mevcut sistem yapısına uyumlu iki adet sunucu ile canlı yapılacak derslerin kaydedilebilmesi için bir adet 48 TB brüt kapasiteye sahip yedekleme sistemi alınmıştır. Alınan yeni sunucularla birlikte, mevcut kapasiteye 302,4 GHz işlemci kapasitesi eklenerek toplam 520,8 GHz işlemci kapasitesine ulaşılmıştır. Bu kapasite artışı ile birlikte; aynı anda ders kaydı yapılmak suretiyle 90 sınıf, ders kaydı yapılmaksızın 150 sınıf açılabilir imkân oluşturularak devreye alınmıştır.

Canlı ders sayılarının artması ile Üniversitemiz Bağbaşı Merkez Yerleşkesinin 450 Mbit olan internet hızı, ULAKNET'e yapılan girişimler sonucunda 2000 Mbit'e yükseltilecek devreye alınmıştır.

## Üniversite Yerleşkeleri Ağ Bağlantı Altyapısı



Şekil 2: Üniversite Yerleşkeleri Ağ Bağlantı Altyapısı

## Bilgi Güvenliği Yönetim Sertifikası



### SERTİFİKA CERTIFICATE OF REGISTRATION

Bu sertifika aşağıdaki kuruluşa  
*This certificate has been awarded to the company*



**KIRŞEHİR AHİ EVRAN ÜNİVERSİTESİ**  
Bağbaşı Mah. Sahir Kurutluoğlu Cad. No: 100 40100 Merkez,  
**KIRŞEHİR**

Uygulanmakta olan Bilgi Güvenliği yönetim sisteminin  
To certify that the implemented Information Security management system complies with

**TS EN ISO/IEC 27001:2017**  
Standardına uygunluğunu belgelendirmek amacı ile aşağıdaki kapsamda verilmiştir.  
*For the activities described below*

**ÜNİVERSİTE HİZMETLERİ İÇERİSİNDE BİLGİ İŞLEM DAİRE BAŞKANLIĞI VE PERSONEL DAİRE BAŞKANLIĞI BÜYESİNDE SUNULAN BİLGİ İŞLEM FAALİYETLERİ VE BU FAALİYETLERİN ELEKTRONİK BİLGİ VARLIKLARI İLE BU VARLIKLARI KORUMAK AMACIYLA KULLANDIĞI BİLİŞİM GÜVENLİĞİ.**  
**TB.07 UYGULANABİLİRLİK BİLDİRGESİ REV.00 01.06.2018**

**PROVISION OF INFORMATION SECURITY SERVICES PROTECTING IT SERVICES AND ELECTRONIC INFORMATION ASSETS PROVIDED IN IT DEPARTMENT AND DIRECTORATE OF PERSONNEL DEPARTMENT IN UNIVERSITY.**  
**TB.07 STATEMENT OF APPLICABILITY REV.00 01.06.2018**

Sertifika No. / Certificate No.: 1870562  
İlk Belgelendirme Tarihi / Initial Certification Date: 24.12.2018  
Sertifika Tarihi / Date of Certificate: 21.12.2020  
Bitiş Tarihi / Expiry Date: 23.12.2021  
Belgelendirme Periyodu / Certification Period: 3 Yıl / Years

İstanbul, 21.12.2020 (Rev.02)

İşbu sertifika, Naviga'nın prosedür, talimatlarına ve yukarıdaki standardın gerekliliklerine ve düzeni olarak yapılacak gözetim denetimlerinin başlan ile tamamlanmasına bağlı olarak, yukarıdaki adres ve kapsam dahilinde geçerlidir.  
*This certificate is valid for above address(es) and scope upon compliance with Naviga procedure(s), instruction(s) and the above mentioned standard and successful completion of regular surveillance audits.*  
Bu sertifikasının geçerliliği, TÜRKAK veritabanına bağlantı sağlayan QR kodu ile veya QR kodu altındaki TBDS sertifika numarası ile <https://tds.turkak.org.tr/> adresinden doğrulanabilir.  
*The validity of this certificate can be checked through QR code by TURKAK database or TBDS certificate no. under QR code on <https://tds.turkak.org.tr/> webpage.*



TÜRKAK BDS NO  
YS-6B6F-F26F



NAVİGA ULUSLARARASI BELGELENDİRME VE EĞİTİM HİZMETLERİ LTD. ŞTİ.  
Metropol Center Kat 11 Ofis 46 Merter 34010 / İSTANBUL  
Tel: 0212 482 06 48 Fax: 0212 482 04 24 www.navigatd.com info@navigatd.com

#### 4- İnsan Kaynakları

Tablo 5: Akademik Personel

| Unvan                | Kadroların Doluluk Oranına Göre |            |             |
|----------------------|---------------------------------|------------|-------------|
|                      | Dolu                            | Boş        | Toplam      |
| Profesör             | 93                              | 43         | 136         |
| Doçent               | 106                             | 70         | 176         |
| Doktor Öğretim Üyesi | 291                             | 111        | 402         |
| Öğretim Görevlisi    | 243                             | 85         | 328         |
| Araştırma Görevlisi  | 193                             | 60         | 253         |
| <b>TOPLAM</b>        | <b>926</b>                      | <b>369</b> | <b>1295</b> |

Tablo 6: Akademik Personelin Fakülte ve Yüksekokullara Göre Dağılımı

| BİRİMİ                          | Profesör | Doçent | Dr. Öğr. Üyesi | Öğretim Görevlisi | Araştırma Görevlisi | Toplam |
|---------------------------------|----------|--------|----------------|-------------------|---------------------|--------|
| EĞİTİM FAKÜLTESİ                | 23       | 20     | 29             | 6                 | 19                  | 97     |
| FEN- EDEBİYAT FAK.              | 26       | 21     | 45             | 4                 | 42                  | 138    |
| İKS.VE İDR.BİL.FAK.             | 5        | 8      | 22             | 1                 | 22                  | 58     |
| ZİRAAT FAKÜLTESİ                | 10       | 17     | 27             | 0                 | 10                  | 64     |
| TIP FAKÜLTESİ                   | 18       | 14     | 61             | 0                 | 38                  | 131    |
| SAĞLIK BİLİMLERİ FAKÜLTESİ      | 1        | 2      | 12             | 9                 | 7                   | 31     |
| MÜHENDİSLİK-MİMARLIK FAK.       | 2        | 7      | 34             | 0                 | 36                  | 79     |
| NEŞET ERTAŞ GÜZEL SANATLAR FAK. | 3        | 1      | 5              | 3                 | 1                   | 13     |
| İSLAMİ İLİMLER FAKÜLTESİ        | 1        | 3      | 9              | 3                 | 11                  | 27     |
| SPOR BİLİMLERİ FAKÜLTESİ        | 1        | 5      | 6              | 4                 | 2                   | 18     |
| FİZİK TEDAVİ VE REH.Y.O.        | 0        | 1      | 3              | 2                 | 5                   | 11     |
| TEKNİK BİLİMLER MYO             | 0        | 4      | 12             | 21                | 0                   | 37     |
| SOSYAL BİLİMLER MYO             | 1        | 0      | 4              | 28                | 0                   | 33     |
| KAMAN M.Y.O.                    | 0        | 1      | 5              | 30                | 0                   | 36     |
| KAMAN UYGULAMALI BİLİMLER YO    | 0        | 0      | 3              | 1                 | 0                   | 4      |
| MUCUR M.Y.O.                    | 0        | 0      | 2              | 33                | 0                   | 35     |

|                             |           |            |            |            |            |            |
|-----------------------------|-----------|------------|------------|------------|------------|------------|
| MUCUR SAĞLIK HİZMETLERİ MYO | 0         | 0          | 0          | 4          | 0          | 4          |
| ÇİÇEKDAĞI M.Y.O.            | 0         | 2          | 2          | 27         | 0          | 31         |
| YABANCI DİLLER Y.O.         | 0         | 0          | 1          | 18         | 0          | 19         |
| SAĞLIK HİZM.M.Y.O.          | 2         | 0          | 9          | 13         | 0          | 24         |
| REKTÖRLÜK                   | 0         | 0          | 0          | 36         | 0          | 36         |
| <b>TOPLAM</b>               | <b>93</b> | <b>106</b> | <b>291</b> | <b>243</b> | <b>193</b> | <b>926</b> |

Tablo 7: Yabancı Uyruklu Akademik Personel

| ÜN VAN               | GELDİĞİ ÜLKE | ÇALIŞTIĞI BÖLÜM       |
|----------------------|--------------|-----------------------|
| Profesör             | Almanya      | ARKEOLOJİ             |
| Doçent               | Japonya      | ARKEOLOJİ             |
| Doktor Öğretim Üyesi | Suriye       | TEMEL İSLAM BİLİMLERİ |
| Doktor Öğretim Üyesi | Mısır        | TEMEL İSLAM BİLİMLERİ |
| Doktor Öğretim Üyesi | İran         | MAKİNE MÜHENDİSLİĞİ   |
| Öğretim Görevlisi    | Filistin     | TEMEL İSLAM BİLİMLERİ |

Tablo 8: İdari Personel

| İDARİ PERSONEL (KADROLARIN DOLULUK ORANINA GÖRE) | DOLU       | BOŞ        | TOPLAM     |
|--|------------|------------|------------|
| Genel İdari Hizmetler                            | 281        | 243        | 524        |
| Sağlık Hizmetleri Sınıfı                         | 10         | 222        | 232        |
| Teknik Hizmetler Sınıfı                          | 60         | 42         | 102        |
| Avukatlık Hizmetleri Sınıfı                      | 2          | 0          | 2          |
| Din Hizmetleri Sınıfı                            | 0          | 1          | 1          |
| Yardımcı Hizmetler Sınıfı                        | 24         | 82         | 106        |
| <b>TOPLAM</b>                                    | <b>377</b> | <b>590</b> | <b>967</b> |

## 5- Sunulan Hizmetler

Kırşehir Ahi Evran Üniversitesi eğitim-öğretim, araştırma-yayın faaliyetlerinin yanında topluma verdiği hizmetleri ve üretim faaliyetlerini de sürdürmektedir. Kırşehir Ahi Evran Üniversitesi'nin ürün ve hizmetleri aşağıdaki gibi sıralanabilir.

Tablo 9: Faaliyet Alanı-Ürün/Hizmet Listesi

| FAALİYET ALANI                    | ÜRÜN/HİZMETLER   |
|-----------------------------------|--|
| 1-Eğitim ve Öğretim               | 1.1. Ön lisans /Lisans/Lisansüstü Eğitim Hizmetleri<br>1.2. Mesleki Beceri Eğitim Hizmetleri<br>1.3. Uzaktan Eğitim Hizmetleri<br>1.4. İç ve Dış Kurumsal Kapasiteyi Geliştirmeye Yönelik Hizmetler<br>1.5. Ulusal ve Uluslararası Öğrenci/Öğretim Elemanı Değişim Programları Hizmeti   |
| 2-Araştırma ve Geliştirme         | 2.1. Proje<br>2.2. Yayın<br>2.3. Deneysel Araştırmalar<br>2.4. Patent/Faydalı Model<br>2.5. Prototip Ürün Geliştirme<br>2.6. Bilirkişi ve Danışmanlık Hizmetleri<br>2.7. Araştırma Merkezleri Analiz Hizmetleri<br>2.8. Bilimsel Araştırmaları Destekleme Hizmetleri   |
| 3-Bilimsel Etkinlikler            | 3.1. Üniversite Bünyesinde Ulusal Düzeyde Bilimsel Toplantılar Düzenlemek<br>3.2. Üniversite Bünyesinde Uluslararası Düzeyde Bilimsel Toplantılar Düzenlemek<br>3.3. Öğretim Elemanlarının Ulusal/Uluslararası Bilimsel Toplantılara Katılımını Teşvik Etmek<br>3.4. Öğrencilere Yönelik Teknik ve Bilimsel Geziler Düzenlemek<br>3.5. Arkeolojik Araştırma/Kazıları Desteklemek<br>3.6. Bilimsel Sergiler ve Fuarlar Düzenlemek |
| 4-Sosyal ve Kültürel Etkinlikler  | 4.1. Bahar Şenlikleri<br>4.2. Mezuniyet Törenleri<br>4.3. Kültürel Geziler<br>4.4. Üniversite Tanıtım Günleri<br>4.5. Üniversite Personeli Kaynaştırma Toplantıları<br>4.6. Tarihi ve Kültürel Değerlerimizi Yaşatmaya Yönelik Hizmetler<br>4.7. Kütüphane Hizmetleri<br>4.8. Öğrencilere Yönelik (beslenme, burs, vb.) Hizmetler  |
| 5-Sportif ve Sanatsal Etkinlikler | 5.1. Spor Şenlikleri<br>5.2. Sağlıklı Yaşam ve Spor Hizmetleri<br>5.3. Sergi ve sanatsal etkinlikler   |

|  |  |
|--|--|
| 6-Kamu-Üniversite-Sanayi İşbirliği         | 6.1. Danışmanlık Hizmeti<br>6.2. Bilirkişi/Hakemlik ve İzleyici Hizmetleri<br>6.3. Program Geliştirme ve Eser İnceleme<br>6.4. Koordinasyon ve Üyelik Hizmetleri<br>6.5. Ortak Proje Destekleme Hizmetleri<br>6.6. Yerel işbirliği güç birliği Hizmetleri  |
| 7-Toplum Yararına Dönük Hizmetler          | 7.1. İhtiyaç Sahiplerine Yönelik Yardım Kampanyaları<br>7.2. Gündüz Bakım Evi Kreş Hizmeti<br>7.3. Kan Bağışı Kampanyaları<br>7.4. Kişisel Gelişim Hizmetleri<br>7.5. Araştırma Merkezleri Toplumsal Hizmetler   |
| 8-Sağlık                                   | 8.1. Genel Sağlık Hizmetleri<br>8.2. Çocuk Sağlığı Hizmetleri<br>8.3. Fizik Tedavi Hizmetleri  |
| 9-Yükseköğretime İlişkin İdari Faaliyetler | 9.1. Personel Hizmetleri<br>9.2. İdari ve Destek Hizmetleri<br>9.3. Strateji Geliştirme ve Mali Hizmetler<br>9.4. Kütüphane ve Dokümantasyon ile İlgili Hizmetler<br>9.5. Yapı İşleri ile İlgili Hizmetler<br>9.6. Bilgi İşlem ile İlgili Hizmetler<br>9.7. Hukuk ve Mevzuatla İlgili Hizmetler<br>9.8. Basın ve Halkla İlişkiler ile İlgili Hizmetler<br>9.9. Güvenlik Hizmetleri |

Kırşehir Ahi Evran Üniversitesi nitel ve nicel gelişimini destekleyici yatırımların devam etmesi ve yeni yatırımların mevcut olana ilavesi ile eğitim alanında arzu edilen düzeye kısa sürede ulaşmayı hedeflemektedir. Bu bağlamda özellikle Merkez Yerleşke olmak üzere yapımı planlanan yeni eğitim öğretim binalarının hizmete açılması, mevcut ilçe yerleşkelerinin fiziki şartlarının iyileştirilmesi ile varsa ek bina ihtiyaçlarının karşılanması ve eğitime devam eden tüm birimlerinin niteliğinin artırılması düşünülmektedir.

Yükseköğretimin ülke genelindeki durumu, öğrenci tercihlerinin yönelimi, ihtiyaca yönelik nitelikli eleman yetiştirme gereği ve eğitim hizmeti verilen alanların resmi ve özel sektördeki istihdam oranları dikkate alınarak planlı büyümenin gerçekleştirilmesi büyük önem arz etmektedir. Bu bağlamda açılacak olan fakülte ve yüksekokullar ile bunlara bağlı bölüm ve programların belirlenmesi ve eğitimlerinin en kaliteli halde sunulması için gerekli altyapının tamamlanması henüz 16. yılını geride bırakan üniversitenin rekabet gücünü arttırmakla kalmayıp kamuoyundaki algısını da olumlu yönde etkileyecektir.

Üniversite, akademisyen kadrolarını, alanında uzman öğretim elemanlarının takviyesi ile güçlendirmeye devam ederken bu alandaki ihtiyacı henüz istenilen düzeye ulaşamamıştır. Eğitim-öğretim faaliyetine devam eden birimler ile birlikte yeni açılan ve açılacak olan akademik birimlerin ihtiyaç duyduğu akademik personel sayısının istenilen düzeye getirilmesi büyük önem taşımaktadır.

Eđitim-öđretim faaliyetlerinin en önemli yan destek unsurlarından birisi, gerek akademisyenlere gerekse öđrencilere ihtiyaç duydukları kaynaklara ulaşma hususunda kolaylık sağlayacak olan kütüphane hizmetleridir. Üniversitenin bu konudaki ihtiyacını gidermek için birimler içerisinde kurulan kütüphanelerin geliştirilmesinin yanı sıra merkezi kütüphane projesinin hayata geçirilmesi ve özellikle elektronik kitap ve dergilere ulaşmada kolaylık sağlayıcı adımların atılması büyük önem arz etmektedir.

Eđitim-öđretim faaliyetlerinin kalitesini sürekli arttırmak için nicel ve nitel gereksinimlerin doğru tespiti ile her iki boyuttaki gelişimin birbirleriyle uyum içerisinde olması sağlanmalıdır. Bu bağlamda eğitim hizmetlerinin gelişimi için eldeki verilerden hareketle ihtiyaçların belirlenip yatırımların doğru yönlendirilmesi öncelikler arasındadır.

### 5.1. Eğitim Hizmetleri

Tablo 10: Öğrenci Sayıları

|                              | <i>I. Öğretim</i> |             |               | <i>II. Öğretim</i> |            |               | <i>Toplam</i> |             | <b>GENEL TOPLAM</b> |
|------------------------------|-------------------|-------------|---------------|--------------------|------------|---------------|---------------|-------------|---------------------|
|                              | <i>Erkek</i>      | <i>Kız</i>  | <i>Toplam</i> | <i>Erkek</i>       | <i>Kız</i> | <i>Toplam</i> | <i>Erkek</i>  | <i>Kız</i>  |                     |
| <b>Fakülteler</b>            | 4016              | 4706        | 8722          | 505                | 459        | 964           | 4521          | 5165        | 9686                |
| <b>Yüksekokullar</b>         | 805               | 859         | 1664          | 45                 | 60         | 105           | 850           | 919         | 1769                |
| <b>Enstitüler</b>            | 660               | 594         | 1254          | 0                  | 0          | 0             | 660           | 594         | 1254                |
| <b>Meslek Yüksekokulları</b> | 3215              | 2628        | 5843          | 380                | 301        | 681           | 3595          | 2929        | 6524                |
| <b>TOPLAM</b>                | <b>8696</b>       | <b>8787</b> | <b>17483</b>  | <b>930</b>         | <b>820</b> | <b>1750</b>   | <b>9626</b>   | <b>9607</b> | <b>19233</b>        |

Tablo 11: Sınıflara Göre Öğrenci Dağılımı

| BİRİM ADI              | TÖMER HAZIRLIK | HAZIRLIK | 1. SINIF | 2. SINIF | 3. SINIF | 4. SINIF | 5. SINIF | 6. SINIF | TOPLAM |
|------------------------|----------------|----------|----------|----------|----------|----------|----------|----------|--------|
| Eđitim Fakóltesi       | 117            | 0        | 375      | 416      | 466      | 691      | 0        | 0        | 2065   |
| Fen Edebiyat Fakóltesi | 237            | 0        | 239      | 447      | 420      | 861      | 0        | 0        | 2204   |
| Ziraat Fakóltesi       | 94             | 0        | 61       | 152      | 109      | 178      | 0        | 0        | 594    |



|                                      |            |           |             |             |             |             |           |           |              |
|--------------------------------------|------------|-----------|-------------|-------------|-------------|-------------|-----------|-----------|--------------|
| İktisadi ve İdari Bilimler Fakültesi | 150        | 87        | 136         | 256         | 273         | 618         | 0         | 0         | 1520         |
| Tıp Fakültesi                        | 5          | 0         | 173         | 146         | 66          | 78          | 43        | 35        | 546          |
| N. Ertaş Güzel Sanatlar Fakültesi    | 17         | 0         | 32          | 47          | 33          | 41          | 0         | 0         | 170          |
| Mühendislik-Mimarlık Fakültesi       | 86         | 0         | 158         | 150         | 165         | 238         | 0         | 0         | 797          |
| İslami İlimler Fakültesi             | 37         | 0         | 103         | 107         | 98          | 88          | 0         | 0         | 433          |
| Sağlık Bilimleri Fakültesi           | 24         | 0         | 380         | 391         | 343         | 26          | 0         | 0         | 1164         |
| Spor Bilimleri Fakültesi             | 17         | 0         | 175         | 0           | 1           | 0           | 0         | 0         | 193          |
| Beden Eğitimi ve Spor Yüksekokulu    | 35         | 0         | 26          | 202         | 187         | 271         | 0         | 0         | 721          |
| Sağlık Yüksekokulu                   | 3          | 0         | 0           | 2           | 16          | 501         | 0         | 0         | 522          |
| Fizik Tedavi ve Reh. Yüksekokulu     | 11         | 0         | 105         | 107         | 104         | 104         | 0         | 0         | 431          |
| Kaman Uyg. Bilimler Yüksekokulu      | 0          | 0         | 31          | 27          | 29          | 8           | 0         | 0         | 95           |
| Sosyal Bilimler Meslek Yüksekokulu   | 1          | 0         | 496         | 1071        | 0           | 0           | 0         | 0         | 1568         |
| Teknik Bil. Meslek Yüksekokulu       | 0          | 0         | 329         | 694         | 0           | 0           | 0         | 0         | 1023         |
| Sağlık Hizm. Meslek Yüksekokulu      | 1          | 0         | 639         | 976         | 0           | 0           | 0         | 0         | 1616         |
| Kaman Meslek Yüksekokulu             | 1          | 0         | 230         | 542         | 0           | 0           | 0         | 0         | 773          |
| Mucur Meslek Yüksekokulu             | 0          | 0         | 305         | 482         | 0           | 0           | 0         | 0         | 787          |
| Çiçekdağı Meslek Yüksekokulu         | 0          | 0         | 272         | 485         | 0           | 0           | 0         | 0         | 757          |
| <b>TOPLAM</b>                        | <b>834</b> | <b>87</b> | <b>4265</b> | <b>6700</b> | <b>2310</b> | <b>3703</b> | <b>43</b> | <b>35</b> | <b>17979</b> |

Tablo 12: Öğrenci Kontenjanları

|                           | YGS KONTENJANI | YGS SONUCU YERLEŞEN | BOŞ KALAN | DOLULUK ORANI (%) |
|---------------------------|----------------|---------------------|-----------|-------------------|
| <b>Meslek Yüksekokulu</b> | 2380           | 2264                | 116       | 95,12             |
| <b>Fakülte</b>            | 1912           | 1224                | 688       | 64,01             |
| <b>Yüksekokul</b>         | 113            | 113                 | 0         | 100               |
| <b>Toplam</b>             | 4405           | 3601                | 804       | 81,74             |

Tablo 13: Yatay Geçişle Üniversitemize Gelen Öğrenci Sayıları

| BİRİMLER              | YATAY GEÇİŞLE GELEN ÖĞRENCİ SAYISI | DİKEY GEÇİŞLE GELEN ÖĞRENCİ SAYISI |
|-----------------------|------------------------------------|------------------------------------|
| Fakülteler            | 125                                | 76                                 |
| Enstitüler            | 4                                  | 0                                  |
| Yüksekokullar         | 13                                 | 8                                  |
| Meslek Yüksekokulları | 66                                 | 0                                  |
| <b>TOPLAM</b>         | <b>208</b>                         | <b>84</b>                          |

Tablo 14: Üniversiteden Ayrılan Öğrenci Sayısı

|                       | Kendi İsteği ile Ayrılan | Öğr. Ücr. ve Katkı Payı Yatırmayanlar | Yük. Öğr. Çıkarma | Başarısızlık (Azami Süre) | Yatay Geçiş | Diğer     | TOPLAM      |
|-----------------------|--------------------------|---------------------------------------|-------------------|---------------------------|-------------|-----------|-------------|
| Fakülteler            | 259                      | 0                                     | 0                 | 448                       | 168         | 20        | <b>895</b>  |
| Yüksekokullar         | 19                       | 0                                     | 0                 | 68                        | 29          | 1         | <b>117</b>  |
| Meslek Yüksekokulları | 181                      | 0                                     | 0                 | 403                       | 60          | 2         | <b>646</b>  |
| Enstitüler            | 35                       | 0                                     | 0                 | 95                        | 2           | 5         | <b>137</b>  |
| <b>TOPLAM</b>         | <b>494</b>               | <b>0</b>                              | <b>0</b>          | <b>1014</b>               | <b>259</b>  | <b>28</b> | <b>1795</b> |

## II. PERFORMANS BİLGİLERİ

Üniversitemiz, 2022 yılı için stratejik planında yer alan amaç ve hedeflere göre belirlediği performans hedefleri ile faaliyetlerini, 11. Kalkınma Planı ve Orta Vadeli Program'da yer alan amaç, politika ve öncelikler ile Orta Vadeli Mali Plan'da ortaya konulan mali çerçeve ve bütçe tahminlerine, bütçe ve yatırım programında yer alan politika ve önceliklere uygun olarak gerçekleştirecektir.

2022–2024 dönemi bütçe ve yatırım programı hazırlıklarında eğitim, sağlık, spor, teknolojik araştırma yatırımları, yenilenebilir enerji projeleri ve bölgesel kalkınmaya destek olmaya öncelik verilecektir.

### A- Temel Politika ve Öncelikler

Belirlenen ilkeler doğrultusunda amaç, hedef ve stratejilerin geliştirilebilmesi için Üniversitemiz 2022-2026 Stratejik Planı hazırlanırken belirlenen temel politikalar

- Bölgesel kalkınmaya çok yönlü katkı sağlayarak, toplumsal gelişime öncülük eden bir üniversite olmak,
- Eğitim öğretimde kaliteyi önceleyen, ulusal ve uluslararası alanda akreditasyona sahip üniversiteler arasına girmek,
- İmkân ve kaynaklarını etkili ve verimli yöneten, kurumsal yapıya sahip bir üniversite olmak,
- Etik kurallara dayalı, nitelikli araştırmalar yoluyla, ulusal ve uluslararası düzeyde bilim, sanat ve teknolojiye katkı sağlayan bir üniversite olmak

olarak belirlenmiştir. Bu politikalar doğrultusunda stratejik amaç ve hedefler belirlenmiştir.

### B- İdarenin Amaç ve Hedefleri

Üniversitemiz, ülkemizin ihtiyacı olan nitelikli insan gücünü yetiştirmek ve kaliteli bir yükseköğretim seviyesine ulaşmak için yasalarla belirlenen amaç ve ilkeler doğrultusunda yüksek düzeyde bilimsel çalışma ve araştırmalar yapmak, bilgi ve teknolojiyi üretmek, bilim verilerini yaymak, ulusal alanda gelişme ve kalkınmaya destek olmak, yurtiçi ve yurtdışı kurumlarla işbirliği yapmak suretiyle bilim dünyasının seçkin bir üyesi haline gelmek, evrensel ve çağdaş gelişmeye katkıda bulunmak atılımlarına hızla devam etmektedir.

| ALT PROGRAM HEDEFLERİ VE STRATEJİK PLAN İLİŞKİSİ |  |  |   |
|--|--|--|---|
| Kurum: KIRŞEHİR AHİ EVRAN ÜNİVERSİTESİ           |  |  |   |
| Yıl: 2022  |  |  |   |
| PROGRAM ADI                                      | ALT PROGRAM ADI  | ALT PROGRAM HEDEFLERİ  | İLİŞKİLİ OLDUĞU STRATEJİK AMAÇ  |
| ARAŞTIRMA, GELİŞTİRME VE YENİLİK                 | ARAŞTIRMA ALTYAPILARI                                  | Ülkemizin bilgi birikiminin artırılmasına ve teknolojik gelişimine katkıda bulunmak üzere yükseköğretim kurumlarında araştırma altyapılarının kurulması ve kapasitelerinin güçlendirilmesi | BÖLGESEL KALKINMA VE İHTİSASLAŞMA ODAKLI, ULUSAL VE ULUSLARARASI DÜZEYDE, YENİLİKÇİ VE GİRİŞİMCİ ARAŞTIRMA GELİŞTİRME ÇALIŞMALARI YAPMAK. |
|  | YÜKSEKÖĞRETİMDE BİLİMSEL ARAŞTIRMA VE GELİŞTİRME       | Yükseköğretim kurumlarında inovasyon amaçlı bilimsel çalışmaların artırılması  | BÖLGESEL KALKINMA VE İHTİSASLAŞMA ODAKLI, ULUSAL VE ULUSLARARASI DÜZEYDE, YENİLİKÇİ VE GİRİŞİMCİ ARAŞTIRMA GELİŞTİRME ÇALIŞMALARI YAPMAK. |
| HAYAT BOYU ÖĞRENME                               | YÜKSEKÖĞRETİM KURUMLARI SÜREKLİ EĞİTİM FAALİYETLERİ    | Toplumun tüm kesimlerine ihtiyaç duyduğu alanlarda eğitimler verilmesi, kamu kurum ve kuruluşları, özel sektör ve uluslararası kuruluşlarla işbirliğinin gelişmesine katkıda bulunulması   | SOSYAL SORUMLULUK VİZYONU İLE ÇEVRESEL VE KÜLTÜREL DUYARLILIĞI GÖZETEREK, BEKLENTİLER DOĞRULTUSUNDA TOPLUMSAL KATKI SAĞLAMAK.             |
| TEDAVİ EDİCİ SAĞLIK                              | TEDAVİ EDİCİ SAĞLIK                                    | Tedavi edici sağlık hizmetinin erişilebilir ve etkili olarak sunulmasının sağlanması   |   |
| YÜKSEKÖĞRETİM HİZMETLERİ                         | ÖĞRETİM ELEMANLARININ MESLEKİ GELİŞİMİ                 | Alanında yetkin, araştırmacı, bilgi üreten ve aktaran akademisyenler yetiştirilmesi  | EĞİTİMDE YETERLİLİĞE DAYALI KALİTE GÜVENCE SİSTEMİ İLE ÖĞRENCİ MERKEZLİ EĞİTİM-ÖĞRETİM FAALİYETLERİNİ SÜRDÜRMEK.                          |
|  | ÖN LİSANS EĞİTİMİ, LİSANS EĞİTİMİ VE LİSANSÜSTÜ EĞİTİM | Mesleki yeterlilik sahibi ve gelişime açık mezunlar yetiştirilmesi   | EĞİTİMDE YETERLİLİĞE DAYALI KALİTE GÜVENCE SİSTEMİ İLE ÖĞRENCİ MERKEZLİ EĞİTİM-ÖĞRETİM FAALİYETLERİNİ SÜRDÜRMEK.                          |
|  | YÜKSEKÖĞRETİMDE ÖĞRENCİ YAŞAMI                         | Yükseköğretim öğrencilerine sunulan beslenme ve barınma hizmetlerinin kalitesinin artırılması; öğrencilerin kişisel ve sosyal gelişimi desteklenerek yaşam kalitesinin yükseltilmesi       | EĞİTİMDE YETERLİLİĞE DAYALI KALİTE GÜVENCE SİSTEMİ İLE ÖĞRENCİ MERKEZLİ EĞİTİM-ÖĞRETİM FAALİYETLERİNİ SÜRDÜRMEK.                          |

## C- Kırşehir Ahi Evran Üniversitesi Performans Bilgisi

Yıl: 2021

Programın Adı: ARAŞTIRMA, GELİŞTİRME VE YENİLİK

Alt Programın Adı: YÜKSEKÖĞRETİMDE BİLİMSEL ARAŞTIRMA VE GELİŞTİRME

Alt Program Hedefi: Yükseköğretim kurumlarında inovasyon amaçlı bilimsel çalışmaların artırılması

| Sıra | Gösterge Adı  | Ölçü Birimi | Önceki Dönem Grç |        | Hedeflenen Gösterge Değeri | 2. Üç Aylık | 3. Üç Aylık | 4. Üç Aylık | Yılsonu Değeri |
|------|---|-------------|------------------|--------|----------------------------|-------------|-------------|-------------|----------------|
|      |   |             | Yılı             | Değeri |                            |             |             |             |                |
| 1    | Ar-ge'ye harcanan bütçenin toplam bütçeye oranı                     | Oran        | 2020             | 0,10   | 0,20                       | 0,4200      | 0,4200      | 0,4200      | 0,4200         |
| 2    | Araştırma merkezleri gelir miktarı                                  | TL          | 2020             | 63.000 | 54.000                     | 45.399      | 455.459     | 46.234      | 547.092        |
| 3    | BAP kapsamında desteklenen araştırma projeleri sayısı               | Sayı        | 2020             | 67     | 50                         | 93          | 93          | 93          | 93             |
| 4    | Öğretim elemanı başına düşen ar-ge proje sayısı                     | Sayı        | 2020             | 0,1100 | 0,1200                     | 0,1000      | 0,1000      | 0,1000      | 0,1000         |
| 5    | Patent, faydalı model ve endüstriyel tasarım başvuru sayısı         | Sayı        | 2020             | 0      | 0                          | 0           | 0           | 11          | 11             |
| 6    | Uluslararası kuruluşlar tarafından desteklenen ar-ge projesi sayısı | Sayı        | 2020             | 95     | 95                         | 26          | 29          | 24          | 29             |
| 7    | Uluslararası endekslerde yer alan bilimsel yayın sayısı             | Sayı        | 2020             | 229    | 270                        | 227         | 305         | 361         | 361            |

Yıl: 2021

Programın Adı: HAYAT BOYU ÖĞRENME

Alt Programın Adı: YÜKSEKÖĞRETİM KURUMLARI SÜREKLİ EĞİTİM FAALİYETLERİ

Alt Program Hedefi: Toplumun tüm kesimlerine ihtiyaç duyduğu alanlarda eğitimler verilmesi, kamu kurum ve kuruluşları, özel sektör ve uluslararası kuruluşlarla işbirliğinin gelişmesine katkıda bulunulması

| Sıra | Gösterge Adı   | Ölçü Birimi | Önceki Dönem Grç |        | Hedeflenen Gösterge Değeri |             |             |             |                |
|------|--|-------------|------------------|--------|----------------------------|-------------|-------------|-------------|----------------|
|      |  |             | Yılı             | Değeri |                            | 2. Üç Aylık | 3. Üç Aylık | 4. Üç Aylık | Yılsonu Değeri |
| 1    | Dezavantajlı gruplara yönelik sosyal entegrasyon ve kapsayıcılığa ilişkin yapılan faaliyet sayısı                | Sayı        | 2020             | 0      | 0                          | 0           | 2           | 0           | 2              |
| 2    | Eğitim programlarına başvuran kişi sayısı  | Sayı        | 2020             | 0      | 0                          | 141         | 17          | 170         | 328            |
| 3    | Sürekli Eğitim Merkezi (SEM) ve Dil Merkezi (DİLMER) tarafından mesleki eğitime yönelik verilen sertifika sayısı | Sayı        | 2020             | 70     | 100                        | 0           | 17          | 0           | 17             |

Yıl: 2021

Programın Adı: YÜKSEKÖĞRETİM

Alt Programın Adı: ÖĞRETİM ELEMANLARINA SAĞLANAN BURS VE DESTEKLER

Alt Program Hedefi: Alanında yetkin, araştırmacı, bilgi üreten ve aktaran akademisyenler yetiştirilmesi

| Sıra | Gösterge Adı  | Ölçü Birimi | Önceki Dönem Grç |        | Hedeflenen Gösterge Değeri |             |             |             |                |
|------|---|-------------|------------------|--------|----------------------------|-------------|-------------|-------------|----------------|
|      |   |             | Yılı             | Değeri |                            | 2. Üç Aylık | 3. Üç Aylık | 4. Üç Aylık | Yılsonu Değeri |
| 1    | SCI, SCI-Expanded, SSCI ve AHCI kapsamındaki dergilerde öğretim elemanı başına düşen yayın sayısı | Sayı        | 2020             | 1,1600 | 1,2500                     | 0,2000      | 0,2600      | 0,3100      | 0,3100         |
| 2    | Araştırma bursundan   | Sayı        | 2020             | 0      | 0                          | 5           | 5           | 0           | 5              |

|                           |  |  |  |  |  |  |  |  |
|---------------------------|--|--|--|--|--|--|--|--|
| yararlanan öğrenci sayısı |  |  |  |  |  |  |  |  |
|---------------------------|--|--|--|--|--|--|--|--|

**Yıl:** 2021

**Programın Adı:** YÜKSEKÖĞRETİM

**Alt Programın Adı:** ÖN LİSANS EĞİTİMİ, LİSANS EĞİTİMİ VE LİSANSÜSTÜ EĞİTİM

**Alt Program Hedefi:** Mesleki yeterlilik sahibi ve gelişime açık mezunlar yetiştirilmesi

| Sıra | Gösterge Adı  | Ölçü Birimi | Önceki Dönem Grç |         | Hedeflenen Gösterge Değeri | 2. Üç Aylık | 3. Üç Aylık | 4. Üç Aylık | Yılsonu Değeri |
|------|---|-------------|------------------|---------|----------------------------|-------------|-------------|-------------|----------------|
|      |   |             | Yılı             | Değeri  |                            |             |             |             |                |
| 1    | Doktora eğitimini tamamlayanların sayısı                                    | Sayı        | 2020             | 3       | 15                         | 0           | 1           | 0           | 1              |
| 2    | Eğitim bilimleri kontenjan doluluk oranı                                    | Oran        | 2020             | 94      | 100                        | 99          | 100         | 100         | 100            |
| 3    | Eğitimin program süresinde bitirilme oranı                                  | Oran        | 2020             | 90      | 100                        | 49          | 47,4600     | 47,4600     | 47,4600        |
| 4    | Fen bilimleri kontenjan doluluk oranı                                       | Oran        | 2020             | 44      | 60                         | 84,4800     | 71          | 71          | 71             |
| 5    | Kütüphanede bulunan basılı ve elektronik kaynak sayısı                      | Sayı        | 2020             | 97.160  | 120.000                    | 7.646.710   | 7.649.996   | 7.653.665   | 7.653.665      |
| 6    | Kütüphanede bulunan öğrenci başına düşen basılı ve elektronik kaynak sayısı | Sayı        | 2020             | 5,4800  | 6,1000                     | 405         | 390         | 397         | 397            |
| 7    | Kütüphaneden yararlanan kişi sayısı   | Sayı        | 2020             | 20.000  | 22.000                     | 3.365       | 7.625       | 46.228      | 57.218         |
| 8    | Lisansüstü öğrencilerin toplam öğrenciler içindeki payı                     | Oran        | 2020             | 7       | 10                         | 5,7500      | 7           | 7           | 7              |
| 9    | Öğrenci başına düşen eğitim alanı   | Metrekare   | 2020             | 12      | 13                         | 8.859       | 8,8500      | 8,8500      | 8,8500         |
| 10   | Öğrenci başına düşen kapalı alan  | Metrekare   | 2020             | 13,7300 | 14                         | 15.027      | 15,0270     | 15,0300     | 15,0300        |
| 11   | Öğrenci değişim programlarından yararlanan öğrencilerin oranı               | Oran        | 2020             | 0,0100  | 0,0200                     | 0,0300      | 0,0700      | 0,0700      | 0,0700         |

|    |   |      |      |        |        |       |         |         |         |
|----|---|------|------|--------|--------|-------|---------|---------|---------|
| 12 | Öğretim üyesi başına düşen öğrenci sayısı | Sayı | 2020 | 0,0600 | 0,0600 | 20    | 20      | 20      | 20      |
| 13 | Sağlık bilimleri kontenjan doluluk oranı  | Oran | 2020 | 99     | 100    | 99    | 98,6700 | 98,6700 | 98,6700 |
| 14 | Sosyal bilimler kontenjan doluluk oranı   | Oran | 2020 | 86     | 100    | 95    | 73,2400 | 73,2400 | 73,2400 |
| 15 | Yabancı dilde eğitim veren program sayısı | Sayı | 2020 | 1      | 1      | 1     | 1       | 1       | 1       |
| 16 | Yabancı uyruklu akademisyen sayısı        | Sayı | 2020 | 3      | 5      | 6     | 6       | 6       | 6       |
| 17 | Yabancı uyruklu öğrenci sayısı            | Sayı | 2020 | 682    | 1.227  | 1.755 | 2.371   | 2.411   | 2.411   |

Yıl: 2021

Programın Adı: YÜKSEKÖĞRETİM

Alt Programın Adı: YÜKSEKÖĞRETİMDE ÖĞRENCİ YAŞAMI

Alt Program Hedefi: Yükseköğretim öğrencilerine sunulan beslenme ve barınma hizmetlerinin kalitesinin artırılması; öğrencilerin kişisel ve sosyal gelişimi desteklenerek yaşam kalitesinin yükseltilmesi

| Sıra | Gösterge Adı  | Ölçü Birimi | Önceki Dönem Grç |        | Hedeflenen Gösterge Değeri |             |             |             |                |
|------|---|-------------|------------------|--------|----------------------------|-------------|-------------|-------------|----------------|
|      |   |             | Yılı             | Değeri |                            | 2. Üç Aylık | 3. Üç Aylık | 4. Üç Aylık | Yılsonu Değeri |
| 1    | Beslenme hizmetlerinden yararlanan öğrenci sayısı   | Sayı        | 2020             | 17.000 | 20.000                     | 20.967      | 20.967      | 20.967      | 20.967         |
| 2    | Öğrenci başına düşen sosyal donatı alanı            | Metrekare   | 2020             | 1,2000 | 1,2500                     | 1,2000      | 1,2000      | 1,2000      | 1,2000         |
| 3    | Öğrenci kulüp ve topluluk sayısı                    | Sayı        | 2020             | 57     | 70                         | 55          | 55          | 58          | 58             |
| 4    | Sosyal, kültürel ve sportif faaliyet sayısı         | Sayı        | 2020             | 47     | 65                         | 9           | 1           | 10          | 20             |
| 5    | Yükseköğretimde öğrenci başına beslenme harcaması   | TL          | 2020             | 135    | 155                        | 23,7000     | 29,4000     | 33          | 86,1000        |
| 6    | Yükseköğretimde öğrenci yaşamından memnuniyet oranı | Oran        | 2020             | 0      | 0                          | 70          | 88          | 89          | 89             |



## D- Faaliyet Maliyetleri Tablosu

|                           |  |
|---------------------------|--|
| <b>İdare Adı</b>          | KIRŞEHİR AHİ EVRAN ÜNİVERSİTESİ  |
| <b>Program Adı</b>        | ARAŞTIRMA, GELİŞTİRME VE YENİLİK   |
| <b>Alt Program Adı</b>    | ARAŞTIRMA ALTYAPILARI  |
| <b>Alt Program Hedefi</b> | Ülkemizin bilgi birikiminin artırılmasına ve teknolojik gelişimine katkıda bulunmak üzere yükseköğretim kurumlarında araştırma altyapılarının kurulması ve kapasitelerinin güçlendirilmesi |
| <b>Faaliyet Adı</b>       | Yükseköğretim Kurumları Araştırma Altyapısı Kurulması ve Geliştirilmesi  |
| <b>Açıklama</b>           |  |

| EKONOMİK KOD   | 2021 Bütçe | 2021 Harcama (Haziran) | 2022 Bütçe | 2023 Tahmin | 2024 Tahmin |
|--|------------|------------------------|------------|-------------|-------------|
| <i>Personel Giderleri</i>                              |            |                        |            |             |             |
| <i>Sosyal Güvenlik Kurumuna Devlet Primi Giderleri</i> |            |                        |            |             |             |
| <i>Mal ve Hizmet Alım Giderleri</i>                    |            |                        |            |             |             |
| <i>Faiz Giderleri</i>                                  |            |                        |            |             |             |
| <i>Cari Transferler</i>                                |            |                        |            |             |             |
| <i>Sermaye Giderleri</i>                               | 10.000.000 |                        | 7.000.000  | 7.623.000   | 8.208.000   |
| <i>Sermaye Transferleri</i>                            |            |                        |            |             |             |
| <i>Borç Verme</i>                                      |            |                        |            |             |             |
| <b>BÜTÇE İÇİ TOPLAM KAYNAK</b>                         | 10.000.000 |                        | 7.000.000  | 7.623.000   | 8.208.000   |
| <i>Döner Sermaye</i>                                   |            |                        |            |             |             |
| <i>Özel Hesap</i>                                      |            |                        |            |             |             |
| <i>Diğer Bütçe Dışı Kaynak</i>                         |            |                        |            |             |             |
| <b>BÜTÇE DIŞI TOPLAM KAYNAK</b>                        |            |                        |            |             |             |
| <b>FAALİYET MALİYETİ TOPLAMI</b>                       | 10.000.000 |                        | 7.000.000  | 7.623.000   | 8.208.000   |

## FAALİYET MALİYETLERİ TABLOSU

|                           |  |
|---------------------------|--|
| <b>İdare Adı</b>          | KIRŞEHİR AHİ EVRAN ÜNİVERSİTESİ  |
| <b>Program Adı</b>        | ARAŞTIRMA, GELİŞTİRME VE YENİLİK   |
| <b>Alt Program Adı</b>    | YÜKSEKÖĞRETİMDE BİLİMSEL ARAŞTIRMA VE GELİŞTİRME   |
| <b>Alt Program Hedefi</b> | Yükseköğretim kurumlarında inovasyon amaçlı bilimsel çalışmaların artırılması  |
| <b>Faaliyet Adı</b>       | Yükseköğretim Kurumlarının Bilimsel Araştırma Projeleri  |
| <b>Açıklama</b>           | Yüksek öğretim kurumlarındaki bilimsel araştırmaların desteklenmesi amacıyla geliştirilmiş bir uygulamadır. Bu uygulama YÖK'ün 01.01.2002 tarihinden geçerli olmak üzere yürürlüğe aldığı Yükseköğretim Kurumları Bilimsel Araştırma Projeleri Hakkında Yönetmelik uyarınca gerçekleştirilmektedir.2547 sayılı Yükseköğretim Kanununun 4684 sayılı Kanunla değişik 58 inci maddesine dayanılarak düzenlenmiştir. |

| EKONOMİK KOD   | 2021 Bütçe | 2021 Harcama (Haziran) | 2022 Bütçe | 2023 Tahmin | 2024 Tahmin |
|--|------------|------------------------|------------|-------------|-------------|
| <i>Personel Giderleri</i>                              |            |                        |            |             |             |
| <i>Sosyal Güvenlik Kurumuna Devlet Primi Giderleri</i> |            |                        |            |             |             |
| <i>Mal ve Hizmet Alım Giderleri</i>                    | 559.000    |                        | 631.000    | 685.000     | 738.000     |
| <i>Faiz Giderleri</i>                                  |            |                        |            |             |             |
| <i>Cari Transferler</i>                                |            |                        |            |             |             |
| <i>Sermaye Giderleri</i>                               | 4.000      |                        | 5.000      | 5.000       | 5.000       |
| <i>Sermaye Transferleri</i>                            |            |                        |            |             |             |
| <i>Borç Verme</i>                                      |            |                        |            |             |             |
| <b>BÜTÇE İÇİ TOPLAM KAYNAK</b>                         | 563.000    |                        | 636.000    | 690.000     | 743.000     |
| <i>Döner Sermaye</i>                                   |            |                        |            |             |             |
| <i>Özel Hesap</i>                                      |            |                        |            |             |             |
| <i>Diğer Bütçe Dışı Kaynak</i>                         |            |                        |            |             |             |
| <b>BÜTÇE DIŞI TOPLAM KAYNAK</b>                        |            |                        |            |             |             |
| <b>FAALİYET MALİYETİ TOPLAMI</b>                       | 563.000    |                        | 636.000    | 690.000     | 743.000     |

**FAALİYET MALİYETLERİ TABLOSU**

|                           |  |
|---------------------------|--|
| <b>İdare Adı</b>          | KIRŞEHİR AHİ EVRAN ÜNİVERSİTESİ  |
| <b>Program Adı</b>        | YÜKSEKÖĞRETİM  |
| <b>Alt Program Adı</b>    | ÖN LİSANS EĞİTİMİ, LİSANS EĞİTİMİ VE LİSANSÜSTÜ EĞİTİM   |
| <b>Alt Program Hedefi</b> | Mesleki yeterlilik sahibi ve gelişime açık mezunlar yetiştirilmesi   |
| <b>Faaliyet Adı</b>       | Doktora ve Tıpta Uzmanlık Eğitimi  |
| <b>Açıklama</b>           | Doktora ve Tıpta Uzmanlık Eğitimi kapsamında yapılan iş, işlem ve süreçler bu faaliyet kapsamında yürütülmektedir. |

| EKONOMİK KOD   | 2021 Bütçe       | 2021 Harcama (Haziran) | 2022 Bütçe       | 2023 Tahmin      | 2024 Tahmin      |
|--|------------------|------------------------|------------------|------------------|------------------|
| <i>Personel Giderleri</i>                              | 3.853.000        | 2.493.942              | 5.246.000        | 6.086.000        | 6.786.000        |
| <i>Sosyal Güvenlik Kurumuna Devlet Primi Giderleri</i> | 134.000          | 64.946                 | 170.000          | 198.000          | 217.000          |
| <i>Mal ve Hizmet Alım Giderleri</i>                    | 29.000           |                        | 31.000           | 33.000           | 35.000           |
| <i>Faiz Giderleri</i>                                  |                  |                        |                  |                  |                  |
| <i>Cari Transferler</i>                                |                  |                        |                  |                  |                  |
| <i>Sermaye Giderleri</i>                               |                  |                        |                  |                  |                  |
| <i>Sermaye Transferleri</i>                            |                  |                        |                  |                  |                  |
| <i>Borç Verme</i>                                      |                  |                        |                  |                  |                  |
| <b>BÜTÇE İÇİ TOPLAM KAYNAK</b>                         | <b>4.016.000</b> | <b>2.558.888</b>       | <b>5.447.000</b> | <b>6.317.000</b> | <b>7.038.000</b> |
| <i>Döner Sermaye</i>                                   |                  |                        |                  |                  |                  |
| <i>Özel Hesap</i>                                      |                  |                        |                  |                  |                  |
| <i>Diğer Bütçe Dışı Kaynak</i>                         |                  |                        |                  |                  |                  |
| <b>BÜTÇE DIŞI TOPLAM KAYNAK</b>                        |                  |                        |                  |                  |                  |
| <b>FAALİYET MALİYETİ TOPLAMI</b>                       | <b>4.016.000</b> | <b>2.558.888</b>       | <b>5.447.000</b> | <b>6.317.000</b> | <b>7.038.000</b> |

## FAALİYET MALİYETLERİ TABLOSU

|                           |  |
|---------------------------|--|
| <b>İdare Adı</b>          | KIRŞEHİR AHİ EVRAN ÜNİVERSİTESİ  |
| <b>Program Adı</b>        | YÜKSEKÖĞRETİM  |
| <b>Alt Program Adı</b>    | ÖN LİSANS EĞİTİMİ, LİSANS EĞİTİMİ VE LİSANSÜSTÜ EĞİTİM   |
| <b>Alt Program Hedefi</b> | Mesleki yeterlilik sahibi ve gelişime açık mezunlar yetiştirilmesi   |
| <b>Faaliyet Adı</b>       | Yükseköğretim Kurumları Bilgi ve Kültürel Kaynaklar ile Sportif Altyapının Geliştirilmesi Hizmetleri   |
| <b>Açıklama</b>           | <p>Bilgi kaynaklarının geliştirilmesi ve erişimin kolaylaştırılması temel önceliğimizdir. Bu kapsamda, yürütülen faaliyetler ve önümüzdeki dönemde öncelikli olarak yürütülecek hizmet ve faaliyetler aşağıda belirtilmiştir.</p> <p>Günümüz kütüphane hizmetleri çerçevesinde elektronik ortamdaki bilgi kaynaklarının öneminin her geçen gün artmaktadır. Bu nedenle Üniversitemiz akademik personelinin akademik gelişimlerine katkı sağlamak amacıyla, Ankara Üniversitesi ve Ankara Yıldırım Beyazıt Üniversitesi arasında üniversite kütüphanelerinden karşılıklı yararlanma konusunda protokol imzalanmıştır. 1 Haziran 2018 tarihinden 31 Mayıs 2021 tarihine kadar geçerli olacak protokol ile Üniversitemiz akademisyenleri Ankara Üniversitesi Kütüphanesi ile Ankara Yıldırım Beyazıt Üniversitesi Kütüphanesinden yararlanabilecekken Ankara Üniversitesi ile Ankara Yıldırım Beyazıt Üniversitesi akademisyenleri üniversitemiz kütüphanesinden faydalanabileceklerdir. Üniversitemizin farklı bölümlerden ve farklı disiplinlerden oluşan eğitim çalışmalarını destekleyici ve kapsayıcı nitelikte olması sebebiyle Üniversitemiz tarafından 2022 yılında e-kitap, e-dergi vb. veri tabanları - abonelikleri ve satın alımları yapılması düşünülmektedir.</p> |

| EKONOMİK KOD   | 2021 Bütçe | 2021 Harcama (Haziran) | 2022 Bütçe | 2023 Tahmin | 2024 Tahmin |
|--|------------|------------------------|------------|-------------|-------------|
| <i>Personel Giderleri</i>                              | 1.085.000  | 382.061                | 1.397.000  | 1.620.000   | 1.805.000   |
| <i>Sosyal Güvenlik Kurumuna Devlet Primi Giderleri</i> | 184.000    | 73.174                 | 234.000    | 271.000     | 302.000     |
| <i>Mal ve Hizmet Alım Giderleri</i>                    | 47.000     |                        | 53.000     | 56.000      | 59.000      |
| <i>Faiz Giderleri</i>                                  |            |                        |            |             |             |
| <i>Cari Transferler</i>                                |            |                        |            |             |             |
| <i>Sermaye Giderleri</i>                               | 1.500.000  | 367.619                | 2.500.000  |             |             |
| <i>Sermaye Transferleri</i>                            |            |                        |            |             |             |
| <i>Borç Verme</i>                                      |            |                        |            |             |             |
| <b>BÜTÇE İÇİ TOPLAM KAYNAK</b>                         | 2.816.000  | 822.854                | 4.184.000  | 1.947.000   | 2.166.000   |
| <i>Döner Sermaye</i>                                   |            |                        |            |             |             |

|                                  |           |         |           |           |           |
|----------------------------------|-----------|---------|-----------|-----------|-----------|
| Özel Hesap                       |           |         |           |           |           |
| Diğer Bütçe Dışı Kaynak          |           |         |           |           |           |
| <b>BÜTÇE DIŞI TOPLAM KAYNAK</b>  |           |         |           |           |           |
| <b>FAALİYET MALİYETİ TOPLAMI</b> | 2.816.000 | 822.854 | 4.184.000 | 1.947.000 | 2.166.000 |

### FAALİYET MALİYETLERİ TABLOSU

|                           |  |
|---------------------------|--|
| <b>İdare Adı</b>          | KIRŞEHİR AHİ EVRAN ÜNİVERSİTESİ  |
| <b>Program Adı</b>        | YÜKSEKÖĞRETİM  |
| <b>Alt Program Adı</b>    | ÖN LİSANS EĞİTİMİ, LİSANS EĞİTİMİ VE LİSANSÜSTÜ EĞİTİM   |
| <b>Alt Program Hedefi</b> | Mesleki yeterlilik sahibi ve gelişime açık mezunlar yetiştirilmesi   |
| <b>Faaliyet Adı</b>       | Yükseköğretim Kurumları Birinci Öğretim  |
| <b>Açıklama</b>           | Üniversitemiz tarafından sunulan eğitim-öğretim hizmetleri kapsamında; toplumun ve ekonominin ihtiyaçlarına uygun nitelikli insan gücü yetiştirmek, girişimci ve yenilikçi araştırmayı teşvik etmek, bilimsel yayın üretmek, rekabetçiliği arttırmak için öncelikle nitel ve nicel gelişimi destekleyici yatırımların devam etmesi, yeni yatırımların mevcut olana ilavesi ile eğitim alanında istenilen düzeye kısa sürede ulaşılması hedeflenmektedir. |

| EKONOMİK KOD   | 2021 Bütçe  | 2021 Harcama (Haziran) | 2022 Bütçe  | 2023 Tahmin | 2024 Tahmin |
|--|-------------|------------------------|-------------|-------------|-------------|
| <i>Personel Giderleri</i>                              | 120.208.000 | 66.785.374             | 160.059.000 | 184.656.000 | 205.735.000 |
| <i>Sosyal Güvenlik Kurumuna Devlet Primi Giderleri</i> | 18.202.000  | 10.097.718             | 23.338.000  | 26.842.000  | 29.897.000  |
| <i>Mal ve Hizmet Alım Giderleri</i>                    | 9.255.000   | 5.422.219              | 12.336.000  | 13.426.000  | 14.489.000  |
| <i>Faiz Giderleri</i>                                  |             |                        |             |             |             |
| <i>Cari Transferler</i>                                |             |                        |             |             |             |
| <i>Sermaye Giderleri</i>                               | 37.400.000  | 9.484.204              | 41.650.000  | 48.079.000  | 51.769.000  |
| <i>Sermaye Transferleri</i>                            |             |                        |             |             |             |
| <i>Borç Verme</i>                                      |             |                        |             |             |             |
| <b>BÜTÇE İÇİ TOPLAM KAYNAK</b>                         | 185.065.000 | 91.789.515             | 237.383.000 | 273.003.000 | 301.890.000 |

|                                  |             |            |             |             |             |
|----------------------------------|-------------|------------|-------------|-------------|-------------|
| <i>Döner Sermaye</i>             |             |            |             |             |             |
| <i>Özel Hesap</i>                |             |            |             |             |             |
| <i>Diğer Bütçe Dışı Kaynak</i>   |             |            |             |             |             |
| <b>BÜTÇE DIŞI TOPLAM KAYNAK</b>  |             |            |             |             |             |
| <b>FAALİYET MALİYETİ TOPLAMI</b> | 185.065.000 | 91.789.515 | 237.383.000 | 273.003.000 | 301.890.000 |

### FAALİYET MALİYETLERİ TABLOSU

|                           |  |
|---------------------------|--|
| <b>İdare Adı</b>          | KIRŞEHİR AHİ EVRAN ÜNİVERSİTESİ                                    |
| <b>Program Adı</b>        | YÜKSEKÖĞRETİM  |
| <b>Alt Program Adı</b>    | ÖN LİSANS EĞİTİMİ, LİSANS EĞİTİMİ VE LİSANSÜSTÜ EĞİTİM             |
| <b>Alt Program Hedefi</b> | Mesleki yeterlilik sahibi ve gelişime açık mezunlar yetiştirilmesi |
| <b>Faaliyet Adı</b>       | Yükseköğretim Kurumları İkinci Öğretim                             |

#### Açıklama

Üniversitemiz tarafından sunulan eğitim-öğretim hizmetleri kapsamında; toplumun ve ekonominin ihtiyaçlarına uygun nitelikli insan gücü yetiştirmek, girişimci ve yenilikçi araştırmayı teşvik etmek, bilimsel yayın üretmek, rekabetçiliği arttırmak için öncelikle nitel ve nicel gelişimi destekleyici yatırımların devam etmesi, yeni yatırımların mevcut olana ilavesi ile eğitim alanında istenilen düzeye kısa sürede ulaşılması hedeflenmektedir.

| EKONOMİK KOD   | 2021 Bütçe | 2021 Harcama (Haziran) | 2022 Bütçe | 2023 Tahmin | 2024 Tahmin |
|--|------------|------------------------|------------|-------------|-------------|
| <i>Personel Giderleri</i>                              | 1.634.000  | 353.718                | 1.026.000  | 1.117.000   | 1.204.000   |
| <i>Sosyal Güvenlik Kurumuna Devlet Primi Giderleri</i> | 1.000      |                        | 1.000      | 1.000       | 2.000       |
| <i>Mal ve Hizmet Alım Giderleri</i>                    | 701.000    | 177.000                | 440.000    | 479.000     | 517.000     |
| <i>Faiz Giderleri</i>                                  |            |                        |            |             |             |
| <i>Cari Transferler</i>                                |            |                        |            |             |             |
| <i>Sermaye Giderleri</i>                               |            |                        |            |             |             |
| <i>Sermaye Transferleri</i>                            |            |                        |            |             |             |
| <i>Borç Verme</i>                                      |            |                        |            |             |             |

|                                  |           |         |           |           |           |
|----------------------------------|-----------|---------|-----------|-----------|-----------|
| <b>BÜTÇE İÇİ TOPLAM KAYNAK</b>   | 2.336.000 | 530.718 | 1.467.000 | 1.597.000 | 1.723.000 |
| <i>Döner Sermaye</i>             |           |         |           |           |           |
| <i>Özel Hesap</i>                |           |         |           |           |           |
| <i>Diğer Bütçe Dışı Kaynak</i>   |           |         |           |           |           |
| <b>BÜTÇE DIŞI TOPLAM KAYNAK</b>  |           |         |           |           |           |
| <b>FAALİYET MALİYETİ TOPLAMI</b> | 2.336.000 | 530.718 | 1.467.000 | 1.597.000 | 1.723.000 |

### FAALİYET MALİYETLERİ TABLOSU

|                           |  |
|---------------------------|--|
| <b>İdare Adı</b>          | KIRŞEHİR AHİ EVRAN ÜNİVERSİTESİ  |
| <b>Program Adı</b>        | YÜKSEKÖĞRETİM  |
| <b>Alt Program Adı</b>    | YÜKSEKÖĞRETİMDE ÖĞRENCİ YAŞAMI   |
| <b>Alt Program Hedefi</b> | Yükseköğretim öğrencilerine sunulan beslenme ve barınma hizmetlerinin kalitesinin artırılması; öğrencilerin kişisel ve sosyal gelişimi desteklenerek yaşam kalitesinin yükseltilmesi   |
| <b>Faaliyet Adı</b>       | Yükseköğretimde Beslenme Hizmetleri  |
| <b>Açıklama</b>           | 2547 Sayılı Yükseköğretim Kanunu'nun 47. Maddesi gereğince kurulan Üniversitemiz Sağlık, Kültür ve Spor Daire Başkanlığı öğrencilerimize barınma, sağlık, spor, kültür ve burs hizmetleri sunmakla beraber, öğrencilerimizin, akademik ve idari personelimizin beslenme ihtiyaçlarını da karşılamaktadır. Üniversitemizde toplam 5 yemekhane binamızda aylık ortalama 24.000 öğrenciye beslenme hizmeti sağlanmaktadır. Beslenme hizmetinden faydalanan öğrencilerimizin kişi başı maliyeti yaklaşık 10 TL olmaktadır. |

| EKONOMİK KOD   | 2021 Bütçe | 2021 Harcama (Haziran) | 2022 Bütçe | 2023 Tahmin | 2024 Tahmin |
|--|------------|------------------------|------------|-------------|-------------|
| <i>Personel Giderleri</i>                              |            | 520.613                |            |             |             |
| <i>Sosyal Güvenlik Kurumuna Devlet Primi Giderleri</i> | 211.000    | 182.430                | 287.000    | 312.000     | 345.000     |
| <i>Mal ve Hizmet Alım Giderleri</i>                    | 1.854.000  | 109.258                | 2.012.000  | 2.189.000   | 2.362.000   |
| <i>Faiz Giderleri</i>                                  |            |                        |            |             |             |
| <i>Cari Transferler</i>                                |            |                        |            |             |             |
| <i>Sermaye Giderleri</i>                               |            |                        |            |             |             |
| <i>Sermaye Transferleri</i>                            |            |                        |            |             |             |

|                                  |           |         |           |           |           |
|----------------------------------|-----------|---------|-----------|-----------|-----------|
| <i>Borç Verme</i>                |           |         |           |           |           |
| <b>BÜTÇE İÇİ TOPLAM KAYNAK</b>   | 2.065.000 | 812.302 | 2.299.000 | 2.501.000 | 2.707.000 |
| <i>Döner Sermaye</i>             |           |         |           |           |           |
| <i>Özel Hesap</i>                |           |         |           |           |           |
| <i>Diğer Bütçe Dışı Kaynak</i>   |           |         |           |           |           |
| <b>BÜTÇE DIŞI TOPLAM KAYNAK</b>  |           |         |           |           |           |
| <b>FAALİYET MALİYETİ TOPLAMI</b> | 2.065.000 | 812.302 | 2.299.000 | 2.501.000 | 2.707.000 |

### FAALİYET MALİYETLERİ TABLOSU

**İdare Adı** KIRŞEHİR AHİ EVRAN ÜNİVERSİTESİ

**Program Adı** YÜKSEKÖĞRETİM

**Alt Program Adı** YÜKSEKÖĞRETİMDE ÖĞRENCİ YAŞAMI

**Alt Program Hedefi** Yükseköğretim öğrencilerine sunulan beslenme ve barınma hizmetlerinin kalitesinin artırılması; öğrencilerin kişisel ve sosyal gelişimi desteklenerek yaşam kalitesinin yükseltilmesi

**Faaliyet Adı** Yükseköğretimde Kültür ve Spor Hizmetleri

**Açıklama**

Üniversitemiz bünyesinde 56 tane öğrenci topluluğu bulunmaktadır. Topluluk faaliyetleri kapsamında öğrencilerin kültür ve spor etkinlikleri düzenlenmektedir. Üniversitemizde 2018 yılı içerisinde kapalı halı saha hizmete açılmıştır. Ayrıca engelsiz üniversite hizmetlerimiz ile engelli öğrencilerin eğitim öğretimleri, sportif katılımları konusunda faaliyetler yürütülmektedir.

| EKONOMİK KOD   | 2021 Bütçe | 2021 Harcama (Haziran) | 2022 Bütçe | 2023 Tahmin | 2024 Tahmin |
|--|------------|------------------------|------------|-------------|-------------|
| <i>Personel Giderleri</i>                              |            |                        |            |             |             |
| <i>Sosyal Güvenlik Kurumuna Devlet Primi Giderleri</i> |            |                        |            |             |             |
| <i>Mal ve Hizmet Alım Giderleri</i>                    | 349.000    |                        | 396.000    | 431.000     | 465.000     |
| <i>Faiz Giderleri</i>                                  |            |                        |            |             |             |
| <i>Cari Transferler</i>                                |            |                        |            |             |             |
| <i>Sermaye Giderleri</i>                               |            |                        |            |             |             |



|                                  |         |  |         |         |         |
|----------------------------------|---------|--|---------|---------|---------|
| <i>Sermaye Transferleri</i>      |         |  |         |         |         |
| <i>Borç Verme</i>                |         |  |         |         |         |
| <b>BÜTÇE İÇİ TOPLAM KAYNAK</b>   | 349.000 |  | 396.000 | 431.000 | 465.000 |
| <i>Döner Sermaye</i>             |         |  |         |         |         |
| <i>Özel Hesap</i>                |         |  |         |         |         |
| <i>Diğer Bütçe Dışı Kaynak</i>   |         |  |         |         |         |
| <b>BÜTÇE DIŞI TOPLAM KAYNAK</b>  |         |  |         |         |         |
| <b>FAALİYET MALİYETİ TOPLAMI</b> | 349.000 |  | 396.000 | 431.000 | 465.000 |

#### FAALİYET MALİYETLERİ TABLOSU

|                           |  |
|---------------------------|--|
| <b>İdare Adı</b>          | KIRŞEHİR AHİ EVRAN ÜNİVERSİTESİ  |
| <b>Program Adı</b>        | YÜKSEKÖĞRETİM  |
| <b>Alt Program Adı</b>    | YÜKSEKÖĞRETİMDE ÖĞRENCİ YAŞAMI   |
| <b>Alt Program Hedefi</b> | Yükseköğretim öğrencilerine sunulan beslenme ve barınma hizmetlerinin kalitesinin artırılması; öğrencilerin kişisel ve sosyal gelişimi desteklenerek yaşam kalitesinin yükseltilmesi   |
| <b>Faaliyet Adı</b>       | Yükseköğretimde Öğrenci Yaşamına İlişkin Diğer Hizmetler   |
| <b>Açıklama</b>           | Öğrencilerin beden ve ruh sağlığını korumak, hasta olanları tedavi etmek veya ettirmek, barınma, beslenme, çalışma, dinlenme ve ilgi alanlarına göre boş zamanlarını değerlendirmek, yeni ilgi alanları kazanmalarına imkan sağlamak, sosyal durumlarının düzeltilmesine, yeteneklerinin ve kişiliklerinin sağlıklı bir şekilde gelişmesine imkan verecek hizmetlerde bulunmak ve onları ruhsal ve bedensel sağlıklarına özen gösteren bireyler olarak yetiştirmek, birlikte düzenli ve disiplinli çalışma, dinlenme, eğlenme ve spor alışkanlıkları kazandırmak amacıyla 2547 Sayılı Yükseköğretim Kanununun 2880 Sayılı değişik 46. ve 47. maddeleri uyarınca ve bu amaçların gerçekleşmesine yönelik araştırma ve uygulama yapan veya yaptıran bir araştırma-egitim amaçlı Üniversitenin gelişmesi ile doğru orantılı olarak verilen hizmetlerde gelişmektedir. |

| EKONOMİK KOD   | 2021 Bütçe | 2021 Harcama (Haziran) | 2022 Bütçe | 2023 Tahmin | 2024 Tahmin |
|--|------------|------------------------|------------|-------------|-------------|
| <i>Personel Giderleri</i>                              | 2.589.000  | 530.094                | 3.459.000  | 3.909.000   | 4.346.000   |
| <i>Sosyal Güvenlik Kurumuna Devlet Primi Giderleri</i> | 432.000    | 21.363                 | 526.000    | 609.000     | 678.000     |
| <i>Mal ve Hizmet Alım Giderleri</i>                    | 91.000     | 396                    | 52.000     | 56.000      | 60.000      |
| <i>Faiz Giderleri</i>                                  |            |                        |            |             |             |

|                                  |           |         |           |           |           |
|----------------------------------|-----------|---------|-----------|-----------|-----------|
| <i>Cari Transferler</i>          |           |         |           |           |           |
| <i>Sermaye Giderleri</i>         |           |         |           |           |           |
| <i>Sermaye Transferleri</i>      |           |         |           |           |           |
| <i>Borç Verme</i>                |           |         |           |           |           |
| <b>BÜTÇE İÇİ TOPLAM KAYNAK</b>   | 3.112.000 | 551.854 | 4.037.000 | 4.574.000 | 5.084.000 |
| <i>Döner Sermaye</i>             |           |         |           |           |           |
| <i>Özel Hesap</i>                |           |         |           |           |           |
| <i>Diğer Bütçe Dışı Kaynak</i>   |           |         |           |           |           |
| <b>BÜTÇE DIŞI TOPLAM KAYNAK</b>  |           |         |           |           |           |
| <b>FAALİYET MALİYETİ TOPLAMI</b> | 3.112.000 | 551.854 | 4.037.000 | 4.574.000 | 5.084.000 |

#### FAALİYET MALİYETLERİ TABLOSU

|                           |   |
|---------------------------|---|
| <b>İdare Adı</b>          | KIRŞEHİR AHİ EVRAN ÜNİVERSİTESİ   |
| <b>Program Adı</b>        | YÖNETİM VE DESTEK PROGRAMI  |
| <b>Alt Program Adı</b>    | TEFTİŞ, DENETİM VE DANIŞMANLIK HİZMETLERİ   |
| <b>Alt Program Hedefi</b> |   |
| <b>Faaliyet Adı</b>       | Hukuki Danışmanlık ve Muhakemat Hizmetleri  |
| <b>Açıklama</b>           | <p>124 sayılı "Yükseköğretim Üst Kuruluşları ile Yükseköğretim Kurumlarının İdari Teşkilatı Hakkında Kanun Hükmünde Kararname" ile Hukuk Müşavirliğinin görevleri belirlenmiş olup, şunlardır;</p> <ul style="list-style-type: none"> <li>-Üniversitenin tasarruflarının yürürlükteki kanunlara uygun olarak yürütülmesinde idareye yardımcı olmak,</li> <li>-Üniversitemizin taraf olduğu her türlü dava ve icra takiplerinde adli ve idari mercilerde kurumu temsil etmek, kurumun haklarını korumak üzere yasal işlemleri yürütmek,</li> <li>-Rektörlük Makamı ve Üniversitemizin diğer birimleri tarafından talep edilen konularda hukuki görüş bildirmek,</li> <li>-Üniversitemiz personeli ve öğrencileri hakkında yürütülen disiplin soruşturmaları ile Üniversitemiz personeli hakkında yürütülen ceza soruşturmaları kapsamında gerektiğinde hukuki danışmanlık yapmak,</li> </ul> |

| EKONOMİK KOD              | 2021 Bütçe | 2021 Harcama (Haziran) | 2022 Bütçe | 2023 Tahmin | 2024 Tahmin |
|---------------------------|------------|------------------------|------------|-------------|-------------|
| <i>Personel Giderleri</i> | 228.000    | 249.977                | 294.000    | 341.000     | 380.000     |

|  |                |                |                |                |                |
|--|----------------|----------------|----------------|----------------|----------------|
| <i>Sosyal Güvenlik Kurumuna Devlet Primi Giderleri</i> | 37.000         | 36.475         | 47.000         | 54.000         | 61.000         |
| <i>Mal ve Hizmet Alım Giderleri</i>                    | 87.000         | 57.980         | 98.000         | 107.000        | 115.000        |
| <i>Faiz Giderleri</i>                                  |                |                |                |                |                |
| <i>Cari Transferler</i>                                |                |                |                |                |                |
| <i>Sermaye Giderleri</i>                               |                |                |                |                |                |
| <i>Sermaye Transferleri</i>                            |                |                |                |                |                |
| <i>Borç Verme</i>                                      |                |                |                |                |                |
| <b>BÜTÇE İÇİ TOPLAM KAYNAK</b>                         | <b>352.000</b> | <b>344.433</b> | <b>439.000</b> | <b>502.000</b> | <b>556.000</b> |
| <i>Döner Sermaye</i>                                   |                |                |                |                |                |
| <i>Özel Hesap</i>                                      |                |                |                |                |                |
| <i>Diğer Bütçe Dışı Kaynak</i>                         |                |                |                |                |                |
| <b>BÜTÇE DIŞI TOPLAM KAYNAK</b>                        |                |                |                |                |                |
| <b>FAALİYET MALİYETİ TOPLAMI</b>                       | <b>352.000</b> | <b>344.433</b> | <b>439.000</b> | <b>502.000</b> | <b>556.000</b> |

#### FAALİYET MALİYETLERİ TABLOSU

|                           |   |
|---------------------------|---|
| <b>İdare Adı</b>          | KIRŞEHİR AHİ EVRAN ÜNİVERSİTESİ   |
| <b>Program Adı</b>        | YÖNETİM VE DESTEK PROGRAMI  |
| <b>Alt Program Adı</b>    | TEFTİŞ, DENETİM VE DANIŞMANLIK HİZMETLERİ   |
| <b>Alt Program Hedefi</b> |   |
| <b>Faaliyet Adı</b>       | İç Denetim  |
| <b>Açıklama</b>           | Üniversitemiz çalışmalarına değer katmak ve geliştirmek için kaynakların ekonomiklik, etkililik ve verimlilik esaslarına göre yönetilip yönetilmediğini değerlendirmek ve rehberlik yapmak amacıyla yapılan bağımsız, nesnel güvence sağlama ve danışmanlık faaliyetidir. |

| EKONOMİK KOD              | 2021 Bütçe | 2021 Harcama (Haziran) | 2022 Bütçe | 2023 Tahmin | 2024 Tahmin |
|---------------------------|------------|------------------------|------------|-------------|-------------|
| <i>Personel Giderleri</i> | 35.000     |                        | 45.000     | 52.000      | 58.000      |

|  |        |  |        |        |        |
|--|--------|--|--------|--------|--------|
| <i>Sosyal Güvenlik Kurumuna Devlet Primi Giderleri</i> | 6.000  |  | 8.000  | 9.000  | 10.000 |
| <i>Mal ve Hizmet Alım Giderleri</i>                    | 4.000  |  | 5.000  | 5.000  | 5.000  |
| <i>Faiz Giderleri</i>                                  |        |  |        |        |        |
| <i>Cari Transferler</i>                                |        |  |        |        |        |
| <i>Sermaye Giderleri</i>                               |        |  |        |        |        |
| <i>Sermaye Transferleri</i>                            |        |  |        |        |        |
| <i>Borç Verme</i>                                      |        |  |        |        |        |
| <b>BÜTÇE İÇİ TOPLAM KAYNAK</b>                         | 45.000 |  | 58.000 | 66.000 | 73.000 |
| <i>Döner Sermaye</i>                                   |        |  |        |        |        |
| <i>Özel Hesap</i>                                      |        |  |        |        |        |
| <i>Diğer Bütçe Dışı Kaynak</i>                         |        |  |        |        |        |
| <b>BÜTÇE DIŞI TOPLAM KAYNAK</b>                        |        |  |        |        |        |
| <b>FAALİYET MALİYETİ TOPLAMI</b>                       | 45.000 |  | 58.000 | 66.000 | 73.000 |

#### FAALİYET MALİYETLERİ TABLOSU

**İdare Adı** KIRŞEHİR AHİ EVRAN ÜNİVERSİTESİ

**Program Adı** YÖNETİM VE DESTEK PROGRAMI

**Alt Program Adı** ÜST YÖNETİM, İDARİ VE MALİ HİZMETLER

**Alt Program Hedefi**

**Faaliyet Adı** Bilgi Teknolojilerine Yönelik Faaliyetler

**Açıklama**

| EKONOMİK KOD              | 2021 Bütçe | 2021 Harcama (Haziran) | 2022 Bütçe | 2023 Tahmin | 2024 Tahmin |
|---------------------------|------------|------------------------|------------|-------------|-------------|
| <i>Personel Giderleri</i> | 1.150.000  | 545.858                | 1.480.000  | 1.717.000   | 1.913.000   |

|  |           |         |           |           |           |
|--|-----------|---------|-----------|-----------|-----------|
| <i>Sosyal Güvenlik Kurumuna Devlet Primi Giderleri</i> | 183.000   | 90.105  | 232.000   | 270.000   | 301.000   |
| <i>Mal ve Hizmet Alım Giderleri</i>                    | 14.000    |         | 16.000    | 17.000    | 18.000    |
| <i>Faiz Giderleri</i>                                  |           |         |           |           |           |
| <i>Cari Transferler</i>                                |           |         |           |           |           |
| <i>Sermaye Giderleri</i>                               |           |         |           |           |           |
| <i>Sermaye Transferleri</i>                            |           |         |           |           |           |
| <i>Borç Verme</i>                                      |           |         |           |           |           |
| <b>BÜTÇE İÇİ TOPLAM KAYNAK</b>                         | 1.347.000 | 635.963 | 1.728.000 | 2.004.000 | 2.232.000 |
| <i>Döner Sermaye</i>                                   |           |         |           |           |           |
| <i>Özel Hesap</i>                                      |           |         |           |           |           |
| <i>Diğer Bütçe Dışı Kaynak</i>                         |           |         |           |           |           |
| <b>BÜTÇE DIŞI TOPLAM KAYNAK</b>                        |           |         |           |           |           |
| <b>FAALİYET MALİYETİ TOPLAMI</b>                       | 1.347.000 | 635.963 | 1.728.000 | 2.004.000 | 2.232.000 |

#### FAALİYET MALİYETLERİ TABLOSU

|                           |  |
|---------------------------|--|
| <b>İdare Adı</b>          | KIRŞEHİR AHİ EVRAN ÜNİVERSİTESİ  |
| <b>Program Adı</b>        | YÖNETİM VE DESTEK PROGRAMI   |
| <b>Alt Program Adı</b>    | ÜST YÖNETİM, İDARİ VE MALİ HİZMETLER   |
| <b>Alt Program Hedefi</b> |  |
| <b>Faaliyet Adı</b>       | Diğer Destek Hizmetleri  |
| <b>Açıklama</b>           | Üniversitemiz tüm programlarına hizmet etmekle birlikte diğer destek hizmeti niteliğindeki iş, işlem ve süreçlere yönelik giderleri bu faaliyet altında izlenmektedir. |

| EKONOMİK KOD              | 2021 Bütçe | 2021 Harcama (Haziran) | 2022 Bütçe | 2023 Tahmin | 2024 Tahmin |
|---------------------------|------------|------------------------|------------|-------------|-------------|
| <i>Personel Giderleri</i> |            |                        |            |             |             |

|  |       |  |       |       |       |
|--|-------|--|-------|-------|-------|
| <i>Sosyal Güvenlik Kurumuna Devlet Primi Giderleri</i> |       |  |       |       |       |
| <i>Mal ve Hizmet Alım Giderleri</i>                    | 3.000 |  | 3.000 | 3.000 | 3.000 |
| <i>Faiz Giderleri</i>                                  |       |  |       |       |       |
| <i>Cari Transferler</i>                                |       |  |       |       |       |
| <i>Sermaye Giderleri</i>                               |       |  |       |       |       |
| <i>Sermaye Transferleri</i>                            |       |  |       |       |       |
| <i>Borç Verme</i>                                      |       |  |       |       |       |
| <b>BÜTÇE İÇİ TOPLAM KAYNAK</b>                         | 3.000 |  | 3.000 | 3.000 | 3.000 |
| <i>Döner Sermaye</i>                                   |       |  |       |       |       |
| <i>Özel Hesap</i>                                      |       |  |       |       |       |
| <i>Diğer Bütçe Dışı Kaynak</i>                         |       |  |       |       |       |
| <b>BÜTÇE DIŞI TOPLAM KAYNAK</b>                        |       |  |       |       |       |
| <b>FAALİYET MALİYETİ TOPLAMI</b>                       | 3.000 |  | 3.000 | 3.000 | 3.000 |

#### FAALİYET MALİYETLERİ TABLOSU

|                           |   |
|---------------------------|---|
| <b>İdare Adı</b>          | KIRŞEHİR AHİ EVRAN ÜNİVERSİTESİ   |
| <b>Program Adı</b>        | YÖNETİM VE DESTEK PROGRAMI  |
| <b>Alt Program Adı</b>    | ÜST YÖNETİM, İDARİ VE MALİ HİZMETLER  |
| <b>Alt Program Hedefi</b> |   |
| <b>Faaliyet Adı</b>       | Genel Destek Hizmetleri   |
| <b>Açıklama</b>           | Üniversitemiz İdari Ve Mali İşler Daire Başkanlığı tarafından üniversite geneline yönelik tüketime yönelik mal ve malzeme ile makina teçhizat konularında destek hizmetleri yürütülmektedir. Üniversitemiz tüm programlarına hizmet eder nitelikte olan temizlik, güvenlik, aydınlatma, ısıtma, onarım, taşıma ve benzeri mal ve hizmetlerin temini; fiziki çalışma ortamlarının düzenlenmesi, genel evrak ve arşiv hizmetlerinin yürütülmesi, sivil savunma ve seferberlik hizmetlerinin planlanması ve yürütülmesi gibi iş, işlem ve süreçlere yönelik giderleri bu faaliyet altında izlenmektedir. |

| EKONOMİK KOD | 2021 Bütçe | 2021 Harcama (Haziran) | 2022 Bütçe | 2023 Tahmin | 2024 Tahmin |
|--------------|------------|------------------------|------------|-------------|-------------|
|--------------|------------|------------------------|------------|-------------|-------------|

|  |                   |                  |                   |                   |                   |
|--|-------------------|------------------|-------------------|-------------------|-------------------|
| <i>Personel Giderleri</i>                              | 10.368.000        | 2.247.179        | 13.375.000        | 15.517.000        | 17.295.000        |
| <i>Sosyal Güvenlik Kurumuna Devlet Primi Giderleri</i> | 1.654.000         | 366.342          | 2.105.000         | 2.443.000         | 2.724.000         |
| <i>Mal ve Hizmet Alım Giderleri</i>                    | 167.000           | 24.556           | 188.000           | 202.000           | 216.000           |
| <i>Faiz Giderleri</i>                                  |                   |                  |                   |                   |                   |
| <i>Cari Transferler</i>                                | 854.000           |                  | 964.000           | 1.048.000         | 1.131.000         |
| <i>Sermaye Giderleri</i>                               |                   |                  |                   |                   |                   |
| <i>Sermaye Transferleri</i>                            |                   |                  |                   |                   |                   |
| <i>Borç Verme</i>                                      |                   |                  |                   |                   |                   |
| <b>BÜTÇE İÇİ TOPLAM KAYNAK</b>                         | <b>13.043.000</b> | <b>2.638.078</b> | <b>16.632.000</b> | <b>19.210.000</b> | <b>21.366.000</b> |
| <i>Döner Sermaye</i>                                   |                   |                  |                   |                   |                   |
| <i>Özel Hesap</i>                                      |                   |                  |                   |                   |                   |
| <i>Diğer Bütçe Dışı Kaynak</i>                         |                   |                  |                   |                   |                   |
| <b>BÜTÇE DIŞI TOPLAM KAYNAK</b>                        |                   |                  |                   |                   |                   |
| <b>FAALİYET MALİYETİ TOPLAMI</b>                       | <b>13.043.000</b> | <b>2.638.078</b> | <b>16.632.000</b> | <b>19.210.000</b> | <b>21.366.000</b> |

#### FAALİYET MALİYETLERİ TABLOSU

|                           |  |
|---------------------------|--|
| <b>İdare Adı</b>          | KIRŞEHİR AHİ EVRAN ÜNİVERSİTESİ  |
| <b>Program Adı</b>        | YÖNETİM VE DESTEK PROGRAMI   |
| <b>Alt Program Adı</b>    | ÜST YÖNETİM, İDARİ VE MALİ HİZMETLER   |
| <b>Alt Program Hedefi</b> |  |
| <b>Faaliyet Adı</b>       | İnşaat ve Yapı İşlerinin Yürütülmesi   |
| <b>Açıklama</b>           | <p>Üniversitemiz inşaat ve yapı işlerinin yürütülmesi Yapı İşleri ve Teknik Daire Başkanlığı tarafından yürütülmektedir. Bu kapsamda ilgili birimin görev ve sorumlulukları, 124 sayılı Yükseköğretim Üst Kuruluşları ile Yükseköğretim kurumlarının İdari Teşkilatı Hakkında Kanun Hükmünde Kararname'nin 28 inci maddesinde:</p> <p>a) Üniversite bina ve tesislerinin projelerini yapmak, ihale dosyalarını hazırlamak, yapı ve onarımla ilgili ihaleleri yürütmek, inşaatları kontrol etmek ve teslim almak, bakım ve onarım işlerini yapmak.</p> <p>b) Kalorifer, kazan dairesi, soğuk oda, jeneratör, havalandırma sistemleri, çevre düzenleme ve araç işletme, asansör bakım ve onarımı ile benzer işleri yürütmek.” şeklinde belirtilmiştir.</p> |

| EKONOMİK KOD   | 2021 Bütçe | 2021 Harcama (Haziran) | 2022 Bütçe | 2023 Tahmin | 2024 Tahmin |
|--|------------|------------------------|------------|-------------|-------------|
| <i>Personel Giderleri</i>                              | 64.000     | 2.456.476              |            |             |             |
| <i>Sosyal Güvenlik Kurumuna Devlet Primi Giderleri</i> |            | 405.640                |            |             |             |
| <i>Mal ve Hizmet Alım Giderleri</i>                    | 2.000      |                        | 2.000      | 2.000       | 2.000       |
| <i>Faiz Giderleri</i>                                  |            |                        |            |             |             |
| <i>Cari Transferler</i>                                |            |                        |            |             |             |
| <i>Sermaye Giderleri</i>                               |            |                        |            |             |             |
| <i>Sermaye Transferleri</i>                            |            |                        |            |             |             |
| <i>Borç Verme</i>                                      |            |                        |            |             |             |
| <b>BÜTÇE İÇİ TOPLAM KAYNAK</b>                         | 66.000     | 2.862.116              | 2.000      | 2.000       | 2.000       |
| <i>Döner Sermaye</i>                                   |            |                        |            |             |             |
| <i>Özel Hesap</i>                                      |            |                        |            |             |             |
| <i>Diğer Bütçe Dışı Kaynak</i>                         |            |                        |            |             |             |
| <b>BÜTÇE DIŞI TOPLAM KAYNAK</b>                        |            |                        |            |             |             |
| <b>FAALİYET MALİYETİ TOPLAMI</b>                       | 66.000     | 2.862.116              | 2.000      | 2.000       | 2.000       |

#### FAALİYET MALİYETLERİ TABLOSU

**İdare Adı** KIRŞEHİR AHİ EVRAN ÜNİVERSİTESİ

**Program Adı** YÖNETİM VE DESTEK PROGRAMI

**Alt Program Adı** ÜST YÖNETİM, İDARİ VE MALİ HİZMETLER

**Alt Program Hedefi**

**Faaliyet Adı** İnsan Kaynakları Yönetimine İlişkin Faaliyetler

**Açıklama** Personel Daire Başkanlığı görev ve sorumlulukları, 124 sayılı Yükseköğretim Üst Kuruluşları ile Yükseköğretim kurumlarının İdari Teşkilatı Hakkında Kanun Hükmünde Kararname'nin 29 uncu maddesinde:



- a) Üniversitenin insan gücü planlaması ve personel politikasıyla ilgili çalışmalar yapmak, personel sisteminin geliştirilmesiyle ilgili önerilerde bulunmak,  
b) Üniversite personelinin atama, özlük ve emeklilik işleriyle ilgili işlemleri yapmak,  
c) İdari personelin hizmet öncesi ve hizmet içi eğitimi programlarını düzenlemek ve uygulamak,  
d) Verilecek benzeri görevleri yapmak.

| EKONOMİK KOD   | 2021 Bütçe       | 2021 Harcama (Haziran) | 2022 Bütçe       | 2023 Tahmin      | 2024 Tahmin      |
|--|------------------|------------------------|------------------|------------------|------------------|
| <i>Personel Giderleri</i>                              | 1.793.000        | 940.535                | 2.309.000        | 2.678.000        | 2.984.000        |
| <i>Sosyal Güvenlik Kurumuna Devlet Primi Giderleri</i> | 303.000          | 153.996                | 385.000          | 447.000          | 498.000          |
| <i>Mal ve Hizmet Alım Giderleri</i>                    | 90.000           | 26.724                 | 100.000          | 108.000          | 115.000          |
| <i>Faiz Giderleri</i>                                  |                  |                        |                  |                  |                  |
| <i>Cari Transferler</i>                                | 3.992.000        | 2.719.700              | 4.692.000        | 5.396.000        | 5.855.000        |
| <i>Sermaye Giderleri</i>                               |                  |                        |                  |                  |                  |
| <i>Sermaye Transferleri</i>                            |                  |                        |                  |                  |                  |
| <i>Borç Verme</i>                                      |                  |                        |                  |                  |                  |
| <b>BÜTÇE İÇİ TOPLAM KAYNAK</b>                         | <b>6.178.000</b> | <b>3.840.955</b>       | <b>7.486.000</b> | <b>8.629.000</b> | <b>9.452.000</b> |
| <i>Döner Sermaye</i>                                   |                  |                        |                  |                  |                  |
| <i>Özel Hesap</i>                                      |                  |                        |                  |                  |                  |
| <i>Diğer Bütçe Dışı Kaynak</i>                         |                  |                        |                  |                  |                  |
| <b>BÜTÇE DIŞI TOPLAM KAYNAK</b>                        |                  |                        |                  |                  |                  |
| <b>FAALİYET MALİYETİ TOPLAMI</b>                       | <b>6.178.000</b> | <b>3.840.955</b>       | <b>7.486.000</b> | <b>8.629.000</b> | <b>9.452.000</b> |

#### FAALİYET MALİYETLERİ TABLOSU

|                           |                                      |
|---------------------------|--------------------------------------|
| <b>İdare Adı</b>          | KIRŞEHİR AHİ EVRAN ÜNİVERSİTESİ      |
| <b>Program Adı</b>        | YÖNETİM VE DESTEK PROGRAMI           |
| <b>Alt Program Adı</b>    | ÜST YÖNETİM, İDARİ VE MALİ HİZMETLER |
| <b>Alt Program Hedefi</b> |                                      |

**Faaliyet Adı**

Özel Kalem Hizmetleri

**Açıklama**

Üst yönetimin çalışma programının düzenlenmesi ile resmi ve özel yazışmalar, protokol, tören, ziyaret, davet, karşılama, ağırlama gibi hizmetlerin yürütülmesi amacıyla gerçekleştirilen iş, işlem ve süreçlere yönelik giderler bu faaliyet altında izlenmektedir.

| EKONOMİK KOD   | 2021 Bütçe | 2021 Harcama (Haziran) | 2022 Bütçe | 2023 Tahmin | 2024 Tahmin |
|--|------------|------------------------|------------|-------------|-------------|
| <i>Personel Giderleri</i>                              |            | 1.921.880              |            |             |             |
| <i>Sosyal Güvenlik Kurumuna Devlet Primi Giderleri</i> |            | 226.539                |            |             |             |
| <i>Mal ve Hizmet Alım Giderleri</i>                    | 305.000    | 41.246                 | 344.000    | 374.000     | 404.000     |
| <i>Faiz Giderleri</i>                                  |            |                        |            |             |             |
| <i>Cari Transferler</i>                                |            |                        |            |             |             |
| <i>Sermaye Giderleri</i>                               |            |                        |            |             |             |
| <i>Sermaye Transferleri</i>                            |            |                        |            |             |             |
| <i>Borç Verme</i>                                      |            |                        |            |             |             |
| <b>BÜTÇE İÇİ TOPLAM KAYNAK</b>                         | 305.000    | 2.189.665              | 344.000    | 374.000     | 404.000     |
| <i>Döner Sermaye</i>                                   |            |                        |            |             |             |
| <i>Özel Hesap</i>                                      |            |                        |            |             |             |
| <i>Diğer Bütçe Dışı Kaynak</i>                         |            |                        |            |             |             |
| <b>BÜTÇE DIŞI TOPLAM KAYNAK</b>                        |            |                        |            |             |             |
| <b>FAALİYET MALİYETİ TOPLAMI</b>                       | 305.000    | 2.189.665              | 344.000    | 374.000     | 404.000     |

**FAALİYET MALİYETLERİ TABLOSU****İdare Adı**

KIRŞEHİR AHİ EVRAN ÜNİVERSİTESİ

**Program Adı**

YÖNETİM VE DESTEK PROGRAMI

**Alt Program Adı**

ÜST YÖNETİM, İDARİ VE MALİ HİZMETLER

**Alt Program Hedefi**

**Faaliyet Adı****Strateji Geliştirme ve Mali Hizmetler****Açıklama**

18.02.2006 Tarih ve 26084 Sayılı Resmî Gazete’de Yayımlanan Strateji Geliştirme Birimlerinin Çalışma Usul ve Esasları Hakkında Yönetmeliğe Göre Strateji Geliştirme Daire Başkanlığımızın Görevleri;

a) Ulusal kalkınma strateji ve politikaları, yıllık program ve hükümet programı çerçevesinde idarenin orta ve uzun vadeli strateji ve politikalarını belirlemek, amaçlarını oluşturmak üzere gerekli çalışmaları yapmak.

b) İdarenin görev alanına giren konularda performans ve kalite ölçütleri geliştirmek ve bu kapsamda verilecek diğer görevleri yerine getirmek.

c) İdarenin yönetimi ile hizmetlerin geliştirilmesi ve performansla ilgili bilgi ve verileri toplamak, analiz etmek ve yorumlamak.

d) İdarenin görev alanına giren konularda, hizmetleri etkileyecek dış faktörleri incelemek, kurum içi kapasite araştırması yapmak, hizmetlerin etkililiğini ve tatmin düzeyini analiz etmek ve genel araştırmalar yapmak.

e) Yönetim bilgi sistemlerine ilişkin hizmetleri yerine getirmek.

f) İdarede kurulmuşsa Strateji Geliştirme Kurulunun sekretarya hizmetlerini yürütmek.

g) İdarenin stratejik plan ve performans programının hazırlanmasını koordine etmek ve sonuçlarının konsolide edilmesi çalışmalarını yürütmek.

h) İzleyen iki yılın bütçe tahminlerini de içeren idare bütçesini, stratejik plan ve yıllık performans programına uygun olarak hazırlamak ve idare faaliyetlerinin bunlara uygunluğunu izlemek ve değerlendirmek.

i) Mevzuatı uyarınca belirlenecek bütçe ilke ve esasları çerçevesinde, ayrıntılı harcama programı hazırlamak ve hizmet gereksinimleri dikkate alınarak ödeneğin ilgili birimlere gönderilmesini sağlamak.

j) Bütçe kayıtlarını tutmak, bütçe uygulama sonuçlarına ilişkin verileri toplamak, değerlendirmek ve bütçe kesin hesabı ile malî istatistikleri hazırlamak.

k) İlgili mevzuatı çerçevesinde idare gelirlerini tahakkuk ettirmek, gelir ve alacaklarının takip ve tahsil işlemlerini yürütmek.

l) Genel bütçe kapsamı dışında kalan idarelerde muhasebe hizmetlerini yürütmek.

2

m) Harcama birimleri tarafından hazırlanan birim faaliyet raporlarını da esas alarak idarenin faaliyet raporunu hazırlamak.

n) İdarenin mülkiyetinde veya kullanımında bulunan taşınır ve taşınmazlara ilişkin icmal cetvellerini düzenlemek.

o) İdarenin yatırım programının hazırlanmasını koordine etmek, uygulama sonuçlarını izlemek ve yıllık yatırım değerlendirme raporunu hazırlamak.

p) İdarenin, diğer idareler nezdinde takibi gereken malî iş ve işlemlerini yürütmek ve sonuçlandırmak.

r) Malî kanunlarla ilgili diğer mevzuatın uygulanması konusunda üst yöneticiye ve harcama yetkililerine gerekli bilgileri sağlamak ve danışmanlık yapmak.

s) Ön malî kontrol faaliyetini yürütmek.

t) İç kontrol sisteminin kurulması, standartlarının uygulanması ve geliştirilmesi konularında çalışmalar yapmak; üst yönetimin iç denetime yönelik işlevinin etkililiğini ve verimliliğini artırmak için gerekli hazırlıkları yapmak.

u) Bakan ve/veya üst yönetici tarafından verilecek diğer görevleri yapmak.

| EKONOMİK KOD   | 2021 Bütçe | 2021 Harcama (Haziran) | 2022 Bütçe | 2023 Tahmin | 2024 Tahmin |
|--|------------|------------------------|------------|-------------|-------------|
| <i>Personel Giderleri</i>                              | 1.667.000  | 616.451                | 2.145.000  | 2.490.000   | 2.775.000   |
| <i>Sosyal Güvenlik Kurumuna Devlet Primi Giderleri</i> | 238.000    | 93.630                 | 302.000    | 351.000     | 391.000     |
| <i>Mal ve Hizmet Alım Giderleri</i>                    | 49.000     | 2.450                  | 53.000     | 56.000      | 59.000      |
| <i>Faiz Giderleri</i>                                  |            |                        |            |             |             |
| <i>Cari Transferler</i>                                |            |                        |            |             |             |

|                                  |           |         |           |           |           |
|----------------------------------|-----------|---------|-----------|-----------|-----------|
| <i>Sermaye Giderleri</i>         |           |         |           |           |           |
| <i>Sermaye Transferleri</i>      |           |         |           |           |           |
| <i>Borç Verme</i>                |           |         |           |           |           |
| <b>BÜTÇE İÇİ TOPLAM KAYNAK</b>   | 1.954.000 | 712.531 | 2.500.000 | 2.897.000 | 3.225.000 |
| <i>Döner Sermaye</i>             |           |         |           |           |           |
| <i>Özel Hesap</i>                |           |         |           |           |           |
| <i>Diğer Bütçe Dışı Kaynak</i>   |           |         |           |           |           |
| <b>BÜTÇE DIŞI TOPLAM KAYNAK</b>  |           |         |           |           |           |
| <b>FAALİYET MALİYETİ TOPLAMI</b> | 1.954.000 | 712.531 | 2.500.000 | 2.897.000 | 3.225.000 |

#### FAALİYET MALİYETLERİ TABLOSU

|                           |  |
|---------------------------|--|
| <b>İdare Adı</b>          | KIRŞEHİR AHİ EVRAN ÜNİVERSİTESİ  |
| <b>Program Adı</b>        | YÖNETİM VE DESTEK PROGRAMI   |
| <b>Alt Program Adı</b>    | ÜST YÖNETİM, İDARİ VE MALİ HİZMETLER   |
| <b>Alt Program Hedefi</b> |  |
| <b>Faaliyet Adı</b>       | Taşınmaz Mal Gelirleriyle Yürütülecek Hizmetler  |
| <b>Açıklama</b>           | Üniversitemiz mülkiyetinde veya tasarrufunda bulunan taşınmazların kantin, kafeterya gibi çeşitli amaçlarla kiraya verilmesi karşılığında elde edilen taşınmaz mal gelirleri ile gayrimenkullerin küçük bakım-onarım hizmetleri yürütülmektedir. |

| EKONOMİK KOD   | 2021 Bütçe | 2021 Harcama (Haziran) | 2022 Bütçe | 2023 Tahmin | 2024 Tahmin |
|--|------------|------------------------|------------|-------------|-------------|
| <i>Personel Giderleri</i>                              |            |                        |            |             |             |
| <i>Sosyal Güvenlik Kurumuna Devlet Primi Giderleri</i> |            |                        |            |             |             |
| <i>Mal ve Hizmet Alım Giderleri</i>                    | 74.000     | 18.133                 | 84.000     | 91.000      | 98.000      |
| <i>Faiz Giderleri</i>                                  |            |                        |            |             |             |
| <i>Cari Transferler</i>                                |            |                        |            |             |             |

|                                  |        |        |        |        |        |
|----------------------------------|--------|--------|--------|--------|--------|
| <i>Sermaye Giderleri</i>         |        |        |        |        |        |
| <i>Sermaye Transferleri</i>      |        |        |        |        |        |
| <i>Borç Verme</i>                |        |        |        |        |        |
| <b>BÜTÇE İÇİ TOPLAM KAYNAK</b>   | 74.000 | 18.133 | 84.000 | 91.000 | 98.000 |
| <i>Döner Sermaye</i>             |        |        |        |        |        |
| <i>Özel Hesap</i>                |        |        |        |        |        |
| <i>Diğer Bütçe Dışı Kaynak</i>   |        |        |        |        |        |
| <b>BÜTÇE DIŞI TOPLAM KAYNAK</b>  |        |        |        |        |        |
| <b>FAALİYET MALİYETİ TOPLAMI</b> | 74.000 | 18.133 | 84.000 | 91.000 | 98.000 |

#### FAALİYET MALİYETLERİ TABLOSU

|                           |   |
|---------------------------|---|
| <b>İdare Adı</b>          | KIRŞEHİR AHİ EVRAN ÜNİVERSİTESİ                     |
| <b>Program Adı</b>        | YÖNETİM VE DESTEK PROGRAMI                          |
| <b>Alt Program Adı</b>    | ÜST YÖNETİM, İDARİ VE MALİ HİZMETLER                |
| <b>Alt Program Hedefi</b> |   |
| <b>Faaliyet Adı</b>       | Yükseköğretimde Öğrencilere Yönelik İdari Hizmetler |
| <b>Açıklama</b>           |   |

| EKONOMİK KOD   | 2021 Bütçe | 2021 Harcama (Haziran) | 2022 Bütçe | 2023 Tahmin | 2024 Tahmin |
|--|------------|------------------------|------------|-------------|-------------|
| <i>Personel Giderleri</i>                              | 2.688.000  | 1.185.774              | 3.459.000  | 4.013.000   | 4.474.000   |
| <i>Sosyal Güvenlik Kurumuna Devlet Primi Giderleri</i> | 450.000    | 210.465                | 572.000    | 664.000     | 739.000     |
| <i>Mal ve Hizmet Alım Giderleri</i>                    | 45.000     | 14.506                 | 49.000     | 52.000      | 55.000      |
| <i>Faiz Giderleri</i>                                  |            |                        |            |             |             |
| <i>Cari Transferler</i>                                |            |                        |            |             |             |

|                                  |           |           |           |           |           |
|----------------------------------|-----------|-----------|-----------|-----------|-----------|
| <i>Sermaye Giderleri</i>         |           |           |           |           |           |
| <i>Sermaye Transferleri</i>      |           |           |           |           |           |
| <i>Borç Verme</i>                |           |           |           |           |           |
| <b>BÜTÇE İÇİ TOPLAM KAYNAK</b>   | 3.183.000 | 1.410.745 | 4.080.000 | 4.729.000 | 5.268.000 |
| <i>Döner Sermaye</i>             |           |           |           |           |           |
| <i>Özel Hesap</i>                |           |           |           |           |           |
| <i>Diğer Bütçe Dışı Kaynak</i>   |           |           |           |           |           |
| <b>BÜTÇE DIŞI TOPLAM KAYNAK</b>  |           |           |           |           |           |
| <b>FAALİYET MALİYETİ TOPLAMI</b> | 3.183.000 | 1.410.745 | 4.080.000 | 4.729.000 | 5.268.000 |

#### **E- Diğer Hususlar**

- Faaliyetler Düzeyinde Kırşehir Ahi Evran Üniversitesi Performans Programı Maliyeti,
- Ekonomik Sınıflandırma Düzeyinde Kırşehir Ahi Evran Üniversitesi Performans Programı Maliyeti
- Faaliyetlerden Sorumlu Harcama Birimleri
- Performans Göstergelerinin İzlenmesinden Sorumlu Birimler

Aşağıdaki tablolarda belirtilmiştir.

## FAALİYETLER DÜZEYİNDE KIRŞEHİR AHI EVRAN ÜNİVERSİTESİ PERFORMANS PROGRAMI MALİYETİ

| PROGRAM SINIFLANDIRMASI   | 2022               |            |                    | 2023               |            |                    | 2024               |            |                    |
|---|--------------------|------------|--------------------|--------------------|------------|--------------------|--------------------|------------|--------------------|
|   | BÜTÇE İÇİ          | BÜTÇE DIŞI | TOPLAM             | BÜTÇE İÇİ          | BÜTÇE DIŞI | TOPLAM             | BÜTÇE İÇİ          | BÜTÇE DIŞI | TOPLAM             |
| <b>ARAŞTIRMA, GELİŞTİRME VE YENİLİK</b>   | <b>7.636.000</b>   | <b>0</b>   | <b>7.636.000</b>   | <b>8.313.000</b>   | <b>0</b>   | <b>8.313.000</b>   | <b>8.951.000</b>   | <b>0</b>   | <b>8.951.000</b>   |
| <b>ARAŞTIRMA ALTYAPILARI</b>  | 7.000.000          | 0          | 7.000.000          | 7.623.000          | 0          | 7.623.000          | 8.208.000          | 0          | 8.208.000          |
| <i>Yükseköğretim Kurumları Araştırma Altyapısı Kurulması ve Geliştirilmesi</i>                              | 7.000.000          | 0          | 7.000.000          | 7.623.000          | 0          | 7.623.000          | 8.208.000          | 0          | 8.208.000          |
| <b>YÜKSEKÖĞRETİMDE BİLİMSEL ARAŞTIRMA VE GELİŞTİRME</b>   | 636.000            | 0          | 636.000            | 690.000            | 0          | 690.000            | 743.000            | 0          | 743.000            |
| <i>Yükseköğretim Kurumlarının Bilimsel Araştırma Projeleri</i>  | 636.000            | 0          | 636.000            | 690.000            | 0          | 690.000            | 743.000            | 0          | 743.000            |
| <b>YÜKSEKÖĞRETİM</b>  | <b>255.213.000</b> | <b>0</b>   | <b>255.213.000</b> | <b>290.370.000</b> | <b>0</b>   | <b>290.370.000</b> | <b>321.073.000</b> | <b>0</b>   | <b>321.073.000</b> |
| <b>ÖN LİSANS EĞİTİMİ, LİSANS EĞİTİMİ VE LİSANSÜSTÜ EĞİTİM</b>   | 248.481.000        | 0          | 248.481.000        | 282.864.000        | 0          | 282.864.000        | 312.817.000        | 0          | 312.817.000        |
| <i>Doktora ve Tıpta Uzmanlık Eğitimi</i>  | 5.447.000          | 0          | 5.447.000          | 6.317.000          | 0          | 6.317.000          | 7.038.000          | 0          | 7.038.000          |
| <i>Yükseköğretim Kurumları Bilgi ve Kültürel Kaynaklar ile Sportif Altyapının Geliştirilmesi Hizmetleri</i> | 4.184.000          | 0          | 4.184.000          | 1.947.000          | 0          | 1.947.000          | 2.166.000          | 0          | 2.166.000          |
| <i>Yükseköğretim Kurumları Birinci Öğretim</i>  | 237.383.000        | 0          | 237.383.000        | 273.003.000        | 0          | 273.003.000        | 301.890.000        | 0          | 301.890.000        |
| <i>Yükseköğretim Kurumları İkinci Öğretim</i>   | 1.467.000          | 0          | 1.467.000          | 1.597.000          | 0          | 1.597.000          | 1.723.000          | 0          | 1.723.000          |
| <b>YÜKSEKÖĞRETİMDE ÖĞRENCİ YAŞAMI</b>   | 6.732.000          | 0          | 6.732.000          | 7.506.000          | 0          | 7.506.000          | 8.256.000          | 0          | 8.256.000          |

|   |                    |          |                    |                    |          |                    |                    |          |                    |
|---|--------------------|----------|--------------------|--------------------|----------|--------------------|--------------------|----------|--------------------|
| <i>Yükseköğretimde Beslenme Hizmetleri</i>                      | 2.299.000          | 0        | 2.299.000          | 2.501.000          | 0        | 2.501.000          | 2.707.000          | 0        | 2.707.000          |
| <i>Yükseköğretimde Kültür ve Spor Hizmetleri</i>                | 396.000            | 0        | 396.000            | 431.000            | 0        | 431.000            | 465.000            | 0        | 465.000            |
| <i>Yükseköğretimde Öğrenci Yaşamına İlişkin Diğer Hizmetler</i> | 4.037.000          | 0        | 4.037.000          | 4.574.000          | 0        | 4.574.000          | 5.084.000          | 0        | 5.084.000          |
| <b>YÖNETİM VE DESTEK PROGRAMI</b>                               | <b>33.356.000</b>  | <b>0</b> | <b>33.356.000</b>  | <b>38.507.000</b>  | <b>0</b> | <b>38.507.000</b>  | <b>42.679.000</b>  | <b>0</b> | <b>42.679.000</b>  |
| <b>TEFTİŞ, DENETİM VE DANIŞMANLIK HİZMETLERİ</b>                | 497.000            | 0        | 497.000            | 568.000            | 0        | 568.000            | 629.000            | 0        | 629.000            |
| <i>Hukuki Danışmanlık ve Muhakemat Hizmetleri</i>               | 439.000            | 0        | 439.000            | 502.000            | 0        | 502.000            | 556.000            | 0        | 556.000            |
| <i>İç Denetim</i>   | 58.000             | 0        | 58.000             | 66.000             | 0        | 66.000             | 73.000             | 0        | 73.000             |
| <b>ÜST YÖNETİM, İDARİ VE MALİ HİZMETLER</b>                     | 32.859.000         | 0        | 32.859.000         | 37.939.000         | 0        | 37.939.000         | 42.050.000         | 0        | 42.050.000         |
| <i>Bilgi Teknolojilerine Yönelik Faaliyetler</i>                | 1.728.000          | 0        | 1.728.000          | 2.004.000          | 0        | 2.004.000          | 2.232.000          | 0        | 2.232.000          |
| <i>Diğer Destek Hizmetleri</i>                                  | 3.000              | 0        | 3.000              | 3.000              | 0        | 3.000              | 3.000              | 0        | 3.000              |
| <i>Genel Destek Hizmetleri</i>                                  | 16.632.000         | 0        | 16.632.000         | 19.210.000         | 0        | 19.210.000         | 21.366.000         | 0        | 21.366.000         |
| <i>İnşaat ve Yapı İşlerinin Yürütülmesi</i>                     | 2.000              | 0        | 2.000              | 2.000              | 0        | 2.000              | 2.000              | 0        | 2.000              |
| <i>İnsan Kaynakları Yönetimine İlişkin Faaliyetler</i>          | 7.486.000          | 0        | 7.486.000          | 8.629.000          | 0        | 8.629.000          | 9.452.000          | 0        | 9.452.000          |
| <i>Özel Kalem Hizmetleri</i>                                    | 344.000            | 0        | 344.000            | 374.000            | 0        | 374.000            | 404.000            | 0        | 404.000            |
| <i>Strateji Geliştirme ve Mali Hizmetler</i>                    | 2.500.000          | 0        | 2.500.000          | 2.897.000          | 0        | 2.897.000          | 3.225.000          | 0        | 3.225.000          |
| <i>Taşınmaz Mal Gelirleriyle Yürütülecek Hizmetler</i>          | 84.000             | 0        | 84.000             | 91.000             | 0        | 91.000             | 98.000             | 0        | 98.000             |
| <i>Yükseköğretimde Öğrencilere Yönelik İdari Hizmetler</i>      | 4.080.000          | 0        | 4.080.000          | 4.729.000          | 0        | 4.729.000          | 5.268.000          | 0        | 5.268.000          |
| <b>GENEL TOPLAM</b>   | <b>296.205.000</b> | <b>0</b> | <b>296.205.000</b> | <b>337.190.000</b> | <b>0</b> | <b>337.190.000</b> | <b>372.703.000</b> | <b>0</b> | <b>372.703.000</b> |



**EKONOMİK SINIFLANDIRMA DÜZEYİNDE KIRŞEHİR AHI EVRAN ÜNİVERSİTESİ PERFORMANS PROGRAMI MALİYETİ**

| EKONOMİK KOD   | 2022                      |                            |                       |                    | 2023                      |                            |                       |                    | 2024                      |                            |                       |                    |
|--|---------------------------|----------------------------|-----------------------|--------------------|---------------------------|----------------------------|-----------------------|--------------------|---------------------------|----------------------------|-----------------------|--------------------|
|  | HİZMET PROGRAMLARI TOPLAM | YÖNETİM VE DESTEK PROGRAMI | PROGRAM DIŞI GİDERLER | TOPLAM             | HİZMET PROGRAMLARI TOPLAM | YÖNETİM VE DESTEK PROGRAMI | PROGRAM DIŞI GİDERLER | TOPLAM             | HİZMET PROGRAMLARI TOPLAM | YÖNETİM VE DESTEK PROGRAMI | PROGRAM DIŞI GİDERLER | TOPLAM             |
| <i>Personel Giderleri</i>                              | 171.187.000               | 23.107.000                 |                       | 194.294.000        | 197.388.000               | 26.808.000                 |                       | 224.196.000        | 219.876.000               | 29.879.000                 |                       | 249.755.000        |
| <i>Sosyal Güvenlik Kurumuna Devlet Primi Giderleri</i> | 24.556.000                | 3.651.000                  |                       | 28.207.000         | 28.233.000                | 4.238.000                  |                       | 32.471.000         | 31.441.000                | 4.724.000                  |                       | 36.165.000         |
| <i>Mal ve Hizmet Alım Giderleri</i>                    | 15.951.000                | 942.000                    |                       | 16.893.000         | 17.355.000                | 1.017.000                  |                       | 18.372.000         | 18.725.000                | 1.090.000                  |                       | 19.815.000         |
| <i>Faiz Giderleri</i>                                  |                           |                            |                       | 0                  |                           |                            |                       | 0                  |                           |                            |                       | 0                  |
| <i>Cari Transferler</i>                                |                           | 5.656.000                  |                       | 5.656.000          |                           | 6.444.000                  |                       | 6.444.000          |                           | 6.986.000                  |                       | 6.986.000          |
| <i>Sermaye Giderleri</i>                               | 51.155.000                |                            |                       | 51.155.000         | 55.707.000                |                            |                       | 55.707.000         | 59.982.000                |                            |                       | 59.982.000         |
| <i>Sermaye Transferleri</i>                            |                           |                            |                       | 0                  |                           |                            |                       | 0                  |                           |                            |                       | 0                  |
| <i>Borç Verme</i>                                      |                           |                            |                       | 0                  |                           |                            |                       | 0                  |                           |                            |                       | 0                  |
| <i>Yedek Ödenekler</i>                                 |                           |                            |                       | 0                  |                           |                            |                       | 0                  |                           |                            |                       | 0                  |
| <b>BÜTÇE İÇİ TOPLAM KAYNAK</b>                         | <b>262.849.000</b>        | <b>33.356.000</b>          | <b>0</b>              | <b>296.205.000</b> | <b>298.683.000</b>        | <b>38.507.000</b>          | <b>0</b>              | <b>337.190.000</b> | <b>330.024.000</b>        | <b>42.679.000</b>          | <b>0</b>              | <b>372.703.000</b> |
| <i>Döner Sermaye</i>                                   |                           |                            |                       | 0                  |                           |                            |                       | 0                  |                           |                            |                       | 0                  |
| <i>Özel Hesap</i>                                      |                           |                            |                       | 0                  |                           |                            |                       | 0                  |                           |                            |                       | 0                  |
| <i>Diğer Bütçe Dışı Kaynak</i>                         |                           |                            |                       | 0                  |                           |                            |                       | 0                  |                           |                            |                       | 0                  |
| <b>BÜTÇE DIŞI TOPLAM KAYNAK</b>                        | <b>0</b>                  | <b>0</b>                   | <b>0</b>              | <b>0</b>           | <b>0</b>                  | <b>0</b>                   | <b>0</b>              | <b>0</b>           | <b>0</b>                  | <b>0</b>                   | <b>0</b>              | <b>0</b>           |
| <b>GENEL TOPLAM</b>                                    | <b>262.849.000</b>        | <b>33.356.000</b>          | <b>0</b>              | <b>296.205.000</b> | <b>298.683.000</b>        | <b>38.507.000</b>          | <b>0</b>              | <b>337.190.000</b> | <b>330.024.000</b>        | <b>42.679.000</b>          | <b>0</b>              | <b>372.703.000</b> |

## FAALİYETLERDEN SORUMLU HARCAMA BİRİMLERİ

| Yıl                              | 2022 (Cumhurbaşkanı Teklifi)                           |  |  |
|----------------------------------|--|--|--|
| PROGRAM                          | ALT PROGRAM  | FAALİYET   | SORUMLU HARCAMA BİRİMİ   |
| ARAŞTIRMA, GELİŞTİRME VE YENİLİK | ARAŞTIRMA ALTYAPILARI                                  | Yükseköğretim Kurumları Araştırma Altyapısı Kurulması ve Geliştirilmesi  | ÖZEL KALEM (REKTÖRLÜK)   |
|                                  | YÜKSEKÖĞRETİMDE BİLİMSEL ARAŞTIRMA VE GELİŞTİRME       | Yükseköğretim Kurumlarının Bilimsel Araştırma Projeleri  | ÖZEL KALEM (REKTÖRLÜK)   |
| YÜKSEKÖĞRETİM                    | ÖN LİSANS EĞİTİMİ, LİSANS EĞİTİMİ VE LİSANSÜSTÜ EĞİTİM | Doktora ve Tıpta Uzmanlık Eğitimi  | SAĞLIK BİLİMLERİ ENSTİTÜSÜ, FEN BİLİMLERİ ENSTİTÜSÜ, SOSYAL BİLİMLER ENSTİTÜSÜ   |
|                                  |  | Yükseköğretim Kurumları Bilgi ve Kültürel Kaynaklar ile Sportif Altyapının Geliştirilmesi Hizmetleri   | KÜTÜPHANE VE DOKÜMANTASYON DAİRE BAŞKANLIĞI  |
|                                  |  | Yükseköğretim Kurumları Birinci Öğretim  | ÖZEL KALEM (REKTÖRLÜK), ÖZEL KALEM (GENEL SEKRETERLİK), İDARİ VE MALİ İŞLER DAİRE BAŞKANLIĞI, PERSONEL DAİRE BAŞKANLIĞI, KÜTÜPHANE VE DOKÜMANTASYON DAİRE BAŞKANLIĞI, BİLGİ İŞLEM DAİRE BAŞKANLIĞI, YAPI İŞLERİ VE TEKNİK DAİRE BAŞKANLIĞI, STRATEJİ GELİŞTİRME DAİRE BAŞKANLIĞI, TIP FAKÜLTESİ, FİZİK TEDAVİ VE REHABİLİTASYON YÜKSEKOKULU, SAĞLIK HİZMETLERİ MESLEK YÜKSEKOKULU, MUCUR SAĞLIK HİZMETLERİ MESLEK YÜKSEKOKULU, FEN-EDEBİYAT FAKÜLTESİ, MÜHENDİSLİK MİMARLIK FAKÜLTESİ, ZİRAAT FAKÜLTESİ, TEKNİK BİLİMLER MESLEK YÜKSEKOKULU, KAMAN MESLEK YÜKSEKOKULU, MUCUR MESLEK YÜKSEKOKULU, TARIMSAL UYGULAMA VE ARAŞTIRMA MERKEZİ, EĞİTİM FAKÜLTESİ, İKTİSADİ VE İDARİ BİLİMLER FAKÜLTESİ, NEŞET ERTAŞ GÜZEL SANATLAR FAKÜLTESİ, İSLAMİ İLİMLER FAKÜLTESİ, SPOR BİLİMLERİ FAKÜLTESİ, YABANCI DİLLER YÜKSEKOKULU, KAMAN UYGULAMALI BİLİMLER YÜKSEKOKULU, ÇİÇEKDAĞI MESLEK YÜKSEKOKULU, SOSYAL BİLİMLER MESLEK YÜKSEKOKULU, SAĞLIK BİLİMLERİ FAKÜLTESİ |
|                                  | Yükseköğretim Kurumları İkinci Öğretim                 | İDARİ VE MALİ İŞLER DAİRE BAŞKANLIĞI, STRATEJİ GELİŞTİRME DAİRE BAŞKANLIĞI, SAĞLIK HİZMETLERİ MESLEK YÜKSEKOKULU, FEN-EDEBİYAT FAKÜLTESİ, MÜHENDİSLİK MİMARLIK FAKÜLTESİ, TEKNİK BİLİMLER MESLEK YÜKSEKOKULU, KAMAN MESLEK YÜKSEKOKULU, MUCUR MESLEK YÜKSEKOKULU, EĞİTİM FAKÜLTESİ, İKTİSADİ VE İDARİ BİLİMLER FAKÜLTESİ, ÇİÇEKDAĞI MESLEK YÜKSEKOKULU, SOSYAL BİLİMLER MESLEK YÜKSEKOKULU, SAĞLIK BİLİMLERİ FAKÜLTESİ |  |
|                                  | YÜKSEKÖĞRETİMDE ÖĞRENCİ YAŞAMI                         | Yükseköğretimde Beslenme Hizmetleri  | SAĞLIK, KÜLTÜR VE SPOR DAİRE BAŞKANLIĞI  |
|                                  |  | Yükseköğretimde Kültür ve Spor Hizmetleri  | SAĞLIK, KÜLTÜR VE SPOR DAİRE BAŞKANLIĞI  |

|   |  |  |   |
|---|--|--|---|
|   |  | Yükseköğretimde Öğrenci Yaşamına İlişkin Diğer Hizmetler | İDARİ VE MALİ İŞLER DAİRE BAŞKANLIĞI, SAĞLIK, KÜLTÜR VE SPOR DAİRE BAŞKANLIĞI, SOSYAL BİLİMLER MESLEK YÜKSEKOKULU   |
| YÖNETİM VE DESTEK PROGRAMI                          | TEFTİŞ, DENETİM VE DANIŞMANLIK HİZMETLERİ                                | Hukuki Danışmanlık ve Muhakemat Hizmetleri               | HUKUK MÜŞAVİRLİĞİ   |
|   |  | İç Denetim   | ÖZEL KALEM (REKTÖRLÜK)  |
|   | ÜST YÖNETİM, İDARİ VE MALİ HİZMETLER                                     | Bilgi Teknolojilerine Yönelik Faaliyetler                | BİLGİ İŞLEM DAİRE BAŞKANLIĞI  |
|   |  | Diğer Destek Hizmetleri                                  | YAPI İŞLERİ VE TEKNİK DAİRE BAŞKANLIĞI  |
|   |  | Genel Destek Hizmetleri                                  | ÖZEL KALEM (GENEL SEKRETERLİK), İDARİ VE MALİ İŞLER DAİRE BAŞKANLIĞI, YAPI İŞLERİ VE TEKNİK DAİRE BAŞKANLIĞI, STRATEJİ GELİŞTİRME DAİRE BAŞKANLIĞI, HUKUK MÜŞAVİRLİĞİ |
|   |  | İnsan Kaynakları Yönetimine İlişkin Faaliyetler          | PERSONEL DAİRE BAŞKANLIĞI   |
|   |  | İnşaat ve Yapı İşlerinin Yürütülmesi                     | YAPI İŞLERİ VE TEKNİK DAİRE BAŞKANLIĞI  |
|   |  | Özel Kalem Hizmetleri                                    | ÖZEL KALEM (REKTÖRLÜK)  |
|   |  | Strateji Geliştirme ve Mali Hizmetler                    | STRATEJİ GELİŞTİRME DAİRE BAŞKANLIĞI  |
|   |  | Taşınmaz Mal Gelirleriyle Yürütülecek Hizmetler          | YAPI İŞLERİ VE TEKNİK DAİRE BAŞKANLIĞI  |
| Yükseköğretimde Öğrencilere Yönelik İdari Hizmetler | SAĞLIK, KÜLTÜR VE SPOR DAİRE BAŞKANLIĞI, ÖĞRENCİ İŞLERİ DAİRE BAŞKANLIĞI |  |   |

## PERFORMANS GÖSTERGELERİNİN İZLENMESİNDEN SORUMLU BİRİMLER

| PROGRAM  | ALT PROGRAM  | PERFORMANS GÖSTERGELERİ   | SORUMLU BİRİM   |
|--|--|---|---|
| ARAŞTIRMA,<br>GELİŞTİRME VE<br>YENİLİK   | ARAŞTIRMA ALTYAPILARI                                  | Araştırma altyapısı projesi tamamlanma oranı                                  | KIRŞEHİR AHİ EVRAN ÜNİVERSİTESİ                           |
|  | YÜKSEKÖĞRETİMDE<br>BİLİMSEL ARAŞTIRMA VE<br>GELİŞTİRME | Ar-ge'ye harcanan bütçenin toplam bütçeye oranı                               | ÖZEL KALEM (REKTÖRLÜK)                                    |
|  |  | Ar-ge sonucu ortaya çıkan ürünlere ilişkin alınan patent sayısı               | ÖZEL KALEM (REKTÖRLÜK)                                    |
|  |  | Ar-ge sonucu ticarileştirilen ürün sayısı                                     | ÖZEL KALEM (REKTÖRLÜK)                                    |
|  |  | Araştırma merkezleri gelir miktarı  | ÖZEL KALEM (REKTÖRLÜK)                                    |
|  |  | Araştırma merkezlerinin sanayi ile yaptığı proje sayısı                       | ÖZEL KALEM (REKTÖRLÜK)                                    |
|  |  | BAP kapsamında desteklenen araştırma projeleri sayısı                         | ÖZEL KALEM (REKTÖRLÜK)                                    |
|  |  | Öğretim elemanı başına düşen ar-ge proje sayısı                               | ÖZEL KALEM (REKTÖRLÜK)                                    |
|  |  | Patent, faydalı model ve endüstriyel tasarım başvuru sayısı                   | ÖZEL KALEM (REKTÖRLÜK)                                    |
|  |  | Ulusal ve uluslararası kuruluşlar tarafından desteklenen ar-ge projesi sayısı | ÖZEL KALEM (REKTÖRLÜK)                                    |
|  |  | Uluslararası endekslerde yer alan bilimsel yayın sayısı                       | KÜTÜPHANE VE DOKÜMANTASYON DAİRE BAŞKANLIĞI               |
|  |  | HAYAT BOYU<br>ÖĞRENME   | YÜKSEKÖĞRETİM<br>KURUMLARI SÜREKLİ EĞİTİM<br>FAALİYETLERİ |
| Eğitim programlarına başvuran kişi sayısı  | ÖZEL KALEM (REKTÖRLÜK)                                 |   |   |
| Mezunlara yönelik gerçekleştirilen faaliyet sayısı   | ÖZEL KALEM (GENEL SEKRETERLİK)                         |   |   |
| Sürekli Eğitim Merkezi (SEM) ve Dil Merkezi (DİLMER) tarafından mesleki eğitime yönelik verilen sertifika sayısı | ÖZEL KALEM (REKTÖRLÜK)                                 |   |   |
| Tamamlanan sosyal sorumluluk projeleri sayısı  | ÖZEL KALEM (REKTÖRLÜK)                                 |   |   |

|                     |   |   |   |   |
|---------------------|---|---|---|---|
|                     |   | Üniversitenin çevrecilik alanlarında aldığı ödül sayısı   | ÖZEL KALEM (REKTÖRLÜK)  |   |
| TEDAVİ EDİCİ SAĞLIK | TEDAVİ HİZMETLERİ                               | Ameliyat sayısı   |   |   |
|                     |   | Üniversite hastaneleri nitelikli yatak oranı  |   |   |
|                     |   | Üniversite hastaneleri yatak doluluk oranı  |   |   |
|                     |   | Yatan hasta sayısı  |   |   |
| YÜKSEKÖĞRETİM       | ÖĞRETİM ELEMANLARINA SAĞLANAN BURS VE DESTEKLER | SCI, SCI-Expanded, SSCI ve AHCI kapsamındaki dergilerde öğretim elemanı başına düşen yayın sayısı                     | KÜTÜPHANE VE DOKÜMANTASYON DAİRE BAŞKANLIĞI                                 |   |
|                     |   | Araştırma bursundan yararlanan öğrenci sayısı   | ÖZEL KALEM (REKTÖRLÜK)  |   |
|                     |   | YÖK tarafından öncelikli alanlarında sağlanan burslardan yararlanan doktora öğrenci sayısı                            | STRATEJİ GELİŞTİRME DAİRE BAŞKANLIĞI  |   |
|                     |   | YÖK tarafından sağlanan yurt dışında yabancı dil yeterliliklerinin artırılmasına yönelik burslardan yararlanan sayısı | STRATEJİ GELİŞTİRME DAİRE BAŞKANLIĞI  |   |
|                     |   | Yükseköğretim Kurulu, Türkiye Bilimler Akademisi ve TÜBİTAK bilim, teşvik ve sanat ödülleri sayısı                    | ÖZEL KALEM (REKTÖRLÜK)  |   |
|                     |   | ÖN LİSANS EĞİTİMİ, LİSANS EĞİTİMİ VE LİSANSÜSTÜ EĞİTİM  | Doktora eğitimini tamamlayanların sayısı                                    | ÖĞRENCİ İŞLERİ DAİRE BAŞKANLIĞI             |
|                     |   |   | Eğitim bilimleri kontenjan doluluk oranı                                    | ÖĞRENCİ İŞLERİ DAİRE BAŞKANLIĞI             |
|                     |   |   | Eğitimin program süresinde bitirilme oranı                                  | ÖĞRENCİ İŞLERİ DAİRE BAŞKANLIĞI             |
|                     |   |   | Fen bilimleri kontenjan doluluk oranı                                       | ÖĞRENCİ İŞLERİ DAİRE BAŞKANLIĞI             |
|                     |   |   | Kütüphanede bulunan basılı ve elektronik kaynak sayısı                      | KÜTÜPHANE VE DOKÜMANTASYON DAİRE BAŞKANLIĞI |
|                     |   |   | Kütüphanede bulunan öğrenci başına düşen basılı ve elektronik kaynak sayısı | KÜTÜPHANE VE DOKÜMANTASYON DAİRE BAŞKANLIĞI |
|                     |   |   | Kütüphaneden yararlanan kişi sayısı   | KÜTÜPHANE VE DOKÜMANTASYON DAİRE BAŞKANLIĞI |
|                     |   |   | Lisansüstü öğrencilerin toplam öğrenciler içindeki payı                     | ÖĞRENCİ İŞLERİ DAİRE BAŞKANLIĞI             |
|                     |   |   | Öğrenci başına düşen eğitim alanı   | ÖĞRENCİ İŞLERİ DAİRE BAŞKANLIĞI             |
|                     |   |   | Öğrenci başına düşen kapalı alan  | ÖĞRENCİ İŞLERİ DAİRE BAŞKANLIĞI             |

|  |                                |   |   |
|--|--------------------------------|---|---|
|  |                                | Öğrenci değişim programlarından yararlanan öğrencilerin oranı   | ÖZEL KALEM (REKTÖRLÜK)                  |
|  |                                | Öğretim üyesi başına düşen öğrenci sayısı   | ÖĞRENCİ İŞLERİ DAİRE BAŞKANLIĞI         |
|  |                                | Sağlık bilimleri kontenjan doluluk oranı  | ÖĞRENCİ İŞLERİ DAİRE BAŞKANLIĞI         |
|  |                                | Sosyal bilimler kontenjan doluluk oranı   | ÖĞRENCİ İŞLERİ DAİRE BAŞKANLIĞI         |
|  |                                | Teknokent veya Teknoloji Transfer Ofisi (TTO) projelerine katılan öğrenci sayısı                                  | ÖZEL KALEM (REKTÖRLÜK)                  |
|  |                                | Uluslararası kuruluşlarla ortak uygulanan eğitim programı sayısı  | ÖZEL KALEM (REKTÖRLÜK)                  |
|  |                                | Yabancı dilde eğitim veren program sayısı   | ÖZEL KALEM (GENEL SEKRETERLİK)          |
|  |                                | Yabancı uyruklu akademisyen sayısı  | PERSONEL DAİRE BAŞKANLIĞI               |
|  |                                | Yabancı uyruklu öğrenci sayısı  | ÖĞRENCİ İŞLERİ DAİRE BAŞKANLIĞI         |
|  |                                | Yan dal ve çift ana dal programından mezun olanların toplam mezun sayısına oranı                                  | ÖĞRENCİ İŞLERİ DAİRE BAŞKANLIĞI         |
|  | YÜKSEKÖĞRETİMDE ÖĞRENCİ YAŞAMI | Barınma hizmetlerinden yararlanan öğrenci sayısı  |   |
|  |                                | Beslenme hizmetlerinden yararlanan öğrenci sayısı   | SAĞLIK, KÜLTÜR VE SPOR DAİRE BAŞKANLIĞI |
|  |                                | Öğrenci başına düşen sosyal donatı alanı  | YAPI İŞLERİ VE TEKNİK DAİRE BAŞKANLIĞI  |
|  |                                | Öğrenci kulüp ve topluluk sayısı  | SAĞLIK, KÜLTÜR VE SPOR DAİRE BAŞKANLIĞI |
|  |                                | Sosyal, kültürel ve sportif faaliyet sayısı   | SAĞLIK, KÜLTÜR VE SPOR DAİRE BAŞKANLIĞI |
|  |                                | Yükseköğretimde öğrenci başına barınma harcaması  |   |
|  |                                | Yükseköğretimde öğrenci başına beslenme harcaması   | SAĞLIK, KÜLTÜR VE SPOR DAİRE BAŞKANLIĞI |
|  |                                | Yükseköğretimde öğrenci yaşamından memnuniyet oranı   | ÖZEL KALEM (REKTÖRLÜK)                  |
|  |                                | Yükseköğretimde öğrencilere sunulan sağlık hizmetinden yararlanan öğrenci sayısının toplam öğrenci sayısına oranı | SAĞLIK, KÜLTÜR VE SPOR DAİRE BAŞKANLIĞI |

**2022 YILI**  
**PERFORMANS**  
**PROGRAMI**



**KIRŞEHİR AHİ EVRAN ÜNİVERSİTESİ**  
Strateji Geliştirme Daire Başkanlığı