

T.C.
KIRŐEHİR AHİ EVRAN ÜNİVERSİTESİ
MÜHENDİSLİK-MİMARLIK FAKÜLTESİ

2020 YILI
BİRİM İÇ DEĞERLENDİRME RAPORU

Őubat / 2021



İçindekiler Tablosu

KURUM HAKKINDA BİLGİLER	6
1. İletişim Bilgileri	6
2. Tarihsel Gelişimi	6
3. Misyonu, Vizyonu, Değerleri ve Hedefleri	8
A. KALİTE GÜVENCE SİSTEMİ	9
A.1 Misyon ve Stratejik Amaçlar	9
A.1.1. Misyon, vizyon, stratejik amaç ve hedefler	9
Stratejik amaç ve hedefler	9
A.1.2. Kalite güvencesi, eğitim öğretim, araştırma geliştirme, toplumsal katkı ve yönetim sistemi politikalar	11
A.1.3. Kurumsal performans yönetimi	11
A.2 İç Kalite Güvencesi	11
A.2.1. Kalite Komisyonu	12
A.2.2. İç kalite güvencesi mekanizmaları (PUKÖ çevrimleri, takvim, birimlerin yapısı)	12
A.2.3. Liderlik ve kalite güvencesi kültürü	13
A.3 Paydaş Katılımı	13
A.3.1. İç ve dış paydaşların kalite güvencesi, eğitim ve öğretim, araştırma ve geliştirme, yönetim ve uluslararasılaşma süreçlerine katılımı	13
A.4 Uluslararasılaşma	14
A.4.1. Uluslararasılaşma politikası	14
A.4.2. Uluslararasılaşma süreçlerinin yönetimi ve organizasyonel yapısı	14
A.4.3. Uluslararasılaşma kaynakları	14
A.4.4. Uluslararasılaşma performansı	15
B. EĞİTİM VE ÖĞRETİM	15
B.1 Programların Tasarımı ve Onayı	15

B.1.1. Programların tasarımı ve onayı.....	15
B.1.2. Programın ders dağılım dengesi	16
B.1.3. Ders kazanımlarının program çıktıları ile uyumu.....	16
B.1.4. Öğrenci iş yüküne dayalı ders tasarımı.....	16
B.1.5. Ölçme ve değerlendirme sistemi	17
B.2 Öğrenci Kabulü ve Gelişimi	17
B.2.1. Öğrenci kabulü, önceki öğrenmenin tanınması ve kredilendirilmesi*	17
B.2.2. Yeterliliklerin sertifikalandırılması ve diploma	17
B.3 Öğrenci Merkezli Öğrenme, Öğretme ve Değerlendirme	18
B.3.1. Öğretim yöntem ve teknikleri	18
B.3.2. Ölçme ve değerlendirme.....	18
B.3.3. Öğrenci geri bildirimleri.....	19
B.3.4. Akademik danışmanlık	19
B.4 Öğretim Elemanları	20
B.4.1. Atama, yükseltme ve görevlendirme kriterleri	20
B.4.2. Öğretim yetkinliği.....	20
B.4.3 Eğitim faaliyetlerine yönelik teşvik ve ödüllendirme.....	20
B.5 Öğrenme Kaynakları.....	21
B.5.1. Öğrenme ortamı ve kaynakları	21
B.5.2. Sosyal, kültürel, sportif faaliyetler.....	21
B.5.3. Tesis ve altyapılar	22
B.5.4. Engelsiz üniversite.....	22
B.5.5. Psikolojik danışmanlık ve kariyer hizmetleri	22
B.6 Programların İzlenmesi ve Güncellenmesi	22
B.6.1. Program çıktılarının izlenmesi ve güncellenmesi.....	23
B.6.2. Mezun izleme sistemi	23

C. ARAŞTIRMA VE GELİŞTİRME.....	23
C.1 Araştırma Stratejisi	23
C.1.1. Kurumun araştırma politikası, hedefleri ve stratejisi.....	23
C.1.2 Araştırma-Geliştirme süreçlerinin yönetimi ve organizasyonel yapısı	24
C.1.3. Araştırmaların yerel/ bölgesel/ ulusal kalkınma hedefleriyle ilişkisi	24
C.2 Araştırma Kaynakları	24
C.2.1. Araştırma kaynakları	24
C.2.2. Üniversite içi kaynaklar (BAP)	25
C.2.3. Üniversite dışı kaynaklara yönelim (Destek birimleri, yöntemleri)	25
C.2.4. Doktora programları ve doktora sonrası imkanlar.....	25
C.3 Araştırma Yetkinliği	25
C.3.1. Öğretim elemanlarının araştırma yetkinliğinin geliştirilmesi.....	25
C.3.2. Ulusal ve uluslararası ortak programlar ve ortak araştırma birimleri.....	26
C.4 Araştırma Performansı.....	26
C.4.1. Öğretim elemanı performans değerlendirmesi	26
C.4.2. Araştırma performansının izlenmesi ve iyileştirilmesi.....	26
C.4.3. Araştırma bütçe performansının değerlendirilmesi	26
D. TOPLUMSAL KATKI.....	27
D.1. Toplumsal Katkı Stratejisi	27
D.1.1. Toplumsal katkı politikası, hedefleri ve stratejisi.....	27
D.1.2. Toplumsal katkı süreçlerinin yönetimi ve organizasyonel yapısı	27
D.2. Toplumsal Katkı Kaynakları	27
D.2.1. Kaynaklar	27
D.3. Toplumsal Katkı Performansı	27
D.3.1. Toplumsal katkı performansının izlenmesi ve iyileştirilmesi	27
E. YÖNETİM SİSTEMİ	27

E.1 Yönetim ve İdari Birimlerin Yapısı	27
E.1.1. Yönetim modeli ve idari yapı	28
E.1.2. Süreç yönetimi	28
E.2 Kaynakların Yönetimi.....	29
E.2.1. İnsan kaynakları yönetimi.....	29
E.2.2. Finansal kaynakların yönetimi.....	29
E.3 Bilgi Yönetim Sistemi	30
E.3.1. Entegre bilgi yönetim sistemi	30
E 3.2. Bilgi güvenliği ve güvenilirliği.....	31
E.4 Destek Hizmetleri	31
E 4.1. Hizmet ve malların uygunluğu, kalitesi ve sürekliliği.....	31
E.5 Kamuoyu Bilgilendirme ve Hesap Verebilirlik	31
E.5.1. Kamuoyunu bilgilendirme ve hesap verebilirlik	31
SONUÇ VE DEĞERLENDİRME	32

KURUM HAKKINDA BİLGİLER

1. İletişim Bilgileri

Adres: Kırşehir Ahi Evran Üniversitesi Mühendislik-Mimarlık Fakültesi,
Merkez (Bağbaşı) Yerleşkesi, Merkez / KIRŞEHİR

E-posta: mmf@ahievran.edu.tr

Web : <http://mf.ahievran.edu.tr>

Tel : 0 386 280 38 00

Fax : 0 386 280 38 01

2. Tarihsel Gelişimi

Kırşehir Ahi Evran Üniversitesi Mühendislik-Mimarlık Fakültesi, 15.04.2011 tarih ve 27906 sayılı resmi gazetede yayınlanan 2011/1595 sayılı karar ile kurulmuştur. Üniversitemizin Merkez (Bağbaşı) Yerleşkesinde bulunmaktadır ve ofisler, derslikler, laboratuvarlar, atölyeler, kafeterya, seminer ve toplantı salonlarından oluşan 14.755 m² kapalı alanda hizmet vermektedir. Fakültemiz, 87 Akademik Personel ile çalışmalarını 11 Bölümde ve 40 Anabilim Dalında sürdürmektedir. Fakültemizde 6 idari personel bulunmaktadır. Ayrıca 2014 yılında Fakültemiz Öğretim Üyelerinin Çalışmaları ile İleri Teknolojiler Anabilim Dalı, Üniversitemiz Fen Bilimleri Enstitüsü kapsamında kurulmuştur. Fakültemizin, Makine Mühendisliği, İnşaat Mühendisliği, Bilgisayar Mühendisliği ve Elektrik-Elektronik Mühendisliği bölümlerinde toplam 666 öğrenci öğrenim görmektedir. Üniversitemizin YÖK tarafından Pilot Üniversite seçilmesiyle birlikte yenilenebilir enerji alanında çalışmalar yapılması konusunda öğretim üyeleri teşvik edilmektedir.

Eğitim-Öğretim Hizmeti Sunan Birimleri

Fakültemizde İnşaat Mühendisliği, Makine Mühendisliği, Elektrik-Elektronik Mühendisliği ve Bilgisayar Mühendisliği bölümleri eğitim-öğretime devam etmektedir. Fakültemizde ayrıca Gıda Mühendisliği, Jeoloji Mühendisliği, Metalürji Ve Malzeme Mühendisliği, Genetik Ve Biyomühendislik, Kimya Mühendisliği, Mimarlık, Çevre Mühendisliği bölümleri bulunmaktadır.

1) Makine Mühendisliği Bölümü (Eğitim-Öğretim, Araştırma Faaliyetleri)

- Konstrüksiyon ve İmalat Anabilim Dalı
- Enerji Anabilim Dalı
- Makine Teorisi ve Sistem Dinamiği Anabilim Dalı
- Mekanik Anabilim Dalı
- Termodinamik ve Isı Tekniği Anabilim Dalı
- Otomotiv Anabilim Dalı
- Hidromekanik ve Hidrolik Makineler Anabilim Dalı

- 2) İnşaat Mühendisliği Bölümü (**Eğitim-Öğretim, Araştırma Faaliyetleri**)
 - Yapı Anabilim Dalı
 - Geoteknik Anabilim Dalı
 - Hidrolik Anabilim Dalı
 - Mekanik Anabilim Dalı
 - Ulaştırma Anabilim Dalı
 - Yapı Malzemeleri Anabilim Dalı
 - Yapı Yönetimi Anabilim Dalı
- 3) Elektrik-Elektronik Mühendisliği Bölümü (**Eğitim-Öğretim, Araştırma Faaliyetleri**)
 - Elektrik Tesisleri Anabilim Dalı
 - Kontrol ve Kumanda Sistemleri Anabilim Dalı
 - Devreler ve Sistemler Anabilim Dalı
 - Elektronik Anabilim Dalı
 - Elektromanyetik Alanlar ve Mikrodalga Tekniği Anabilim Dalı
 - Telekomünikasyon Anabilim Dalı
 - Elektrik Makineleri Anabilim Dalı
- 4) Bilgisayar Mühendisliği Bölümü (**Eğitim-Öğretim, Araştırma Faaliyetleri**)
 - Bilgisayar Yazılımı Anabilim Dalı
 - Bilgisayar Donanımı Anabilim Dalı
- 5) Çevre Mühendisliği Bölümü (**Eğitim-Öğretim, Araştırma Faaliyetleri**)
 - Çevre Bilimleri Anabilim Dalı
 - Çevre Teknolojileri Anabilim Dalı
- 6) Gıda Mühendisliği Bölümü (**Araştırma Faaliyetleri**)
 - Gıda Bilimleri Anabilim Dalı
 - Gıda Teknolojisi Anabilim Dalı
- 7) Jeoloji Mühendisliği Bölümü (**Araştırma Faaliyetleri**)
 - Mineroloji-Petrografi Anabilim Dalı
 - Uygulamalı Jeoloji Anabilim Dalı
 - Genel Jeoloji Anabilim Dalı
 - Maden Yatakları ve Jeokimya Anabilim Dalı
- 8) Metalurji ve Malzeme Mühendisliği Bölümü (**Araştırma Faaliyetleri**)
 - Metalurji ve Malzeme Mühendisliği Anabilim Dalı
- 9) Mimarlık Bölümü (**Araştırma Faaliyetleri**)
 - Bina Bilgisi Anabilim Dalı
 - Yapı Bilgisi Anabilim Dalı
 - Mimarlık Tarihi Anabilim Dalı
 - Restorasyon Anabilim Dalı
- 10) Kimya Mühendisliği Bölümü (**Araştırma Faaliyetleri**)

- Proses ve Reaktör Tasarımı Anabilim Dalı
- Kimyasal Teknolojiler Anabilim Dalı
- Temel İşlemler ve Termodinamik Anabilim Dalı

11) Genetik ve Biyomühendislik Bölümü (Araştırma Faaliyetleri)

- Genetik ve Biyomühendislik Anabilim Dalı

3. Misyonu, Vizyonu, Değerleri ve Hedefleri

Misyonumuz

Ahi Evran Üniversitesi, Mühendislik-Mimarlık Fakültesi, Cumhuriyetin temel ilkelerine ve evrensel etik değerlere bağlı, ülkemiz ihtiyaçları ve global gelişmeler doğrultusunda, meslek bilinci ve sorumluluğuna sahip, teorik ve pratik eğitimini uygulama sahasına başarıyla aktarabilen, girişimci, üretken, yenilikçi, ekip çalışmasında başarılı ulusal ve uluslararası alanda rekabetçi mühendis ve mimarlar yetiştirmek, lisansüstü eğitiminde ilgili alt disiplinlerde ulusal ve uluslararası çalışmalar yaptırmak, bilim ve teknolojiye katkıda bulunabilme standartlarına sahip olabilme hedefinde eğitimde üst seviyelere erişmek.

Vizyonumuz

Ulusal ve uluslararası alanlardaki örnekleriyle rekabet edilebilecek nitelikte altyapı olanakları ve insan gücüne sahip olmak, öğrenci öğretim elemanı ve çalışanlarımızın verimliliğini en üst düzeye çıkarmak, bölgesel kalkınma projelerine önderlik etmek, eğitime ve AR-GE'ye katkı sağlayabilecek, yerel, bölgesel, ulusal ve uluslararası paydaşlarla sürdürülebilir işbirliği geliştirmek, ulusal ve uluslararası alanda tercih edilen saygın ve tanınmış bir fakülte olmak.

Temel Değerler

Fakültemiz; Cumhuriyetin temel ilkelerini esas alarak; bilimin önderliğine inanmış, yaratıcılığı ve özgün düşüncüyü yükselten, akademik ve etik değerlere sahip, bilimsel kaliteden ödün vermeyen ve sürekli gelişmeyi destekleyen, çalışanların memnuniyetini sağlayan ve mensubu olmakla gurur duyulan, çevreye saygılı ve sosyal sorumluluğun bilincinde olan bir kurumdur.

Hedefler

Kurum kimliğini ve kültürünü geliştirmek, bölgesel ve ulusal kalkınmaya daha fazla katkıda bulunmak, Eğitim-öğretimde kaliteyi gözetmek, iş hayatında tercih edilen öğrenciler yetiştirmek, üniversitenin kaynaklarını geliştirmek, kültürel ve sosyal faaliyetleri ilerletmek, açık ve şeffaf yönetim modelleri uygulamak, ürün ve hizmetlerin geliştirilmesinde paydaşların çıkarlarını gözetmek, akademik özgürlüğü genişletici uygulamaları benimsemek.

A. KALİTE GÜVENCE SİSTEMİ

A.1 Misyon ve Stratejik Amaçlar

A.1.1. Misyon, vizyon, stratejik amaç ve hedefler

Misyonumuz

Ahi Evran Üniversitesi, Mühendislik-Mimarlık Fakültesi, Cumhuriyetin temel ilkelerine ve evrensel etik değerlere bağlı, ülkemiz ihtiyaçları ve global gelişmeler doğrultusunda, meslek bilinci ve sorumluluğuna sahip, teorik ve pratik eğitimini uygulama sahasına başarıyla aktarabilen, girişimci, üretken, yenilikçi, ekip çalışmasında başarılı ulusal ve uluslararası alanda rekabetçi mühendis ve mimarlar yetiştirmek, lisansüstü eğitiminde ilgili alt disiplinlerde ulusal ve uluslararası çalışmalar yaptırmak, bilim ve teknolojiye katkıda bulunabilme standartlarına sahip olabilme hedefinde eğitimde üst seviyelere erişmek.

Vizyonumuz

Ulusal ve uluslararası alanlardaki örnekleriyle rekabet edilebilecek nitelikte altyapı olanakları ve insan gücüne sahip olmak, öğrenci öğretim elemanı ve çalışanlarımızın verimliliğini en üst düzeye çıkarmak, bölgesel kalkınma projelerine önderlik etmek, eğitime ve AR-GE'ye katkı sağlayabilecek, yerel, bölgesel, ulusal ve uluslararası paydaşlarla sürdürülebilir işbirliği geliştirmek, ulusal ve uluslararası alanda tercih edilen saygın ve tanınmış bir fakülte olmak.

Stratejik amaç ve hedefler

Üniversitemiz, 2017-2021 Stratejik Planı; iç ve dış paydaşlarıyla çok sayıda toplantı yapılarak belirlenmiştir. Üst yönetim tarafından Aralık 2017'de ISO 9001:2015 Kalite Belgesi alınmasına karar verilmiş ve bu kapsamda 12 Nisan 2017 tarihinden itibaren KalDer'den (Türkiye Kalite Derneği) danışmanlık hizmeti alınmaya başlanmıştır. Tüm çalışanlarımızın katılımıyla yapılacak çalışmaların daha etkin olarak yürütülmesinde destek sağlamak amacıyla Fakülte Kalite Komisyonları oluşturulmuş, Uygulama Programı ve buna bağlı olarak yapılacak çalışmaların listesi hazırlanmıştır.

Fakültemiz kalite hedeflerine ulaşma açısından bölüm bazında kalite temsilcileri oluşturularak dosyalama ve takip işlemi gerçekleştirilmektedir. Komisyonlarca alınan kararlar tutanak altına alınarak web sayfasında güncellemeler yapılmıştır. Fakülte yöneticileri kalite süreçlerinin anlaşılması ve içselleştirilmesi için bölüm başkanları aracılığı ile tüm akademik ve idari personele duyurulması amaçlı çeşitli toplantılar yapılmıştır.

Kalite komisyonu tarafından paydaş ilişkiler anketi ve personel memnuniyeti anketi yapılarak zayıf olan noktalar için iyileştirme planlaması gerçekleştirilmiştir. Yeni öğrenci alan bir fakülte olunmasından dolayı kurumsal hafızanın sağlanması amacıyla dekanlık düzeyinde arşivleme çalışmalarına başlanmıştır.

Amaç-1 Paydaşlarla işbirliği içerisinde yerel ve bölgesel kalkınmaya öncülük etmek.

Hedef-1.1 : Bölgedeki potansiyel enerji kaynaklarının etkin kullanımına yönelik 3 adet yeni proje veya faaliyet yapılacaktır

Hedef-1.3 : Sektörel bazda bölgenin ihtiyaç duyduğu nitelikli insan kaynağının yetiştirilmesi için yılda 2 adet yeni bölüm/program açılacaktır.

Hedef-1.4 : Bölgenin doğal, tarihî ve kültürel değerlerini tanıtır ve geliştirmeye yönelik olarak her yıl 5 adet faaliyet yapılacaktır.

Amaç-2 Eğitim öğretimde kaliteyi önceleyen ulusal ve uluslararası akreditasyona sahip, tercih edilen üniversiteler arasına girmek.

Hedef-2.1 : Hâlihazırda eğitim-öğretim ve araştırma faaliyeti yürüten birimlerden 5 tanesinde ulusal veya uluslararası akreditasyon sağlanacaktır.

Hedef-2.3 : Üniversite giriş sınavında Ahi Evran Üniversitesine yerleştirme dilimini yansıtan oranlar ortalama %2 iyileştirilecektir.

Hedef-2.5 : Öğretim elemanı başına düşen uluslararası endekslerdeki ortalama yayın sayısı 0,2 puan artırılabacaktır.

Hedef-2.6 : Bölgede ortaöğretimi tamamlayan öğrencilerin Ahi Evran Üniversitesini tercih edebilirliği artırılabacaktır.

Amaç-4 Özgün ve nitelikli araştırmalarla ulusal ve uluslararası düzeyde bilim, sanat ve teknolojiye katkı sağlayarak yenilikçi üniversite olmak.

Hedef-4.1 : Akademik teşvikten yararlanan öğretim elemanı sayısı %50 artırılabacaktır.

Hedef-4.6 : Üniversitenin bölgedeki paydaşlarıyla birlikte teknoloji ve yenilik kapasitesinin gelişimine yönelik her yıl 3 adet proje yapılacaktır.

Amaç-5 Güçlü sosyal fiziksel ve yönetsel altyapısı ile ulusal ve uluslararası standartlarda kurumsal bir kimliğe sahip olmak.

Hedef-5.2 : Kalite Yönetim Sistemi kapsamında 2021 yılı sonuna kadar dokümantasyon işlemleri tamamlanacaktır.

- Fakültemizin *olgunluk düzeyi 4*' tür.

Kanıtlar

- Üniversite stratejik planı

http://sgdb.ahievran.edu.tr/dosyalar/Stratejik_Plan_250117/FLASH/index.html

- Fakülte stratejik plan ve hedefleri

<https://bybs.ahievran.edu.tr/stratejikplanahi/views/hedefRapor.htm?ppId=5>

- Uygulanan anketler

<https://bybs.ahievran.edu.tr/kaliteyonetimsistemi/anasayfa>

- Kurumun uygulama sürecinde kurum iç ve dış paydaşlarıyla periyodik olarak gerçekleştirdiği toplantılar, etkinlikler ve raporlar

<https://bybs.ahievran.edu.tr/kaliteyonetimsistemi/anasayfa>

A.1.2. Kalite güvencesi, eğitim öğretim, araştırma geliştirme, toplumsal katkı ve yönetim sistemi politikalar

Fakültemizde kalite güvence, eğitim öğretim, araştırma geliştirme, toplumsal katkı ve yönetim sistemi politikaları, Kalite Yönetim sistemi kapsamında tanımlı süreçlerle yönetilmektedir. Her yıl bu süreçlere ilişkin performans hedefleri belirlenmekte ve bu hedeflerin gerçekleştirme düzeyleri izlenmektedir. Ulaşılamayan hedef ve amaçlara yönelik iyileştirme çalışmaları yapılmaktadır.

- Fakültemizin *olgunluk düzeyi 3'* tür.

Kanıtlar

- Politika belgelerinin web sayfasından paylaşıldığına ilişkin göstergeler

<http://mf.ahievran.edu.tr/index.php/2017-03-10-13-00-09/kalite-politikas>

A.1.3. Kurumsal performans yönetimi

Her yıl Fakültemiz tarafından yürütülen süreçlerin performans hedefleri ve ağırlık puanları, bir önceki yılın gerçekleşme sonuçları da dikkate alınarak belirlenmekte ve Bütünleşik Kalite Yönetim Sistemine (BKYS) kaydedilerek izlenmektedir. Gerçekleşme sonuçlarına göre iyileştirme çalışmaları yapılmaktadır.

- Fakültemizin *olgunluk düzeyi 4'* tür.

Kanıtlar

- Performans göstergeleri
- Performans göstergelerinin gerçekleşme düzeyi
- Bilgi Yönetim Sistemi içerisinde performans göstergelerinin izlenmesi
- İyileştirme uygulamaları

<https://bybs.ahievran.edu.tr/kaliteyonetimsistemi/anasayfa>

A.2 İç Kalite Güvencesi

Kalite komisyonu başta olmak üzere, süreçlerden sorumlu bir personel, risklerden sorumlu bir personel ve faaliyet planından sorumlu bir personel görevlendirilmiştir. Ayrıca her bölümden kalite sorumlusu olarak bir personel görevlendirilmiştir. İzleme değerlendirme çalışmaları ve Kalite Komisyonu toplantıları rutin olarak yapılmaktadır. Aşağıda belirtilen çalışmalar gerçekleştirilmiştir.

Yapılan Faaliyetler

- Fakültemize ait faaliyet planı hazırlanarak Bütünleşik Kalite Yönetim Sistemine (BKYS) kaydedilmiş ve aylık olarak takibi gerçekleştirilmiştir.

- Belirlenen süreç performans hedefleri, Bütünleşik Kalite Yönetim Sistemine (BKYS) kaydedilmiş ve takibi gerçekleştirilmiştir.
- Süreçlere, faaliyet planına ve idari performans hedeflerine yönelik belirlenen riskler Bütünleşik Kalite Yönetim Sistemine (BKYS) kaydedilmiş takibi gerçekleştirilmiştir.
- Çalışan memnuniyet anketi yapılmıştır.
- Akademik Birimler paydaş memnuniyet anketi yapılmıştır.
- Öğrenci memnuniyet anketi ve iyileştirme çalışmaları yapılmıştır.
- 6 adet Kalite Komisyonu Toplantısı gerçekleştirilmiştir.

A.2.1. Kalite Komisyonu

Fakültemizin Kalite Komisyonu, birim kalite yetkilisi, birim kalite temsilcisi, bölüm başkanları, fakülte sekreteri, süreç sorumlusu, faaliyet planı sorumlusu, risk sorumlusu ve öğrenci temsilcisinden oluşmaktadır. Ayrıca her bölümden kalite sorumlusu olarak bir personel görevlendirilmiştir. 2020 yılında 6 adet Kalite Komisyonu Toplantısı gerçekleştirilmiştir.

- Fakültemizin *olgunluk düzeyi 4'* tür.

Kanıtlar

- Kalite Komisyonu Toplantı ve Karar Tutanakları
- Kalite Komisyonu Listesi

https://dosyayukleme.ahievran.edu.tr/dosyalar/Kalite_Komisyonu2020GuncelKasim.pdf

<http://mf.ahievran.edu.tr/index.php/2011-08-28-14-27-07/2011-08-28-14-27-12>

<https://bybs.ahievran.edu.tr/kaliteyonetimsistemi/anasayfa>

A.2.2. İç kalite güvencesi mekanizmaları (PUKÖ çevrimleri, takvim, birimlerin yapısı)

Her yıl Fakültemiz tarafından yürütülen süreçlerin performans hedefleri belirlenmekte ve Bütünleşik Kalite Yönetim Sistemine (BKYS) kaydedilerek izlenmektedir. Gerçekleşme sonuçlarına göre iyileştirme çalışmaları yapılmaktadır. Fakültemize ait faaliyet planı hazırlanarak Bütünleşik Kalite Yönetim Sistemine (BKYS) kaydedilerek aylık olarak takibi gerçekleştirilmektedir. Süreçlere, faaliyet planına ve idari performans hedeflerine yönelik riskler belirlenmekte ve Bütünleşik Kalite Yönetim Sistemine (BKYS) kaydedilerek takibi gerçekleştirilmektedir. Kalite komisyonu yılda en az 4 kere toplantı gerçekleştirmektedir. Ayrıca her bölümden kalite sorumlusu olarak bir personel görevlendirilmiştir.

- Fakültemizin *olgunluk düzeyi 4'* tür.

Kanıtlar

- Bilgi Yönetim Sistemi

<https://bybs.ahievran.edu.tr/kaliteyonetimsistemi/anasayfa>

- Kalite odaklı organizasyonel yapılanma

https://dosyayukleme.ahievran.edu.tr/dosyalar/Kalite_Komisyonu2020GuncelKasim.pdf

- Periyodik bilgilendirme ve tanıtım toplantıları
Kalite komisyonu toplantıları (Toplantı tutanakları)
- İyileştirme çalışmaları

<https://bybs.ahievran.edu.tr/kaliteyonetimsistemi/anasayfa>

A.2.3. Liderlik ve kalite güvencesi kültürü

Fakültemizde Kalite Yönetim Sistemi çalışmaları, birim kalite yetkilisinin liderliğinde ve birim kalite temsilcisi ile bölüm başkanlarının süreci benimseyerek aktif olarak takip etmeleriyle gerçekleştirilmektedir. Ayrıca bütün bölümler Kalite Yönetim Sistemi ile ilgili çalışmalarını kendileri takip etmektedir.

- Fakültemizin *olgunluk düzeyi 4'* tür.

Kanıtlar

Çalışan Memnuniyet Anketi Sonuçları

<https://bybs.ahievran.edu.tr/kaliteyonetimsistemi/anasayfa>

A.3 Paydaş Katılımı

A.3.1. İç ve dış paydaşların kalite güvencesi, eğitim ve öğretim, araştırma ve geliştirme, yönetim ve uluslararasılaşma süreçlerine katılımı

İç paydaşlarımızdan görüş almak amacıyla, Akademik Birimler Paydaş Memnuniyet Anketi yapılmıştır. Anket sonuçlarına göre, genel memnuniyet puanı 5 üzerinden 4,69'dur. Anketteki bütün maddelerin memnuniyet puanı, 5 üzerinden 4'ün üzerindedir.

- Fakültemizin *olgunluk düzeyi 4'* tür.

Kanıtlar

- Akademik Birimler Paydaş Memnuniyet Anketi Sonuçları

<https://bybs.ahievran.edu.tr/kaliteyonetimsistemi/anasayfa>

- Paydaşların geri bildirimlerini (şikayet, öneri, memnuniyet vb.) almak için oluşturulmuş mekanizmalar (Web sayfası, e-posta, sistematik toplantılar gibi)

E-posta: mmf@ahievran.edu.tr

Web: <http://mf.ahievran.edu.tr>

Tel: 0 386 280 38 00

Fax: 0 386 280 38 01

A.4 Uluslararasılaşma

A.4.1. Uluslararasılaşma politikası

Fakültemizde uluslararasılaşma faaliyetleri ve yabancı öğrencilere yönelik faaliyetler, Üniversitemizin uluslararasılaşma politikasına uygun olarak yürütülmektedir.

Fakültemizde 2020 yılında 23 adet Uluslararası Bildiri ve 82 adet Uluslararası Makale yayımlanmıştır.

- Fakültemizin *olgunluk düzeyi 4'* tür.

Kanıtlar

- Uluslararası protokol ve iş birliği uygulamaları

Erasmus ikili işbirlikleri

A.4.2. Uluslararasılaşma süreçlerinin yönetimi ve organizasyonel yapısı

Üniversitemizde uluslararasılaşma faaliyetleri Üniversitemiz Dış İlişkiler Ofisi tarafından yürütülmektedir. Fakülte bazında ikili anlaşmalar Dış İlişkiler Ofisi ile birlikte gerçekleştirmektedir.

- Fakültemizin *olgunluk düzeyi 4'* tür.

Kanıtlar

- Uluslararası Protokol ve İşbirliği Anlaşmaları
- Uluslararasılaşma faaliyetlerini yürüten birimler

Fakültemizde fakülte Erasmus koordinatörü ve her bölümün Erasmus temsilcisi öğretim üyesi bulunup faaliyetler ve ikili iş birlikleri hem bölümler hem de fakülte bazında yürütülmektedir.

<https://foreignaffairs.ahievran.edu.tr/>

A.4.3. Uluslararasılaşma kaynakları

Uluslararasılaşmaya yönelik kaynaklar Üniversite Yönetimi ve Dış İlişkiler Ofisi tarafından belirlenmekte ve yönetilmektedir.

- Fakültemizin *olgunluk düzeyi 4'* tür.

Kanıtlar

- Uluslararası çalışmalar için ayrılan kaynaklarının yönetimine ilişkin belgeler (Erasmus vb. bütçelerin kullanım oranı, AB proje bütçelerinin yönetimi ve ikili protokoller kapsamında gerçekleşen kaynakların yönetimine ilişkin belgeler gibi)

<https://foreignaffairs.ahievran.edu.tr/>

A.4.4. Uluslararasılaşma performansı

Üniversitemiz Dış İlişkiler Ofisi tarafından izlenmekte ve iyileştirilmektedir.

B. EĞİTİM VE ÖĞRETİM

Fakültemiz, 83 Akademik Personel ile çalışmalarını 11 Bölümde ve 40 Anabilim Dalında sürdürmektedir. Ayrıca 2014 yılında Fakültemiz Öğretim Üyelerinin Çalışmaları ile İleri Teknolojiler Anabilim Dalı, Üniversitemiz Fen Bilimleri Enstitüsü kapsamında kurulmuştur. Fakültemizin, Makine Mühendisliği, İnşaat Mühendisliği, Bilgisayar Mühendisliği ve Elektrik-Elektronik Mühendisliği bölümlerinde toplam 666 öğrenci öğrenim görmektedir. Üniversitemizin YÖK tarafından Pilot Üniversite seçilmesiyle birlikte yenilenebilir enerji alanında çalışmalar yapılması konusunda öğretim üyeleri teşvik edilmektedir.

B.1 Programların Tasarımı ve Onayı

Fakültemizde eğitim-öğretime devam eden bölümler program yeterliliklerini *Bologna* süreci ile belirlemiştir. Programların yeterlilikleriyle ders öğrenme çıktıları arasında ilişkilendirme bölüm ders planlarında yapılarak Avrupa Kredi Transfer sistemi ile gerçekleştirilmiştir. Bologna süreci kapsamında program ve ders bilgi paketleri, program yeterlilikleri ve program amaç, öğrenme çıktıları ve kazanımlarına <https://obs.ahievran.edu.tr/oibs/bologna/> adresinden ulaşıla bilinmektedir.

B.1.1. Programların tasarımı ve onayı

Fakültemizde programların tasarımları öğretim elemanı ve paydaş toplantıları görüşleri alınarak tasarlanmaktadır. Her bölüm paydaşları ile görüşerek ve ilgili olduğu sektörün taleplerini dikkate alarak eğitim öğretim faaliyetlerinin tasarımını gerçekleştirmektedir. Ayrıca üniversitemizdeki kalite çalışmaları kapsamında programların tasarımı “Eğitim -Öğretim Tasarımının Yönetimi Ana Süreci (1.1”) ile izlenmektedir.

- Fakültemizin **olgunluk düzeyi 4**’ tür.

Kanıtlar

- Süreç Performans parametreleri

<https://bybs.ahievran.edu.tr/kaliteyonetimsistemi/anasayfa>

- Program tasarımı ve onayı için kullanılan tanımlı süreçler

<https://obs.ahievran.edu.tr/oibs/bologna/>

- Kurumun eğitim politikası ve stratejik amaçları ile bunların uygulandığına dair kanıtlar

<http://mf.ahievran.edu.tr>

B.1.2. Programın ders dağılım dengesi

Fakültemizde ders bilgi paketleri, ders dağılım dengesi ve bölümün yapısı dikkate alınarak tasarlanmıştır.

- Fakültemizin **olgunluk düzeyi 4'** tür.

Kanıtlar

- Program ve ders bilgi paketlerinin ilan edildiği web sayfası

<http://mf.ahievran.edu.tr>

- Ders dağılım dengesi (seçmeli-zorunlu) ve bu kapsamdaki kurum politikası/ilkelere

<https://obs.ahievran.edu.tr/oibs/bologna/>

B.1.3. Ders kazanımlarının program çıktıları ile uyumu

Fakültemizde tüm bölüm/programların ders kazanımları program çıktıları ile ilişkilendirilmiştir. Program yeterliliklerinin belirlenmesinde Bologna sürecinde öngörülen ulusal ve uluslararası paydaşlarca tanınma ve ilişkilendirilme kriterlerine dikkat edilmektedir. Fakültemizdeki tüm bölüm/programların öğrenme çıktıları TYYÇ' ye uygun olarak yapılmıştır.

- Fakültemizin **olgunluk düzeyi 4'** tür.

Kanıtlar

- Program çıktıları ve ders kazanımlarının ilişkilendirilmesi

<https://obs.ahievran.edu.tr/oibs/bologna/>

B.1.4. Öğrenci iş yüküne dayalı ders tasarımı

Fakültemizdeki bölümlerde öğrenci ders yükü (saat) ders bazında tanımlanmıştır.

- Fakültemizin **olgunluk düzeyi 4'** tür.

Kanıtlar

- Her seviyedeki programda öğrenci iş yükü kredilerinin tanımlanmış ve paydaşlarla paylaşılmış olması,
- Öğrenci iş yükü kredisinin mesleki uygulamalar, değişim programları, staj ve projeler için tanımlanmış olması,
- Programlarda öğrenci iş yükünün belirlenmesinde öğrenci katılımının sağlandığına ilişkin belgeler, mekanizmalar
- İş yükü temelli kredilerin geribildirimler doğrultusunda güncellendiğine ilişkin kanıtlar
- İş yükü temelli kredilerin transferi ve tanınmasına ilişkin tanımlı süreçleri içeren belgeler

<https://obs.ahievran.edu.tr/oibs/bologna/>

B.1.5. Ölçme ve değerlendirme sistemi

Fakültemizde yeterlilik esaslı bir ölçme ve değerlendirme sistemi uygulanmaktadır.

- Fakültemizin **olgunluk düzeyi 4'** tür.

Kanıtlar

- Kurumun ölçme ve değerlendirme sistemi (Yönergesi, esas usulleri, bilgi sistemi vb.)

<https://obs.ahievran.edu.tr/oibs/bologna/>

B.2 Öğrenci Kabulü ve Gelişimi

B.2.1. Öğrenci kabulü, önceki öğrenmenin tanınması ve kredilendirilmesi*

Fakültemiz programlarına öğrencilerin kabulü YÖK tarafından belirlenen yönetmelikler çerçevesinde yatay geçiş ve öğrenci seçme ve yerleştirme merkezi (ÖSYM) tarafından yapılan sistem ile olmaktadır. Yeni kayıt yaptıran öğrencilerimize yönelik olarak bölüm bazında oryantasyon etkinliği düzenlenmektedir.

- Fakültemizin **olgunluk düzeyi 4'** tür.

Kanıtlar

- Öğrenci kabulü, önceki öğrenmenin tanınması ve kredilendirilmesine ilişkin tanımlı süreçler

<https://obs.ahievran.edu.tr/oibs/bologna/>

- Uygulamaların tanımlı süreçlerle uyumuna ve sürekliliğine ilişkin kanıtlar

<https://bybs.ahievran.edu.tr/kaliteyonetimsistemi/anasayfa>

- Paydaşların bilgilendirildiği mekanizmalar

(Öğrenci Bilgi Sistemi) <https://obs.ahievran.edu.tr>

B.2.2. Yeterliliklerin sertifikalandırılması ve diploma

Diploma, derece ve diğer yeterliliklerin tanınması ve sertifikalandırılması, Kırşehir Ahi Evran Üniversitesi Önlisans ve Lisans Eğitim-Öğretim ve Sınav Yönetmeliği kriterlerine göre yapılmaktadır.

- Fakültemizin **olgunluk düzeyi 4'** tür.

Kanıtlar

- Diploma, derece ve diğer yeterliliklerin tanınması ve sertifikalandırılmasına ilişkin kriterler ve tanımlı süreçler,

<https://obs.ahievran.edu.tr/oibs/bologna/>

- Öğrencinin akademik ve kariyer gelişimini izlemek üzere tanımlı süreçler ve mevcut uygulamalar

(Öğrencilerin katılımının sağlandığı seminerler, söyleşiler, teknik geziler)

<http://mf.ahievran.edu.tr>

B.3 Öğrenci Merkezli Öğrenme, Öğretme ve Değerlendirme

Yeni öğrenci alımı gerçekleştiren fakültemizde, öğrenci memnuniyet anketlerinin dönem sonlarında gerçekleştirilerek gerekli iyileştirme faaliyetleri yapılmakta, bu bağlamda, öğrenim çıktıları ve yeterlilikleri güncellenmekte ve/veya planlanmakta, bölgesel ve ulusal alanda ihtiyaç duyulan mühendis profiline uygun bireyler yetiştirilmektedir. Bu amaç doğrultusunda yerli ve milli teknolojinin kazandırılması için öğrencilerin bilinçlendirilmesi, dış paydaş beklentilerinin dikkate alınarak Kalite Komisyonunca alınan müfredat değişikliği, güncel ders değişiklikleri, kararların uygulanması sağlanacaktır.

Bölüm bazında danışman öğretim üyesi görevlendirilerek öğrencilerin sorun ve isteklerini yerinde çözümü amaçlı bir mekanizma geliştirilmiştir. Ayrıca danışman öğretim üyelerine öğrencilerin rahat ulaşımı sağlanması amaçlı danışmanlık saatleri belirlenerek ilan edilmiştir. Bunun dışında bölümler bazında oryantasyon eğitimi gerçekleştirilerek yeni başlayan öğrenciler için bir tanıtım yapılmıştır. Eğitim-öğretim sınav yönetmeliği ve akademik takvimde kayıt, derse başlama, ara sınav, ders sonu, final ve bütünleme sınav tarihleri mevcut olup bu süreçler titizlikle takip edilmektedir.

B.3.1. Öğretim yöntem ve teknikleri

Fakültemizde öğretim yöntem ve teknikleri öğrenci etkileşimli ve aktif bir şekilde yürütülmektedir.

- Fakültemizin **olgunluk düzeyi 4'** tür.

Kanıtlar

- Aktif ve etkileşimli öğretim yöntemlerine ilişkin uygulamalar

<https://obs.ahievran.edu.tr/oibs/bologna/>

B.3.2. Ölçme ve değerlendirme

Fakültemizde ders geçme ve değerlendirme sistemi, ilgili mevzuat ile tanımlanmaktadır.

- Fakültemizin **olgunluk düzeyi 4'** tür.

Kanıtlar

- Öğrenci başarısını ölçme ve değerlendirmede kullanılan tanımlı süreçler

<https://bybs.ahievran.edu.tr/kaliteyonetimsistemi/anasayfa>

- Ders öğrenme çıktılarına ulaşıp ulaşılmadığını değerlendirmek üzere kullanılan ölçme ve değerlendirme yöntemleri

<https://obs.ahievran.edu.tr/oibs/bologna/>

B.3.3. Öğrenci geri bildirimleri

2020 yılında Memnuniyet yönetim sisteminden (BYBS) gelen istek, şikâyet, öneri ve memnuniyet sayıları;

- a) İstek Sayısı : 5
- b) Şikâyet Sayısı : 11
- c) Öneri Sayısı : 2

Memnuniyet yönetim sisteminden gelen bütün istek, şikâyet ve önerilerle ilgili gerekli işlemler yapılarak çözüme kavuşturulmuş ve kapatılmıştır.

- Fakültemizin **olgunluk düzeyi 4'** tür.

Kanıtlar

- Tanımlı öğrenci geri bildirim mekanizmaları

(Website üzerinden iletişim, danışmanlık saatleri, öğrenci bilgi sistemi üzerinden mesaj gönderimi)

- Öğrenci geri bildirimleri kapsamında gerçekleştirilen iyileştirmelere ilişkin uygulamalar

<https://bybs.ahievran.edu.tr/kaliteyonetimsistemi/anasayfa>

B.3.4. Akademik danışmanlık

Yeni kayıt yaptıran öğrenciler için bir danışman atanmaktadır. Öğrenciler eğitim- öğretim ve diğer sorunları konusunda da danışmanlarından yardım alabilmektedir.

- Fakültemizin **olgunluk düzeyi 4'** tür.

Kanıtlar

- Öğrenci danışmanlık sisteminde kullanılan tanımlı süreçler

(Danışmanlık ve ofis saatlerinin duyurulması)

<http://mf.ahievran.edu.tr>

<https://obs.ahievran.edu.tr/oibs/bologna/>

- Öğrencilerin danışmanlara erişimine ilişkin mekanizmalar

(Mail ve öğrenci bilgi sistemi üzerinden iletişim sağlama)

<http://mf.ahievran.edu.tr>

<https://obs.ahievran.edu.tr>

B.4 Öğretim Elemanları

Fakültemizde 46 öğretim üyesi, 32 araştırma görevlisi ve 3 öğretim görevlisi görev yapmaktadır. Fakültemiz öğretim elemanlarının işe alınma, atanma süreçleri YÖK tarafından belirlenen yönetmelik ve buna bağlı olarak üniversitemiz senatosunda kabul edilen yönerge doğrultusunda yapılmaktadır. Ders dağılımlarına bölüm kurulları marifetiyle dekanlık yönetim kurulu karar vermektedir. Fakültemiz öğretim üyeleri uzmanlık konularında çalışmalarını geliştirmek amaçlı TÜBİTAK ve BAP projelerinden yararlanmaktadırlar. Proje sayısı ile ilgili görevlendirmeler araştırma geliştirme kısmında verilmiştir.

B.4.1. Atama, yükseltme ve görevlendirme kriterleri

Üniversitemizde eğitim kadrosunun atama, yükseltme ve görevlendirme kriterleri “Kırşehir Ahi Evran Üniversitesi Akademik Yükseltme, Atama Kriterleri ve Puanlama İlkeleri Yönergesi” ne göre yapılmaktadır.

- Fakültemizin **olgunluk düzeyi 4'** tür.

Kanıtlar

- Eğitim kadrosunun eğitim-öğretim performansını izlemek üzere geçerli olan tanımlı süreçler (Atama-yükseltme kriterleri, yönetmelik, yönerge, süreç tanımı, rehber, kılavuz vb.)

https://www.yok.gov.tr/Documents/Akademik/AtanmaKriterleri/kirsehir_ahi_evran_kriter.pdf

- Akademik kadronun uzmanlık alanı ile yürüttükleri ders arasında uyumun sağlanmasına yönelik uygulamalar

<https://obs.ahievran.edu.tr>

B.4.2. Öğretim yetkinliği

Bütün öğretim elemanlarının yılda bir kez seminer vermesinin sağlanması ve öğretim üyelerinin proje sayısının artırılması hedeflenmektedir.

- Fakültemizin **olgunluk düzeyi 4'** tür.

Kanıtlar

- Eğitim kadrosunun eğitim-öğretim performansını izlemek üzere geçerli olan tanımlı süreçler (Atama-yükseltme kriterleri vb.)

https://www.yok.gov.tr/Documents/Akademik/AtanmaKriterleri/kirsehir_ahi_evran_kriter.pdf

- Toplantı tutanakları

B.4.3 Eğitim faaliyetlerine yönelik teşvik ve ödüllendirme

- Fakültemizin **olgunluk düzeyi 4'** tür.

Kanıtlar

- Akademik teşvik ödeneği uygulaması

B.5 Öğrenme Kaynakları

Fakültemiz öğrencilerine yönelik akademik danışmanlık hizmetleri etkin şekilde sunulmakta ve öğrencilerin akademik gelişimleri izlenmektedir. Bölüm/Program başkanınca kaydını yaptıran her öğrenci için ilgili bölümün öğretim üyeleri veya öğretim görevlileri arasından yönetim kurulunca bir akademik danışman atanır. Belirlenen akademik danışmanlık saatinde öğrenci danışmanı tarafından her türlü destek sağlanır.

B.5.1. Öğrenme ortamı ve kaynakları

Fakültemiz 83 Akademik Personel ile çalışmalarını 11 Bölümde ve 40 Anabilim Dalında sürdürmektedir. Ayrıca 2014 yılında Fakültemiz Öğretim Üyelerinin Çalışmaları ile İleri Teknolojiler Anabilim Dalı, Üniversitemiz Fen Bilimleri Enstitüsü kapsamında kurulmuştur. Fakültemiz; ofisler, derslikler, laboratuvarlar, atölyeler, kafeterya, seminer ve toplantı salonlarından oluşan 14.755 m² alanda hizmet vermektedir. 2 adet bilgisayar salonumuz bulunmaktadır. Ayrıca öğrencilerimiz Merkez Kütüphane hizmetlerinden ücretsiz yararlanmaktadır.

- Fakültemizin **olgunluk düzeyi 4'** tür.

Kanıtlar

- Öğrenme kaynaklarına erişim

Üniversite kütüphanesi

- E-öğrenme uygulamaları

<https://kutuphane.ahievran.edu.tr/>

- Öğrencilere sunulan hizmetlerle ilgili öğrenci geri bildirim araçları

Anketler ve iyileştirme çalışmaları

<https://bybs.ahievran.edu.tr/kaliteyonetimsistemi/anasayfa>

B.5.2. Sosyal, kültürel, sportif faaliyetler

Üniversitemizde; iki adet kapalı spor salonu; biri kapalı, diğeri açık olmak üzere iki adet yüzme havuzu ve olimpiik atletizm pistli stadyum bulunmaktadır. Ayrıca Beden Eğitimi ve Spor Yüksekokulu bünyesinde Üniversitemiz personeli ve öğrencilerinin kullanımına açık fitness salonları mevcuttur. Merkez Kampüste bulunan Ahi Evran Kongre ve Kültür Merkezinde, çeşitli sosyal, kültürel ve sanatsal etkinlikler gerçekleştirilmektedir.

- Fakültemizin **olgunluk düzeyi 4'** tür.

Kanıtlar

- Öğrenci Toplulukları oluşturma, onaylama, izleme ve değerlendirme sistemi

Bölümler tarafından yürütülmekte olup, dosyalarında fiziki olarak mevcuttur.

- Öğrenci Memnuniyet Anketi Sonuçları
<https://bybs.ahievran.edu.tr/kaliteyonetimsistemi/anasayfa>

B.5.3. Tesis ve altyapılar

Fakültemiz; ofisler, derslikler, laboratuvarlar, atölyeler, kafeterya, seminer ve toplantı salonlarından oluşan 14.755 m² alanda hizmet vermektedir. Fakültemizde 2 adet bilgisayar salonu, ayrıca biri 156 kişilik diğeri 57 kişilik olmak üzere iki adet amfi bulunmaktadır.

- Fakültemizin **olgunluk düzeyi 3'** tür.

Kanıtlar

- Öğrencilere sunulan hizmetlerle ilgili öğrenci geri bildirim araçları, iyileştirme raporları
<https://bybs.ahievran.edu.tr/kaliteyonetimsistemi/anasayfa>

B.5.4. Engelsiz üniversite

Fakültemiz engellilerle ilgili Mekanda Erişim konusunda yapmış olduğu düzenlemelerden dolayı Turuncu Bayrak almıştır.

- Fakültemizin **olgunluk düzeyi 4'** tür.

Kanıtlar

- Engelsiz üniversite ödülleri

<https://www.ahievran.edu.tr/arsiv-haberler/5365-turuncu-bayrak-almaya-hak-kazanan-birim-yoneticilerine-ректор-karakaya-dan-tesekkur>

B.5.5. Psikolojik danışmanlık ve kariyer hizmetleri

Fakültemiz öğrencilerine yönelik rehberlik ve psikolojik danışmanlık hizmeti SKS Daire Başkanlığı bünyesindeki Psikolojik Destek Birimi tarafından sağlanmaktadır.

B.6 Programların İzlenmesi ve Güncellenmesi

Kalite Komisyonu toplantıları ile süreçlerin izlenmesi ve güncellenmesi çalışmaları kapsamında;

- 1) Program yeterliliklerine ulaşıp ulaşılmadığının izlenmesi, bölümden gelen önerilerin komisyonda görüşülmesi,
- 2) Seçmeli derslerin açılmasında stratejik plan ve bölgesel kalkınma hedeflerine uygun olması,
- 3) Yeni ders açılmasında bölüm ve fakülte kararlarının yanı sıra senato onayının alınma süreçlerinin izlenmesi,

- 4) Kalite komisyonunun programlar ile ilgili aldığı iyileştirmelerin web sayfasından duyurulması,
- 5) MÜDEK akredite süreçlerinin planlanması için bölümlerin teşvik edilmesi,
- 6) Fakültelerin tercih edilme oranlarının izlenmesi için planlamanın yapılması hedeflenmektedir.

B.6.1. Program çıktılarının izlenmesi ve güncellenmesi

- Fakültemizin **olgunluk düzeyi 4'** tür.

Kanıtlar

- Kurumun misyon, vizyon ve hedefleri doğrultusunda programlarını güncellemek üzere kurduğu mekanizma örnekleri

<https://bybs.ahievran.edu.tr/kaliteyonetimsistemi/anasayfa>

- Programların yıllık özdeğerlendirme raporları (fiziki olarak bulunmaktadır)
- Program ve ders öğrenme kazanımlarına ulaşıp ulaşılmadığını izleyen sistemler

<https://obs.ahievran.edu.tr>

- Programların yıllık özdeğerlendirmelerinden hareketle yapılan iyileştirmeler

<https://bybs.ahievran.edu.tr/kaliteyonetimsistemi/anasayfa>

B.6.2. Mezun izleme sistemi

Fakültemiz ilk mezunlarını bu yıl verecektir.

- Fakültemizin **olgunluk düzeyi 1'** dir.

C. ARAŞTIRMA VE GELİŞTİRME

C.1 Araştırma Stratejisi

C.1.1. Kurumun araştırma politikası, hedefleri ve stratejisi

- Fakültemizin **olgunluk düzeyi 4'** tür.

Kanıtlar

- Öğrenci memnuniyet anketi ve Çalışan memnuniyet anketi
- Eğitim-öğretim programlarında araştırma politikasının uygulanmasına ilişkin kanıtlar

<https://obs.ahievran.edu.tr/oibs/bologna/>

- Paydaş katılımına ilişkin kanıtlar

Resmi yazışmalar

- Standart uygulamalar ve mevzuatın yanı sıra; kurumun ihtiyaçları doğrultusunda geliştirdiği özgün yaklaşım ve uygulamalarına ilişkin kanıtlar

Oryantasyon süreci uygulamaları

C.1.2 Araştırma-Geliştirme süreçlerinin yönetimi ve organizasyonel yapısı

- Fakültemizin **olgunluk düzeyi 4'** tür.

Kanıtlar

- Araştırma faaliyetlerini yürüten birimler

<http://mf.ahievran.edu.tr/>

- Paydaş katılımına ilişkin kanıtlar

<http://mf.ahievran.edu.tr/index.php/2011-08-28-14-27-07/2011-08-28-14-27-12>

C.1.3. Araştırmaların yerel/ bölgesel/ ulusal kalkınma hedefleriyle ilişkisi

- Fakültemizin **olgunluk düzeyi 4'** tür.

Kanıtlar

- Kalkınma hedefleriyle uyumlu araştırma faaliyetleri

<http://mf.ahievran.edu.tr/>

- Paydaş katılımına ilişkin kanıtlar

<http://mf.ahievran.edu.tr/index.php/2011-08-28-14-27-07/2011-08-28-14-27-12>

C.2 Araştırma Kaynakları

C.2.1. Araştırma kaynakları

- Fakültemizin **olgunluk düzeyi 4'** tür.

Kanıtlar

- Araştırma-geliştirme altyapısı ve gelişimine ilişkin kanıtlar

Araştırma ve öğrenci laboratuvarları

Resmi yazışmalar

- Araştırma-geliştirme bütçesi ve dağılımı

Resmi yazışmalar

- Araştırma çerçevesinde yapılan stratejik ortaklıklar (Kamu veya özel)

Tübitak, Kosgeb

C.2.2. Üniversite içi kaynaklar (BAP)

- Fakültemizin **olgunluk düzeyi 4'** tür.

Kanıtlar

- İç kaynaklar

BAP <http://bap.ahievran.edu.tr/>

- İç kaynakların birimler arası dağılımı

BAP Yönergesi <http://bap.ahievran.edu.tr/>

C.2.3. Üniversite dışı kaynaklara yönelim (Destek birimleri, yöntemleri)

- Fakültemizin **olgunluk düzeyi 4'** tür.

Kanıtlar

Dış kaynaklar

Tübitak, Kosgeb, çeşitli sanayi kuruluşları

C.2.4. Doktora programları ve doktora sonrası imkanlar

- Fakültemizin **olgunluk düzeyi 2'** dir.

Kanıtlar

- Doktora programları

<http://fbe.ahievran.edu.tr/>

C.3 Araştırma Yetkinliği

Fakültemizde akademik personel istihdamı “**Öğretim Üyeliğine Yükseltme Ve Atama Kriterleri**” kapsamında, puanlama değerlemesi, uygulama esaslarına göre yapılmaktadır. Ayrıca bölgesel kalkınma kapsamında ihtiyaç olan insan kaynaklarına göre tercih yapılması hedeflenmektedir.

C.3.1. Öğretim elemanlarının araştırma yetkinliğinin geliştirilmesi

- Fakültemizin **olgunluk düzeyi 4'** tür.

Kanıtlar

- Yükseltme ve atanma kriterleri ve uygulamaları

https://www.yok.gov.tr/Documents/Akademik/AtanmaKriterleri/kirsehir_ahi_evran_kriter.pdf

C.3.2. Ulusal ve uluslararası ortak programlar ve ortak araştırma birimleri

- Fakültemizin **olgunluk düzeyi 4'** tür.

Kanıtlar

Kurumun dahil olduğu araştırma ağları

Tübitak, BAP

Ortak araştırmalardan üretilen çalışmalar

Projeler, bildirimler, makaleler

C.4 Araştırma Performansı

14.12.2015 tarihinde yürürlüğe giren “**Akademik Teşvik Ödeneği Yönetmeliğine**” göre, akademisyenlerin yaptığı araştırma, yayın, tasarım, sergi patent, atıf, tebliğ ve ödül faaliyetlerine yönelik olarak puanlama yapılarak ilgili komisyonlarca denetimi sağlanarak performanslarının izlenmesi yapılmaktadır.

C.4.1. Öğretim elemanı performans değerlendirilmesi

- Fakültemizin **olgunluk düzeyi 4'** tür.

Kanıtlar

- Akademik personelin araştırma-geliştirme performansını takdir-tanıma ve ödüllendirmek üzere yapılan uygulamalar

Akademik teşvik ödeneği

C.4.2. Araştırma performansının izlenmesi ve iyileştirilmesi

- Fakültemizin **olgunluk düzeyi 4'** tür.

Kanıtlar

- Araştırma-geliştirme süreçlerine ilişkin yıllık öz değerlendirme raporları ve iyileştirme çalışmaları

<https://bybs.ahievran.edu.tr/kaliteyonetimsistemi/anasayfa>

C.4.3. Araştırma bütçe performansının değerlendirilmesi

Fakültemizin **olgunluk düzeyi 4'** tür.

Kanıtlar

- Araştırma bütçe performansını izlemeye ilişkin tanımlı süreçler ve uygulamalar

Resmi yazılar

- Bütçe dağılımı

Resmi yazılar

D. TOPLUMSAL KATKI

Fakültemizde toplumsal katkı ile ilgili bir faaliyet bulunmamaktadır.

D.1. Toplumsal Katkı Stratejisi

D.1.1. Toplumsal katkı politikası, hedefleri ve stratejisi

Fakültemizin **olgunluk düzeyi 1'** dir.

D.1.2. Toplumsal katkı süreçlerinin yönetimi ve organizasyonel yapısı

Fakültemizin **olgunluk düzeyi 1'** dir.

D.2. Toplumsal Katkı Kaynakları

D.2.1. Kaynaklar

Fakültemizin **olgunluk düzeyi 1'** dir.

D.3. Toplumsal Katkı Performansı

D.3.1. Toplumsal katkı performansının izlenmesi ve iyileştirilmesi

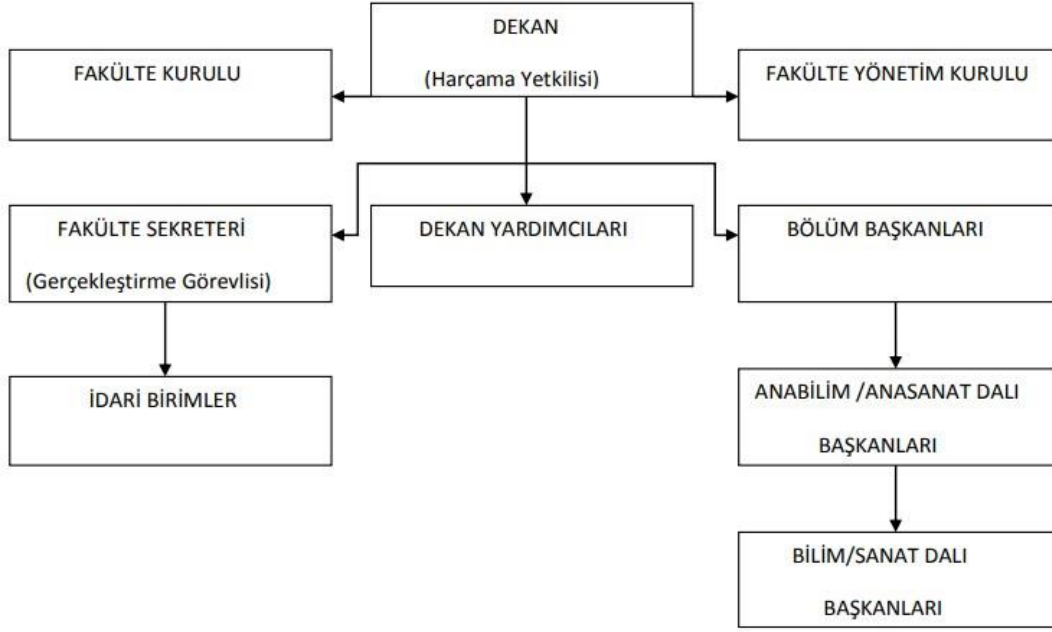
Fakültemizin **olgunluk düzeyi 1'** dir.

E. YÖNETİM SİSTEMİ

E.1 Yönetim ve İdari Birimlerin Yapısı

Fakültemizde, şeffaf, sorgulanabilir ve adil bir yönetim anlayışı esas alınmıştır. Lider sorgulaması ile ilgili çalışmalar yapılarak Kalite Komisyonunca belirlenen öneriler dikkate alınmaktadır. Çalışan memnuniyet anketi ve personel memnuniyet anketleri göz önünde bulundurularak iyileştirme faaliyetleri yapılmaktadır. Fakültemizde katılımcı bir yönetim anlayışı benimsenerek, akademik ve idari personelimiz ile öğrencilerimizin yönetim süreçlerine katılımı sağlanmaktadır.

Organizasyon şeması



E.1.1. Yönetim modeli ve idari yapı

Fakültemizin **olgunluk düzeyi 4'** tür.

Kanıtlar

- Yönetim modeli ve organizasyon şeması

<http://mf.ahievran.edu.tr/index.php/2011-08-28-14-25-34/2011-08-28-14-25-41>

- Kurumun yönetim ve idari alanlarla ilgili politikası ve stratejik hedefleri

Süreç Performans Parametreleri, Performans Gösterge Hedefleri, Faaliyet Planları

<https://bybs.ahievran.edu.tr/kaliteyonetimsistemi/anasayfa>

Kurumun yönetim ve idari alanlarla ilgili politikasını ve stratejik amaçlarını uyguladığına dair uygulamalar/kanıtlar

<https://bybs.ahievran.edu.tr/kaliteyonetimsistemi/anasayfa>

- Paydaş katılımına ilişkin kanıtlar

Toplantı Tutanaqları, Paydaş Memnuniyet Anketleri, Ortak Yapılan Çalışmalar

E.1.2. Süreç yönetimi

Fakültemizin **olgunluk düzeyi 4'** tür.

Kanıtlar

- Süreç yönetimi modeli ve uygulamaları, ilgili sistemler, yönetim mekanizmaları

<https://bybs.ahievran.edu.tr/kaliteyonetimsistemi/anasayfa>

- Paydaş katılımına ilişkin kanıtlar

Toplantı tutanakları, anketler

- Süreç performans göstergeleri, izleme sistemi ve sonuçların değerlendirilmesi örnekleri

<https://bybs.ahievran.edu.tr/kaliteyonetimsistemi/anasayfa>

- Süreç iyileştirmelerinin listesi

<https://bybs.ahievran.edu.tr/kaliteyonetimsistemi/anasayfa>

- Süreç değerlendirme raporları

<https://bybs.ahievran.edu.tr/kaliteyonetimsistemi/anasayfa>

E.2 Kaynakların Yönetimi

E.2.1. İnsan kaynakları yönetimi

Fakültemizde öncelikli alanlarda insan kaynağı eksiklikleri belirlenerek her bölümden talepler istenmiştir. Kalite Komisyonunca insan kaynağı noktasında belirlenen bölümlerin güçlendirilmesi amaçlı çalışmalar yapılmıştır. Bu çerçevede akademik personel istihdamı 2547 sayılı Yükseköğretim Kanunu ile 2914 sayılı Yükseköğretim Personel Kanunu ve 657 sayılı kanuna tabi olarak yapılmaktadır. Fakültemizin mevcut personeli için ise yönetim ve idari yapısı tanımlanarak, personelin görev tanımları, örgüt şeması ve iş akış şemaları belirlenmiştir.

Fakültemizin **olgunluk düzeyi 4'** tür.

Kanıtlar

- Çalışan (akademik ve idari) memnuniyeti anketleri, uygulama sistematığı, anket sonuçları ve iyileştirme örnekleri

<http://mf.ahievran.edu.tr/>

- Paydaş katılımına ilişkin kanıtlar

Toplantı tutanakları, anketler

E.2.2. Finansal kaynakların yönetimi

Fakültemiz bütçesinden karşılanan mal veya hizmet alımları ile yapım işlerinin ihaleleri 4734 sayılı Kamu İhale Kanunu, 4735 sayılı Kamu İhale Sözleşmeleri Kanunu ve ilgili mevzuat hükümlerine göre yürütülmektedir. Satın alma ve ihale sürecinde görevli kişi veya komisyonlarca gerekli tüm kontroller yapılarak süreç tamamlanmaktadır. Bu alınan hizmetlerin takibi ve kontrolü yapılmakta, iç ve dış (Sayıştay) denetimlerle incelenmektedir. Mali kaynakların yönetimi 5018 sayılı Kamu Mali Yönetimi Kontrol Kanunu, 4734 sayılı Kamu İhale Kanunu, 4735 sayılı Kamu İhale Sözleşmeleri Kanunu, 657 sayılı Devlet Memurları Kanunu, 6245 sayılı Harcırah Kanunu, Merkezi Yönetim Harcama Belgeleri Yönetmeliği, Ön Ödeme Usul ve Esasları Hakkında Yönetmelikler, Taşınır Mal Yönetmeliği, Mal alım ihaleleri

yönetmeliği, Hizmet Alım İhaleleri Yönetmeliği vb. kanun, yönetmelikler ve mevzuatlar çerçevesinde yapılmaktadır. Üniversitemiz BAP Koordinatörlüğü tarafından; öğretim üyelerimize proje kapsamında almış olduğu cihazlar, sarf malzemeler, hizmet alımları, yolluk ve konferans katılım giderlerine destek vermektedir.

Fakültemizin **olgunluk düzeyi 4'** tür.

Kanıtlar

- Finansal kaynakların yönetimine ilişkin tanımlı süreçler ve uygulamalar

Resmi yazışmalar, yönetmelikler

- Finansal kaynakların etkin ve verimli kullanıldığını gösteren kanıtlar

Bütçe raporları, MYS harcama sistemi

- Paydaş katılımına ilişkin kanıtlar

Toplantı tutanakları, anketler

E.3 Bilgi Yönetim Sistemi

Fakültemizde öncelikle EBYS (Elektronik Belge Yönetim Sistemi) kullanılmaktadır. Bunun yanı sıra bilgi yönetimi amaçlı, Öğrenci Bilgi Sistemi, Personel Bilgi Sistemi, BAP otomasyonu, e-Bütçe, Taşınır Kayıt ve Kontrol Sistemi ve BYBS (Bütünleşik Yönetim Bilgi Sistemi) kullanılmaktadır.

E.3.1. Entegre bilgi yönetim sistemi

Fakültemizin **olgunluk düzeyi 4'** tür.

Kanıtlar

- Bilgi yönetimi politikası ve kurumsal bilgi yönetimi modeli

<https://bybs.ahievran.edu.tr/kaliteyonetimsistemi/anasayfa>

<https://obs.ahievran.edu.tr/>

<http://bap.ahievran.edu.tr/>

- Bilgi yönetim sistemi ve bu sistemin fonksiyonları

<https://bybs.ahievran.edu.tr/kaliteyonetimsistemi/anasayfa>

- Bilginin elde edilmesi, kaydedilmesi, güncellenmesi ve paylaşılmasına ilişkin tanımlı süreçler

<https://bybs.ahievran.edu.tr/kaliteyonetimsistemi/anasayfa>

<https://obs.ahievran.edu.tr/>

<https://ebutce.sbb.gov.tr/ebutce2.htm>

<http://bap.ahievran.edu.tr/>

- Bilgi yönetim sistemi analiz sonuçlarının izlenmesi ve iyileştirme çalışmalarında kullanılmasına ilişkin uygulamalar

<https://bybs.ahievran.edu.tr/kaliteyonetimsistemi/anasayfa>

<https://obs.ahievran.edu.tr/>

<http://bap.ahievran.edu.tr/>

E 3.2. Bilgi güvenliği ve güvenilirliği

Fakültemizin **olgunluk düzeyi 4'** tür.

Kanıtlar

- Bilgi güvenliğini ve güvenilirliğini sağlamaya yönelik süreçler ve uygulamalar

Bilgi işlem daire başkanlığı

<http://bidb.ahievran.edu.tr/index.php/2011-08-28-14-25-37/2011-08-28-14-25-42>

E.4 Destek Hizmetleri

Destek Hizmetleri kapsamında, taşınır kaynakların yönetimine yönelik uygulamalar; Taşınır Mal Yönetmeliği kapsamında, satın alınan mal ve malzemelerin depoya alınması, saklanması ve ilgili yere teslim edilmesi aşamalarından oluşur, tüm bu taşınır işlemleri Maliye Bakanlığının KBS (Kamu Harcama ve Muhasebe Bilişim Sistemi) içerisinde bulunan Taşınır Kayıt ve Yönetim Sistemi (TKYS) ile kayıt altına alınmaktadır.

E 4.1. Hizmet ve malların uygunluğu, kalitesi ve sürekliliği

Fakültemizin **olgunluk düzeyi 4'** tür.

Kanıtlar

- Tedarikçilerle olan ilişkilerin yönetimine yönelik kurumsal politikalar

Taşınır işlemleri Maliye Bakanlığının KBS (Kamu Harcama ve Muhasebe Bilişim Sistemi) içerisinde bulunan Taşınır Kayıt ve Yönetim Sistemi (TKYS) ile kayıt altına alınmaktadır.

E.5 Kamuoyu Bilgilendirme ve Hesap Verebilirlik

E.5.1. Kamuoyunu bilgilendirme ve hesap verebilirlik

Fakültemiz web sitesi üzerinden yapılmaktadır. Üniversitemiz Basın ve Halkla İlişkiler Müşavirliği aracılığı ile üniversite web sitesinden de bilgi aktarımı yapılabilmektedir. Fakültemizin tanıtımına dış paydaşlarla olan toplantılarımız katkı sağlamaktadır.

“Kamu İdaresi Hesaplarının Sayıştaya Verilmesi ve Muhasebe Birimleri İle Muhasebe Yetkililerinin Bildirilmesi Hakkında Usul ve Esaslar” İle “Genel Yönetim Muhasebe Yönetmeliği” kapsamında kamu idarelerince düzenlenerek kamuoyunun bilgisine sunulacak

olan tablolar, Üniversitemiz Strateji Geliştirme Daire Başkanlığı web sayfasında (sgdb.ahievran.edu.tr) düzenli olarak güncellenerek kamuoyuna ilan edilmektedir.

Fakültemizin **olgunluk düzeyi 4'** tür.

Kanıtlar

- Kamuoyu ile paylaşılan bilgiler ve bu bilgilerin paylaşım kanalları

Birim web sitesi <http://mf.ahievran.edu.tr/>

- Paydaş katılımına ilişkin kanıtlar

Toplantılar, Anketler

- İç ve dış paydaşların kamuoyunu bilgilendirme durumuyla ilgili olarak memnuniyeti ve geri bildirimleri

Memnuniyet Yönetim Sistemi, Memnuniyet anketleri

SONUÇ VE DEĞERLENDİRME

Fakültemiz hayat boyu öğrenme felsefesini benimsemiş, bu kapsamda kendini sürekli yenileyen ve geliştiren bir birim olmak için Kalite Yönetim Sistemini tüm personelleriyle içselleştirmeyi başarmış, bölgesel, ulusal ve uluslararası alanda söz sahibi mühendisler yetiştirmeyi hedeflemiştir.