



KIRSEHIR AHI EVRAN UNİVERSİTESİ

NEŞET ERTAŞ

GÜZEL SANATLAR FAKÜLTESİ

NEŞET ERTAŞ GÜZEL SANATLAR FAKÜLTESİ

BİRİM İÇ DEĞERLENDİRME RAPORU

2020

GİRİŞ	3
1. KURUM HAKKINDA BİLGİLER	5
1.1 İletişim Bilgileri	5
1.2 Tarihsel Gelişimi	5
1.3. Misyon, Vizyon, Değerler ve Hedefler	6
1.4. Kırşehir Ahi Evran Üniversitesi Neşet Ertaş Güzel Sanatlar Fakültesi Eğitim - Öğretim Hizmeti Sunan Birimler.....	7
1.5. Kırşehir Ahi Evran Üniversitesi Neşet Ertaş Güzel Sanatlar Fakültesi Araştırma Faaliyetlerini Yürüten Birimler	8
1.6. Organizasyon Şeması	9
A. KALİTE GÜVENCESİ SİSTEMİ	10
A.1. Misyon ve Stratejik Amaçlar.....	10
A.2. İç Kalite Güvencesi.....	11
A.3. Paydaş Katılımı.....	12
A.4. Uluslararasılaşma.....	13
B. EĞİTİM-ÖĞRETİM	14
B.1 Programların Tasarımı ve Onayı.....	14
B.2 Öğrencinin Kabulü ve Gelişimi.....	16
B.3. Öğrenci Merkezli Öğrenme, Öğretme ve Değerlendirme.....	17
B.4. Öğretim Elemanları.....	18
B.5. Öğrenme Kaynakları.....	19
B.6. Programların İzlenmesi ve Güncellenmesi.....	21
C. ARAŞTIRMA VE GELİŞTİRME	22
C.1. Araştırma Stratejisi	22
C.2. Araştırma Kaynakları;	23
C.3. Araştırma Yetkinliği	23
C.4. Araştırma Performansı.....	23
D. TOPLUMSAL KATKI	24
D.1. Toplumsal Katkı Stratejisi	24
D.2. Toplumsal Katkı Kaynakları	24
D.3. Toplumsal Katkı Performansı.....	24
E. YÖNETİM SİSTEMİ	25
E.1 Yönetim ve İdari Birimlerin Yapısı	25
E.2 Kaynakların Yönetimi	25
E.3 Bilgi Yönetim Sistemi	26
E.4 Kurum Dışından Tedarik Edilen Hizmetlerin Kalitesi	27
E.5 Yönetimin Etkinliği ve Hesap Verebilirliği, Kamuoyunu Bilgilendirme	27
SONUÇ VE DEĞERLENDİRME	27
A. Kalite Yönetim Sistemi.....	27
B. Eğitim-Öğretim	28
C. Araştırma-Geliştirme	28
D. Toplumsal Katkı	28
E. Yönetim Sistemi	29
2019 Yılı Kurum İç Değerlendirme Raporumuza Yönelik Yapılan İyileştirmeler	29

GİRİŞ

Kurum İç Değerlendirme Raporu (KİDR); kurumun yıllık iç değerlendirme süreçlerini izlemek ve beş yıl içinde en az bir defa gerçekleştirilecek dış değerlendirme sürecinde esas alınmak üzere, kurum tarafından her yıl hazırlanan bir rapordur. KİDR'nin amacı, Neşet Ertaş Güzel Sanatlar Fakültesinin güçlü ve gelişmeye açık yönlerinin ortaya çıkarılmasına ve iyileştirme süreçlerine katkı sağlamaktır. Bunun yanında paydaşlarla iletişim ve işbirliği, öz değerlendirme çalışmaları, kalite güvencesi kültürünün yaygınlaştırılması ve içselleştirilmesi amaçlarını taşımaktadır. Raporun hazırlık süreci, Kurumun Dış Değerlendirme Programından en üst düzeyde fayda görmesini sağlayan önemli fırsatlardan biri olarak görülmektedir. İç değerlendirme raporunun hazırlama sürecinin kuruma katkısının artırılması amacıyla çalışmalarda kapsayıcılık ve katılımcılığın sağlanmasına özen gösterilmiştir. Süreç yönetimi yaklaşımıyla bölüm başkanları, dekan yardımcıları ve idari personel içerisinde ekipler oluşturularak, Kurum İç Değerlendirme Raporu Hazırlama Kılavuzunda verilen alt başlıklar ayrıntılı olarak çalışılmıştır.

Neşet Ertaş Güzel Sanatlar Fakültesi; liyakat ve özveriyi, katılımcılığı, şeffaflığı, güvenilirliği, estetik duyarlılığı, başarıyı desteklemeyi ve ödüllendirmeyi, sanata, bölgesine, ülkesine ve insanlığa katkıda bulunmayı ilke edinmiştir. Bu ilke doğrultusunda her yıl bir önceki yıla kıyasla daha verimli, daha etkin, daha başarılı bir eğitim öğretim sürecinin yaşanması söz konusudur. Her yılsonunda nesnel bir öz eleştiri ile eksik kalan yönler, yapılması gereken ancak çeşitli yetersizlikler nedeniyle aksayan yönler, sorunlar, hassas bir süzgeçten geçirilerek giderilmeye çalışılmakta, alınması gereken tedbirler göz önünde tutulmaktadır. Bu doğrultuda fiziksel kaynaklar ile bilgi ve teknoloji kaynakları açısından bir önceki yıla kıyasla gözle görülür bir gelişme kaydeden birimiz insan kaynaklarında hedefine ulaşmayı amaçlamaktadır.

Mevcut bölümlerin sayısal gelişim planı 2019 yılına göre gelişme göstermiştir. Öğrenci sayıları 2016' da 16, 2017' de 71, 2018'de 100, 2019 da 150 2020 yılında ise 178 olmuştur. Öğretim elemanlarının etkinlik, yayın ve sergi faaliyetleri gerek ulusal gerek uluslararası düzlemde gözle görülür bir artış gösterirken öğretim elemanı başına haftalık ders yükü oranlarında da artış meydana gelmiştir. Geleneksel Türk Sanatları Bölümünde, 2020 yılında ilk mezunlar verilmiştir. Sınıflar ilerledikçe öğretim elemanı başına haftalık ders yükü oranlarında artış daha da dikkat çekici düzeylere gelmektedir.

Büyük bir özveriyle öğretim elemanlarının yoğun ders programları arasında etkinlik, yayın, konser ve sergi aktivitelerinin hız kazanmış olması takdir edilmesi gereken bir durumdur. Mevcut akademik personel sayısı 2019'da 10 kişi olmuştur. İdari personel sayısında değişiklik olmamıştır. Fiziksel altyapımızda, yeni fakülte binasına taşınmamız ile iyileşme olmuştur.

Teknik donanım ve temel araç-gereç sayılarında Kırşehir Ahi Evran Üniversitesi Rektörlüğü birimlerinin taleplerimize olan hassas yaklaşımları neticesinde dikkate değer bir artış söz konusudur. Düzenlenen sanatsal etkinlikler, Rektörlüğün ilgili birimlerinin katkıları ile çeşitlenmekte ve geleneksel

hale gelerek süreklilięi saęlanmaktadır. Paydařlarımızla olan faaliyetlerimiz karřılıklı anlayıř ve iřbirlięi çerçevesinde başarıyla ve gelişme göstererek devam etmektedir.

řimdiye kadar yaptıęımız deęerlendirmelerden, her kamu kurumunda karřılařılabilecek birtakım sorun ve sıkıntılar haricinde bir önceki yıla göre, 2020 yılında eęitim-öęretim sürecinin uzaktan yapılması nedeniyle kıyaslama yapılamamaktadır. Aynı özveri ve çalıřma řevkiyle bir sonraki yıl daha verimli bir tablo çizmek azmindeyiz. Mevcut durumda emeęi geçen birimimiz akademik ve idari personeline teřekkür eder, saygılar sunarım.

Prof. Dr. Filiz Nurhan ÖLMEZ
Neřet Ertař Güzel Sanatlar Fakóltesi Dekanı

1. KURUM HAKKINDA BİLGİLER

Bakanlar Kurulunun 25.06.2012 tarih ve 2012/3363 sayılı kararnamesiyle Ahi Evran Üniversitesi'ne Güzel Sanatlar Fakültesi kurulması kararlaştırılmıştır. Bu kararın 04.08.2012 tarih ve 28374 sayılı Resmi Gazetede yayınlanmasıyla birlikte Ahi Evran Üniversitesi Güzel Sanatlar Fakültesi kurulmuştur. Fakültemizin ismi Milli Eğitim Bakanlığının 27.02.2013 tarihli ve 138894 sayılı yazısı üzerine, 28.03.1983 tarihli ve 2809 sayılı kanunu ek 30. maddesine göre, Bakanlar Kurulunca 25.03.2013 tarihinde Neşet Ertaş Güzel Sanatlar Fakültesi olarak değiştirilmiştir. 2016 Yılında Geleneksel Türk Sanatları, 2017 yılında Müzik bölümlerine öğrenci alınmış olup iki bölümde eğitim verilmektedir.

1.1 İletişim Bilgileri

Kalite Komisyonu Başkanı : Prof. Dr. Filiz Nurhan ÖLMEZ (Dekan)

Telefon : 0 386 280 38 23

E- Posta : filiz.olmez@ahievran.edu.tr

Kalite Temsilcisi : Dr. Öğr. Üyesi Satı DOĞANYİĞİT (Dekan Yardımcısı)

Telefon : 0 386 280 24 01

E- Posta : sati.doganyiigit@ahievran.edu.tr

23 Temmuz 2015 tarihli ve 29423 sayılı Resmi Gazetede yayımlanarak yürürlüğe giren Yükseköğretim Kalite Güvencesi Yönetmeliği'nin ilgili maddeleri gereğince Kırşehir Ahi Evran Üniversitesi Neşet Ertaş Güzel Sanatlar Fakültesi Kalite Komisyonu kurulmuştur.

1.2 Tarihsel Gelişimi

Neşet Ertaş Güzel Sanatlar Fakültesi'nin bölümler itibarıyla gelişimi Çizelge 1'de verilmiştir.

Kırşehir Ahi Evran Üniversitesi Neşet Ertaş Güzel Sanatlar Fakültesi Akademik Birimleri	Kuruluş Tarihi ve Açıklamalar
Geleneksel Türk Sanatları	Bölüm, 24/09/2014 tarihli Yükseköğretim Yürütme Kurulu toplantısında 2547 Sayılı Kanun' un 2880 Sayılı Kanun' la değişik 7/4-2 maddesi uyarınca açılmıştır.
Müzik	24/09/2014 tarihli Yükseköğretim Yürütme Kurulu toplantısında 2547 Sayılı Kanun' un 2880 Sayılı Kanun' la değişik 7/4-2 maddesi uyarınca açılmıştır
Resim Bölümü	24/09/2014 tarihli Yükseköğretim Yürütme Kurulu toplantısında 2547 Sayılı Kanun' un 2880 Sayılı Kanun' la değişik 7/4-2 maddesi uyarınca açılmıştır
Heykel Bölümü	24/09/2014 tarihli Yükseköğretim Yürütme Kurulu toplantısında 2547 Sayılı Kanun' un 2880 Sayılı Kanun' la değişik 7/4-2 maddesi uyarınca açılmıştır
Grafik Bölümü	24/09/2014 tarihli Yükseköğretim Yürütme Kurulu toplantısında 2547 Sayılı Kanun' un 2880 Sayılı Kanun' la değişik 7/4-2 maddesi uyarınca açılmıştır
Seramik ve Cam Bölümü	24/09/2014 tarihli Yükseköğretim Yürütme Kurulu toplantısında 2547 Sayılı Kanun' un 2880 Sayılı Kanun' la değişik 7/4-2 maddesi uyarınca açılmıştır

İç Mimarlık Bölümü	24/09/2014 tarihli Yükseköğretim Yürütme Kurulu toplantısında 2547 Sayılı Kanun' un 2880 Sayılı Kanun' la değişik 7/4-2 maddesi uyarınca açılmıştır
Fotoğraf Bölümü	24/09/2014 tarihli Yükseköğretim Yürütme Kurulu toplantısında 2547 Sayılı Kanun' un 2880 Sayılı Kanun' la değişik 7/4-2 maddesi uyarınca açılmıştır
Endüstri Ürünleri Tasarımı Bölümü	24/09/2014 tarihli Yükseköğretim Yürütme Kurulu toplantısında 2547 Sayılı Kanun' un 2880 Sayılı Kanun' la değişik 7/4-2 maddesi uyarınca açılmıştır
Sinema ve Televizyon Bölümü	24/09/2014 tarihli Yükseköğretim Yürütme Kurulu toplantısında 2547 Sayılı Kanun' un 2880 Sayılı Kanun' la değişik 7/4-2 maddesi uyarınca açılmıştır
Sahne Dekor ve Kostümleri Bölümü	24/09/2014 tarihli Yükseköğretim Yürütme Kurulu toplantısında 2547 Sayılı Kanun' un 2880 Sayılı Kanun' la değişik 7/4-2 maddesi uyarınca açılmıştır
Baskı Sanatı Bölümü	24/09/2014 tarihli Yükseköğretim Yürütme Kurulu toplantısında 2547 Sayılı Kanun' un 2880 Sayılı Kanun' la değişik 7/4-2 maddesi uyarınca açılmıştır
Çizgi Film(Animasyon) Bölümü	24/09/2014 tarihli Yükseköğretim Yürütme Kurulu toplantısında 2547 Sayılı Kanun' un 2880 Sayılı Kanun' la değişik 7/4-2 maddesi uyarınca açılmıştır

Çizelge 1. Neşet Ertaş Güzel Sanatlar Fakültesinin Bölümleri ve Kuruluş Tarihleri

Yapılanmaya ve gelişmeye devam etmekte olan Fakültemiz, eğitim kalitesini arttırmak amacıyla çağın tüm teknolojik gelişmelerine paralel, ulusal ve uluslararası alanda bilgi iletişim bağlantılı çalışmalarını sürdürmektedir.

1.3. Misyon, Vizyon, Değerler ve Hedefler

Misyon

Hedef kitleleri görsel ve işitsel alanlarda sanatsal yeteneğe sahip bireyler olan Neşet Ertaş Güzel Sanatlar Fakültesi; ulusal ve yerel düzeylerde sanatsal eğitim-öğretim sunmayı, yaratıcı bireyler yetiştirmeyi, sanatsal ve kültürel etkinlik, bilimsel araştırma, yayın ve danışmanlık faaliyetlerini yürütmeyi, ulusal ve uluslararası düzeyde bilim ve sanat üreterek ulusunun ve tüm insanlığın faydasını gözetmeyi görev edinmiştir.

Vizyon

Neşet Ertaş Güzel Sanatlar Fakültesi; bölgesel ve yerel düzeyde sanatsal ve bilimsel platformlarda tercih edilen; paydaşları ile etkileşimi sürekli olan; öz değerlerini yansıtan; inovatif, öz güvenli, yaratıcı, üretken sanatçılar yetiştiren; yerel düzeyde sanatsal ve estetik duyarlılık yaratan; dönüştürücü ve yön veren bir Bölge Güzel Sanatlar Fakültesi olmayı hedeflenmektedir.

Değerler

Kırşehir Ahi Evran Üniversitesi Neşet Ertaş Güzel Sanatlar Fakültesi Cumhuriyetin temel ilkelerini esas alarak;

- Demokrasiye inanan, Atatürkçü,
- Akademi etiğinin gerektirdiği değerlere sahip,
- Bilimsel kaliteden ödün vermeyen ve sürekli gelişmeyi destekleyen,
- Çalışanların memnuniyetini sağlayan ve mensubu olmakla gurur duyulan,

- Öğrencilerin memnuniyetini sağlayan ve mezunu olmakla gurur duyulan,
- Sanat evrenseldir ilkesini benimseyen,
- Sosyal sorumluluğun bilincinde olan,
- Tarihi ve kültürel değerlere sahip çıkan,
- Akıl, ilim ve ahlak ekseninde ahilik ilkelerini benimseyen,
- Bilimi kılavuz alan,
- Yeniliğe ve gelişime açık, çözüm odaklı,
- Adil, şeffaf, hesap verebilir ve katılımcı yönetim anlayışına sahip olan,
- Görev ve sorumluluk bilincini aşıl原因an,
- Kalite ve verimliliği ilke edinen,
- Etkili iletişimi önceleyen,
- İnsan odaklı ve toplumsal duyarlılığı olan,
- Farklılıkları zenginlik olarak kabul eden, hoşgörülü ve özgürlükçü,
- İşbirliğini ve dayanışmayı teşvik eden, rekabete açık,
- Etik bilinçlenmeye önem veren,
- Çevreye duyarlı olan, bir Fakültedir.

Hedefler

- Kurum kimliğini ve kültürünü geliştirmek,
- Bölgesel ve ulusal kalkınmaya katkıda bulunmak,
- Eğitim-öğretimde kaliteyi gözetmek,
- İş hayatında tercih edilen öğrenciler yetiştirmek,
- Üniversitenin kaynaklarını geliştirmek,
- Kültürel ve sosyal faaliyetleri ilerletmek,
- Açık ve şeffaf yönetim modelleri uygulamak,
- Ürün ve hizmetlerin geliştirilmesinde paydaşların çıkarlarını gözetmek,
- Akademik özgürlüğü genişletici uygulamaları benimsemek,
- Esnek, gelişime açık ve toplumla özdeşleşen projeler geliştirmektir.

Üniversitemizin politikaları Fakültemiz tarafından benimsenmekte ve uygulanmaktadır.

1.4. Eğitim - Öğretim Hizmeti Sunan Birimlerimiz

Kırşehir Ahi Evran Üniversitesi Neşet Ertaş Güzel Sanatlar Fakültesinde lisans düzeyinde eğitim öğretim programları uygulanmaktadır. Eğitim dili Türkçedir. Fakültemiz Geleneksel Türk El Sanatları Bölümü 2016-2017 Eğitim-Öğretim yılında, Müzik Bölümü ise 2017-2018 Eğitim Öğretim Yılında öğrenci almaya başlamıştır. Yükseköğretim programlarına 2016-2017 eğitim-öğretim yılında öğrenci alınması konusundaki teklifler 17/03/2016 tarihli Yükseköğretim Genel Kurul toplantısında incelenmiş ve 2547 sayılı Kanun'un 2880 sayılı Kanun'la değişik 7/d-2 ve 7/h maddeleri uyarınca karara bağlanmış olup Halı-Kilim ve Eski Türk Kumaşları Anasanat Dalı açılmış ve 40 öğrencilik kontenjan verilmiştir.

2018 yılı sonu itibariyle Fakültemizin 13 olan Bölüm Sayısına GTES Bölümü altında açılan Tezhip ASD'da eklenmiştir.

2021 yılında Geleneksel Türk El Sanatları Bölümünün adı Geleneksel Türk Sanatları Bölümü olarak, Halı-Kilim ve Eski Türk Kumaşları Anasanat Dalının adı ise Halı-Kilim ve Geleneksel Kumaş Desenleri Anasanat Dalı olarak değiştirilmiştir.


BİRİM ADI	BÖLÜM SAYISI				ANASANAT DALI SAYISI			
	Aktif	Yarı Aktif	Pasif	Toplam	Aktif	Yarı Aktif	Pasif	Toplam
Neşet Ertaş Güzel Sanatlar Fakültesi	12	1	0	13	12	1	0	13
GENEL TOPLAM	12	1	0	13	12	1	0	13

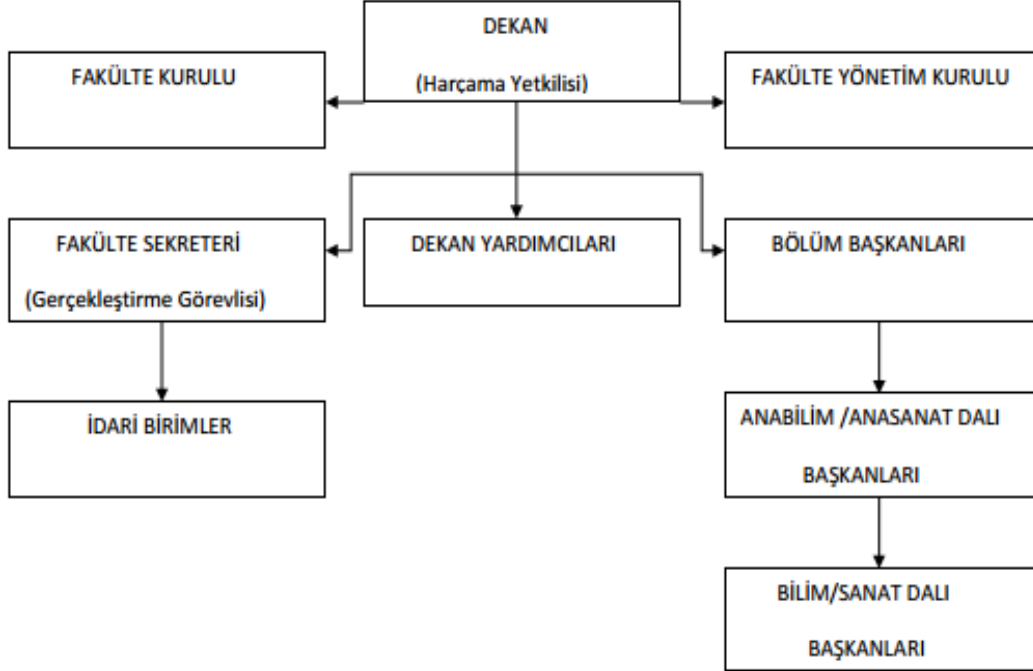
Çizelge 2. Kırşehir Ahi Evran Üniversitesi Neşet Ertaş Güzel Sanatlar Fakültesi Lisans Düzeyinde Eğitim - Öğretim Hizmeti Sunan Birimler

1.5. Araştırma Faaliyetlerini Yürüten Birimlerimiz

Üniversitemiz bünyesinde araştırma ve uygulama faaliyetlerinin yürütüldüğü ve Fakültemizin öğretim elemanlarının yöneticiliklerini yaptığı, Anadolu Halk Sanatları Uygulama ve Araştırma Merkezi ve Anadolu Türk Müziği Uygulama ve Araştırma Merkezleri ile ortak projeler gerçekleştirilmektedir.

1.6. Organizasyon Şeması

	FAKÜLTELER	Doküman No	OŞ-018
		İlk Yayın Tarihi	15.05.2016
		Revizyon Tarihi	
		Revizyon No	
		Sayfa	1/1



Hazırlayan	Sistem Onayı	Yürürlük Onayı
Ersoy DOĞAN	Prof. Dr. Ergin KARİPTAŞ	Prof. Dr. Mustafa KURT

(Form No: FR-166; Revizyon Tarihi: .../.../.....; Revizyon No:.....)

A. KALİTE GÜVENCESİ SİSTEMİ

A.1. Misyon ve Stratejik Amaçlar

A.1.1. Misyon, vizyon, stratejik amaç ve hedefler

Fakültemizin misyon ve vizyonu, Üniversitemizin misyon ve vizyonuna yönelik olarak belirlenmiştir. Üniversitenin misyonu ve vizyonu doğrultusunda belirlenen stratejik amaçlar ve hedeflerini gerçekleştirmeye yönelik olarak, Fakültemizin faaliyet planları ve performans hedefleri geniş bir katılımıla belirlenmektedir. Belirlenen amaç ve hedeflere ulaşılma durumu, Fakültemiz Kalite Komisyonu tarafından izlenmekte ve değerlendirilmektedir.

Misyon ve vizyonumuz doğrultusunda, belirlenen amaçlara ulaşmada yardımcı olan en önemli faktör Süreç Yönetim Sistemidir. Fakültemiz, Eğitim-Öğretimi Yönetmek ve Toplumsal Katkıyı Yönetmek üst süreçlerinin performans parametre hedeflerine yönelik yapılan faaliyetler ile misyon, vizyona yönelik, stratejik amaç ve hedeflerini gerçekleştirmektedir.

Misyon, vizyon, stratejik amaç ve hedeflerimiz, bunlara yönelik faaliyet planları, performans hedefleri ile bunlara yönelik gerçekleştirmeler, toplantılar, internet sayfamızda paydaşlarımız ile paylaşılmaktadır.

Olgunluk düzeyi: 4

Kanıtlar

- *Üniversite Stratejik planı*
- *Stratejik hedefler*
- *Performans raporları*
- *Uygulanan anketler (Öğrenci/Paydaş/Çalışan Memnuniyet Anketleri)*

A.1.2. Kalite güvencesi, eğitim öğretim, araştırma geliştirme, toplumsal katkı ve yönetim sistemi politikaları

Fakültemiz, Üniversitemizin kalite güvence, eğitim öğretim, araştırma geliştirme, toplumsal katkı, uluslararasılaşma, bilgi güvenliği ve insan kaynakları politikalarına yönelik faaliyetlerini sürdürmektedir. Politikaların gerçekleşmesine yönelik olarak, birim faaliyet planları ve süreç performans hedefleri belirlenmekte ve uygulanmaktadır. Politikaların, misyon ve vizyona yönelik belirlenmesine rağmen, birbirleri ile olan ilişkileri ile ilgili bir sistem henüz oluşturulamamıştır.

Olgunluk düzeyi: 3

Kanıtlar

- *Politika belgeleri*
- *Politika belgelerinin web sayfasından paylaşıldığına ilişkin göstergeler*

A.1.3. Kurumsal performans yönetimi

Üniversitemizin kalite yönetim sistemleri kapsamında, stratejik plan performans göstergeleri, Kalite Komisyonu bağlı alt komisyonlar aracılığıyla, stratejik planımızla uyumlu olarak izlemesi gereken tanımlı performans göstergeleri ile amaç ve hedeflerin gerçekleşme sonuçlarının belirli bir sıklıkla izlenmesi ve değerlendirilmesi yapılmaktadır. Değerlendirmede, devam eden ya da tamamlanmış faaliyetlerin amaç ve hedeflere ulaşmayı ne ölçüde sağladığı ve karar alma sürecine ne ölçüde katkıda

bulunduğu belirlenmektedir. İzleme ve değerlendirme sonucunda gerekli görülen durumlarda iyileştirme kararı verilmektedir. İzleme ve iyileştirmeye yönelik olarak iç değerlendirmeler ve yönetimi gözden geçirme süreçleri etkin olarak uygulanmaktadır.

Üniversitemizin izlediği performans göstergeleri içerisinde yer alan, süreç performans göstergeleri anahtar performans göstergeleri olarak tanımlanmış ve bu göstergeler kalite yönetim sistemimizin gözden geçirme ortamlarında, iç değerlendirmeler, yönetimi gözden geçirme toplantıları, danışman değerlendirmeleri gibi ile süreç yönetim komisyonunda izlemektedir.

Olgunluk düzeyi: 3

Kanıtlar

- Performans göstergeleri (Stratejik Plan/Süreç/Faaliyet Planı Performans Parametreleri)
- Anahtar performans göstergeleri
- Performans göstergelerinin birimler ve kurum ölçeğinde gerçekleşme düzeyi (Stratejik Plan/Süreç/Faaliyet Planı Performans gerçekleşme sonuçları)
- Yıllık raporlarda performans göstergelerine ilişkin bulgular (Yönetimi gözden geçirme/iç tetkik raporları)
- Performans programı raporu
- İyileştirme uygulamaları (Gerçekleşme sonuçlarına yönelik yapılan iyileştirmeler)

A.2. İç Kalite Güvencesi

A.2.1. Kalite Komisyonu

Birim yöneticimiz, iki yardımcısı ve iki bölüm başkanı, Üniversite kalite komisyonunda görev almaktadır. Bununla beraber birim kalite komisyonumuzda tüm akademik ve idari çalışanlar ile öğrenci temsilcimiz yer almaktadır. Birim kalite komisyonumuzda, her bir üyenin süreç yönetimi, risk yönetimi, faaliyet planı, anket değerlendirmeler, iyileştirme çalışmalarından sorumlu olarak yetki, görev ve sorumlulukları tanımlanmaktadır. Yılda dört kez planlı olarak toplanan kalite komisyonumuzda, kalite güvence sistemimiz ile ilgili faaliyetlerin izlenmesi, değerlendirilmesi ve sonuçlara göre iyileştirmeler yapılmaktadır.

Ayrıca bölümlerimizin kalite komisyonları bulunmakta olup, bölümün kalite yönetim sistemini yönetmektedir.

Olgunluk düzeyi 4

Kanıtlar

- Kalite Komisyonu Çalışma Usul ve Esasları
- Kalite Komisyonunun organizasyon yapısı, üye dağılımı ve birimlerin temsil edilmesi şekli
- Birim düzeyinde kalite yapılanmaları ve çalışma grupları (KİDR çalışma grupları)
- Kalite Komisyonu çalışmalarına kurum iç ve dış paydaşlarının katılımını gösteren kanıtlar (Toplantılar, anketler)

A.2.2. İç kalite güvencesi mekanizmaları (PUKÖ çevrimleri, takvim, birimlerin yapısı)

Fakültemizin tüm yönetim süreçlerinde, Planla-Uygula-Kontrol Et-Önlem Al (PUKÖ) döngüsü etkin olarak sağlanmaktadır. Stratejik planlama süreci ile başlayan planlama boyutu, yıllık hedeflere yönelik faaliyet planları, süreç performans ve risklerin giderilmesine yönelik faaliyet planlarıyla oluşturulmaktadır. Uygulama boyutu ise tüm planların bölüm ve bireysel hedeflere kadar indirgenerek gerçekleştirilmektedir. Kontrol etme boyutu, uygulamaların aylık birim/bölüm kalite komisyonlarında değerlendirme, ilk altı aylık ve yıllık gözden geçirmeler, yılda iki kez yapılan ve tüm birimleri kapsayan iç değerlendirmeler, anketler, yönetimi gözden geçirme toplantısı ve memnuniyet yönetim sistemine gelen geri bildirimler ile yapılmaktadır. Önlem alma boyutu ise gözden geçirme sonuçlarına göre

gelişmeye açık yanlara yönelik yapılan iyileştirme çalışmaları ile sağlanmaktadır. Tüm iyileştirme çalışmalarının, BYBS üzerinden izlenmesi ve değerlendirilmesi yapılmaktadır. İyileştirme planları, birim internet sayfasından paydaşlarımız ile paylaşılmaktadır. PUKÖ döngüsünün tamamlanma düzeyi her birim bazında değerlendirilmekte ve sonuçları kalite koordinatörlüğüne gönderilmektedir.

Olgunluk düzeyi 4

Kanıtlar

- *Süreç, Faaliyet Planı, Risk Yönetimi performans izleme sonuçları*
- *Birim iç değerlendirme raporu*
- *Periyodik bilgilendirme ve tanıtım toplantıları*
- *Geri bildirim yöntemleri (Anketler, toplantılar, memnuniyet yönetim sistemi)*
- *Paydaş toplantı tutanakları*

A.2.3. Liderlik ve kalite güvencesi kültürü

Dekanımız, dekan yardımcımız, fakülte sekreterimiz ve bölüm başkanlarımız, Üniversitenin kalite yönetim sistemi ile ilgili farklı komisyonlarda görev alarak liderlik yapmaktadırlar. Tüm Fakülte yönetimi Birim Kalite Komisyonu'nda görev alarak sürece liderlik yaklaşımlarını göstermektedirler. Bölüm kalite komisyonlarına ise bölüm başkanları liderlik yapmaktadır.

Kalite yönetim sistemi içerisinde, stratejik yönetim doğrultusunda amaç ve hedeflerin belirlenmesi, hedef birlikteliğinin sağlanması ve tüm çalışanlara yayılımı, birim kalite komisyonumuzda sağlanmaktadır. Fakültemizin kalite komisyonu, kalite kültürünün benimsenmesi ve yaygınlaşmasını amacıyla, yönetimin vazgeçilmez bir unsuru olarak kalite yönetim sistemi uygulamalarının bölümler bazında yayılımını incelemektedir. Yeni başlayan öğrencilerimize uygulanan oryantasyon etkinlikleri kapsamında, kalite yönetim sistemi eğitimleri de verilmektedir. Ayrıca, Fakülte Sekreterimizin önerisiyle kurulan, Dekan Yardımcımızın danışmanlığını yaptığı, Genç Kalite Topluluğu'nun üyelerinin çoğunluğunu fakülte öğrencilerimiz oluşturmaktadır.

Olgunluk düzeyi 4

Kanıtlar

- *Kurumdaki kalite kültürünü ölçmek ve izlemek için kullanılan yöntemler ile kültürü geliştirmek için yapılan uygulamalar (İyileştirme raporu)*
- *Paydaş katılımına ilişkin belgeler*

A.3. Paydaş Katılımı

A.3.1. İç ve dış paydaşların kalite güvencesi, eğitim ve öğretim, araştırma ve geliştirme, yönetim ve uluslararasılaşma süreçlerine katılımı

Fakültemizin kalite yönetim sistemine paydaşların katılımı, Paydaş İlişkileri Yönetimi Prosedürü ile tanımlanmış ve 5.5 Paydaş İlişkilerinin Yönetimi süreci ile yönetilmektedir. Eğitim dönemi başlangıcında paydaş toplantıları, öğrenci temsilcilerinin yönetim kurulu ve kalite komisyonlarına katılımı, paydaşlardan geri bildirimlerin alınması, memnuniyetlerine yönelik çalışmalar, ilgili prosedüre ve sürece göre yürütülmektedir. İç paydaşlarının karar alma ve iyileştirme süreçlerine katılımı, öğrenci temsilcilerinin yönetim kurulu ve kalite komisyonlarına katılımı, memnuniyet sistemimiz içerisinde geri bildirim almaya yönelik araçlar, öğrenci buluşmaları ve öğrenci memnuniyet anketleri ile sağlanmaktadır. Çalışanlarımızın katılımı ise birim kalite komisyon üyelikleri, alt komisyon üyelikleri, çalışma grupları, memnuniyet sistemimiz içerisinde geri bildirim almaya yönelik araçlar ve çalışan

memnuniyet anketleri ile sağlanmaktadır. Dış paydaşların karar alma ve iyileştirme süreçlerine katılımı ise paydaş toplantıları, paydaşlar ile yapılan çeşitli etkinlikler ve paydaş memnuniyet anketleri ile sağlanmaktadır. İç ve dış paydaşların karar alma ve iyileştirme süreçlerine yönelik bilgilendirilmeleri, toplantılar ve web sayfaları ile sağlanmaktadır.

Paydaşlar arasındaki önceliklendirme, stratejik plan çalışmaları sürecinde tanımlanmış ve paydaş listesi oluşturulmuştur. Üniversitemizde mezun ilişkileri, süreç yönetim sistemimiz içerisinde bir ana süreç (Mezun İlişkilerinin Yönetimi) olarak yönetilmektedir. Mezun olan öğrencilerin bilgilerinin mezun bilgi sistemine girilmesi, mezun-öğrenci etkinliklerinin düzenlenmesi ve mezun bilgilerinin düzenli olarak güncellenmesi ilgili alt sürece göre yapılmaktadır. Mezun izleme sisteminin yapılması tamamlanmış ve Kariyer Yönetim Sistemi ile yönetilmektedir.

Olgunluk düzeyi 3

Kanıtlar

- İç ve dış paydaş listesi
- Paydaş görüşlerinin alınması sürecinde kullanılan veri toplama araçları (Anketler, toplantılar)
- Paydaşların geri bildirimlerini (şikâyet, öneri, memnuniyet vb.) almak için oluşturulmuş mekanizmalar (memnuniyet yönetim sistemi)
- Birim düzeyinde kurul ve komisyonlarda (karar alma süreçlerinde) paydaş temsiliyetinin sağlandığını gösteren belgeler
- Mezun izleme sistemi

A.4. Uluslararasılaşma

A.4.1. Uluslararasılaşma politikası

Üniversitemizin, Uluslararasılaşma politikasına uygun olarak Uluslararasılaşma çalışmaları yürütülmektedir. Üniversitemizin uluslararasılaşma stratejisini başarmak üzere belirlediği hedefleri arasında, eğitim öğretimde kaliteyi önceleyen, uluslararası alanda akreditasyona sahip üniversiteler arasına girmek ve etik kurallara dayalı, nitelikli araştırmalar yoluyla, uluslararası düzeyde bilim, sanat ve teknolojiye katkı sağlayan bir üniversite olmak yer almıştır. Fakültemizde de bu hedeflere yönelik faaliyetler yapılmakta ve gerçekleşme durumları, izlenme ve değerlendirme ortamlarında takip edilmektedir.

Olgunluk düzeyi 3

Kanıtlar

- Uluslararasılaşma politika belgesi
- Uluslararası protokol ve işbirliği uygulamaları

A.4.2. Uluslararasılaşma süreçlerinin yönetimi ve organizasyonel yapısı

Uluslararasılaşma süreçlerinin yönetimi, Üniversitemizin Dış İlişkiler Ofisi tarafından yürütülmektedir. Fakülte olarak ikili anlaşmaların yapılması sürecini yönetmekteyiz. Erasmus kapsamında ikili anlaşma başvuru süreçleri devam etmektedir.

Olgunluk düzeyi 3

Kanıtlar

- Uluslararasılaşma süreçlerinin yönetimi ve organizasyonel yapısı

A.4.3. Uluslararasılaşma kaynakları

Uluslararasılaşma kaynakları, Rektörlük tarafından yönetilmektedir.

Olgunluk düzeyi 4

Kanıtlar

A.4.4. Uluslararasılaşma performansının izlenmesi ve iyileştirilmesi

Öğretim elemanlarının alanları ile ilgili uluslararası bilimsel etkinliklere katılımı teşvik edilmektedir.

Olgunluk düzeyi 2

Kanıtlar

➤ *Kurumun uluslararasılaşma performansını izlemek üzere kullandığı göstergeler*

B. EĞİTİM-ÖĞRETİM

B.1 Programların Tasarımı ve Onayı

B.1.1. Programların tasarımı ve onayı

Paydaşların katılımıyla programların tasarımı ve onayına ilişkin uygulamalar sistematik olarak izlenmekte ve bu kapsamda araştırma, eğitim-öğretim ve topluma hizmet faaliyetlerinin planlanıp yürütülmesinde paydaşlarla işbirliği yapılarak, girişimciliğin geliştirilmesi, tabiat varlıklarının ve kültürel mirasın korunması ve geliştirilmesi gibi çalışmalar yapılmaktadır.

İç paydaşların (öğrenciler ve çalışanlar) ve dış paydaşların (işveren, iş dünyası ve meslek örgütü temsilcileri, mezunlar, vb.) sürece katılımı paydaş toplantıları sağlanarak programın gözden geçirilmesi ile değerlendirilmesi yapılmaktadır. Neşet Ertaş Güzel Sanatlar Fakültesi tarafından düzenlenen paydaş toplantılarında, gündem maddelerinden biri de tasarlanan programlar olarak planlanmıştır. Ayrıca paydaş anketleri ve görüş almak için yapılan yazışmalar da bilgilendirme yöntemlerindedir.

Olgunluk düzeyi 4

Kanıt

➤ *Paydaş toplantı tutanakları*

B.1.2. Program amaçları, çıktıları ve programın TYYÇ uyumu

Bölüm ve/veya anasanat dallarının eğitim amaçları, Üniversite Öğrenci Bilgi Sistemi içerisinde yer alan ve şifresiz olarak erişilebilen Bologna Bilgi Sistemi adlı portalda Türkçe ve İngilizce olarak yayınlanmaktadır. Bu portal içerisinde ilgili programların düzeyi (önlisans/lisans/lisansüstü), programın bağlı olduğu birim (Fakülte/Yüksekokul/Enstitü), programın bağlı olduğu Bölüm adımları izlenerek program hakkında ayrıntılı bilgi edinilebilmektedir. Bu portalda program profili, program yeterlikleri, alınacak derece, kabul koşulları, üst kademeye geçiş, mezuniyet koşulları, önceki öğrenmenin tanınması, yeterlik koşulları ve kurallar, istihdam olanakları, program çıktıları, dersler, ders ve program yeterlikleri ilişkisi ve TYÇÇ – Program Yeterlikleri ilişkisi başlıkları altında ayrıntılı bilgilere yer verilmektedir.

Olgunluk düzeyi 4

Kanıt

➤ (<https://obs.ahievran.edu.tr/oibs/bologna/>)

B.1.3. Ders kazanımlarının program çıktıları ile eşleştirilmesi

Program yeterliklerinin belirlenmesinde gözetilen normlardan biri Yüksek Öğretim Kurulu tarafından belirlenen Türkiye Yükseköğretim Yeterlikler Çerçevesi (TYYÇ)'dir. Bu kapsamda, programlarda yer

alacak ders ve etkinliklerin öğrencilerde bilgi, beceri ve yetkinlik kazandıracak nitelikte olmasına özen gösterilmektedir.

Olgunluk düzeyi 4

Kanıt

➤ <http://tyyc.yok.gov.tr/>

B.1.4. Programın yapısı ve ders dağılım dengesi (Zorunlu-seçmeli ders dağılım dengesi; alan ve meslek bilgisi ile genel kültür dersleri dengesi, kültürel derinlik kazanma, farklı disiplinleri tanıma imkânları)

Programın yapısı ve yer alan derslerin dağılım dengesi TYİÇ'si kapsamında yapılmaktadır. Farklı disiplinleri tanıma fırsatı veren seçmeli dersler Fakültemiz Geleneksel Türk Sanatları ve Müzik Bölümü programlarında yer almakta olup bu dersler öğrenciler tarafından seçilmektedirler. Kırşehir Ahi Evran Üniversitesi Rektörlüğü tarafından seçmeli derslerin yönetimi ile ilgili bir çalışma yapılmıştır. "Ahilik Kültürü ve Meslek Ahlakı, Girişimcilik, İş Sağlığı ve Güvenliği" adı altında üniversite ortak dersleri ders programlarımızda yer almaktadır. Ayrıca Üniversitemizin diğer Fakülte veya Yüksekokullarının seçmeli sanat içerikli derslerine öğretim elemanlarımız görevlendirilmektedir.

Olgunluk düzeyi 4

Kanıt

➤ <http://tyyc.yok.gov.tr/>

➤ (<https://obs.ahievran.edu.tr/oibs/bologna/>)

B.1.5. Öğrenci iş yüküne dayalı tasarım

Öğrenci iş yükünün belirlenmesinde dersin özelliklerine göre okul içi ve okul dışında, her türlü iş ve etkinliklerde harcayacağı zaman dikkate alınarak AKTS hesaplaması yapılmaktadır. Bu kapsamda ders süresince geçirilen zaman, ders dışında yapılacak ödev, proje, uygulama, bireysel performans, atölye vb. etkinlikler ile sınavlar için harcanacak zaman öğrenci iş yükü hesaplamasında göz önünde bulundurulmaktadır.

Kırşehir Ahi Evran Üniversitesi'nin önlisans, lisans ve lisansüstü düzeylerinde açılan programlarda yer alan tüm dersler için Avrupa Kredi Transfer Sistemi (AKTS) esas alınarak öğrenci iş yükü hesaplaması yapılmakta ve gerektiğinde iyileştirilerek Öğrenci Bilgi Sistemi portalında ilan edilmektedir.

Öğrenci iş yüküne dayalı kredi değerlerinin belirlenmesinde öğrenci görüşleri öğrenci anketleriyle alınmaktadır.

Program yeterlikleri ve ders öğrenme çıktılarının belirlenmesinde mantıksal bir hiyerarşi gözetilmektedir. Bu kapsamda Türkiye Yükseköğretim Yeterlikler Çerçevesi ile uyumlu olacak şekilde Program Yeterlikleri ve bu yeterliklerle uyumlu olacak şekilde Ders Öğrenme Çıktıları belirlenmekte; Avrupa Kredi Transfer Sistemi (AKTS) de dikkate alınarak, derslerdeki öğrenci iş yükü hesaplanmakta ve Üniversitemiz Öğrenci Bilgi Sistemine yüklenmektedir.

Olgunluk düzeyi 4

Kanıt

➤ <https://www.yok.gov.tr/Documents/Yayinlar/Yayinlarimiz/avrupa-kredi-transfer-sistemi.pdf>

➤ (<https://obs.ahievran.edu.tr/oibs/bologna/>)

B.1.6. Ölçme ve değerlendirme

Kırşehir Ahi Evran Üniversitesinde öğrenci başarısının ölçülmesi ve değerlendirilmesinde esnek bir anlayış benimsenmiştir. Öğretim elemanları, kendi derslerinde nasıl bir ölçme ve değerlendirme yapacaklarını Öğrenci Bilgi Sistemi'nde yer alan Bologna Bilgi Sistemi ile Ahi Yeterliliğe Dayalı Eğitim Programı (AYDEP) üzerinde ilan etmektedirler.

Olgunluk düzeyi 4

Kanıt

- (<https://obs.ahievran.edu.tr/oibs/bologna/>)
- <https://aydep.ahievran.edu.tr/system/login>

B.2 Öğrencinin Kabulü ve Gelişimi

B.2.1. Öğrenci kabulü ve önceki öğrenmenin tanınması ve kredilendirilmesi (Örgün eğitim, yaygın eğitim ve serbest öğrenme yoluyla edinilen bilgi ve beceriler)

a) Öğrencilerin kabulüne ilişkin kurallar öncelikle Öğrenci Seçme ve Yerleştirme Merkezine gönderilen tercih kılavuzlarında yer almaktadır. Bunun dışında öğrencinin kabulü ile ilgili tüm süreçleri tanımlayan yönetmeliklerdir. Örneğin önlisans ve lisans eğitim-öğretim ve sınav yönetmeliğinin 8'inci maddesi programların azami sürelerini, belirlemekte ve bu süre içerisinde mezun olamayanların hangi koşullarda kayıtlarının yapılacağını hükme bağlamaktadır. Söz konusu maddede öğrencilerin hazırlık sınıflarında geçirdiği süre ile mazeretleri nedeniyle geçen sürelerin dikkate alınmayacağı açıkça belirtilmektedir. İlgili yönetmeliğin 3'üncü bölümü ise tamamen Öğrenci Kayıt İşlemleriyle ilgilidir. Buna göre üniversiteye kayıt yaptırmak için şu koşullar aranmaktadır: Fakültemiz özel yetenek sınavı ile öğrenci kabul etmektedir.

Bu bağlamda:

- a) Lise veya lise dengi meslek okulu mezunu olmak (yurtdışındaki liselerden alınan diplomaların denkliğinin Milli Eğitim Bakanlığınca onaylanmış olmalıdır).
- b) Ölçme, Seçme ve Yerleştirme Merkezince (ÖSYM) yapılan birinci basamak sınavı sonucunda özel yetenek sınav yönergesi uyarınca her sene güncellenen ve senato tarafından onaylanan özel yetenek sınavı takvim ve esasları kılavuzunda belirlenen taban puanı almış olmak.
- c) Belirlenen taban puan ile özel yetenek sınavına başvuran adaylara ilgili bölüm tarafından uygulanan yetenek sınavlarından başarılı olmak.
- d) Yabancı uyruklu öğrencilerin Üniversiteye kayıtları, ilgili mevzuat ile Senato tarafından belirlenen ilke ve şartlar çerçevesinde yapılır.
- e) Üniversiteye kayıt hakkı kazanan adayların kayıt için şahsen başvurmaları gerekir. Posta ve elektronik ortamda yapılan başvurular kabul edilmez. Öğrencilerin fakülte ve yüksekokullara kayıtları, Yükseköğretim Kurulu ve Üniversitelerarası Kurul tarafından belirlenecek esaslara göre yapılır.
- f) Kayıt için istenen belgelerin aslı ya da Üniversite tarafından onaylı örneği kabul edilir. Askerlik durum belgesi ve adli sicil kaydına ilişkin olarak ise adayın yazılı beyanına dayanılarak işlem yapılır.

- g) İlgili kurullar gerekli gördüğü takdirde kayıt yaptıracak adaylardan sağlık raporu veya sağlık durumu beyanı isteyebilir.
- h) Üniversitenin bir eğitim-öğretim programına kabul edilen öğrencilerin ilk kayıt işlemleri Yükseköğretim Kurulu (YÖK) tarafından belirlenen gün ve sürelerde yapılır. Kayıt için zamanında başvurmayan veya gerekli belgeleri zamanında sağlayamayan öğrenciler bu haklarını kaybederler.

Olgunluk düzeyi 4

Kanıt

- <http://www.osym.gov.tr/>
- <http://negsf.ahievran.edu.tr/>

B.2.2. Diploma, derece ve diğer yeterliliklerin tanınması ve sertifikalandırılması

Fakültemiz Bölümleri, yükseköğretimde 240 AKTS kredilik birinci aşama derece sistemine tabidir. Öğrenciler mezun olabilmek için programda bulunan toplam 162 kredi/saatlik derslerden başarılı olmak zorundadırlar. Mezunlara diplomanın yanında diploma eki etiketi verilecektir.

Olgunluk düzeyi 4

Kanıt

- (<https://obs.ahievran.edu.tr/oibs/bologna/>)

B.3. Öğrenci Merkezli Öğrenme, Öğretme ve Değerlendirme

B.3.1. Öğretim yöntem ve teknikleri (Aktif, disiplinler arası çalışma, etkileşimli, araştırma/öğrenme odaklı)

Bologna sürecinde yapılan çalışmalar öğrenci merkezli eğitim için yapılan çalışmalardır. Neşet Ertaş Güzel Sanatlar Fakültesinde öğrenci merkezli eğitim esastır. Okuldaki tüm eğitim, öğretim ve yönetim hizmetleri bu esasa göre düzenlenmiştir. Türk eğitim sisteminin yenileşme arayışlarına cevap vermek ve öğrenci başarısının nitelik olarak artırılması hedefini gerçekleştirmek üzere Milli Eğitimi Geliştirme Projesi çerçevesinde geliştirilen bu Modelde öğrenci merkezli eğitim öngörülmektedir. Okul ve eğitim sisteminin merkezine öğrenciyi yerleştiren bu yaklaşım, eğitimin hedeflerini öğrencilerin bireysel gelişimleri ve gereksinimleri doğrultusunda yapılandırmaktadır. Düzenlenen oryantasyon programlarında bu sistem konusunda bilgilendirme yapılmaktadır. Dersler uygulamalıdır. Yeni Fakülte Binamızda atölye ve dersliklerin, dersin amacına ve işlevine uygun şekilde tefriş edilmesi sağlanmıştır. Örneğin kolçaklı sandalyeler, tabureler ve dizekli yazı tahtalarının tercih edilmesi gibi. Öğretmenin rolü, katılımcı, teşvik edici ve güdüleyicidir. Öğrencinin rolü, katılımcı ve sorumluluk alan bir öğrenci profilidir. Bilgi kazanımı sorgulama, bilgilerin yeni bilgilere dönüşümü, uygulayarak öğrenme şeklindedir. Başarı göstergesi sürece göre performans, kalite süreçleriyle belirlenmektedir. Teknoloji kullanımı önemsenmekte ve iletişim, katılım, bilgiye erişim noktalarında başvurulmaktadır. Bu anlamda Covid-19 salgını nedeni ile Fakültemiz fiziki olanakları öğretim elemanları tarafından belli bir oranda kullanılarak öğrencilerimizin AYDEP sistemi üzerinden uzaktan eğitime devam etmesi sağlanmıştır.

Olgunluk düzeyi 4

Kanıt

- (<https://obs.ahievran.edu.tr/oibs/bologna/>)
- *Oryantasyon etkinlikleri* (<https://negsf.ahievran.edu.tr/>)

B.3.2. Ölçme ve değerlendirme (Öğrencilerin özelliklerine ve öğrenme düzeylerine göre farklılaştırılmış alternatif ölçme yöntem ve tekniklerine yer verme gibi)

Ölçme ve değerlendirme bireysel olmakla birlikte kriterlere ve gelişime göre yapılmaktadır. Kırşehir Ahi Evran Üniversitesinde öğrenci başarısının ölçülmesi ve değerlendirilmesinde esnek bir anlayış benimsenmiştir. Öğretim elemanları, kendi derslerinde nasıl bir ölçme ve değerlendirme yapacaklarını Öğrenci Bilgi Sistemi'nde yer alan Bologna Bilgi Sistemi ve Uzaktan Eğitim (AYDEP) sistemi üzerinden ilan etmektedirler.

Olgunluk Düzeyi 4

Kanıt

- (<https://obs.ahievran.edu.tr/oibs/bologna/>)
- <https://aydep.ahievran.edu.tr/system/login>

B.3.3. Öğrenci geri bildirimleri (Ders-öğretim üyesi-program-genel memnuniyet anketleri, talep ve öneri sistemleri)

Öğrenci memnuniyet anketi uygulanmakta olup, anket sonucuna göre iyileştirme çalışmaları yapılmaktadır. Ayrıca DİF formu doldurularak birime istek ve şikâyetler iletilebilmektedir. Üniversite ana sayfasında yer alan ilgili linkten kolayca erişilebilen Memnuniyet Yönetim Sistemi Bildirim Formu ile öğrenci geri bildirimleri alınmaktadır.

Olgunluk Düzeyi 4

Kanıt

- <https://bybs.ahievran.edu.tr/kaliteyonetimsistemi/editMemnuniyetYonetimi>

B.3.4. Akademik danışmanlık

Önlisans ve Lisans Yönetmeliğimizin 11'inci maddesine göre yeni kayıt yapan öğrencilerimiz için eğitim-öğretim yarıyılı/yılına başlamasıyla birlikte bir danışman atanmaktadır. Danışmanlar; ders seçimi ve ders intibakları gibi konularda öğrencilere mezun oluncaya kadar yardımcı olmaktadır. Öğrenciler eğitim-öğretim ve diğer sorunları konusunda da danışmanlarından yardım alabilmektedir.

Üniversitemizde uygulanan öğrenci memnuniyet anketi sonuçlarına göre öğrenci danışmanlık sistemi uygulamalarının etkinliği değerlendirilmektedir. Değerlendirme sonuçlarına göre iyileştirme çalışmaları yapılmaktadır. Covid-19 salgını nedeniyle 2019-2020 Eğitim Öğretim Yılı Bahar Yarıyılı itibarıyla danışmanlık toplantılarının uzaktan (vds.ahievran.edu.tr) yapılmasına olanak sağlanmıştır.

Olgunluk Düzeyi 4

Kanıt

- *Danışmanlık toplantıları, öğrenci memnuniyet anketleri ve iyileştirme çalışmaları*
- *BYBS Faaliyet Raporu*

B.4. Öğretim Elemanları

B.4.1. Atama, yükseltme ve görevlendirme kriterleri

Atama ve yükseltmeler üniversitemizin ilgili yönergesi doğrultusunda yürütülmektedir. Ders görevlendirmelerinde öncelikle öğretim elemanının uzmanlık alanı (yüksek lisans ve doktora) dikkate alınmaktadır. Aynı uzmanlık alanına giren derslerde ise öğretim elemanının unvanı, deneyimi ve öğretim elemanlarına ilişkin öğrenci dönütleri esas alınmaktadır. Bununla birlikte öğretim elemanlarının haftalık ders yükleri de ders görevlendirmelerinde göz önünde bulundurulmaktadır.

Olgunluk Düzeyi 4

Kanıt

- https://www.yok.gov.tr/Documents/Akademik/AtanmaKriterleri/kirsehir_ahi_evran_kriter.pdf
- *Bölüm kurulu toplantı tutanakları*

B.4.2. Öğretim yetkinliği (Aktif öğrenme, ölçme değerlendirme, yenilikçi yaklaşımlar, materyal geliştirme, yetkinlik kazandırma ve kalite güvence sistemi)

Öncelikle her öğretim elemanının akademik olarak gelişimi ve ilerlemesi için fırsatlar sunulmaktadır. Bu kapsamda öğretim elemanlarının gerektiğinde il dışındaki üniversitelerde lisansüstü eğitim talepleri olumlu karşılanmakta ve bu eğitimleri için kolaylık (izin, ders programı düzenleme) sağlanmaktadır. Öte yandan öğretim elemanları alanları ile ilgili ulusal ve uluslararası bilimsel etkinliklere katılmaya teşvik edilmektedir. Öğretim elemanları, bilimsel toplantılarda sunacakları çalışmalarını kadrosunun bulunduğu birime ya da proje olarak Bilimsel Araştırma Projeleri (BAP) birimine sunmakta ve katılım desteği alabilmektedir.

Olgunluk Düzeyi 4

Kanıt

- *Doktora (iki öğretim görevlisi) ve yüksek lisans (bir öğretim görevlisi) öğrenimi*
- *Bilimsel toplantılara katılım*

B.4.3 Eğitim faaliyetlerine yönelik teşvik ve ödüllendirme

Covid-19 salgını nedeniyle öğrencilerin mesleki deneyim kazanmaları amacıyla her yıl düzenlenen, yılsonu konseri ve sergisi iptal edilmiştir. Kurum içi ve kurum dışında herhangi bir öğrenci etkinliği gerçekleşmediğinden teşvik ve ödüllendirme yapılamamıştır. Ancak salgın öncesi “Kanun Resitali ve Atölye Çalışması” etkinliği yüz yüze yapılabilmiş ve öğrenci katılımı sağlanmıştır. Salgın sürecinde öğrencilerin uzaktan katılım göstermeleri amacıyla Fakültemiz akademik personeli tarafından çevrimiçi sergi ve konser düzenlenmiştir.

Olgunluk Düzeyi 3

Kanıt

- *Yıl içerisinde öğrencilerin katılımıyla düzenlenen etkinliklerin Fakülte internet sayfamızda yer alan duyuru ve haberleri, afiş ve davetiyeleri*

B.5. Öğrenme Kaynakları

B.5.1. Öğrenme kaynakları

Üniversitemizde bulunan Merkez Kütüphane: 632 m²’lik genel alanı (kitaplık, çalışma salonu, süreli yayınlar bölümü, ödünç-iade servisi ve internet salonu), 114m²’lik teknik ofis ve 46 m²’lik arşiv ve bir adet bireysel çalışma salonundan oluşan toplamda 792 m²’lik kullanım alanıyla aynı anda 200’den fazla kullanıcıya hizmet vermektedir. Öğrencilerimiz kütüphane hizmetlerinden ücretsiz ve sınırsız yararlanmaktadır.

Olgunluk Düzeyi 4

Kanıt

- <https://kutuphane.ahievran.edu.tr/icerik/genelbilgi>

B.5.2. Sosyal, kültürel, sportif faaliyetler

Hâlihazırda Üniversitemizde bir adet kapalı spor salonu; Olimpik Atletizm Pistli Stadyum ve Protokol Tribünü bulunmaktadır. Ayrıca Beden Eğitimi ve Spor Yüksekokulu bünyesinde Üniversitemiz personeli ve öğrencilerinin kullanımına açık fitness salonları mevcuttur. Sanatsal etkinlik ve bilimsel toplantıların yapılabildiği Ahi Evran Kongre ve Kültür Merkezi hizmete girmiştir. Merkez içerisinde bulunan Neşet Ertaş Salonu Fakültemiz etkinliklerinde kullanılmaktadır.

Üniversitemiz tarafından spor ve sosyal etkinliklere tüm öğrencilerimizin katılımları teşvik edilmektedir. Bu amaçla Üniversite web sayfasında online etkinlik takip sistemi oluşturulmuştur. Ayrıca Fakültemiz tarafından e-mail ve sosyal medya aracılığıyla duyurular yapılmaktadır. Gerçekleştirilecek kültürel, sanatsal ve sportif etkinlikler için bu sistem üzerinden başvuru yapılması durumunda uygun görülen etkinliklere her türlü maddi destek sağlanmaktadır. Bu etkinliklerin, öğrenci toplulukları aracılığıyla yapılması teşvik edilmektedir. Fakültemiz öğrencilerinin kurduğu Ebru Topluluğu, anneler günü için halka açık olarak düzenlenen ebru gösterisi gibi, toplumsal katkı içerikli çeşitli çalışmalar yürütmektedir.

Olgunluk Düzeyi 4

Kanıt

➤ https://sksdb.ahievran.edu.tr/?page_id=372

B.5.3. Tesis ve altyapılar (Yemekhane, yurt, teknoloji donanımlı çalışma alanları, mediko vs.)

Üniversitemiz bünyesinde 13 yemekhane ile 14 kantin/kafeteryada öğrencilerimize ve personelimize hizmet sunulmaktadır. Kantin/kafeteryalar ihale yöntemiyle işletilirken, yemekhaneler Üniversitemiz Sağlık Kültür ve Spor Dairesi Başkanlığınca işletilmektedir. Merkezi Kampus içerisinde personelimizin ve öğrencilerimizin ibadet ihtiyacını karşılamak amacıyla 4000 kişi kapasiteli Kırşehir Ahi Evran Üniversitesi Camisi inşaatı tamamlanmıştır. Kırşehir Ahi Evran Üniversitesi Camisinin halı kaplamalarının desen tasarımının yapılmasında Fakültemiz Geleneksel Türk Sanatları Bölümü Halı-Kilim ve Eski Türk Kumaşları Anasanat Dalı öğretim üyelerinden yardım ve destek alınmıştır.

Üniversitemiz merkez yerleşke yanında, Kırşehir merkezinde ve ilçelerde Kredi ve Yurtlar Kurumuna ait kız ve erkek öğrenci yurtları bulunmaktadır. Ayrıca Üniversite-TOBB işbirliği ile 500; yap-işlet-devret modeli ile de 2634 öğrenci kapasiteli yurt ve öğrenci yaşam merkezi tamamlanarak kullanıma sunulmuştur.

Olgunluk Düzeyi 4

Kanıt

–https://sksdb.ahievran.edu.tr/?page_id=372

B.5.4. Engelsiz Üniversite

Fakülte binamız yeni faaliyete geçtiği için, engellilere yönelik düzenlemeler henüz tamamlanmamıştır.

Olgunluk Düzeyi 1

Kanıt

B.5.5. Rehberlik, psikolojik danışmanlık ve kariyer hizmetleri

Üniversitemiz Sağlık Kültür ve Spor Dairesi Başkanlığı bünyesinde, öğrencilerimizin psikolojik destek ve rehberlik ihtiyaçlarını karşılamak üzere Psikolojik Danışma Birimi bulunmaktadır. Öğrencilerimiz, Üniversitemiz ve Sağlık Bakanlığı tarafından ortak işletilen Araştırma Hastanesinde gerekli sağlık ve destek hizmetleri alabilmektedirler. Üniversitemiz merkez yerleşkesinde Sağlık Bakanlığına bağlı Neşet Ertaş Aile Sağlık Merkezi, akademik ve idari personelin yanında öğrencilerimize de sağlık hizmeti sunmaktadır. Ayrıca Üniversitemizde bulunan Psikolojik Danışma ve Rehberlik Uygulama ve Araştırma Merkezi eliyle öğrencilerimize salgın sürecinde de uzaktan psikolojik destek hizmeti verilmektedir.

Olgunluk Düzeyi 4

Kanıt

- <https://sksdb.ahievran.edu.tr/#>
- <ahipdrmer.ahievran.edu.tr>

B.6. Programların İzlenmesi ve Güncellenmesi

B.6.1. Program çıktılarının izlenmesi ve güncellenmesi (Hazırlık okullarındaki dil eğitim programlarını da kapsamaktadır.)

Her eğitim dönemi başında ve sonunda Fakültemizin eğitimle ilgili tüm kurul, komisyon ve akademik birimlerinde eğitim programları gözden geçirilmektedir. İç paydaşlar ve diğer paydaşlardan geri bildirim alınarak süreçlere katılımları sağlanmaktadır. Bölümlerimizin etkinliklerinde iç ve dış paydaşlardan geri bildirimler alınmaktadır.

İç ve dış paydaş analizleri sonucunda, eğitim programları gözden geçirilmektedir. Bu sonuçlar, Kalite Komisyon üyelerinin desteği ile programların güncellenmesi ve sürekli iyileştirilmesi için ilgili akademik birimler tarafından kullanılmaktadır. İç paydaş analizleri, geri bildirimler, öğrenci ve eğitimciler ile yapılan iletişim toplantıları doğrultusunda düzeltmeler yapılmakta ve sürekliliği sağlanmaktadır. Tanımlı süreç: Eğitim-Öğretim Tasarımının Yönetimi: Süreç kodu: 1.1.

Üniversitemiz önlisans, lisans ve lisansüstü programlarında ders geçme ve değerlendirmenin nasıl yapılacağı yönetmeliklerle belirlenmiştir. Bu yönetmeliklerde; eğitim öğretim süresi, ders seçme ve kayıt işlemleri, sınıf geçme, ders muafiyeti, intibaklar, devam mecburiyeti, sınavlar (ara sınav, dönem içi çalışmalar, yarıyıl sonu sınavı, bütünleme sınavı, mazeret sınavı ve muafiyet sınavı, tek ders sınavı) ile sınavların geçerliliği, sınavların düzenlenmesi, sınav evrakının saklanması, sınav sonuçlarının ilanı ve başarı notu gibi hususlarda kurallar belirlenmiştir.

Kırşehir Ahi Evran Üniversitesinde öğrenci başarısının ölçülmesi ve değerlendirilmesinde esnek bir anlayış benimsenmiştir. Öğretim elemanları, kendi derslerinde nasıl bir ölçme ve değerlendirme yapacaklarını Öğrenci Bilgi Sistemi'nde yer alan Bologna Bilgi Sistemi'nde ilan etmektedirler.

Olgunluk Düzeyi 4

Kanıt

- İç ve dış paydaş analizi
- <https://www.mevzuat.gov.tr/Metin.Aspx?MevzuatKod=8.5.15359&MevzuatIliski=0&sourceXmlSearch=%C3%96nLisansans>

B.6.2. Mezun izleme sistemi

Fakültemiz Geleneksel Türk Sanatları Bölümü Halı Kilim Eski Türk Kumaşları Anasanat Dalı sekiz öğrenci mezun vermiştir. Mezunlarımızın henüz mezun takip sistemine girişleri sağlanmamıştır.

*Olgunluk Düzeyi 1
Kanit*

C. ARAŞTIRMA VE GELİŞTİRME

C.1. Araştırma Stratejisi

C.1.1. Kurumun araştırma politikası hedefleri ve stratejisi

Birimin araştırma stratejisi ve hedefleri üniversitenin Stratejik Planına göre düzenlenmiştir. Bu hedefler birim personeli ve iç ve dış paydaşların ortak çalışması ile gerçekleştirilecektir. Birimin eğitim – öğretim alanı ile uyumlu hedefler belirlenmiş ve BAP Birimi destekli araştırma projeleri planlanmıştır. Projelerin çalışmaları devam etmektedir.

Birimimiz üniversitenin araştırma stratejisi, vizyonu ve misyonu çerçevesinde, ele aldığı ve planladığı araştırma geliştirme çalışmalarını faaliyet alanı uyumlu olan Uygulama ve Araştırma Merkezleri ile ortak yürütmektedir. Bu ortak çalışmalar eğitim – öğretim alanı ile uyumludur ve eğitimi destekleyici niteliktedir.

Üniversitenin Araştırma Geliştirme ana ve alt süreçlerini yürüten Uygulama ve Araştırma Merkezleri ile ortak planlanan ve hali hazırda devam eden çalışmalar kültürel içerikli olup Geleneksel Türk El Sanatları ve Müzik alanındadır. Çalışmalar bulunulan coğrafyanın geleneksel ve kültürel değerleri göz önüne alınarak planlanmaktadır. Bu çalışmalar kültürel değerlerin belirlenip belgelenmesini sağlamakta ve gelecek nesillere aktarılması açısından oldukça önem taşımaktadır. Bu durumda araştırma-geliştirme süreçleri ile toplumsal katkı süreçleri bütünleştirilmektedir.

Kırşehir Belediye Başkanlığınca hazırlanan Kırşehir'in müzik alanında UNESCO Yaratıcı Şehirler Ağına dahil edilmesine yönelik 2019 yılında yapılan başvurusu sonucunda, Türkiye'den UNESCO Yaratıcı Şehirler Ağı'na dâhil olan iki ilden birisi Kırşehir olmuştur.

İlimizin müzik alanında tescillenmesinin kaynağı olan Muharrem Ertaş, Bozkırın Tezenesi Neşet Ertaş, Hacı Taşan, Çekiç Ali gibi şehrin müzik kültürüne önemli katkılar sunan değerlere yönelik projeler geliştirilmesi, Neşet Ertaş Güzel Sanatlar Fakültesinin Araştırma Geliştirme süreçlerinde referans alacağı kültürel unsurlar arasında yer almaktadır. Bu çalışmalar kültürel değerlerin belirlenip belgelenmesini sağlamakta ve gelecek nesillere aktarılması açısından oldukça önem taşımaktadır. Bu durumda araştırma-geliştirme süreçleri ile toplumsal katkı süreçleri bütünleştirilmektedir.

Yörenin kültürel değerlerinin belirlenip belgelenmesi ve yöre halkı ile paylaşılması hem üniversite – şehir birlikteliğinin artırılması hem de bu kültürel değerlerin gelecek nesillere aktarılması açısından oldukça önem taşımaktadır. Bu durum araştırma öncelik alanlarının belirlenmesinde daha çok dikkate alınmaktadır.

Yapılan araştırmaların sonuçları bilimsel yayın haline dönüştürülmekte ve böylelikle belgelenen kültürel değerler akademik ortamlarda paylaşılmaktadır. Aynı zamanda araştırmaların sonucunu içeren

bilimsel yayınlar iç ve dış paydaşların kullanımına sunulmakta, başta birimin eğitim faaliyetleri olmak üzere, faydalanmaları sağlanmaktadır. Yine araştırma sonucunda elde edilen bazı bulguların düzenlenecek sergilerle paydaşlarla paylaşılması konusunda da çalışmalar yürütülmektedir.

Olgunluk düzeyi 4

Kanıt

- Üniversitenin araştırma politikası
- Araştırma performans göstergeleri
- Üniversitenin stratejik planında yer alan araştırma stratejisi ve hedefleri
- Paydaş toplantısı tutanağı

C.1.2. Araştırma geliştirme süreçlerinin yönetimi ve organizasyonel yapısı

Üniversitemizin, Araştırma geliştirme süreçlerinin yönetimi ve organizasyonel yapısı kapsamında yönetilmektedir.

Olgunluk düzeyi 4

Kanıt

- Birimimiz ve Üniversite BAP biriminin ortak yürüttüğü projeler
- Araştırma geliştirme süreçlerinin yönetimi

C.1.3. Araştırmaların yerel bölgesel ulusal kalkınma hedefleri ile ilişkisi

Olgunluk düzeyi 3

Kanıt

- Yürütülen BAP projeleri

C.2. Araştırma Kaynakları

Birimin yürüttüğü araştırma faaliyetleri BAP Birimi tarafından desteklenmektedir. Birimimiz yılda iki kez Paydaş Toplantısı düzenlenmekte ve yıl içerisinde yürütülecek faaliyetler konusunda görüş almaktadır. Birim Eğitim-Öğretim Sürecine tabi olup, Araştırma –Geliştirme sürecini yönetmediği için bu konu ile ilgili izleme sistemi/yöntemi bulunmamaktadır. Birimin dış kaynaklardan sağladığı bir desteği bulunmamaktadır. Birimin araştırmacıların işe alınması, atanması ve yükseltilmesi ile ilgili yürüttüğü bir süreci bulunmamaktadır. Bu süreç Rektörlük tarafından yürütülmektedir. Bu nedenle aşağıdaki sorulara yanıt verilmemiştir.

Olgunluk düzeyi

Kanıt

C.3. Araştırma Yetkinliği

Birimin araştırmacıların işe alınması, atanması ve yükseltilmesi ile ilgili yürüttüğü bir süreci bulunmamaktadır. Bu süreç Rektörlük tarafından yürütülmektedir. Bu nedenle aşağıdaki sorulara yanıt verilmemiştir.

Olgunluk düzeyi

Kanıt

C.4. Araştırma Performansı

Birim Eğitim-Öğretim Sürecine tabi olup, Araştırma –Geliştirme sürecini yönetmediği için bu sürecin performansının periyodik olarak gözden geçirilmesi ve iyileştirilmesi konusunda ölçme ve değerlendirme sistemi bulunmamaktadır.

D. TOPLUMSAL KATKI

D.1. Toplumsal Katkı Stratejisi

D.1.1. Toplumsal katkı politikası, hedefleri ve stratejisi

Üniversitemizin Toplumsal Katkı Politikası; “Kırşehir Ahi Evran Üniversitesi, sosyal sorumluluk bilinciyle, yerel ve bölgesel kalkınmayı güçlendirici kültürel ve sanatsal faaliyetler gerçekleştirmenin yanı sıra, uygulamalı çalışmalarıyla bölgenin kaynaklarını faaliyete geçirici projeler üreten, çevresel duyarlılığı, sağlık ve spor bilincini attırmaya yönelik yetişkin eğitimini esas alan ve tüm bunları paydaşlarıyla işbirliği içerisinde ortak akılla yöneten bir toplumsal katkı politikası yürütmeyi benimsemiş bir eğitim kurumu” olarak belirlenmiştir.

Üniversitemizin, yukarıda belirtilen Toplumsal Katkı Politikasına ve Paydaşlarla İşbirliği İçerisinde Yerel ve Bölgesel Kalkınmaya Öncülük Etmek stratejik amacına yönelik olarak birim faaliyet planlarımız oluşturulmaktadır. Bununla beraber süreç yönetim sistemimiz içerisinde yer alan “Toplumsal Katkıyı Yönetmek” üst sürecinin performans parametrelerine yönelik birim hedeflerimiz belirlenmektedir.

Olgunluk düzeyi 4
Kanıt

- [Üniversitenin toplumsal katkı politikası](#)
- [Birimin kültürel ve sanatsal faaliyetleri](#) (2020 yılı içerisinde Birim Faaliyet Planında Toplumsal Katkıyı Yönetmek üst sürecine bağlı olarak yer alan bir sergi (Ekim Geçidi-19 KIRŞEHİR) ve bir de konser(Mahnılardan Türkülere) gerçekleştirilmiştir)
- [Toplumsal Katkıyı Yönetmek üst sürecinin performans hedefleri](#)

D.1.2. Toplumsal katkı süreçlerinin yönetimi ve organizasyonel yapısı

Üniversitemizin süreç yönetim sisteminde, Toplumsal Katkıyı Yönetmek üst sürecinin hangi birimler tarafından yönetileceği tanımlanmıştır. Bunun beraber süreç performans tanımlama formlarında da sürecin yönetimi tanımlanmıştır.

Olgunluk düzeyi 4
Kanıt

- [Süreç performans parametre tanımlama formları](#)
- [Süreç ilişkileri şeması](#)
- [Birim faaliyet planları](#) (2020 yılı içerisinde Birim Faaliyet Planında Toplumsal Katkıyı Yönetmek üst sürecine bağlı olarak yer alan bir sergi (Ekim Geçidi-19 KIRŞEHİR) ve bir de konser (Mahnılardan Türkülere) gerçekleştirilmiştir)

D.2. Toplumsal Katkı Kaynakları

D.2.1. Kaynaklar

Toplumsal katkı etkinliklerine ayrılan fiziki, teknik, mali ve insan kaynağı, sürecinin yönetimi ile ilgili faaliyetleri destekleyecek şekilde, birimin öz kaynakları ile üniversite yönetimi ve ilgili dış paydaşlar tarafından sağlanmaktadır.

Olgunluk düzeyi 3
Kanıt

D.3. Toplumsal Katkı Performansı

D.3.1. Toplumsal katkı performansının izlenmesi ve iyileştirilmesi

Fakültemiz, üniversitemizin stratejik plana bağlı olarak belirlediği toplumsal katkı stratejisi ve hedefleri doğrultusunda faaliyetleri gerçekleştirmektedir. Bu faaliyetleri performans parametreleriyle yılda iki kez izlemektedir.

Olgunluk düzeyi 4

Kanıt

- Birime ait performans parametre izleme formu (Başarı oranı)
- Birimin hazırladığı öz değerlendirme raporları
- Paydaşlarla yapılan iş birlikleri (faaliyet planlarında yer alan ve gerçekleşen iş birlikleri)
- Her yıl yapılarak gelenekselleşen “Ekim Geçidi” Sergileri

E. YÖNETİM SİSTEMİ

E1) Yönetim ve İdari Birimlerin Yapısı

E.1.1. Yönetim modeli ve idari yapı

Fakültemizin organizasyon yapısı, yasal normlara göre tasarlanmış ve buna göre görev tanımları oluşturulmuştur. Organizasyon yapısına göre, her pozisyonun yedekleme planları yapılarak, hassas görevlerin kesintisiz yürütülmesi sağlanmıştır. Fakültemizin, eğitim-öğretim ve araştırma süreçlerinin yönetimi dâhil olmak üzere yönetim ve idari yapısı tanımlanmıştır. İdari ve destek birimlerinde görevli personelin iş akışları ve görev tanımları oluşturulmuştur. Birim kalite komisyonu başta olmak üzere karar alma süreçlerinde lider rolünde olanlar yapıcı liderliği üstlenmektedirler.

Olgunluk düzeyi 4

Kanıt

- Yönetim modeli ve organizasyon şeması
- Kurumun yönetim ve idari alanlarla ilgili politikası ve stratejik hedefleri
- Paydaş katılımına ilişkin kanıtlar

E.1.2. Süreç yönetimi

Fakülte üst yönetimi kalite yönetim sistemi içerisinde yer alan süreçlere liderlik yapmaktadır. Süreçler sahipleri olarak Dekan, Bölüm Başkanları ve Fakülte Sekreteri belirlenmiştir. Böylece stratejik plan doğrultusunda hazırlanan süreçler her düzeyde sahiplenerek, kurumsal süreç yönetimi ve iyileştirmelerin yönetimi sağlanmaktadır. Fakültemiz süreç yönetimi sistemi içerisinde, 1.0 Eğitim-Öğretimi Yönetmek ve 5.0 Toplumsal Katkıyı önetmek üst süreçlerine yönelik faaliyetleri yönetmektedir. Birim kalite komisyonunda süreç yönetiminden sorumlu bir üye bulunmakta ve süreç izleme, değerlendirme ve iyileştirmeler komisyonca yapılmaktadır.

Olgunluk düzeyi 4

Kanıt

- Paydaş katılımına ilişkin kanıtlar
- Süreç performans göstergeleri
- İzleme sistemi ve sonuçların değerlendirilmesi örnekleri
- Süreç iyileştirmelerinin listesi

E2) Kaynakların Yönetimi

E.2.1. İnsan kaynakları yönetimi

Fakültemizin insan kaynakları planlaması, organizasyon şemasında yer alan kadro ve pozisyonlara göre yapılmaktadır. Akademik ve idari personelin yönetimi yasal kanunlara (2547 ve 657 sayılı kanunlar) göre sağlanmaktadır. İnsan kaynağının etkinliğini sağlamaya yönelik olarak yeni işe başlayan personele oryantasyon eğitimi ve eğitim ihtiyaç anketi sonucunda oluşturulan hizmet içi eğitim planına göre verilen eğitimler ile insan kaynağının gelişimi sağlanmaktadır.

Olgunluk düzeyi 4

Kanıt

- *İşe alımlarda idari kadroların gerekli yetkinliğe sahip olduğunu gösteren kanıtlar, İdari personelin mevcut yeterliliklerinin beklenen görevlere uyumunun sağlanması ve gelişimine yönelik hizmet içi eğitim uygulamaları*
- *İdari personele yönelik ödüllendirme mekanizmaları ve uygulama örnekleri*
- *Çalışan (akademik ve idari) memnuniyeti anketleri*
- *Uygulama sistematigi, anket sonuçları ve iyileştirme örnekler*
- *Paydaş katılımına ilişkin kanıtlar*

E.2.2. Finansal kaynakların yönetimi

Mali kaynakların yönetimi ve etkinliğini sağlamak için; Stratejik Plan ve Performans Programı ile paralel olacak şekilde birim bütçemiz oluşturulmaktadır. Tahsis edilen bütçe ödenekleri ise ihtiyaçlar doğrultusunda kullanılmaktadır. Bütçe gerçekleştirme oranı plan doğrultusunda yürütülmektedir. Yıl içerisinde yeni ortaya çıkana ihtiyaçlara göre ekleme, aktarma ve öz gelir karşılığı ödenek kaydı yapılmaktadır.

Fakültemizin taşınırları, Taşınır Mal Yönetmeliği hükümleri çerçevesinde kayda alınarak ilgili alanlarda etkin ve verimli uygulanması için gerekli özen gösterilmektedir. Taşınır kaynaklarının yönetimi, birim taşınır yetkilisi tarafından yapılmaktadır.

Olgunluk düzeyi 4

Kanıt

- *Finansal kaynakların dağılımı (gelirler ve giderler bazında ayrı ayrı) ile kurumun stratejisinin uyumu*
- *Finansal kaynakların etkin ve verimli kullanıldığını gösteren kanıtlar.*

E3) Bilgi Yönetim Sistemi

E.3.1. Entegre bilgi yönetim sistemi

Üniversitemizin bilgi sistemleri içerisinde yer alan Öğrenci Bilgi Sistemi, Personel Bilgi Sistemi, Kamu Harcama ve Muhasebeleştirme Bilişim Sistemi, BAP Otomasyonu, e-Bütçe, Taşınır Kayıt ve Kontrol Sistemi ve Say 2000i Sistemlerinin ilgili olanlar fakültemizce de kullanılmaktadır. Bu sistemler üniversitemizin çeşitli süreçleri, işlemleri, personeli, kaynakları vb. alanlara yönelik veri toplama işlevi görmektedir. Bu sistemler sayesinde gerektiğinde analizler yapılabilmekte, ayrıca değişik formatlarda yazılı raporlar alınabilmektedir. Öğrenci otomasyon sistemi içeriğinde yer alan verilerle öğrencilerin demografik bilgileri, gelişimi ve başarı puanları ile eğitim ve öğretim faaliyetlerine ait memnuniyet seviyeleri analiz edilebilmektedir.

Olgunluk düzeyi 4

Kanıt

- *Bilginin elde edilmesi*
- *Kayıt edilmesi, güncellenmesi ve paylaşılmasına ilişkin tanımlı süreçler*
- *Bilgi yönetim sistemi analiz sonuçlarının izlenmesi ve iyileştirme çalışmalarında kullanılmasına ilişkin uygulamalar*

E.3.2. Bilgi güvenliği ve güvenilirliği

Üniversitemizin bilgi güvenliği yönetimi, ISO 27001 Bilgi Güvenliği Yönetim Standartlarına göre yapılmaktadır.

Olgunluk düzeyi 4

Kanıt

- *Bilgi güvenliğini ve güvenilirliğini sağlamaya yönelik süreçler ve uygulamalar*

E.4 Destek Hizmetleri

E.4.1. Hizmet ve malların uygunluğu, kalitesi ve sürekliliği

Satın alınan ürün ve hizmetler için işin niteliğine göre teknik ve idari şartname oluşturulmakta ve buna göre değerlendirme yapılmaktadır. Ayrıca kalite yönetim sistemi içerisinde yer alan tedarikçi değerlendirme sistemine göre tedarikçiler değerlendirilmekte ve sonuçlarına göre gözden geçirmeler yapılmaktadır.

Olgunluk düzeyi 4

Kanıt

- *Tedarikçilerle olan ilişkilerin yönetimine yönelik kurumsal politikalar*
- *Tedarik edilen hizmetlerin, malların ve tedarikçilerin listesi*
- *Tedarikçilerle birlikte yapılan toplantı, süreçlere katılımını sağlayan mekanizmalar, değerlendirme ve işbirliği örnekler*

E.5 Kamuoyunu Bilgilendirme ve hesap verebilirlik

E.5.1. Kamuoyunu bilgilendirme

Fakültemizin karar alma süreçlerine öğrenci temsilcisinin katılımı sağlanmaktadır. Öğrencilerimiz ile farklı zamanlarda yapılan toplantılar ile öğrencilerimizin, paydaş toplantıları ile paydaşların bilgilendirilmeleri sağlanmaktadır. Fakültemizin web sayfasında faaliyet planımız ve eğitim-öğretim, araştırma-geliştirme ve idari faaliyetlerini de içeren süreç performans hedeflerimiz yayınlanarak kamuoyunu bilgilendirilmektedir. Ayrıca sosyal medya etkin kullanılarak faaliyetlerimizin kamuoyunu ile paylaşımı yapılmaktadır.

Olgunluk düzeyi 4

Kanıt

- *Kamuoyu ile paylaşılan bilgiler ve bu bilgilerin paylaşım kanalları*
- *Paydaş katılımına ilişkin kanıtlar*
- *Standart uygulamalar ve mevzuatın yanı sıra; kurumun ihtiyaçları doğrultusunda geliştirdiği özgün yaklaşım ve uygulamalarına ilişkin kanıtlar*

E.5.2. Hesap verme yöntemleri

Fakültemiz, hesap vermeye yönelik olarak Üniversitenin politikalarını uygulamaktadır. Bununla beraber, yönetim süreçlerine yönelik tüm sonuçlar, ilgili kamu kurum ve kuruluşları ve paydaşlar ile paylaşılmaktadır.

Olgunluk düzeyi 4

Kanıt

- *Hesap verebilirlikle ilişkili olarak yapılan uygulamalar ([Fakülte web sayfası](#))*

SONUÇ VE DEĞERLENDİRME

Fakültemiz, Kalite Yönetim Sistemini etkin olarak uygulamaktadır. Kalite Güvence kültürünün gerek çalışanlarda, gerekse öğrencilerde oluşmasına yönelik bir yaklaşımı benimsemiştir. Paydaşların karar alma süreçlerine katılımı ve memnuniyetlerini sağlamaya yönelik uygulamalar yapmaktadır.

A. Kalite Yönetim Sistemi

Güçlü Yönler

- Misyona, vizyona, değerlere ve temel politikalar çalışanlar ve yöneticilerin katılımıyla belirlenmiş ve sahiplenilmesi
- Kalite Güvence Sistemi çalışmaları kapsamında ISO 9001:2015 ve ISO 27001 Yönetim Sistemlerinin uygulanması
- Yönetim, kalite süreçlerini gerçekleştirme konusunda güçlü bir kararlılığa sahip olunması
- Şehir ya da bölgedeki paydaşlarla işbirliği çerçevesinde faaliyetlerin önemsenmesi ve bu faaliyetlerin yürütülmesinde sürekliliğe önem verilmesi
- Öğrenci topluluklarının etkin bir şekilde çalışması yönünde teşvik edilmesi ve desteklenmesi
- Bölgedeki paydaşlarla ve yerel yönetimlerle iletişim kurma, işbirliği geliştirme, uyumlu çalışma ve uygulama gibi konularda kararlılık ve yeterliliğin bulunması
- Kalite yönetim Sistemi ile ilgili tüm çalışmaların paydaşlarla paylaşılması
- Kurum içi diyaloga önem verilerek güçlendirilmeye çalışılması

İyileştirmeye Açık Yönler

- Dış Paydaşlarla etkin iletişim kurmayı sağlayacak mekanizmaların azlığı
- Sektörel dış paydaşlara, işbirliği noktasında, erişmekte yaşanan güçlükler

B. Eğitim-Öğretim

Güçlü Yönler

- Fakültemizi yeni kazanan öğrenciler için her yıl ayrıntılı ve etkili bir uyum programı düzenlenmesi
- Lisansüstü Anasanat dalının, Geleneksel Türk Sanatları Lisans eğitimini olumlu etkilemesi
- Öğrenme yeterliliklerini, öğrenme çıktılarını ölçen ve tüm kalite süreçlerinin yer aldığı bir otomasyon sisteminin olması
- Öğrencilerin üst yönetimle aktif olarak iletişimini sağlamak için “Öğrenci-Rektör Buluşmaları” programının her yıl yapılması

İyileştirmeye Açık Yönler

- Lisansüstü programların çeşitlendirilmesine ihtiyaç olması
- Uluslararası işbirlikleri, değişim programlarından yararlananların az olması
- Güzel Sanatlar Fakültelerinin temel bölümleri olan Resim, Grafik, Endüstriyel Tasarım gibi bölümlerin henüz açılmamış olması
- Öğretim elemanı sayılarının yeterli olmaması
- Fakültemizin, fiziki olanaklarının gelecekte açılması planlanan bölümler düşünüldüğünde kısıtlı olması
- Yol, dinlenme alanları, kantin gibi yan hizmetlerde, çevre ve sosyal alanlarla ilgili düzenlemelerde eksiklikler bulunması

C. Araştırma-Geliştirme

Güçlü yönler

- Üniversitemizin Araştırma-Geliştirme Politikası ve süreçlerinin olması
- Uygulama ve Araştırma Merkezleri ile ortak çalışmaların yapılması

İyileştirmeye Açık Yönler

- Bütçe kesintilerinden dolayı BAP biriminin desteklerinin azalması

D. Toplumsal Katkı

Güçlü yönler

- Üniversitemizin Toplumsal Katkı Politikası ve süreçlerinin olması

İyileştirmeye Açık Yönler

- Toplumsal katkıya yönelik yeterli kaynakların yeterli olmaması

E. Yönetim Sistemi

Güçlü Yönler

- Yönetimin desteği, pozitif ve çözüm odaklı yaklaşımı, kolay ulaşabilme, yeniliklere açık, şeffaf ve katılımcı yönetim anlayışının benimsenmesi
- Misyon, vizyon, değerler ve temel politikaların çalışanlar ve yöneticilerin katılımıyla belirlenmesi
- Yönetim ile akademik personelin buluşma toplantıları yapıyor olması
- Çalışan memnuniyeti sürecinin olması
-

İyileştirmeye Açık Yönler

- Fiziki mekânlarla orantılı olacak biçimde personel sayısının artırılmasına ihtiyaç olması

2019 YILI KURUM İÇ DEĞERLENDİRME RAPORUMUZA YÖNELİK YAPILAN İYİLEŞTİRMELER

A. Kalite Yönetim Sistemi

İyileştirmeye Açık Yönler

- Kalite yönetim sistemi uygulamalarının kâğıt üzerinden reel yaşama dönüşmesinde karşılaşılan güçlükler ve Kalite yönetim sistemi uygulamalarının çıktılarının henüz tam olarak alınamaması

Üniversitemizin Bütünleşik Kalite Yönetim Sistemi yazılımı ile PUKÖ döngüsüne yönelik iyileştirmeler sağlanmıştır.

B. Eğitim-Öğretim

İyileştirmeye Açık Yönler

- Öğretim elemanı sayılarının yeterli olmaması

Geleneksel Türk Sanatları Bölümümüz kadrosuna bir öğretim üyesi katılmıştır.