



KIRŞEHİR AHİ EVRAN ÜNİVERSİTESİ

SAĞLIK BİLİMLERİ FAKÜLTESİ

KURUM İÇ DEĞERLENDİRME RAPORU

2020

İÇİNDEKİLER

KURUM HAKKINDA BİLGİLER.....	6
1. İletişim Bilgileri	7
2. Tarihsel Gelişim	7
A. KALİTE GÜVENCESİ SİSTEMİ	9
A.1. Misyon ve Stratejik Amaçlar	9
A.1.1. Misyon, vizyon, stratejik amaç ve hedefler.....	9
A.1.2. Kalite güvencesi, eğitim öğretim, araştırma geliştirme, toplumsal katkı ve yönetim sistemi politikaları	10
A.1.3. Kurumsal Performans Yönetimi	11
Eğitim-Öğretim Hizmeti Sunan Birimler	11
A.1.3. Kurumsal performans yönetimi.....	13
A.2. İç Kalite Güvencesi	13
A.2.1. Kalite Komisyonu.....	13
A.2.2. İç kalite güvencesi mekanizmaları (PUKÖ çevrimleri, takvim, birimlerin yapısı)	14
A.3 Paydaş Katılımı	19
A.3.1. İç ve dış paydaşların kalite güvencesi, eğitim ve öğretim, araştırma ve geliştirme, yönetim ve uluslararasılaşma süreçlerine katılımı.....	19
A.4. Uluslararasılaşma.....	21
A.4.1. Uluslararasılaşma Politikası.....	21
A.4.2. Uluslararasılaşma süreçlerinin yönetimi ve organizasyonel yapısı	21
A.4.3. Uluslararasılaşma kaynakları	21
A.4.4. Uluslararasılaşma performansının izlenmesi ve iyileştirilmesi.....	21
B. EĞİTİM - ÖĞRETİM	22
B.1.1. Programların Tasarımı ve Onayı.....	22
B.1.2. Programın Ders Dağılım Dengesi	22
B.1.3. Ders kazanımlarının program çıktılarıyla uyumu	23

B.1.4. Öğrenci iş yüküne dayalı tasarım	24
B.1.5. Ölçme ve değerlendirme	24
B.2. Öğrenci Kabulü ve Gelişimi	24
B.2.1. Öğrenci kabulü ve önceki öğrenmenin tanınması ve kredilendirilmesi.....	25
B.2.2. Yeterliliklerin sertifikalandırılması ve diploma	25
B.3. Öğrenci Merkezli Öğrenme, Öğretme ve Değerlendirme	25
B.3.1. Öğretim Yöntem ve Teknikleri	25
B.3.2. Ölçme ve Değerlendirme.....	26
B.3.3. Öğrenci Geri Bildirimleri	26
B.3.4. Akademik danışmanlık	27
B.4. Öğretim Elemanları	28
B.4.1. Atama, yükseltme ve görevlendirme kriterleri.....	28
B.4.2. Öğretim Yetkinliği.....	28
B.4.3 Eğitim faaliyetlerine yönelik teşvik ve ödüllendirme	29
B.5. Öğrenme Kaynakları	29
B.5.1. Öğrenme Ortamı ve Kaynakları	29
B.5.2. Sosyal, kültürel, sportif faaliyetler.....	30
B.5.3. Tesis ve altyapılar	30
B.5.4. Engelsiz üniversite.....	30
B.5.5. Rehberlik, psikolojik danışmanlık ve kariyer hizmetleri	30
B.6. Programların İzlenmesi ve Güncellenmesi	31
B.6.1. Program çıktılarının izlenmesi ve güncellenmesi	31
C. ARAŞTIRMA VE GELİŞTİRME	33
C.1. Araştırma Stratejisi	33
C.1.1. Kurumun Araştırma Politikası, Hedefleri ve Stratejisi.....	33
C.1.2 Araştırma-Geliştirme süreçlerinin yönetimi ve organizasyonel yapısı.....	33
C.1.3. Araştırmaların yerel/ bölgesel/ ulusal kalkınma hedefleriyle ilişkisi	33
C.2 Araştırma Kaynakları	34

C.2.1. Araştırma Kaynakları	34
C.2.2. Üniversite içi kaynaklar (BAP).....	34
C.2.3. Üniversite dışı kaynaklara yönelim (Destek birimleri, yöntemleri)	34
C.2.4. Doktora programları ve doktora sonrası imkanlar	34
C.3. Araştırma Yetkinliği	34
C.3.1. Öğretim elemanlarının araştırma yetkinliği ve araştırma yetkinliğinin geliştirilmesi.....	34
C.3.2. Ulusal ve Uluslararası Ortak Programlar ve Ortak Araştırma Birimleri.	35
C.4. Araştırma Performansı.....	35
C.4.1. Öğretim elemanı performans değerlendirmesi	35
C.4.2. Araştırma performansının izlenmesi ve iyileştirilmesi	35
C.4.3. Araştırma bütçe performansı.....	35
D. TOPLUMSAL KATKI.....	36
D.1. Toplumsal Katkı Stratejisi	36
D.1.1. Toplumsal Katkı Politikası, Hedefleri ve Stratejisi	36
D.1.2. Toplumsal Katkı Süreçlerinin Yönetimi ve Organizasyonel Yapısı.....	36
D.2. Toplumsal Katkı Kaynakları	37
D.2.1. Kaynaklar	37
D.3. Toplumsal Katkı Performansı	37
D.3.1. Toplumsal katkı performansının izlenmesi ve iyileştirilmesi.....	37
E. YÖNETİM SİSTEMİ	38
E.1. Yönetim ve İdari Birimlerin Yapısı	38
E.1.1. Yönetim Modeli ve İdari Yapı.....	38
E.1.2. Süreç Yönetimi	39
E.2. Kaynakların Yönetimi	39
E.2.1. İnsan Kaynakları Yönetimi	39
E.2.2. Finansal Kaynakların Yönetimi.....	40
E.3. Bilgi Yönetim Sistemi	40

E.3.1. Entegre Bilgi Yönetim Sistemi	40
E 3.2. Bilgi Güvenliği ve Güvenilirliği.....	41
E.4. Destek Hizmetleri	41
E 4.1. Hizmet ve Malların Uygunluğu, Kalitesi ve Sürekliliği	41
E.5. Kamuoyunu Bilgilendirme ve Hesap Verebilirlik	41
E.5.1. Kamuoyunu Bilgilendirme ve Hesap Verebilirlik	41
SONUÇ VE DEĞERLENDİRME.....	43
A. Kalite Yönetim Sistemi	43
B. Eğitim-Öğretim.....	43
C. Araştırma-Geliştirme.....	44
D. Toplumsal Katkı.....	44
E. Yönetim Sistemi	44
EKLER	45

TABLolar

TABLO 1: SBF ÖĞRENCİ VE PERSONEL SAYILARI	8
TABLO 2: FAKÜLTE YÖNETİM KURULU ÜYELERİ	12
TABLO 3: FAKÜLTE KURULU ÜYELERİ	12
TABLO 4: SAĞLIK BİLİMLERİ FAKÜLTESİ KALİTE KOMİSYONU	14
TABLO 5: FAKÜLTE ÜST SÜREÇLERİ VE YASAL DAYANAKLARI	15
TABLO 6: PERSONEL GÖREV VE YETKİ FORMU.....	18
TABLO 7: SAĞLIK BİLİMLERİ FAKÜLTESİ PAYDAŞ TABLOSU	20
TABLO 8: ÖĞRENCİ MEMNUNİYET ANKETİ VERİLERİ TABLOSU	27
TABLO 9: ÇALIŞAN MEMNUNİYETLERİNİN YILLARA GÖRE KARŞILAŞTIRMASI	29
TABLO 10: SAĞLIK BİLİMLERİ FAKÜLTESİ 2020 YILI TOPLUMSAL KATKIYI YÖNETME SÜRECİ PERFORMANS PARAMETRESİ İZLEME RAPORU	36
TABLO 11: PAYDAŞ MEMNUNİYETLERİNİN YILLARA GÖRE KARŞILAŞTIRMASI.....	37
TABLO 12: ÇALIŞAN MEMNUNİYETLERİNİN YILLARA GÖRE KARŞILAŞTIRMASI	39

ŞEKİLLER

ŞEKİL 1: FAKÜLTE ORGANİZASYON ŞEMASI.....	11
ŞEKİL 2: FAKÜLTE YÖNETİM ŞEMASI.....	38

KURUM HAKKINDA BİLGİLER

Birimin fiziksel yapısı, örgüt yapısı, bilgi ve teknolojik kaynakları, insan kaynakları, sunulan hizmetler, yönetim ve iç kontrol sistemi hakkında aşağıdaki başlıklarda bilgi verilmiştir.

1. İletişim Bilgileri

Bağbaşı Yerleşkesi İktisadi ve İdari Bilimler Fakültesi/ 3. Kat. 40100 KIRŞEHİR

Tel : 0386 280 53 31 Fax : 0386 280 53 26 Öğrenci İşleri : 0386 280 53 43

Kurum web sayfası: <http://sbf.ahievran.edu.tr/>

Kurum kalite süreçleri ile ilgili web sayfaları:

Bologna: <https://obs.ahievran.edu.tr/oibs/bologna/index.aspx>

Birim Kalite Yetkilisi: Prof. Dr. Musa ÖZATA (Dekan V.)

Birim Kalite Temsilcisi: Dr. Öğr. Üyesi Ayşegül TURAN

2. Tarihsel Gelişim

Fakültemizin temelini teşkil eden Sağlık Yüksekokulu 02.11.1996 tarih, 8655 sayılı Bakanlar Kurulu kararı ile Gazi Üniversitesine bağlı olarak 24.01.1997'de Kırşehir Sağlık Meslek Lisesinin devri ile yüksekokul olarak kurulmuştur. 2006 yılında ise Kırşehir Ahi Evran Üniversitesinin kurulmasıyla birlikte, Gazi Üniversitesi'nden ayrılarak, Kırşehir Ahi Evran Üniversitesi bünyesinde faaliyetlerine devam etmeye başlamıştır. 2019 yılında Cumhurbaşkanlığı kararnamesi ile Sağlık Yüksekokulu Sağlık Bilimleri Fakültesine dönüştürülmüştür.

1997-1998 Eğitim-Öğretim yılında, Hemşirelik bölümü ilk öğrencilerini almış ve 2001 yılında ilk mezunlarını vermiştir. 2009-2010 Eğitim-Öğretim yılında ise Ebelik ve Çocuk Gelişimi bölümleri açılarak öğrenci alımı yapılmıştır. 2019 yılında ise Fakültemiz bünyesinde Gerontoloji ile Beslenme ve Diyetetik bölümleri açılmıştır.

2020-2021 Eğitim-Öğretim yılı itibariyle öğrenci sayısı 1625 olup; 914 öğrenci Hemşirelik bölümü, 318 öğrenci Ebelik bölümü, 393 öğrenci Çocuk Gelişimi bölümlerinde öğrenim görmektedirler. 2020-2021 Eğitim-Öğretim yılında Fakültemizde 15 öğretim üyesi (1 Prof., 2 Doçent, 12 Dr. Öğr. Üyesi), 11 öğretim görevlisi, 4 araştırma görevlisi ve 10 idari personeli ile eğitim-öğretim faaliyetleri lisans düzeyinde sürdürülmektedir.

Tablo 1: SBF öğrenci ve personel sayıları

Bölüm	Öğrenci sayısı	Öğrenci sayısı	Öğrenci sayısı	Öğrenci sayısı	Akademisyen sayısı	İdari personel sayısı
	2017-2018	2018-2019	2019-2020	2020-2021	2020-2021	2020-2021
HEMŞİRELİK	859	860	876	917	7 Öğretim Üyesi	1 Fakülte Sekreteri
					5 Öğretim Görevlisi	6 GİH Sınıfı Memur
					3 Araştırma Görevlisi	1 Hizmetli
EBELİK	225	243	282	318	4 Öğretim Üyesi	2 İşçi
					3 Öğretim Görevlisi	
					1 Araştırma Görevlisi	
ÇOCUK GELİŞİMİ	315	344	347	393	4 Öğretim Üyesi	
					3 Öğretim Görevlisi	
Toplam	1399	1447	1503	1628	15 öğretim üyesi	10 İdari Personel
					11 öğretim görevlisi	
					4 araştırma görevlisi	

A. KALİTE GÜVENCESİ SİSTEMİ

A.1. Misyon ve Stratejik Amaçlar

Fakültemizin değerleri şu şekilde tanımlanmıştır.

- Eğitim ve öğretim programlarını hem nitelik hem de niceliksel açıdan daha ileriye götürecek yeni hedeflere, stratejilere ve eylem planlarına açık,
- Milli ve manevi değerlere saygılı,
- Akademik ve etik değerlere sahip,
- Ahilik kültürünü benimsemiş,
- Adaletli,
- Bilimsel kaliteden ödün vermeyen ve sürekli gelişmeyi destekleyen,
- Çalışanların memnuniyetini sağlayan ve mensubu olmakla gurur duyulan,
- Çevreye saygılı ve sosyal sorumluluğun bilincinde olan,
- Etik ve ahlaki değerlere sahip,
- İletişime açık, uzlaşmacı,
- Kurumsal güven, bilinç ve kültüre sahip,
- Paylaşımçı, şeffaf, hoşgörülü,
- Ülke yararına sağlık politikalarına katkıda bulunan ve geliştiren,
- Verilen hizmetlerde interdisipliner/multidisipliner çalışmayı destekleyen bir kurumdur.

Temel politika

- Kurum kimliğini ve kültürünü geliştirmek,
- Eğitim-öğretimde kaliteyi gözetmek,
- Sağlık alanında tercih edilen öğrenciler yetiştirmek,
- Açık ve şeffaf yönetim modeli benimsemek,
- Paydaş çıkarlarını gözetmek,
- Gelişime açık projeler üretmek ve üretilen projeleri desteklemek,
- Kaynakları verimli bir şekilde kullanmaktır.

A.1.1. Misyon, vizyon, stratejik amaç ve hedefler

Misyon

Üretilen bilgi ve hizmette kalite için; bütüncül yaklaşım, eleştirel düşünme ve teknolojik gelişmeleri kullanarak, birey aile ve toplumun gereksinimlerini saptama, kanıta dayalı bakım

planlama yürütme ve değerlendirme becerisine sahip, etkili iletişim kurabilen, yaşam boyu öğrenme ve gelişim sorumluluğunu sürdüren, değişim yaratabilen ve liderlik davranışı gösterebilen, eğitim, araştırma, yönetim, danışmanlık rollerini gerçekleştirirken yasalara ve mesleki etik ilkelere bağlılığını sürdüren, toplum yararına sağlık politikalarına etki edebilen sağlık profesyonelleri yetiştirmektedir.

Misyon ve hedeflere ulaşma süreci

2017-2021 Stratejik Planı kapsamında belirlenen amaç ve hedeflerimiz ile gerçekleştirmelerimizin, kurulan Bütünleşik Yönetim Bilgi Sistemi üzerinden aylık olarak takibi yapılmaktadır. Yapılan değerlendirmeler doğrultusunda faaliyetlerin gerçekleştirilmesine yönelik aylık değerlendirmeler gerçekleştirilmektedir. Yüksekokuldan fakülteye geçiş ile anabilim dalları kurulmuş sekiz anabilim dalı fakülte bünyesine dahil edilmeye çalışılmaktadır. Ayrıca bölümler tarafından faaliyet planlarında kendilerini ilgilendiren faaliyetler titizlikle yürütülmektedir.

Olgunluk düzeyi: 4

Kanıtlar

Kalite yönetim sürecine yönelik faaliyet planı, gerçekleştirme raporları BKYS'ne yüklenmiştir.

A.1.2. Kalite güvencesi, eğitim öğretim, araştırma geliştirme, toplumsal katkı ve yönetim sistemi politikaları

Bütün birimlerin Bologna işlemleri tamamlanmış ve her dönem başında kontrolleri sağlanmaktadır. ISO 9001-2015 kalite yönetim sisteminin devamlılığı konusunda çalışmalar devam etmektedir. Öğrenci, personel ve dış paydaş değerlendirme anketleriyle sunulan hizmetlere yönelik geri bildirimler alınmakta ve gelişmeye açık yönlerin tespit edilmesi durumunda gerekli iyileştirmeler gerçekleştirilmektedir. Buna ek olarak öğrenciler personel ve dış paydaşlar ile rutin toplantılar yapılmaktadır.

Olgunluk düzeyi: 4

Kanıtlar:

<https://obs.ahievran.edu.tr/oibs/bologna/index.aspx?lang=tr&curOp=showPac&curUnit=28&c>

[urSunit=8519](#)

<https://obs.ahievran.edu.tr/oibs/bologna/index.aspx?lang=tr&curOp=showPac&curUnit=28&curSunit=8518>

<https://obs.ahievran.edu.tr/oibs/bologna/index.aspx?lang=tr&curOp=showPac&curUnit=28&curSunit=8517>

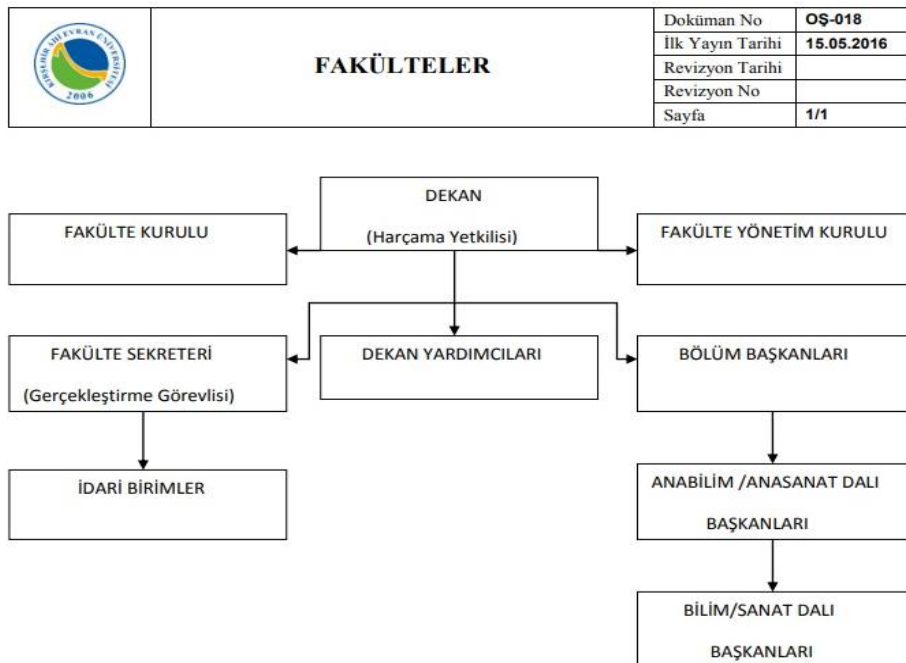
<https://obs.ahievran.edu.tr/oibs/bologna/index.aspx?lang=tr&curOp=showPac&curUnit=28&curSunit=8516>

<https://sbf.ahievran.edu.tr/index.php/2011-08-28-14-27-07/2011-08-28-14-27-11>

A.1.3. Kurumsal Performans Yönetimi

Eğitim-Öğretim Hizmeti Sunan Birimler

Fakültemiz bünyesinde halihazırda Ebelik, Çocuk Gelişimi ve Hemşirelik bölümlerinde lisans eğitimi devam etmektedir. Gerontoloji ile Beslenme ve Diyetetik bölümleri ise açılmış olup önümüzdeki dönemde öğrenci alımına yönelik olarak çalışmalar sürdürülmektedir.



Şekil 1:Fakülte Organizasyon Şeması

Fakültemizde yer alan fakülte Kurulu ve fakülte yönetim kurulu ve bu kurulların üyelerini, içeren tablolar aşağıda sunulmuştur.

Tablo 2: Fakülte Yönetim Kurulu Üyeleri

FAKÜLTE YÖNETİM KURULU		
	Adı Soyadı	Görevi
(BAŞKAN)	Prof.Dr. Musa ÖZATA	Dekan V.
(ÜYE)	Ayla ÜNSAL	Prof. Temsilcisi
(ÜYE)	Prof.Dr. Fazıl YOZGAT	Prof. Temsilcisi
(ÜYE)	Doç.Dr. Gökçe DEMİR	Doç. Temsilcisi
(ÜYE)	Doç. Dr. H. Nazmi Kartal DEMİRGÜNEŞ	Doç. Temsilcisi
(ÜYE)	Dr. Öğr. Üyesi Fatma ERGÜN	Dr. Öğretim Üyesi Temsilcisi

Tablo 3: Fakülte Kurulu Üyeleri

FAKÜLTE KURULU		
	Adı Soyadı	Görevi
(BAŞKAN)	Prof. Dr. Musa ÖZATA	Dekan V.
(ÜYE)	Prof. Dr. Ayla ÜNSAL	Hemşirelik Bölüm Başkanı
(ÜYE)	Dr. Öğr. Üyesi Fatma ERGÜN	Ebelik Bölüm Başkanı
(ÜYE)	Dr. Öğr. Üyesi Rıdvan KARABULUT	Çocuk Gelişimi Bölüm Başkanı
(ÜYE)	Doç. Dr. Gökçe DEMİR	Doçent Temsilcisi
(ÜYE)	Dr. Öğr. Üyesi Hilal Seki ÖZ	Dr. Öğretim Üyesi Temsilcisi

Olgunluk düzeyi: 4

Kanıtlar

<http://sbf.ahievran.edu.tr/index.php/2011-08-28-14-25-34/2011-08-28-14-26-00/2011-08-28-15-17-11>

A.1.3. Kurumsal performans yönetimi

Sağlık Bilimleri Fakültesinde performans yönetim sistemleri faaliyet, süreç ve risk performansı başlıkları altında bütünsel bir yaklaşımla ele alınmaktadır. Faaliyet performansı bölümü daha önceden planlana faaliyetlerin yerine getirilip getirilmediği bilgisi ve faaliyete ilişkin kanıt dokümanlarının yer aldığı bölümdür. Fakültemizde her bölüm faaliyetlerinin girişini, içinde bulunan ayın 5. gününe kadar yapmaktadır. Süreç performansı izleme bölümünde süreç kütüğünde yer alan parametreler bulunmaktadır. Fakültemizde her bölüm kendine uygun parametreleri seçerek veriler elde edildikçe kendilerine ait bölümlere veri girişi yapmaktadır. Risk performansı izleme bölümüne, fakültemiz bölümleri risk oluşturabilecek durumları eklemekte, riskin olasılığı ve şiddetine göre faaliyet planlamakta ve takibini yaparak riskin giderildiğini teyit etmektedirler. Risk revizyon listesinde risklerin nasıl değiştiği takip edilebilmektedir.

Olgunluk derecesi: 4

Kanıt:

<https://bybs.ahievran.edu.tr/kaliteyonetimsistemi/anasayfa>

A.2. İç Kalite Güvencesi

A.2.1. Kalite Komisyonu

Kalite Komisyonunun görev tanımları ve sorumlulukları Üniversitemiz Kalite Koordinatörlüğü tarafından belirlenmiştir. Kalite Yönetim Sistemi kapsamında yapılan çalışmalar kapsamında öğrencileri ilgilendiren konularda, karar alma süreçlerine öğrenci temsilcileri toplantılara katılmaktadır. Ayrıca yabancı uyruklu öğrencilerle toplantılar yapılmaktadır.

Fakülte web sayfamızda “Kalite Yönetimi Sistemi” menüsü altında kalite faaliyetleri ve haberler menüsünde gerçekleştirilen faaliyetlere yer verilmektedir.

Kalite Koordinatörlüğü tarafından belirlenen dönemlerde iç paydaş memnuniyetini ölçmek için “Öğrenci ve Çalışan Memnuniyeti Anketleri” ve dış paydaşlarımıza yönelik “Dış Paydaş Memnuniyet Anketleri” yapılmaktadır. Bu bağlamda hem dönem başı hem de dönem sonunda paydaşlarla toplantılar gerçekleştirilmektedir. Yapılan toplantı sonuçlarına göre “İyileştirme Çalışmaları” planlanıp takibi Kalite Komisyonumuz tarafından yapılmaktadır.

Olgunluk düzeyi: 4

Kanıtlar:

<https://sbf.ahievran.edu.tr/>

Toplantı tutanakları

A.2.2. İç kalite güvencesi mekanizmaları (PUKÖ çevrimleri, takvim, birimlerin yapısı)

Fakülte kalite komisyonu her bölümü, akademik ve idari birimi kapsayacak şekilde oluşturulmuştur. Her bölüm için kalite temsilcileri atanmıştır. Çalışmalar kapsamında görevlendirilen fakülte çalışanlarını içeren tablo aşağıda verilmiştir.

Tablo 4: Sağlık Bilimleri Fakültesi Kalite Komisyonu

Adı soyadı	Fakülte görevi	Kalite komisyonu görevi
Prof. Dr. Musa ÖZATA	Dekan	Komisyon başkanı
Dr. Öğr. Üyesi Dr. Fatma ERGÜN	Dekan Yard. /Ebelik Bölüm Başkanı	Üye
Dr. Öğr. Üyesi Ayşegül TURAN	Dekan Yard.	Kalite temsilcisi
Prof. Dr. Ayla ÜNSAL	Hemşirelik Bölüm Baş.	Üye
Dr. Öğr. Üyesi Rıdvan KARABULUT	Çocuk gelişimi Bölüm Baş.	Üye

Sağlık Bilimleri Fakültesi, Kırşehir Ahi Evran Üniversitesi 2020 yılı üst süreçlerindeki hizmet kalitesini geliştirmek üzere çeşitli kalite yönetimi ve güvencesi yaklaşımlarını bütünleşik olarak uygulayarak farklı paydaşlara uygun bir şekilde değer üretmekte ve sunmaktadır. Süreçlerin yönetiminde referans alınan tüm bu kalite yaklaşımları aşağıdaki tabloda özetlenmiştir.

Tablo 5: Fakülte Üst Süreçleri ve Yasal Dayanakları

SBF Üst Süreçler	Yasal Dayanaklar
Eğitim ve Öğretimi Yönetmek	Toplam Kalite Yönetimi, Türkiye Yükseköğretim Yeterlilikler Çerçevesi (TYYÇ), Bologna Süreci, Yönetmelikler.
İdari ve Destek Hizmetleri Yönetmek	Toplam Kalite Yönetimi, Süreç Prosedürleri, TS EN ISO 9001:2005 standartları, yönetmelikler.
Araştırma ve Geliştirmeyi Yönetmek	Toplam kalite yönetimi, Süreç prosedürleri, yönetmelikler.
Toplumsal Sorumluluğu Yönetmek	Toplam kalite yönetimi, Süreç prosedürleri, yönetmelikler.

Fakültemiz, kalite yönetim sistemi, faaliyet, süreç, risk yönetimi, izleme ve iyileştirme faaliyetlerini içerecek şekilde planlanmaktadır.

Üniversite Stratejik planı doğrultusunda yönetmeliklere uygun olarak aktivite planları hazırlanmaktadır. Belirlenen amaç ve hedeflerin gerçekleşmesinden emin olunması adına ölçülebilir nitelikte olmalarına yüksek düzeyde önem verilmekte ve bu amaçla performans göstergeleri belirlenmektedir. Performans göstergelerinde elde edilen sayısal değerlendirmeler amaç ve hedeflere hangi oranda yaklaşıldığını açıkça ortaya koymaktadır. Bu sayıların önceki yıllarla kıyaslaması yapılarak gelişim ivmesi ölçülmekte ve izlenmektedir. Yine her yılsonunda yapılan değerlendirmede faaliyetler takip edilmekte ve gerekli görüldüğünde düzenlemeler yapılmakta, yeni faaliyetler belirlenmektedir.

Danışmanlık yapan öğretim elemanları tarafından danışmanlık saatleri ve ders programları kapılarında yer almaktadır. Öğrenciler kendilerine ayrılan danışmanlık saatlerinde danışmanlarından akademik ve genel amaçlı danışmanlık almaktadır. ERASMUS ve MEVLANA değişim programları ile ilgili olarak konusunda fakültemizde görevlendirilmiş koordinatörler değişim programı talebinde bulunan öğrencilere yönelik rehberlik faaliyetleri yürütmektedir.

Yapılan uygulamalar süreç içerisinde kalite komisyonu ve fakülte yönetimi tarafından değerlendirilmekte uygulama çıktıları planlanan hedefe ulaşmaması durumunda yeniden gözden geçirilip düzenlemeler yapılmaktadır.

Kalite Politikası;

- Fakültemiz stratejileri üniversitemiz stratejik planı temel alınarak ve yukarıda belirtilen tablo 5’te yer alan yasal dayanaklar çerçevesinde yapılandırılmış, misyonumuz ve vizyonumuza bağlı olarak yapılandırılmıştır.
- Fakültemiz mali kaynakları üniversite tarafından ayrılan bütçe ile bölümler arası ihtiyaçlar doğrultusunda düzenlenmektedir.
- Dekan, bölüm başkanlıkları, akademik ve idari personelin katılımıyla kalite faaliyetleri yürütülmektedir.
- Fakültemiz kalite politikası üniversitemizden bağımsız olmayıp; destekleyici bir niteliğe sahiptir. Kalite faaliyetleri üniversite tarafından tanımlanmış tüm süreçleri kapsayacak şekilde yürütülmektedir.
- Kalite politikamızın duyurulması amacıyla bütün dış paydaşlarımızda her dönem başı ve sonunda olmak üzere iki kez toplantı düzenlenmektedir.
- Kalite politikalarımızın benimsenmesi ile ilgili olarak; eğitimcilerin eğitimi programları düzenlenmektedir, Fakültemize ait olan Ahi Evran Sağlık Bilimleri Dergisi (<https://sbdergi.ahievran.edu.tr>) düzenli olarak yayınlanmaktadır.
- Her bölüm fakülte faaliyet planından yola çıkarak kendi faaliyet planını belirlemiştir. Uygulamalarda çatı fakülte yönetimi olmasına rağmen, tabanda bölüm başkanlıkları, öğretim görevlileri ve paydaşları da kapsayacak şekilde yapılandırılmıştır.
- Kalite politikaları belirlendikten sonra faaliyetlerin süreçte aksamaması için düzenli denetimleri ve toplantıları yapılmaktadır.
- Tanımlanan performans hedef tabloları, riskler ve kontrolleri düzenli olarak gerçekleştirilmektedir.
- Fakültemize yönelik yapılan dış denetimlerde DİF raporu düzenlenmemiş ve yapılan denetim sonuçlarında genel olarak olumlu dönütler alınmıştır.
- Bölümler fakülte faaliyet planını belirlenirken süreçte aktif şekilde yer almaktadır. Belirlenen faaliyetlere bölümlerin desteği ile ulaşılmakta bazı faaliyetlerde bölümlerin istekleri doğrultusunda ve o bölüm tarafından verilen taahhütte göre planlanmaktadır.
- Yapılan çalışan memnuniyet anket sonuçlarında personelin aidiyet duygusunun yüksek olduğu görülmektedir.
- Akreditasyon sürecine yönelik komisyon oluşturulup bütün bölüm ve fakülte yönetiminin koordinasyonu ile yürütülmektedir.

- Eğitim öğretim süreç parametrelerinde kalite politikalarını bağlı olarak yürütülmektedir. Benzer şekilde paydaş ilişkileri hizmet alımı gibi durumlarda kalitede yer alan süreçlere uygun hareket edilmektedir.
- Fakültemiz paydaşları ve paydaş ilişkileri tabloları üniversitemiz kalite bilgi yönetim sisteminde yer almaktadır.
- Fakültemizde kalite komisyonu tarafından kalite kültürünün benimsenmesi ve yaygınlaşması için toplantılar düzenli olarak yapılmakta ve değişiklikler ve süreçler hakkında bilgilendirmeler yapılmaktadır.
- Eğitim-öğretim, idari destek hizmetleri, değişimi yönetimi ve toplumsal katkı süreçleri PUKÖ döngüsüne göre yürütülmektedir.

İyileştirme Kanıtları

Kullanılan derslik/laboratuvarların fiziksel imkânları (aydınlatma, ısıtma, havalandırma, vb.) eğitim öğretim için yeterliliği rutin olarak kontrol edilmektedir. Ebelik ve hemşirelik bölümü tarafından kullanılan laboratuvarın genel bakımı yapılmış, aletlerin çalışırılığı kontrol edilmiş ve eksik alet ve cihazlar tespit edilmiş olup, temini için görüşülmüştür.

Bilgi işlem birimi yapılan görüşme neticesinde bazı iç hat telefonlarına dışarıdan arama yapılamadığı tespit edilmiş, sorun giderildikten sonra güncel fakülte iç hat telefon numaraları web sitesinde yayınlanmıştır.

2020 yılı içinde yeni kalite dokümanları (Sağlık Bilimleri Fakültesi Çocuk Gelişimi Bölümü Mesleki Uygulama Dosyası, Sağlık Bilimleri Fakültesi Ebelik Bölümü 1. Sınıf Mesleki Uygulama Dosyası, Sağlık Bilimleri Fakültesi Ebelik Bölümü Yaz Dönemi Klinik Değerlendirme Formu, Sağlık Bilimleri Fakültesi Ebelik Bölümü Yaz Dönemi Mesleki Uygulama Günlük Öğrenci Takip Formu, Sağlık Bilimleri Fakültesi Yıl İçi ve Yaz Dönemi Mesleki Uygulama Sözleşme Formu) eklenmiştir.

Kanıt:

<http://sbf.ahievran.edu.tr/index.php/2011-08-28-14-26-58>

Fakültemizde görev alan personele ait görev ve yetki formu aşağıda yer almaktadır

Tablo 6: Personel Görev ve Yetki formu

Adı-Soyadı	Unvan	Görev	Yerine Bakacak Personel (İzin/Rapor/Görevlendirme)	Sorumlu Olduğu Birim Amiri
Musa ÖZATA	Prof. Dr.	Dekan	Dr. Öğr. Üyesi Fatma ERGÜN Dr. Öğr. Üyesi Ayşegül TURAN	Dekan
Fatma ERGÜN	Dr. Öğr. Üyesi	Dekan Yrd.	Dr. Öğr. Üyesi Ayşegül TURAN	Dekan
Ayşegül TURAN	Dr. Öğr. Üyesi	Dekan Yrd.	Dr. Öğr. Üyesi Fatma ERGÜN	Dekan
Ayla ÜNSAL	Prof. Dr.	Hemşirelik Bölüm Başkanı	Dr. Öğr. Üyesi Hilal SEKİ ÖZ Öğr. Gör. Filiz ŞAHİN	Dekan
Fatma ERGÜN	Dr. Öğr. Üyesi	Ebelik Bölüm Başkanı	Dr. Öğr. Üyesi Neslihan ÖZDEMİR	Dekan
Rıdvan KARABULUT	Dr. Öğr. Üyesi	Çocuk Gelişimi Bölüm Başkanı	Dr. Öğr. Üyesi Enver TÜRKSOY	Dekan
Savaş PUSTU	Fakülte Sekreteri	Fakülte Sekreteri	Dr. Öğr. Üyesi Fatma ERGÜN Dr. Öğr. Üyesi Ayşegül TURAN	Dekan
Nagihan GÜLER	Memur	Özel Kalem	Gülseren KESKİN	Fakülte Sekreteri
Şihayüp GÜNEŞ	Bilgisayar İşletmeni	Öğrenci İşleri	Nagihan GÜLER	Fakülte Sekreteri
Serdar SAVAŞ	Bilgisayar İşletmeni	Personel-Taşınır İşleri	Hasan DURSUN	Fakülte Sekreteri
Hasan DURSUN	Bilgisayar İşletmeni	Muhasebe	Serdar SAVAŞ	Fakülte Sekreteri
Gülseren KESKİN	Memur	Öğrenci İşleri	Şihayüp GÜNEŞ	Fakülte Sekreteri
Ertuğrul ERTÜRK	Bilgisayar İşletmeni	Muhasebe	Serdar SAVAŞ	Fakülte Sekreteri
Asiye CEYHAN	Hizmetli	Hizmetli	İskender KOÇ	Fakülte Sekreteri
İskender KOÇ	Hizmetli	Hizmetli	Asiye CEYHAN	Fakülte Sekreteri

Yukarıda yer alan tablo fakültemizde bir personel izinli ya da mazeretli olması durumunda yerine görev alacak personeli göstermektedir. Personel görev yetki formu fakültedeki iş ve işleyişlerin aksamaması amacıyla yapılmıştır.

Olgunluk düzeyi: 4

Kanıtlar

Üniversitemiz Stratejik planlarda belirlenen amaç ve hedefler, kalite politikası, doğrultusunda ve kalite ekibi tarafından yapılan SWOT analizi ışığında kalite faaliyetleri yürütülmektedir. Performans göstergeleri ve izleme süreçleri yardımıyla faaliyetlerin gerçekleştirilme durumları belirlenmektedir.

İyileştirme gerektiren durumlar aylık rutin toplantılarla tespit edilip müdahale edilmektedir. Yapılan iyileştirmeler Planlama, Uygulama, Kontrol Etme ve Önlem Alma (PUKÖ) döngüsüne uygun şekilde yürütülmektedir. Yapılan denetimler ve paydaşlardan alınan dönütler doğrultusunda iyileştirme çalışmaları yürütülmektedir.

A.3 Paydaş Katılımı

A.3.1. İç ve dış paydaşların kalite güvencesi, eğitim ve öğretim, araştırma ve geliştirme, yönetim ve uluslararasılaşma süreçlerine katılımı

Paydaşlar Fakültemiz hizmet alanı temel alınarak belirlenmektedir. Sağlık ve Milli Eğitim alanında bazı kurumlar paydaş olarak belirlenmiştir. Süreçlerde karar alınırken paydaş beklentileri temel alınmaktadır. Yukarıda belirtildiği gibi iç ve dış paydaş beklentileri doğrultusunda faaliyetler gerçekleştirilmektedir.

Mezun izleme sisteminin daha fazla kullanılabilir hale getirilmesi için çalışmalar devam etmektedir. Whats app mezun grubu oluşturulmuş olup mezunlarımızla iletişimimiz devam etmektedir. Fakültemiz paydaş tablosunda aşağıda yer almaktadır.

Tablo 7: Sağlık Bilimleri Fakültesi Paydaş Tablosu

PAYDAŞLAR	İŞ BİRLİĞİ KONUSU	PAYDAŞ BEKLENTİLERİ
Kırşehir İl Sağlık Müdürlüğü	Uygulama derslerinin düzeninin sağlanması	Mesleki uygulama sürecinin koordineli bir şekilde yönetilmesi.
Kırşehir Eğitim ve Araştırma Hastanesi	Uygulama derslerinin etkinliğinin yükseltilmesi	Eğitim sürecinde öğrencilerin uygulamalarda en üst düzeyde faydalanmasının sağlanması.
Fatma Bacı Sevgi Evleri Çocuk Yuvası Müdürlüğü	Mesleki uygulama derslerinin verimliliğini artırmak	Kurumun işleyişini aksatmamak. Kurumda yapılan uygulamalara ilişkin ön hazırlıkla gelmek, personel ile iş birliği içerisinde bulunmak
Çocuk Evleri Koordinasyon Merkezi Müdürlüğü	Okulöncesine yönelik eğitim programı hazırlanması ve uygulanması	Kurumun işleyişini aksatmamak. Kurumda yapılan uygulamalara ilişkin ön hazırlıkla gelmek, personel ile iş birliği içerisinde bulunmak
Milli Eğitim Müdürlüğü	Çocukların değerlendirilmesi ve ailelerin süreç içerisinde değerlendirilmesi	Kurumun işleyişini aksatmamak. Kurumda yapılan uygulamalara ilişkin ön hazırlıkla gelmek, personel ile iş birliği içerisinde bulunmak
Aile Sosyal Politikalar İl Müdürlüğü	Çocukların değerlendirilmesi ve ailelerin süreç içerisinde değerlendirilmesi	Kurumun işleyişini aksatmamak. Kurumda yapılan uygulamalara ilişkin ön hazırlıkla gelmek, personel ile iş birliği içerisinde bulunmak
İdari Personel	İdari görevlerin işleyişini sağlamak	Fakülte ile ilgili resmi iş ve işlemlerin yürütülmesinde birliktelik sağlamak.

Olgunluk düzeyi: 4**Kanıtlar**

Paydaş toplantı tutanakları

A.4. Uluslararasılaşma**A.4.1. Uluslararasılaşma Politikası**

Fakültemizde tanımlı bir uluslararasılaşma politikası bulunmamaktadır.

Olgunluk düzeyi: 1**A.4.2. Uluslararasılaşma süreçlerinin yönetimi ve organizasyonel yapısı**

Fakültemizde uluslararasılaşma süreçlerinin yönetimi ve organizasyonel yapısına ilişkin planlamalar bulunmamaktadır.

Olgunluk düzeyi: 1**A.4.3. Uluslararasılaşma kaynakları**

Fakültemizde uluslararasılaşma faaliyetlerini sürdürebilmesi için uygun nitelik ve nicelikte fiziki, teknik ve mali kaynakları bulunmamaktadır.

Olgunluk düzeyi: 1**A.4.4. Uluslararasılaşma performansının izlenmesi ve iyileştirilmesi**

Fakültemizde uluslararasılaşma performansının izlenmesine ve değerlendirmesine yönelik planlamalar ve tanımlı süreçler bulunmamaktadır.

Olgunluk düzeyi: 1

B. EĞİTİM - ÖĞRETİM

B.1.1. Programların Tasarımı ve Onayı

Fakültemiz tüm bölümlerinde programların tasarım süreci TYYÇ kapsamında değerlendirilmektedir. Fakültemizde anabilim ve programların açılmasında toplumsal ve sektörel beklentiler ile paydaş görüşleri dikkate alınmaktadır. Açılması düşünülen bölümler Üniversite senatosuna yollanıp YÖK’e sunulmaktadır.

Olgunluk seviyesi: 4

Kanıtlar

<https://obs.ahievran.edu.tr/oibs/bologna/start.aspx?gkm=031937735366603110031101356003627634388355753111235600#>

B.1.2. Programın Ders Dağılım Dengesi

Fakültemizde yer alan programların gözden geçirilmesi, dönem başı veya dönem sonundaki bölüm seviyesindeki akademik kurul toplantılarında ele alınmaktadır. Müfredat güncellemeleri, Çekirdek Eğitim Programı (ÇEP) kapsamında gerçekleştirilmektedir.

Fakültemizde uygulamalı bölümlerin yer alması nedeniyle İş sağlığı ve güvenli dersi bütün bölümlerin müfredatlarına eklenmiş olup, öğrencilerin ayrıca bir eğitime katılması gerekliliğinin önüne geçilmiştir. Ayrıca Üniversitemiz tarafından bölümlerin müfredatına “Ahilik Kültürü ve Meslek Ahlakı” dersi eklenmiştir. Seçmeli dersler her bölüm için iki alternatifli olacak şekilde tasarlanmaktadır.

Fakültemizde “Yaz Stajı Programı” uygulanmaktadır. Yaz stajı programı fakültemizde 3. ve 4. sınıf öğrencilerinin katılımının zorunlu olduğu programdır. Ayrıca dönem içi staj programı ile öğrencilere dönem içi uygulama fırsatı sunulmaktadır. Dönem içi uygulamalar ilimizde bulunan Hastane, özel eğitim kurumları, MEB bağlı okul öncesi kurumlar ve ASM’ler ile yürütülmektedir. Yaz dönemi mesleki uygulamalarda öğrencilerin istedikleri kurumda yapmasına imkân tanınmakta ve bu uygulamalar “Kırşehir Ahi Evran Üniversitesi Sağlık Bilimleri Fakültesi Yıl İçi Ve Yaz Dönemi Mesleki Uygulama Yönergesi” ile kurallar belirlenmiştir.

Olgunluk düzeyi: 4

Kanıtlar

<http://tyyc.yok.gov.tr/>

<https://obs.ahievran.edu.tr/oibs/bologna/start.aspx?gkm=031937735366603110031101356003627634388355753111235600#>

<https://sbf.ahievran.edu.tr/index.php/2011-08-28-14-26-12/staj>

B.1.2. Program amaçları, çıktıları ve programın TYÇ uyumu

Program yeterlikleri Türkiye Yükseköğretim Yeterlilikler Çerçevesiyle uyumlu bir şekilde hazırlanmakta ve bu yeterliklerle ders öğrenme çıktıları arasındaki ilişkilendirme tüm izlencelerde gösterilmektedir. Bu çerçevede hazırlanan ve her dönem güncellenen izlencelere ve programların eğitim amaçlarını ve kazanımlarını gösteren bağlantılara Fakültemiz AKTS sayfasından ulaşılabilmektedir.

Olgunluk düzeyi: 4

Kanıtlar

<https://obs.ahievran.edu.tr/oibs/bologna/start.aspx?gkm=031937735366603110031101356003627634388355753111235600#>

B.1.3. Ders kazanımlarının program çıktılarıyla uyumu

Fakültemizde aktif olan bölümler için hazırlanmış olan program ve ders bilgi paketleri ile programların eğitim amaçları ve kazanımları Kırşehir Ahi Evran Üniversitesi web sayfasında yer almaktadır. Fakülte Bologna koordinatörü ile birlikte çalışarak, dersi veren öğretim elemanları her dönem başlamadan önce program çıktılarını TYÇ ile uyumlu olarak oluşturmakta ve Bologna koordinatörü tarafından gerekli denetimler yapılmaktadır.

Ders tanımları ve izlenceleri öğrenciyle önceden mutabakata varılmış olması amacıyla her dönem başında yine web sitemizden ilan edilmektedir. Böylece öğrenci bir dersten ne şekilde değerlendirileceğini, dersin sonunda elde edeceği kazanımları tutarlı bir biçimde görebilmektedir.

Öğrencilerin devam ve mazeretleri ile ilgili hususlar ilgili üniversite yönetmeliğine uygun şekilde yürütülmektedir. Tüm derslerde öğrenci başarılarının ölçülmesi ve değerlendirilmesi her öğretim üyesi tarafından öğrenim çıktılarına uyumlu olarak tasarlanmaktadır. Özel durumları öğrencileri için (yabancı uyruklu ve engelli) öğretim ortamı ve süreçleri durumlarına uygun şekilde tasarlanmaktadır.

Olgunluk düzeyi: 4**Kanıtlar**

<https://obs.ahievran.edu.tr/oibs/bologna/start.aspx?gkm=031937735366603110031101356003627634388355753111235600#>

B.1.4. Öğrenci iş yüküne dayalı tasarım

Fakültemizde yer alan tüm dersler için Avrupa Kredi Transfer Sistemi (AKTS) esas alınarak öğrenci iş yükü hesaplaması yapılmakta ve gerektiğinde iyileştirilerek Öğrenci Bilgi Sisteminden duyurulmaktadır.

Öğrenci iş yükleri dersin özelliklerine göre okul içi ve okul dışında, ödev, proje vb. etkinlikler ile sınavlar için ayrılması gereken zaman dikkate alınarak AKTS hesaplamaları yapılmaktadır. Öğrenci iş yüküne dayalı AKTS değerlerinin belirlenmesinde öğrenci görüşleri dikkate alınmaktadır.

Olgunluk düzeyi: 4**Kanıtlar**

<https://obs.ahievran.edu.tr/oibs/bologna/start.aspx?gkm=031937735366603110031101356003627634388355753111235600#>

B.1.5. Ölçme ve değerlendirme

Ders öğretim elemanları tarafından ölçme ve değerlendirmeye yönelik belirledikleri yöntem ve kriterleri Öğrenci Bilgi Sisteminde yer alan Bologna Bilgi Sistemine girerek öğrencilerin erişimine sunmaktadır. Fakültemizde ara sınav ve final sınavı ölçme ve değerlendirme için zorunlu olarak tanımlanmıştır.

Olgunluk düzeyi: 4**Kanıtlar**

<https://obs.ahievran.edu.tr/oibs/bologna/start.aspx?gkm=031937735366603110031101356003627634388355753111235600#>

B.2. Öğrenci Kabulü ve Gelişimi

B.2.1. Öğrenci kabulü ve önceki öğrenmenin tanınması ve kredilendirilmesi

Fakültemiz programlarına öğrencilerin kabulü Yüksek Öğrenim Kurumu (YÖK) tarafından belirlenen yönetmelikler çerçevesinde Öğrenci Seçme ve Yerleştirme Merkezi (ÖSYM) tarafından yapılan sistem ile olmaktadır. Yatay geçişlerde “Kırşehir Ahi Evran Üniversitesi Ön lisans ve Lisans Programları Yatay Geçiş Esaslarına İlişkin Yönerge” uygulanırken, kuruma alınacak yabancı uyruklu öğrencilerin nasıl kabul edileceği, başvuru koşulları da ‘Yurtdışından Öğrenci Kabulüne İlişkin Yönerge 2016’ doğrultusunda yapılmaktadır.

Olgunluk düzeyi: 4

Kanıtlar

<https://kalite.ahievran.edu.tr/kullaniciDosya/files/Y%C3%96NERGELER/Y%C3%96-001%20Yatay%20Ge%C3%A7i%C5%9F%20Uygulama%20Y%C3%B6nergesi.pdf>

<https://www.ahievran.edu.tr/ogrenci/mevzuat/tum-mevzuat>

B.2.2. Yeterliliklerin sertifikalandırılması ve diploma

Diploma, derece ve diğer yeterliliklerin tanınması ve sertifikalandırılmasına ilişkin uygulamalardan elde edilen bulgular, sistematik olarak izlenerek paydaşlarla birlikte değerlendirilmekte ve izlem sonuçlarına göre önlem alınmaktadır.

Öğrenci mezuniyet kredi ve AKTS durumları tanımlanmıştır. Eğitim-Öğretim Sınav Yönetmeliği öğrenci ders geçme ve mezuniyet durumları ile ilgili maddeler açıktır ve ilgili süreçler tanımlıdır. 240 AKTS krediyi tamamlayan öğrenci mezun durumundadır.

Olgunluk düzeyi: 4

Kanıtlar

<https://obs.ahievran.edu.tr/oibs/bologna/start.aspx?gkm=031937735366603110031101356003627634388355753111235600#>

B.3. Öğrenci Merkezli Öğrenme, Öğretme ve Değerlendirme

B.3.1. Öğretim Yöntem ve Teknikleri

Öğrenme-öğretme süreçlerinde aktif ve etkileşimli öğrenci katılımını sağlayan güncel, disiplinler arası çalışmaya teşvik eden ve araştırma/öğrenme ve öğrenci odaklı öğretim

yaklaşımı benimsenmektedir. Fakültemizde Kırşehir Ahi Evran Üniversitesi tarafından bütün programlara eklenen Ahilik Kültürü ve Meslek Ahlakı” dersi okutulmaktadır.

Olgunluk düzeyi: 4

Kanıtlar

<https://obs.ahievran.edu.tr/oibs/bologna/start.aspx?gkm=031937735366603110031101356003627634388355753111235600#>

B.3.2. Ölçme ve Değerlendirme

Eğitim-Öğretim Sınav Yönetmeliği ve Bologna sisteminde “öğrencinin başarı durumu” ve “öğrencinin mezuniyet koşulları” ile ilgili maddeler ile süreç tanımlanmıştır. Bütün süreçler akademik takvim zamanı belirlenmektedir.

Diploma programı bazında, ilgili kurullarda onaylanan program yükümlülükleri; web sayfalarımızda tüm kullanıcılara açıktır. Öğrenciler, mezuniyetleri için almaları gereken dersleri bu yükümlülük sayfalarından takip eder. Öğrenciler “Mezuniyet Takip Sistemi” aracılığı ile almış oldukları derslerin ilgili yükümlülüklerle göre değerlendirmesini yapar, Bu sistem üzerinden; başarılı oldukları dersleri, notları ve kredileri ile genel not ortalaması bilgileri takip eder. Öğrencinin mezuniyet hakkı bu sistem üzerinden takip edilir.

Olgunluk düzeyi: 4

Kanıtlar

Ölçme değerlendirme sürecinin <https://obs.ahievran.edu.tr/oibs/bologna/> adresinden nasıl gerçekleştirileceği tanımlanmıştır.

B.3.3. Öğrenci Geri Bildirimleri

Tüm programlarda tüm öğrenci gruplarının geri bildirimlerinin alınmasına ilişkin uygulamalardan (geçerlilik ve güvenilirliği sağlanmış, farklı araçlar içeren) elde edilen bulgular, sistematik olarak izlenmekte ve izlem sonuçları paydaşlarla birlikte değerlendirilerek önlemler alınmaktadır.

Akademik Personel, İdari personel ve Öğrenci Memnuniyet anketleri ile programların ve idari yapının işleyişi kontrol edilmektedir. Danışmanlık saatlerinde öğrencilerin danışmanları ile iletişime geçmesi izleme açısından kolaylık sağlamaktadır. Yapılan anketlerde programların değerlendirilmesine yönelik sorular bulunmakta ve anket sonuçları değerlendirilerek

programlara yansıtılmaya çalışılmaktadır. 2020 yılında anket sonuçlarına göre iyileştirme çalışmaları yapılmıştır.

Olgunluk düzeyi: 4

Kanıtlar

<https://bybs.ahievran.edu.tr/kaliteyonetimsistemi/editMemnuniyetYonetimi>

Tablo 8: Öğrenci memnuniyet anketi verileri tablosu

BİR ÖNCEKİ ANKET VERİLERİNE GÖRE KARŞILAŞTIRMALI ANALİZ (FR-257 Anket Analiz Formundan yararlanılmıştır.)			
Memnuniyet Oranı			
2018 YILI	2019 YILI	2020 YILI	DEĞİŞİM ORANI
2,74	2,94	2,99	%1,7

Fakültemiz öğrenci odaklı olup, sınıf temsilcileri yoluyla sürekli iletişim sağlanmaktadır ve görüşleri alınmaya devam edilmektedir. Öğrenci temsilcileri grubu oluşturulmuş olup öğrencilerin problemleri en kısa sürede çözümlenmektedir. Öğrencilerimizin şikâyet ve talep başvurularına en geç 24 saat içerisinde dönüş yapılmaktadır. Sürenin kısaltılmasına gayret gösterilmektedir. Öğrencilerinin bireysel gelişimleri desteklenmektedir. Projeksiyon cihazları ve laboratuvar malzemeleri kontrol edilmekte, eksik malzeme ve cihazlar temin edilmektedir. Derslik ve laboratuvarların aydınlatma ve havalandırma ile ilgili bir problemleri olmadığı tespit edilmiştir. Temizlik konusuna pandemi nedeniyle daha hassasiyetle yaklaşılmaktadır. Denetimler ve verilen hizmetin niteliği artırılmaktadır.

B.3.4. Akademik danışmanlık

Fakültemize yeni kayıt yapan öğrencilerimiz için eğitim-öğretim yarıyılı başlamasıyla birlikte danışman atanması yapılmaktadır. Danışmanlar; ders seçimi ve ders intibakları gibi konularda öğrencilere mezun oluncaya kadar yardımcı olmaktadır. Kurumda akademik danışmanlığa ilişkin yürütülen uygulamalardan elde edilen bulgular, sistematik olarak izlenmekte ve izlem sonuçları paydaşlarla birlikte değerlendirilerek önlemler alınmaktadır. Ayrıca her öğretim

elemanının kapısında öğrenci danışmanlık saatleri yazılı olarak yer almaktadır. Öğrenci danışmalıklarına yönelik öğrenci memnuniyet anketleri ile geri dönüşler alınmaktadır.

Olgunluk Düzeyi 4

Kanıtlar

Öğrenci memnuniyet anketleri

B.4. Öğretim Elemanları

B.4.1. Atama, yükseltme ve görevlendirme kriterleri

Atama, yükseltme ve görevlendirmeye ilişkin uygulanan kriterlerin sonuçları, sistematik olarak izlenmekte ve izlem sonuçları paydaşlarla birlikte değerlendirilerek önlemler alınmaktadır.

Olgunluk düzeyi: 4

KANITLAR

Öğretim elemanlarının işe alınma, atanma süreçleri YÖK tarafından belirlenen yönetmelik ve buna bağlı olarak Üniversitemiz senatosunda kabul edilen yönerge doğrultusunda yapılmaktadır. Bütün süreçler personel daire başkanlığı web sayfasından duyurulmaktadır.

B.4.2. Öğretim Yetkinliği

Fakültemizde her öğretim elemanının akademik olarak gelişimi ve ilerlemesi için fırsatlar sunulmaktadır. Kurumun öğretim elemanlarının öğretim yetkinliğini geliştirmek üzere gerçekleştirilen uygulamalardan elde edilen bulgular sistematik olarak izlenmekte ve izlem sonuçları öğrencilerden ve dış paydaşlardan alınan dönütlere göre değerlendirilerek önlemler alınmaktadır.

Olgunluk düzeyi: 4

Kanıtlar

Bölüm kurulu toplantı tutanakları

https://www.yok.gov.tr/Documents/Akademik/AtanmaKriterleri/kirsehir_ahi_evran_kriter.pdf

Tablo 9: Çalışan Memnuniyetlerinin Yıllara Göre Karşılaştırması
BİR ÖNCEKİ ANKET VERİLERİNE GÖRE KARŞILAŞTIRMALI ANALİZ
(FR-257 Anket Analiz Formundan yararlanılacaktır.)

Memnuniyet Oranı			
2018 YILI	2019 YILI	2020 YILI	DEĞİŞİM ORANI
3,49	3,19	3,84	% 20

Fakültemiz akademik personeline yönelik yapılan memnuniyet anket sonuçları yukarıda yer almaktadır. Memnuniyet puanlarına yönelik iyileştirme toplantısı bölüm bazlı gerçekleştirilmiş ayrıca akademik kurulda değerlendirilmiştir.

B.4.3 Eğitim faaliyetlerine yönelik teşvik ve ödüllendirme

Öğretim kadrosunu teşvik ve ödüllendirme mekanizmalarının oluşturulmasına yönelik planlar bulunmaktadır. Ancak bu planlar doğrultusunda yapılmış uygulamalar bulunmamaktadır veya tüm alanları kapsamayan bazı uygulamalar bulunmaktadır.

Fakültemiz öğretim elemanı performansının değerlendirilmesi hususunda, akademik teşvik ödeneği yönetmeliği alınan puanlara göre akademik teşvikler ödenmektedir.

Olgunluk Düzeyi: 2

B.5. Öğrenme Kaynakları

B.5.1. Öğrenme Ortamı ve Kaynakları

Fakültemize ait bir kütüphane bulunmayıp merkez kütüphaneden faydalanılmaktadır. Öğrencilerimiz kütüphane hizmetlerinden ücretsiz ve sınırsız yararlanmaktadır. Ayrıca kütüphane tarafından öğrencilere ödünç tablet bilgisayar verilmektedir. Her dönem üniversite kütüphanesi tarafından talepler toplanarak kütüphanenin kitap sayısında artırıma gidilmektedir.

Olgunluk Düzeyi: 4

Kanıtlar

<https://kutuphane.ahievran.edu.tr>

B.5.2. Sosyal, kültürel, sportif faaliyetler

Kurumun tüm birimlerinde uygun nicelik ve nitelikte sosyal, kültürel ve sportif faaliyetler birimler arası denge gözetilerek yürütülmektedir. Ancak bu uygulamaların ve faaliyetlerin sonuçları izlenmemektedir. Üniversitemiz tarafından spor ve sosyal etkinliklere tüm öğrencilerimizin katılımları teşvik edilmektedir. Bu amaçla üniversite web sayfasında online etkinlik takip sistemi oluşturulmuştur.

Olgunluk Düzeyi: 4

Kanıtlar

https://sksdb.ahievran.edu.tr/?page_id=372

B.5.3. Tesis ve altyapılar

Tesis ve altyapı işleri üniversite tarafından yürütülmektedir. Fakültemiz İİBF bünyesinde eğitim öğretime devam etmektedir. Üniversitemiz ve İİBF'nin sağladığı yurt, kantin, yemekhane vb. tesisler kullanılmaktadır. Buna karşın fakültemizde 2 laboratuvar ve bir çok amaçlı salon, 12 derslik, bir toplantı salonu bulunmaktadır.

Olgunluk düzeyi: 4

Kanıtlar

https://sksdb.ahievran.edu.tr/?page_id=372

B.5.4. Engelsiz üniversite

Fakültemiz engelli asansörü, yol işaretçileri bulunmaktadır. Ayrıca SKSDB tarafından engelli öğrenci birimi oluşturulmuştur.

Olgunluk düzeyi: 3

https://sksdb.ahievran.edu.tr/?page_id=372

B.5.5. Rehberlik, psikolojik danışmanlık ve kariyer hizmetleri

Fakültemizde Psikolojik Danışma Birimi bulunmamasına karşın Sağlık Kültür ve Spor Dairesi Başkanlığı bünyesinde, öğrencilerimizin psikolojik destek ve rehberlik ihtiyaçlarını karşılamak üzere Psikolojik Danışma Birimi'nden destek alınmaktadır. Üniversitemiz içerisinde yer alan

Neşet Ertaş Aile Sağlık Merkezi, akademik ve idari personelin ile öğrencilerimize sağlık
Yükseköğretim Kalite Kurulu – Kurum İç Değerlendirme Raporu Hazırlama Kılavuzu (Sürüm 2.1 - 27/01/2021)

hizmeti sunmaktadır.

Olgunluk Düzeyi: 4

Kanıtlar

Neşet Ertaş Aile Sağlık Merkezi;

<https://www.ahievran.edu.tr/ogrenci/hizmetler/aile-sagligi-merkezi>

Psikolojik destek birimi:

https://sksdb.ahievran.edu.tr/?page_id=841

B.6. Programların İzlenmesi ve Güncellenmesi

B.6.1. Program çıktılarının izlenmesi ve güncellenmesi

Fakültemizde her dönem başlangıcı ve sonunda düzenlenen akademik kurul toplantıları ile eğitim sürecinin ve kalite uygulamalarının değerlendirilmesi yapılmaktadır. Ayrıca dış paydaşlarla dönem başlangıcı ve sonunda yapılan toplantılarla eğitim sürecinin değerlendirilmesi yapılmaktadır.

Üniversitemiz lisans programlarında ders geçme ve değerlendirmenin nasıl yapılacağı yönetmeliklerle belirlenmiştir.

Olgunluk Düzeyi: 4

Kanıtlar

İç ve Dış Paydaş Toplantı Tutanaqları

<https://www.ahievran.edu.tr/ogrenci/mevzuat/tum-mevzuat>

B.6.2. Mezun izleme sistemi

Kurumda tüm programlarda Sistematik olarak ve kurumsal amaçlar doğrultusunda (eğitim-öğretim politikası ve amaçları) mezunlar izlenmekte ve izlem sonuçlarına göre tüm birimleri ve programları kapsayan önlemler alınmaktadır. Mezunlar whats app grupları oluşturulmuştur.

2020 yılında Ebelik bölümünden, 53 Hemşirelik bölümünden 183 ve Çocuk gelişimi bölümünden 63 kişi mezun olmuştur. Pandemi nedeniyle mezunlara yönelik etkinlikler sadece online mezuniyet törenleri ile sınırlı kalmıştır. 2019 yılında 309 öğrenci mezun olmuş ve 43

kiři mezun bilgi sistemine kayıtlarını yaptırmıřtır. 2020 yılında ise 299 öđrenci mezun olmuř ve 74 kiři mezun bilgi sistemine kayıtlarını yaptırmıřtır. 2019 yılı mezun bilgi sistemine kayıtlı öđrenci oranı % 13,91 iken 2020 yılında % 24,74' e ulařmıřtır.

Ođunluk düzeyi: 3

Kanıtlar

<https://obs.ahievran.edu.tr/oibs/kariyer/login.aspx>

C. ARAŞTIRMA VE GELİŞTİRME

C.1. Araştırma Stratejisi

C.1.1. Kurumun Araştırma Politikası, Hedefleri ve Stratejisi

Fakültemiz üniversitenin araştırma stratejisi, vizyonu ve misyonu çerçevesinde, araştırma geliştirme çalışmalarını faaliyet alanı uyumlu olan Uygulama ve Araştırma Merkezleri ile ortak yürütmektedir. BAP, KOP ve Ahiler kalkınma ajansları gibi birimler ile projeler yürütülmektedir.

Olgunluk düzeyi: 2

Kanıtlar

Paydaş toplantıları

Üniversitenin araştırma politikası

C.1.2 Araştırma-Geliştirme süreçlerinin yönetimi ve organizasyonel yapısı

Kurumunda tüm alanları kapsayıcı şekilde araştırma geliştirme süreçlerinin yönetimi ve organizasyonel yapısı kurumsal tercihler yönünde uygulamaya konularak bazı sonuçlar elde edilmiştir. Fakat BAP konusundaki kısıtlamalar nedeniyle araştırmalar sekteye uğramaktadır.

Olgunluk düzeyi: 3

Kanıtlar

BAP projeleri

C.1.3. Araştırmaların yerel/ bölgesel/ ulusal kalkınma hedefleriyle ilişkisi

Fakültemiz öğretim elemanları, KOP, Kalkınma Ajansları ve BAP bünyesinde açılan proje çağrılarına proje önerileri sunmaktadır. KOP ve Kalkınma ajansı projelerine başvurulmuş KOP projesi kabul edilmiştir.

Olgunluk düzeyi: 3

Kanıt

Yürütülen KOP projeleri

C.2 Araştırma Kaynakları

C.2.1. Araştırma Kaynakları

Kurumda araştırma kaynakları, öncelikli araştırma alanlarını destekleyecek ve tüm birimleri/alanları kapsayacak şekilde yönetilmektedir. Tüm bu uygulamalardan elde edilen bulgular, sistematik olarak izlenmekte ve izlem sonuçları paydaşlarla birlikte değerlendirilerek önlemler alınmakta ve ihtiyaçlar/talepler doğrultusunda kaynaklar çeşitlendirilmektedir.

C.2.2. Üniversite içi kaynaklar (BAP)

Kurumda üniversite içi kaynaklar, öncelikli araştırma alanlarını destekleyecek ve erişilebilir şekilde yönetilmektedir. Tüm bu uygulamalardan elde edilen bulgular, sistematik olarak izlenmekte ve izlem sonuçları paydaşlarla birlikte değerlendirilerek önlemler alınmakta ve ihtiyaçlar/talepler doğrultusunda kaynaklar çeşitlendirilmektedir.

Olgunluk düzeyi: 3

Kanıtlar

<http://bap.ahievran.edu.tr/index.php?act=guest&act2=projeler&durum=devam&Pfakulte=256>

C.2.3. Üniversite dışı kaynaklara yönelim (Destek birimleri, yöntemleri)

Kurumun araştırma ve geliştirme faaliyetleri için üniversite dışı kaynaklara herhangi bir yönelimi bulunmamaktadır.

Olgunluk düzeyi:1

C.2.4. Doktora programları ve doktora sonrası imkanlar

Kurumun doktora programı ve doktora sonrası imkanları bulunmamaktadır.

Olgunluk düzeyi:1

C.3. Araştırma Yetkinliği

C.3.1. Öğretim elemanlarının araştırma yetkinliği ve araştırma yetkinliğinin geliştirilmesi

Üniversitemiz tarafından akademik personelin yetkinlikleri, fakültemiz tarafından belirlenen ihtiyaçlar ve hedefleri doğrultusunda değerlendirilmektedir. İşe alınan/atanan araştırma

personel, Öğretim Üyeliğine Yükseltme ve Atama koşulları, puanlama değerlemesi, uygulama esaslarına göre yapılmaktadır. Rektörlük tarafından yürütülmektedir.

C.3.2. Ulusal ve Uluslararası Ortak Programlar ve Ortak Araştırma Birimleri

Kurumda ulusal ve uluslararası düzeyde ortak programlar ve ortak araştırma birimleri oluşturma yönünde mekanizmalar bulunmamaktadır.

Olgunluk düzeyi:1

C.4. Araştırma Performansı

C.4.1. Öğretim elemanı performans değerlendirmesi

Öğretim elemanlarının araştırma geliştirme performansını izlemek ve değerlendirmek üzere tüm alanları kapsayan uygulamalar düzenli olarak izlenmekte ve izlem sonuçları paydaşlarla birlikte değerlendirilerek önlemler alınmaktadır.

Olgunluk düzeyi: 2

Kanıtlar

<https://api.yokak.gov.tr/Storage/ahievran/2018/ProofFiles/PR-027%20Performans%20De%C4%9Ferlendirme%20Prosed%C3%BCr%C3%BC.pdf>

C.4.2. Araştırma performansının izlenmesi ve iyileştirilmesi

Kurumda araştırma performansının izlenmesine ve değerlendirmesine yönelik mekanizmalar bulunmamaktadır.

Olgunluk düzeyi:1

C.4.3. Araştırma bütçe performansı

Fakültemizin araştırma bütçe performansını izlemeye yönelik uygulamalar bulunmamaktadır.

Olgunluk düzeyi:1

D. TOPLUMSAL KATKI

D.1. Toplumsal Katkı Stratejisi

D.1.1. Toplumsal Katkı Politikası, Hedefleri ve Stratejisi

Üniversitemizin, Toplumsal Katkı Politikasına ve Paydaşlarla İş birliği İçerisinde Yerel ve Bölgesel Kalkınmaya Öncülük Etmek stratejik amacına yönelik olarak birim faaliyet planlarımız oluşturulmaktadır.

Olgunluk düzeyi: 3

Kanıtlar

Üniversitenin toplumsal katkı politikası (Form 166)

<https://bybs.ahievran.edu.tr/kaliteyonetimsistemi/listKaliteDokumantasyon?doc=Politika>

Tablo 10: Sağlık Bilimleri Fakültesi 2020 Yılı Toplumsal Katkıyı Yönetme Süreci Performans Parametresi İzleme Raporu

SÜREÇ PERFORMANS PARAMETRESİ İZLEME FORMU							Süreç Adı		Paydaş İlişkilerinin Yönetimi							Hazırlayan		Kalite Uzmanı			
							Süreç Kodu		5.5							İmza/Tarih					
							Süreç Seviyesi		Ana							Onaylayan		Koordinatör			
							İmza/Tarih									İmza/Tarih					
Performans Parametresi	Ölçü Birimi	Ağırlık Puanı	Kurum Dışı Karşılaştırma	2018	2019	Hedef	Oca	Şub	Mar	Nis	May	Haz	Tem	Ağus	Eyl	Ek	Kas	Ara	O.D.	H.G. %	B.O.
İşbirliği Yapılan Paydaş Sayısı	Sayı	30.0		-	-	3.0	0.0	0.0	0.0	0.0	0.0	0.0	0.0	0.0	0.0	7.0	0.0	0.0	7.0	100.0	30.0
Paydaşlarla Yapılan Etkinlik Sayısı	Sayı	30.0		-	-	3.0	0.0	0.0	0.0	0.0	0.0	0.0	0.0	0.0	0.0	3.0	0.0	0.0	3.0	100.0	30.0
Paydaş Memnuniyet Oranı	%	40.0		-	-	68.0	0.0	0.0	0.0	0.0	0.0	0.0	0.0	0.0	0.0	0.0	91.67	0.0	91.67	100.0	40.0
Toplam Başarı Oranı																					100.0

(Form No: Revizyon Tarihi: / / Revizyon No :

D.1.2. Toplumsal Katkı Süreçlerinin Yönetimi ve Organizasyonel Yapısı

Kurumda toplumsal katkı süreçlerinin yönetimi ile ilişkili sonuçlar ve paydaş görüşleri sistematik ve kurumun iç kalite güvence sistemiyle uyumlu olarak izlenmekte ve paydaşlarla birlikte değerlendirilerek önlem alınmaktadır. Fakültemiz tarafından düzenli olarak “Dış Paydaş Memnuniyet Anketleri” yapılmaktadır ve sonuçları YGG raporumuzda yer almaktadır. Ayrıca sonuçlarına göre “İyileştirme Çalışmaları” planlanıp takibi kalite komisyonumuz tarafından yapılmaktadır.

Olgunluk düzeyi: 3

Kanıtlar

Süreç performans parametre tanımlama formları ve paydaş memnuniyet anketleri analizi

Tablo 11: Paydaş Memnuniyetlerinin Yıllara Göre Karşılaştırması
BİR ÖNCEKİ ANKET VERİLERİNE GÖRE KARŞILAŞTIRMALI ANALİZ
(FR-257 Anket Analiz Formundan yararlanılacaktır.)

Memnuniyet Oranı			
2018 YILI	2019 YILI	2020 YILI	DEĞİŞİM ORANI
4,04	4,43	4,58	% 7

D.2. Toplumsal Katkı Kaynakları

D.2.1. Kaynaklar

Fakültemiz tarafından toplumsal katkı bağlamında sağlık ve sosyal sorumluluk etkinlikleri düzenlenmektedir. 2020 yılında pandemi nedeniyle bazı etkinlikleri ertelemek zorunda kalınmıştır.

Olgunluk düzeyi: 3

Kanıtlar

Süreç performans parametre tanımlama formları

Paydaşlarla gerçekleştirilen toplantı tutanakları

D.3. Toplumsal Katkı Performansı

D.3.1. Toplumsal katkı performansının izlenmesi ve iyileştirilmesi

Kurumun genelinde toplumsal katkı performansını izlemek ve değerlendirmek üzere oluşturulan mekanizmalar kullanılmaktadır. Kalite yönetim sistemi içerisindeki toplumsal katkıyı yönetmek süreci parametreleri fakültenin tüm bölümleri tarafından kullanılmaktadır.

E. YÖNETİM SİSTEMİ

E.1. Yönetim ve İdari Birimlerin Yapısı

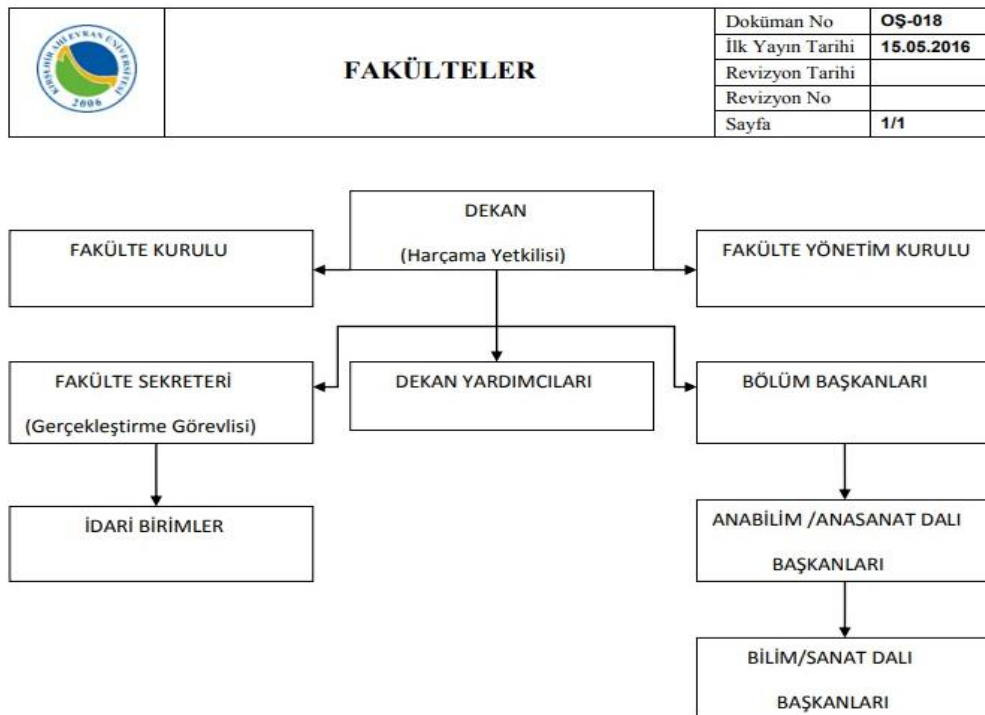
E.1.1. Yönetim Modeli ve İdari Yapı

Kurumda tüm birimleri ve alanları kapsayan yönetim modeli ve idari yapılanması ile ilişkili uygulamalardan elde edilen bulgular, sistematik olarak izlenmekte, paydaşların görüşleri alınmakta ve izlem sonuçları paydaşlarla birlikte değerlendirilerek önlemler alınmakta ve ihtiyaçlar/talepler doğrultusunda güncellemeler gerçekleştirilmektedir. Fakültemiz Üniversitelerde Akademik Teşkilât Yönetmeliği'ne tabidir. Fakülte dekan, dekan yardımcısı, bölüm başkanları ve fakülte sekreteri görevleri üniversitemiz web sayfasında yer almaktadır.

Olgunluk düzeyi: 4

Kanıtlar

<https://www.mevzuat.gov.tr/mevzuat?MevzuatNo=10127&MevzuatTur=7&MevzuatTertip=5#:~:text=bu%20y%C3%B6netmeli%C4%9Fin%20amac%C4%B1%2C%202547%20say%C4%B1%2C%20birimlerle%20olan%20ili%C5%9Fkilerini%20d%C3%BCzenlemektir>



Şekil 2: Fakülte Yönetim Şeması

E.1.2. Süreç Yönetimi

Üniversitemiz tarafından belirlenen amaçlar doğrultusunda süreçler tanımlanmıştır. Faaliyet planları bu süreçler doğrultusunda gerçekleştirilmektedir. Taahhüt edilen bütün süreçlere yönelik kanıtlar fakülte web sayfasında düzenli olarak güncellenmektedir.

Olgunluk düzeyi: 4

Kanıtlar

Paydaş toplantı tutanakları ve Süreç performans göstergeleri

<https://bybs.ahievran.edu.tr/kaliteyonetimsistemi/editBirimPerformansParametresiIzleme?liste=1>

E.2. Kaynakların Yönetimi

E.2.1. İnsan Kaynakları Yönetimi

İdari ve akademik personel beklentilerine yönelik anket çalışmaları yapılmaktadır. Anket sonuçları kalite komisyonu tarafından değerlendirilmektedir. Stratejik plan çalışmaları kapsamında öğretim elemanı ve idari personelin niteliklerini geliştirmek üzere belirlenen amaç, hedef ve stratejiler doğrultusunda çeşitli faaliyetler yürütülmektedir. Bu konuya yönelik Fakültemiz personeli üniversitemiz tarafından düzenlenen eğitim, seminer vb. etkinliklere katılmaktadır.

Öğretim elemanlarının mesleki yeterliliklerini geliştirmek için talep ettikleri seminer, kongre ve kurslar için idari izin verilmekte ve kendilerini bu yönde geliştirmeleri teşvik edilmektedirler. İhtiyaç duyulması durumunda, alanında uzman öğretim elemanları tarafından, idari personele, hizmetlilere ve güvenlik personeline de iletişim becerilerini artırmaya yönelik eğitim verilmektedir.

Olgunluk düzeyi: 4

Kanıtlar

Çalışan ve idari personel memnuniyet anketleri:

Tablo 12: Çalışan Memnuniyetlerinin Yıllara Göre Karşılaştırması			
BİR ÖNCEKİ ANKET VERİLERİNE GÖRE KARŞILAŞTIRMALI ANALİZ			
(FR-257 Anket Analiz Formundan yararlanılacaktır.)			
Memnuniyet Oranı			
2018 YILI	2019 YILI	2020 YILI	DEĞİŞİM ORANI
3,49	3,19	3,84	% 20

İyileştirme çalışmaları:

<https://sbf.ahievran.edu.tr/index.php/2011-08-28-14-27-07/2011-08-28-14-27-11/365-22-12-2020-tarihinde-saglik-bilimleri-fakultesi-calisanlari-ile-motivasyonu-artirmak-icin-neler-yapabiliriz-dusuncesi-ile-toplanti-yapildi>

E.2.2. Finansal Kaynakların Yönetimi

Mali kaynakların yönetimi Kırşehir Ahi Evran Üniversitesi Mali İşlemlerin Süreç Akış Yönergesine göre hareket edilmektedir. Taşınır/taşınmaz kaynakların taşınır mal yönetmeliği, taşınmaz mal yönetmeliğine uygun hareket edilmektedir. Taşınır mallara yönelik yıllık sayımlar yapılmakta bütçe birimine bildirilmektedir. 5018 sayılı kamu mali hizmetler yönetmeliği, 6245 sayılı harcama kanunu ve 4734 sayılı kamu ihale kanununa göre iş ve işlemler yürütülmektedir. MYS ve KBS sistemleri üzerinden mali işler yürütülmektedir. Gerçekleştirilen faaliyetler rektörlük tarafından internet üzerinden denetlenmektedir.

Olgunluk düzeyi: 4

Kanıtlar

<https://mys.muhasabat.gov.tr/>

<https://muhasabat.hmb.gov.tr/kbs-uygulamalar>

E.3. Bilgi Yönetim Sistemi

E.3.1. Entegre Bilgi Yönetim Sistemi

Kurumda tüm süreçleri destekleyen entegre bilgi yönetim sistemine ve kullanımına ilişkin sonuçlar sistematik olarak izlenmekte, paydaş görüşleri alınmakta ve izlem sonuçları paydaşlarla birlikte değerlendirilerek önlemler alınmakta ve ihtiyaçlar/talepler doğrultusunda güncellemeler gerçekleştirilmektedir.

Olgunluk düzeyi: 4

Kanıtlar

Mali işler için Kamu Harcama ve Muhasebeleştirme Bilişim Sistemi, e-Bütçe, Taşınır Kayıt ve Kontrol Sistemi kullanılmaktadır.

E 3.2. Bilgi Güvenliđi ve Güvenilirliđi

Bilgi güvenliđine yönelik olarak üniversitemiz, ISO 27001 Bilgi Güvenliđi Yönetim Standartlarına göre hareket etmektedir. Fakültemizde ISO 27001 Bilgi Güvenliđi Yönetim Standartlarına tabidir. Kurumda bilgi güvenliđi ve güvenilirliđinin sađlanmasına yönelik uygulamalar izlenmekte ve iyileştirilmektedir.

Olgunluk düzeyi: 4

Kanıtlar

Bilgi güvenliđini ve güvenilirliđini sađlamaya yönelik süreçler ve uygulamalar

E.4. Destek Hizmetleri

E 4.1. Hizmet ve Malların Uygunluđu, Kalitesi ve Sürekliliđi

Fakültemizde, dışarıdan tedarik edilen tüm hizmetlerin ve malların kalitesini güvence altına almak üzere satın alma ve muayene komisyonları kurulmuştur. Tedarikçilerle yakın işbirlikleri yürütölmekte, tedarikçilerin performansı tedarikçi deđerlendirme anketi ile deđerlendirilmektedir. Gerçekleştirilecek satın almalarda piyasa araştırmaları yapılmaktadır.

Olgunluk düzeyi: 4

Kanıtlar

İlgili komisyonlar

Tedarikçi deđerlendirme anketleri

E.5. Kamuoyunu Bilgilendirme ve Hesap Verebilirlik

E.5.1. Kamuoyunu Bilgilendirme ve Hesap Verebilirlik

Fakültemiz karar alma süreçlerinde öğrenci temsilcisi, akademik ve idari personel ile paydaş talepleri dikkate alınmaktadır. Öğrencilerle yapılan toplantılara ek olarak yabancı uyruklu öğrencilerle ayrıca toplantılar gerçekleştirilerek bütün öğrencilere ulaşılması hedeflenmektedir. Yapılan paydaş toplantıları ile paydaşların bilgilendirilmeleri sađlanmaktadır. Fakültemizin web sayfasında faaliyet planımız ve süreç performans hedeflerimiz yayınlanarak kamuoyunu bilgilendirilmektedir.

Olgunluk düzeyi: 5

Kanıtlar

<https://sbf.ahievran.edu.tr/index.php/2011-08-28-14-27-07/2011-08-28-14-27-11/345-ebelik-bolumu-4-sinif-ogrencilerine-bilgilendirme-toplantisi-yapildi>

<https://sbf.ahievran.edu.tr/index.php/2011-08-28-14-27-07/2011-08-28-14-27-11/344-saglik-bilimleri-fakultesi-yabanci-uyruklu-ogrenci-toplantisi>

<https://sbf.ahievran.edu.tr/index.php/2011-08-28-14-27-07/2011-08-28-14-27-11/330-dis-paydas-toplantisi-yapildi-2>

<https://sbf.ahievran.edu.tr/index.php/2011-08-28-14-27-07/2011-08-28-14-27-11/310-dis-paydas-toplantisi-yapildi>

<https://sbf.ahievran.edu.tr/index.php/2011-08-28-14-27-07/2011-08-28-14-27-11/329-aydep-temsilcileri-ile-guz-donemi-egitim-ve-ogretim-planlamasi-yapildi>

SONUÇ VE DEĞERLENDİRME

Kurumumuzun güçlü yönleri ile iyileşmeye açık yönleri, kalite güvencesi, eğitim öğretim, araştırma-geliştirme ve yönetim sistemi başlıkları altında özet olarak aşağıda sunulmuştur.

A. Kalite Yönetim Sistemi

Güçlü yönler

Kalite güvence sistemi kapsamında üniversitenin yönetmelikleri ve prosedürlerinin titizlikle uygulaması.

Bütün süreçler üniversite tarafından tanımlanan prosedürlere uygun şekilde yürütülmesi

Paydaşlarla güçlü ilişkiler kurulması,

Öğrenci topluluklarının etkin bir şekilde çalışması,

Bölümler ve fakülte yönetimi arasında iletişimin güçlü olması,

Öğrencilerle güçlü haberleşme ağının kurulması,

Paydaşlarla iletişimin yüksek düzeyde olması,

İyileştirmeye Açık Yönler

Kalite yönetim sürecinde öğretim elemanı kadrosunun değişkenlik göstermesi,

Dış paydaş çeşitliliğinin sınırlı olması,

Sağlık kuruluşlarının yetersizliği,

B. Eğitim-Öğretim

Güçlü Yönler

Öğretim elemanları kadromuzun genç ve dinamik bir yapıya sahip olması,

Öğretim elemanlarının nitelikli olması,

Tercih edilen bir bölümlere sahip olmamız,

Üniversite bünyesindeki en çok öğrencisi olan fakültelerden olmamız

Öğrencilerin akademisyenlerle rahat görüşebilme imkânına sahip olması,

Eğitim için hastane ve uygulama alanlarına sahip olunması

Ülke genelinde fakülte mezunu öğrencilerin tercih sırasında boş kontenjan kalmaması

Ebe, hemşire ve çocuk gelişimci ihtiyacının ülke genelinde fazla olması,

Öğrencilerin sınav başarı puanlarının (KPSS) yüksek olması

Yeni anabilim dallarının açılması,

Oryantasyonların düzenli olarak gerçekleştirilmesi.

İyileştirmeye açık yönler

Öğretim elemanı azlığı

Fiziki alt yapı yetersizliği

Uygulama laboratuvarının yetersiz olması

Öğrenci sayısının fazla olmasına karşın sınıfların kapasiteyi karşılamaması

C. Araştırma-Geliştirme

Güçlü yönler

Öğretim elemanlarının akademik faaliyetlerde bulunma konusunda istekli olması

İyileştirmeye Açık Yönler

BAP biriminin desteklerinin azalması

D. Toplumsal Katkı

Güçlü yönler

Öğretim elemanlarının kendi çabalarıyla toplumsal faaliyetler gerçekleştirmede istekli olması

İyileştirmeye Açık Yönler

Maddi destek sağlanmasında sorun yaşanması

E. Yönetim Sistemi

Güçlü Yönler

Yönetimin desteği, pozitif ve çözüm odaklı yaklaşımı, kolay ulaşabilme, yeniliklere açık, şeffaf ve katılımcı yönetim anlayışının benimsenmesi

Yönetimin personel taleplerini azami gayretle gerçekleştirmesi,

Düzenli toplantıların yapılması

Birimler arası uyumun olması

Kalite faaliyetleri belirlenirken bütün bölümlerin katılımı ile faaliyetlerin belirlenmesi.

İyileştirmeye açık yönler

Destek personelinin sayıca yetersiz olması

Bazı bölümlerde araştırma görevlisi ve öğretim üyesi sayısının yetersiz olması

EKLER

YÖKAK Performans Göstergeleri

YÖKAK Performans Göstergeleri	Nerden	Açıklama
1. Kuruma Ait Bilgiler		
1- Fakülte Sayısı	YÖKSİS	31 Aralık itibari ile Aktif Fakülte sayısını ifade etmektedir.
2- Enstitü Sayısı	YÖKSİS	31 Aralık itibari ile Aktif Enstitü sayısını ifade etmektedir.
3- Yüksekokul Sayısı	YÖKSİS	31 Aralık itibari ile Aktif Yüksekokul sayısını ifade etmektedir.
4- Meslek Yüksekokulu Sayısı	YÖKSİS	31 Aralık itibari ile Aktif MYO sayısını ifade etmektedir.
5- Araştırma Uygulama Merkezleri Sayısı	YÖKSİS	31 Aralık itibari ile Aktif Araştırma ve Uygulama Merkezi sayısını ifade etmektedir.
6- Ön Lisans Program Sayısı	YÖKSİS	31 Aralık itibari ile Aktif Ön Lisans Program sayısını ifade etmektedir.
7- Lisans Program Sayısı	YÖKSİS	3
8- Yüksek Lisans Program Sayısı	YÖKSİS	31 Aralık itibari ile Aktif Yüksek Lisans Program sayısını ifade etmektedir.
9- Doktora Program Sayısı	YÖKSİS	31 Aralık itibari ile Aktif Doktora Program sayısını ifade etmektedir.
10- Sanatta Yeterlilik Program Sayısı	YÖKSİS	31 Aralık itibari ile Aktif Sanatta Yeterlilik Program sayısını ifade etmektedir.
11- Eğitim + Araştırma Alanlarının Toplam Miktarı (m2)	KURUM	3000

12- Ön Lisans Programlarındaki Öğrenci Sayısı	YÖKSİS	31 Aralık itibari ile Ön Lisans Programlarındaki Aktif öğrenci sayısını ifade etmektedir. Öğrenci Uyruğu fark etmeksizin veri girişi yapılacaktır.
13- Lisans Programlarındaki Öğrenci Sayısı	YÖKSİS	1625
14- Açık Öğretim Programlarınıza Kayıtlı Ön Lisans Öğrenci Sayısı	YÖKSİS	31 Aralık itibari ile Açık Öğretim düzeyinde de eğitim veren kurumların Ön Lisans Programlarındaki Aktif öğrenci sayısını ifade etmektedir. Öğrenci Uyruğu fark etmeksizin veri girişi yapılacaktır.
15- Açık Öğretim Programlarınıza Kayıtlı Lisans Öğrenci Sayısı	YÖKSİS	31 Aralık itibari ile Açık Öğretim düzeyinde de eğitim veren kurumların Lisans Programlarındaki Aktif öğrenci sayısını ifade etmektedir. Öğrenci Uyruğu fark etmeksizin veri girişi yapılacaktır.
*16- Yabancı Uyruklu Öğrenci Sayısı	KURUM	115
17- Tezli Yüksek Lisans Öğrenci Sayısı	YÖKSİS	31 Aralık itibari ile Tezli Yüksek Lisans Programlarındaki Aktif öğrenci sayısını ifade etmektedir. Öğrenci Uyruğu fark etmeksizin veri girişi yapılacaktır.
18- Tezsiz Yüksek Lisans Öğrenci Sayısı	YÖKSİS	31 Aralık itibari ile Tezsiz Yüksek Lisans Programlarındaki Aktif öğrenci sayısını ifade etmektedir. Öğrenci Uyruğu fark etmeksizin veri girişi yapılacaktır.
*19- Toplam Yüksek Lisans Öğrenci Sayısı	HESAPLAMA (1.19+1.20)	
*20- Doktora Öğrenci Sayısı	YÖKSİS	31 Aralık itibari ile Doktora Programlarındaki Aktif öğrenci sayısını

		ifade etmektedir. Öğrenci Uyruğu fark etmeksizin veri girişi yapılacaktır.
*21- Toplam Öğrenci Sayısı	HESAPLAMA (1.12+1.13+1.21+1.22)	
22- Ön Lisans Mezun Sayısı	YÖKSİS	01 Ocak - 31 Aralık tarihleri arasında ilgili yıldaki Ön Lisans Programlarından Mezun olan öğrenci sayısını ifade etmektedir.
23- Lisans Mezun Sayısı	YÖKSİS	298
24- Yüksek Lisans Mezun Sayısı	YÖKSİS	01 Ocak - 31 Aralık tarihleri arasında ilgili yıldaki Yüksek Lisans Programlarından Mezun olan öğrenci sayısını ifade etmektedir.
25- Doktora Mezun Sayısı	YÖKSİS	01 Ocak - 31 Aralık tarihleri arasında ilgili yıldaki Doktora Programlarından Mezun olan öğrenci sayısını ifade etmektedir.
26- Toplam Mezun Sayısı	HESAPLAMA (1.24+1.25+1.26+1.27)	
*27- Üniversiteden Ayrılan Öğrenci Sayısı (Mezunlar Hariç)	KURUM	26
28- Yabancı Uyruklu Öğretim Elemanı Sayısı	KURUM	0
*29- Öğretim Üyesi Sayısı	YÖKSİS	15
*30- Öğretim Elemanı Sayısı	YÖKSİS	11
31- İdari Personel Sayısı	KURUM	10

*32- (Eđitim + Arařtırma Alanlarının Toplam Miktarı) / (Toplam Öğrenci Sayısı) Oranı	HESAPLAMA (1.11/1.23)	1,84
2. Kalite Güvence Sistemi		
*1- Kurumun Stratejik Planında Yer Alan Eđitim Ve Öğretim Faaliyetlerine İliřkin Hedefleri Gerçekleřtirme Yüzdesi (% Olarak)	KURUM	01 Ocak - 31 Aralık tarihleri arasında göstergeye iliřkin ilgili yıldaki gerçekteřtirme yüzdesi girilecektir.
*2- Kurumun Stratejik Planında Yer Alan Arařtırma Faaliyetlerine İliřkin Hedefleri Gerçekleřtirme Yüzdesi (% Olarak)	KURUM	İlgili gösterge % olarak sorulmakta olup, -> 5 üzerinden 4,15 olan gösterge deęeri $4,15 \times 20 = 83$ olacak řekilde giriniz.
*3- Kurumun Stratejik Planında Yer Alan İdari Faaliyetlerine İliřkin Hedefleri Gerçekleřtirme Yüzdesi (% Olarak)	KURUM	-> Gerçekteřme Yüzdesi 100 üzerinden 64 ise ilgili veriyi 0,64 řeklinde deęil 64 olarak giriniz. -> Gerçekteřme Yüzdesi 100'den büyük ise ilgili deęeri girebilirsiniz.
*4- Kurumun Stratejik Planında Yer Alan Toplumsal Hizmet Faaliyetlerine İliřkin Hedefleri Gerçekleřtirme Yüzdesi (% Olarak)	KURUM	-> Gerçekteřme Yüzdesi 0'dan küçük ise 0 olarak giriş yapınız.
*5- SCIMAGO	YÖKAK	
*6- Round University Ranking (RUR)	YÖKAK	
*7- URAP Dünya Sıralaması	YÖKAK	
*8- URAP Türkiye Sıralaması	YÖKAK	

*9- Webometrics	YÖKAK	
*10- Times Higher Education (THE)	YÖKAK	
*11- QS	YÖKAK	
*12- USNEWS	YÖKAK	
*13- NTU	YÖKAK	
*14- ARWU	YÖKAK	
15- Kalite Kültürünü Yaygınlaştırma Amacıyla Kurumunuzca Düzenlenen Faaliyet (Toplantı, Çalıştay vb.) Sayısı	KURUM	İç paydaş toplantı sayısı:4 Dış paydaş toplantı sayısı: 4
*16- Kurumun İç Paydaşları İle Kalite Süreçleri Kapsamında Gerçekleştirdiği Geribildirim Ve Değerlendirme Toplantılarının Sayısı	KURUM	
*17- Kurumun Dış Paydaşları İle Kalite Süreçleri Kapsamında Gerçekleştirdiği Geribildirim Ve Değerlendirme Toplantılarının Sayısı	KURUM	
*18- Akademik Personel Memnuniyet Oranı (% Olarak)	KURUM	Akademik personel memnuniyet oranı: 76,8 İdari personel memnuniyet oranı: katılım yok
*19- İdari Personel Memnuniyet Oranı (% Olarak)	KURUM	Öğrenci memnuniyet oranı: 59,8

*20- Öğrenci Genel Memnuniyet Oranı (% Olarak)	KURUM	
*21- Öğrenci Değişim Programları İle Gelen Öğrenci Sayısı	YÖKSİS	01 Ocak - 31 Aralık tarihleri arasında göstergeye ilişkin ilgili yıldaki Öğrenci Değişim Programları İle Gelen yada Giden Öğrenci Sayısını ifade etmektedir.
*22- Öğrenci Değişim Programları İle Giden Öğrenci Sayısı	YÖKSİS	
*23- Öğretim Elemanı Değişim Programları İle Gelen Öğretim Elemanı Sayısı	KURUM	01 Ocak - 31 Aralık tarihleri arasında göstergeye ilişkin ilgili yıldaki Öğretim Elemanı Değişim Programları İle Gelen yada Giden Öğretim Elemanı Sayısını ifade etmektedir.
*24- Öğretim Elemanı Değişim Programları İle Giden Öğretim Elemanı Sayısı	KURUM	
3. Eğitim Ve Öğretim		
*1- Kurumun Web Sayfasından İzlenebilen, Program Bilgi Paketi Tamamlanmış Ön Lisans + Lisans + Yüksek Lisans + Doktora Programı Sayısının Toplam Program Sayısı'na Oranı	KURUM	31 Aralık itibari ile kamuoyu ile paylaşılabilen (kurum web sitesinde yayımlanmış) Bilgi paketini tamamlamış (Bologna Süreci tamamlanmış, AKTS tanımlanmış, Ders içerikleri girilmiş vb.) aktif program sayısının toplam aktif Program sayısına Oranı sorulmaktadır. -> Bu sayı 0 ile 1 arasında olmak zorundadır.
*2- Öğrencilerin Kayıtlı Oldukları Programdan Memnuniyet Oranı (% Olarak)	KURUM	66
3- Çift Ana Dal Yapan Lisans Öğrenci Sayısı	KURUM	31 Aralık itibari ile Çift Anadal yapan Lisans Öğrenci Sayısını ifade etmektedir.
4- Yan Dal Yapan Lisans Öğrenci Sayısı	KURUM	31 Aralık itibari ile Yandal yapan Lisans Öğrenci Sayısını ifade

		etmektedir.
*5- Çift Anadal Yapan Lisans Öğrenci Oranı	HESAPLAMA (3.3/1.13)	
*6- Yan Dal Yapan Lisans Öğrenci Oranı	HESAPLAMA (3.4/1.13)	
*7- Disiplinlerarası Tezli Yüksek Lisans Program Sayısı	YÖKSİS	31 Aralık itibari ile Aktif Disiplinlerarası Tezli Yüksek Lisans Program Sayısını ifade etmektedir.
*8- Disiplinlerarası Tezsiz Yüksek Lisans Program Sayısı	YÖKSİS	31 Aralık itibari ile Aktif Disiplinlerarası Tezsiz Yüksek Lisans Program Sayısını ifade etmektedir.
*9- Disiplinlerarası Doktora Program Sayısı	YÖKSİS	31 Aralık itibari ile Aktif Disiplinlerarası Doktora Program Sayısını ifade etmektedir.
*10- Eğitimcilerin Eğitimi Programı Kapsamında Eğitim Alan Öğretim Elemanı Sayısı	KURUM	0
*11- Ders Veren Kadrolu Öğretim Elemanlarının Haftalık Ders Saati Sayısının İki Dönemlik Ortalaması	KURUM	5,6
*12- Kurum Kütüphanesinde Mevcut (Basılı) Kaynak Sayısı	KURUM	31 Aralık itibari ile Kurum kütüphanesindeki basılı kaynak (Ders Kitabı, Kaynak Kitap, Referans Kitap, Basılı Periyodik Yayın, vb. kategorilerde kurumunuzun sahip olduğu toplam kaynak sayısını) ifade etmektedir.
*13- E-Kaynak Sayısı	KURUM	31 Aralık itibari ile kurumunuza ait satın alınan, abone olunan video, dergi, kitap vb. e-kaynakların sayısını ifade etmektedir.

*14- YKS Yükseköğretim Programları Ve Kontenjanları Kılavuzunda Akredite Olduğu Belirtilen Lisans Programı Sayısı	YÖKAK	31 Aralık itibari ile son dönem YKS kılavuzunda akredite olduğu belirtilen Lisans Program sayısını ifade etmektedir.
*15- Akran Değerlendirilmesi Yapılan Program Sayısı (Akredite Olmayan Programlar Arasında)	KURUM	01 Ocak - 31 Aralık tarihleri arasında Akredite Olmayan Programlar Arasında Akran Değerlendirilmesi Yapılan Program Sayısını ifade etmektedir. Akredite programlar hariç olmak üzere gerek kurum içerisinde oluşturulabilecek değerlendirme takımlarıyla (kurum dışından değerlendirici de çağırılmış olabilir) gerekse kurum dışından bağımsız kuruluş yada davet üzerine farklı kurum personellerinden oluşturulmuş değerlendirme takımlarıyla değerlendirilmesi yapılan program sayısını giriniz.
*16- Öz Değerlendirme Yapılan Program Sayısı	KURUM	01 Ocak - 31 Aralık tarihleri arasında Öz Değerlendirme Yapılan Program Sayısını ifade etmektedir.
*17- İş Dünyasının, Mezunların Yeterlilikleri İle İlgili Memnuniyet Oranı (% Olarak)	KURUM	-
*18- (TUS Sınavında Yerleşen Mezun Sayısı)/(TUS Sınavına Giren Mezun Sayısı) Oranı	ÖSYM	
*19- (DUS Sınavında Yerleşen Mezun Sayısı)/(DUS Sınavına Giren Mezun Sayısı) Oranı	ÖSYM	
*20- (EUS Sınavında Yerleşen Mezun Sayısı)/(EUS	ÖSYM	

Sınavına Giren Mezun Sayısı) Oranı		
*21- İşe Yerleşmiş Mezun Sayısı	KURUM	-
*22- (Kurum Kütüphanesinde Mevcut (Basılı) Kaynak Sayısı) / (Toplam Öğrenci Sayısı) Oranı	HESAPLAMA (3.12/1.23)	
*23- (E-Kaynak) / (Toplam Öğrenci Sayısı) Oranı	HESAPLAMA (3.13/1.23)	
*24- (Lisans Ve Lisansüstü Programlarındaki Toplam Öğrenci Sayısı) / (Toplam Öğretim Elemanı Sayısı) Oranı	HESAPLAMA ((1.13+ 1.21)/1.32))	
*25- (Lisans Ve Lisansüstü Programlarındaki Toplam Öğrenci Sayısı) / (Toplam Öğretim Üyesi Sayısı) Oranı	HESAPLAMA ((1.13 + 1.21)/1.31))	
26- (Ön Lisans Programlarındaki Öğrenci Sayısı) / (Öğretim Elemanı Sayısı) Oranı	HESAPLAMA ((1.12 + 1.14)/1.32))	
*27- (Toplam Öğrenci Sayısı) / (Öğretim Elemanı Sayısı) Oranı	HESAPLAMA (1.23 / 1.32)	62,5
*28- (Yabancı Uyruklu Öğrenci Sayısı) / (Toplam Öğrenci Sayısı) Oranı	HESAPLAMA (1.16 / 1.23)	0,07
*29- (Doktora Öğrenci Sayısı) / (Toplam Öğrenci Sayısı) Oranı	HESAPLAMA (1.22 / 1.23)	

*30- (Yabancı Uyruklu Öğretim Elemanı Sayısı) / (Toplam Öğretim Elemanı Sayısı) Oranı	HESAPLAMA (1.30 / 1.32)	
*31- (İdari Personel Sayısı) / (Toplam Öğrenci Sayısı) Oranı	HESAPLAMA (1.33 / 1.23)	0,006
*32- (İdari Personel Sayısı) / (Öğretim Elemanı Sayısı) Oranı	HESAPLAMA (1.33 / 1.32)	0,38
4- Araştırma Ve Geliştirme		
*1- SCI, SSCI VE A&HCI Endeksli Dergilerdeki Yıllık Yayın Sayısı (WOS)	YÖKAK	01 Ocak - 31 Aralık tarihleri arasında ilgili endeksli dergilerdeki yayını sayısını ifade etmektedir.(WOS - InCites'den alınmıştır. Verilerin alınması sırasında “Article” ve “Review” filtrelemeleri uygulanmıştır.)
*2- Öğretim Üyesi Başına SCI, SSCI VE A&HCI Endeksli Dergilerdeki Yıllık Yayın Sayısı	HESAPLAMA (4.1 / 1.31)	
*3- Atıf Sayısı (WOS)	YÖKAK	Son 3 yıla ait ilgili endeksli dergilerdeki yayınlara yapılan atıf sayılarının aritmetik ortalamasını ifade etmektedir. (WOS - InCites'den alınmıştır.) Örneğin: 2020 Yılı Atıf Sayısı: (2020 Atıf Sayısı + 2019 Atıf Sayısı + 2018 Atıf Sayısı)/3

*4- Atıf Puanı (WOS)	YÖKAK	Son 3 yıla ait ilgili endeksli dergilerdeki yayınlara yapılan atıf sayılarının aritmetik ortalamasının öğretim üyesi sayısına bölümü ile hesaplanan atıf puanını ifade etmektedir. Örneğin: 2020 Yılı Atıf Puanı: $((2020 \text{ Atıf Sayısı} + 2019 \text{ Atıf Sayısı} + 2018 \text{ Atıf Sayısı})/3) / (2020 \text{ Yılı Öğretim Üyesi Sayısı})$
*5- Q1 Yayın Sayısı (WOS)		01 Ocak - 31 Aralık tarihleri arasında ilgili endeksli dergilerdeki Q1 yayın sayısını ifade etmektedir.(WOS - InCites'den alınmıştır. Verilerin alınması sırasında “Article” ve “Review” filtrelemeleri uygulanmıştır.)
*6- Q1 Yayın Oranı (WOS)	YÖKAK	01 Ocak - 31 Aralık tarihleri arasında ilgili endeksli dergilerdeki Q1 yayın oranını ifade etmektedir.(WOS - InCites'den alınmıştır. Verilerin alınması sırasında “Article” ve “Review” filtrelemeleri uygulanmıştır.)
*7- Toplam Yayın (Döküman) Sayısı (Scopus)	YÖKAK	01 Ocak - 31 Aralık tarihleri arasında (uluslararası indekslerde geçen) tüm yayınların (makale, derleme, mektup, kitap, kitap bölümü, konferans vb.) sayısını ifade etmektedir. (Scopus veri kaynağından alınmıştır.)
*8- Toplam Yayın (Döküman) Sayısının Öğretim Üyesi Sayısına Oranı	HESAPLAMA (4.7 / 1.31)	

*9- Alan Ağırlıklı Atıf Endeksi (Scopus)	YÖKAK	01 Ocak - 31 Aralık tarihleri arasında kurumun belirli bir alandaki yayınlarına alınan ortalama atıf sayısının, dünyadaki aynı alandaki bir makaleye alınan ortalama atıf sayısına oranı olarak ifade edilmiştir ((Scopus veri kaynağından alınmıştır. Kendine atıf dahil edilmiştir.)
*10- Uluslararası İşbirliği ile Yapılmış Yayın Sayısı (Scopus)	YÖKAK	01 Ocak - 31 Aralık tarihleri arasında (uluslararası indekslerde geçen) uluslararası işbirliği ile yapılmış yayın sayısını ifade etmektedir. (Scopus veri kaynağından alınmıştır.)
*11- Uluslararası İşbirliği ile Yapılmış Yayın Sayısının Toplam Yayın Sayısına Oranı (Scopus)	YÖKAK	01 Ocak - 31 Aralık tarihleri arasında (uluslararası indekslerde taranan dergilerdeki) Uluslararası işbirliği ile yapılmış yayın sayısının, toplam yayın sayısına oranını ifade etmektedir. (Scopus veri kaynağından alınmıştır.)
*12- Üniversite Sanayi İşbirliği İle Yapılan Yayın Sayısı (Scopus)	YÖKAK	01 Ocak - 31 Aralık tarihleri arasında (uluslararası indekslerde taranan dergilerdeki) Üniversite-Sanayi işbirliği ile yapılmış yayın sayısını ifade etmektedir. (Scopus veri kaynağından alınmıştır.)
*13- Üniversite Sanayi İşbirliği İle Yapılan Yayın Sayısının Toplam Yayın Sayısına Oranı (Scopus)	YÖKAK	01 Ocak - 31 Aralık tarihleri arasında (uluslararası indekslerde taranan dergilerdeki) Üniversite -Sanayi işbirliği ile yapılmış yayın sayısının, toplam yayın sayısına oranını ifade etmektedir. (Scopus veri kaynağından alınmıştır.)
*14- İlk %10 luk Dilimde Atıf Alan Yayın Sayısı (Scopus)	YÖKAK	01 Ocak - 31 Aralık tarihleri arasında (uluslararası indekslerde geçen) ilk % 10'luk dilimde atıf alan yayın sayısını ifade etmektedir (Scopus veri kaynağından alınmıştır.)

*15- İlk %10 luk Dilimde Atıf Alan Yayın Sayısının Toplam Yayın Sayısına Oranı (Scopus)	YÖKAK	01 Ocak - 31 Aralık tarihleri arasında (uluslararası indekslerde geçen) ilk % 10'luk dilimde atıf alan yayın sayısının toplam yayın sayısına oranını ifade etmektedir (Scopus veri kaynağından alınmıştır.)
*16- İlk %10 luk Dilimde Bulunan Dergilerdeki Yayın Sayısı (Scopus)	YÖKAK	01 Ocak - 31 Aralık tarihleri arasında (uluslararası indekslerde geçen) ilk % 10'luk dilimde bulunan dergilerdeki yayın sayısını ifade etmektedir (Scopus veri kaynağından alınmıştır.)
*17- İlk %10 luk Dilimde Bulunan Dergilerdeki Yayın Sayısının Toplam Yayın Sayısına Oranı (Scopus)	YÖKAK	01 Ocak - 31 Aralık tarihleri arasında (uluslararası indekslerde geçen) ilk % 10'luk dilimde bulunan dergilerdeki yayın sayısının toplam yayın sayısına oranını ifade etmektedir (Scopus veri kaynağından alınmıştır.)
*18- Tamamlanan Dış Destekli Proje Sayısı	YÖKAK	01 Ocak - 31 Aralık tarihleri arasında tamamlanan Dış Destekli (Kurum dışından Ulusal veya uluslararası kuruluşlar tarafından desteklenen) proje sayısını ifade etmektedir.(BAP ve varsa kurumun kendi içinde finanse ettiği proje dışındaki TÜBİTAK, SANTEZ, AB vb. proje sayılarını ifade etmektedir.)
*19- Öğretim Üyesi Başına Tamamlanan Dış Destekli Proje Sayısı	HESAPLAMA (4.5 / 1.31)	
*20- Tamamlanan Dış Destekli Projelerin Toplam Bütçesi	KURUM	4. madde de belirtilen Tamamlanan Dış Destekli Projelerin Toplam bütçesini ifade etmektedir.
*21- Sonuçlanan Patent, Faydalı Model Veya Tasarım Sayısı	KURUM	01 Ocak - 31 Aralık tarihleri arasında ulusal ayda uluslararası düzeyde olması fark etmeksizin sonuçlanan Patent, Faydalı Model Veya Tasarım ifade etmektedir.

		Öğrenci, öğretim elemanı veya üniversitede istihdam edilen çalışanlarca başvurusu yapılan ve ilgili yıl içinde başvurusu olumlu sonuçlanan patent, faydalı model veya tasarım sayısı Üniversite adresli olmayan ancak öğrenci, araştırmacı veya öğretim elemanları tarafından yapılan şahsi başvurular değerlendirmeye dâhildir.
*22- Faal Olan Öğretim Üyesi Teknoloji Şirketi Sayısı	KURUM	31 Aralık itibari ile Faal Olan Öğretim Üyesi Teknoloji Şirketi Sayısı ifade etmektedir. Kurumunuza ait bir teknopark vb. var ise ilgili yapılar içerisindeki firmalardan öğretim üyelerine (sizde ya da başka bir üniversitede çalışması fark etmeksizin) ait olan teknoloji Şirket sayısı sorulmaktadır.
*23- TÜBA Ve TÜBİTAK Ödüllü Öğretim Üyesi Sayısı (TÜBA Çeviri Ödülü Hariç)	KURUM	01 Ocak - 31 Aralık tarihleri arasında TÜBA Ve TÜBİTAK Ödül alan Öğretim Üyesi Sayısını (TÜBA Çeviri Ödülü Hariç) ifade etmektedir.
*24- Uluslararası Ödüller	KURUM	01 Ocak - 31 Aralık tarihleri arasında Kurumsal Bazda Yada Kurum Adına Yada Resmi Olarak Kurum İle Bağlantılı Olarak Alınan Uluslararası Ödülleri ifade etmektedir.
*25- Öğretim Üyesi Başına Tezli Yüksek Lisans Öğrenci Sayısı	HESAPLAMA (1.19 / 1.31)	
*26- Öğretim Üyesi Başına Doktora Öğrenci Sayısı	HESAPLAMA (1.22 / 1.31)	

5- Toplumsal Katkı		
*1- Kurumun Kendi Yürüttüğü Sosyal Sorumluluk Projelerinin Sayısı	KURUM	31 Aralık itibari ile ilgili yılda Bütçesi olan ya da olmayan Kurumun Kendi Yürüttüğü Sosyal Sorumluluk Projelerinin Sayısını ifade etmektedir.
*2- SEM, Hayat Boyu Öğrenme Merkezi vb. Yıllık Eğitim Saati	KURUM	31 Aralık itibari ile ilgili yılda SEM, Hayat Boyu Öğrenme Merkezi vb. yapılarca verilen yıllık eğitim saati ifade edilmektedir.
*3- SEM, Hayat Boyu Öğrenme Merkezi vb. Yıllık Eğitim Alan Kişi Sayısı	KURUM	2. madde de belirtilen merkezlerce verilen eğitimlerde eğitim alan kişi sayısı ifade edilmektedir.
6- Yönetim Sistemi		
1- Merkezi Bütçe	KURUM	Devlet Üniversiteleri tarafından doldurulacak olup, ilgili mali yıl merkezi bütçe kanunu çerçevesinde kuruma tahsis edilen başlangıç ödeneği tutarının girilmesi istenmektedir. Vakıf Üniversiteleri giriş yapmayacaktır.
2- Öğrenci Gelirleri	KURUM	355000
3- Araştırma Gelirleri	KURUM	
4- Topluma Hizmet Gelirleri	KURUM	
5- Bağışlar	KURUM	
6- Personel Giderleri	KURUM	3728869,83

7- Eğitim Giderleri	KURUM	
8- Araştırma Giderleri	KURUM	
9- Topluma Hizmet Giderleri	KURUM	
10- Yönetim Giderleri	KURUM	6315,95
11- Yatırım Giderleri	KURUM	

